



Doplněk z výroby

**OW HASE DV4L / DVX XX1**  
**OW HASE DV4 XX1**

## Všeobecné pokyny

### POZOR



**Přečtěte si návod k obsluze!**

**Návod k obsluze vás seznámí s bezpečným zacházením s výrobky.**

- Přečtěte si návod k obsluze všech součástí systému!
- Dodržujte předpisy pro úrazovou prevenci!
- Dodržujte ustanovení specifická pro vaši zemi!
- V případě potřeby vyžadujte potvrzení podpisem.

### UPOZORNĚNÍ



**S otázkami k instalaci, uvedení do provozu, provozu a specifikům v místě a účelu použití se obraťte na vašeho prodejce nebo na náš**

**základní servis na číslo +49 2680 181-0.**

**Seznam autorizovaných prodejců najdete na adrese [www.ewm-group.com](http://www.ewm-group.com).**

Ručení v souvislosti s provozem tohoto zařízení je omezeno výhradně na jeho funkci. Jakékoliv další ručení jakéhokoliv druhu je výslovně vyloučeno. Toto vyloučení ručení je uživatelem uznáno při uvádění zařízení do provozu.

Dodržování tohoto návodu, ani podmínky a metody při instalaci, provozu, používání a údržbě přístroje nemohou být výrobcem kontrolovány. Neodborné provedení instalace může vést k věcným škodám a následkem toho i k ohrožení osob. Proto nepřijímáme žádnou odpovědnost a ručení za ztráty, škody nebo náklady, které plynou z chybné instalace, nesprávného provozu a chybného používání a údržby, nebo s nimi jakýmkoli způsobem souvisejí.

© EWM AG, Dr. Günter-Henle-Straße 8, D-56271 Mündersbach

Autorské právo k tomuto dokumentu zůstává výrobcí.

Přetisk, i částečný, pouze s písemným souhlasem.

Technické změny vyhrazeny.

**1 Obsah**

<b>1</b>	<b>Obsah</b>	<b>3</b>
<b>2</b>	<b>Bezpečnostní pokyny</b>	<b>5</b>
2.1	Pro Vaši bezpečnost	5
<b>3</b>	<b>Přehled</b>	<b>6</b>
3.1	Účelové použití	6
3.2	Stručný popis nutných pracovních kroků	6
3.3	Přehled systému	7
3.4	Kusovník	8
3.4.1	OW HASE DV4L / DVX XX1	8
3.4.1.1	drive 4X / drive 4 Basic	8
3.4.1.2	drive 4L	10
3.4.2	OW HASE DV4 XX1	11
3.4.2.1	drive 4	11
<b>4</b>	<b>Montáž</b>	<b>12</b>
4.1	Příprava	12
4.1.1	Přišroubování otočného trnu k traverze	12
4.1.2	Instalace plechového adaptéru	13
4.2	OW HASE DV4L / DVX XX1	14
4.2.1	drive 4X / drive 4 Basic	14
4.2.1.1	Instalace plechového adaptéru	14
4.2.1.2	Montáž odlehčovacího ramena pro svazek hadic hořáku	15
4.2.2	drive 4L	17
4.2.2.1	Montáž odlehčovacího ramena pro svazek hadic hořáku	17
4.3	OW HASE DV4 XX1	19
4.3.1	Instalace plechového adaptéru	19
4.3.2	Montáž odlehčovacího ramena pro svazek hadic hořáku	20
<b>5</b>	<b>Popis funkce</b>	<b>22</b>
5.1	OW HASE DV4L / DVX XX1	22
5.1.1	Montáž drive 4X / drive 4 Basic	22
5.1.1.1	Montáž posuvů drátu	22
5.1.1.2	Instalace svazku hadic hořáku	25
5.1.2	Montáž drive 4L	26
5.1.2.1	Montáž posuvů drátu	26
5.1.2.2	Instalace svazku hadic hořáku	28
5.2	OW HASE DV4 XX1	29
5.2.1	Montáž drive 4	29
5.2.1.1	Montáž posuvů drátu	29
5.2.1.2	Instalace svazku hadic hořáku	30
5.3	Nastavení	31
5.4	Přeprava jeřábem	32
5.5	Konečná kontrola	33
<b>6</b>	<b>Technická data</b>	<b>33</b>
6.1	OW HASE DV4L / DVX XX1	33
6.2	OW HASE DV4 XX1	33



## 2 Bezpečnostní pokyny

### 2.1 Pro Vaši bezpečnost

#### NEBEZPEČÍ



**Neodborné opravy a modifikace jsou zakázány!**

**K zabránění úrazům a poškození přístroje, smí přístroj opravovat resp. modifikovat pouze kvalifikované, oprávněné osoby!**

**V případě neoprávněných zásahů zaniká záruka!**

- Případnou opravou pověřte oprávněné osoby (vycvičený servisní personál)!

#### VÝSTRAHA



**Nebezpečí úrazu při nedodržení bezpečnostních pokynů!**

**Nerespektování bezpečnostních předpisů může být životu nebezpečné!**

- Pečlivě si přečtěte bezpečnostní pokyny v tomto návodu!
- Dodržujte místně specifické předpisy pro úrazovou prevenci!
- Osoby v oblasti pracoviště upozorněte na dodržování předpisů!



**Platnost dokumentu!**

**Tento dokument je platný pouze ve spojení s návodem k obsluze použitého proudového zdroje (svářecího přístroje)!**

- Přečtěte si návod k obsluze proudového zdroje (svářecího přístroje), zejména bezpečnostní pokyny!

#### POZOR



**Povinnosti provozovatele!**

**Při provozu zařízení je nutno dodržovat příslušné tuzemské vyhlášky a zákony!**

- Národní verze rámcové směrnice (89/391/EWG), a k ní patřící jednotlivé směrnice.
- Především směrnice (89/655/EWG), o minimálních předpisech pro bezpečnost a ochranu zdraví při práci a o používání ochranných pomůcek zaměstnanci při práci.
- Předpisy pro bezpečnost práce a prevenci nehod příslušné země.
- Řádná instalace a provozování zařízení IEC 60974-9.
- V pravidelných intervalech kontrolujte, zda uživatelé pracují s ohledem na bezpečnost.
- Pravidelná kontrola zařízení IEC 60974-4.



**Škody způsobené cizími komponentami!**

**V případě škod způsobených cizími komponentami zaniká záruka výrobce!**

- Používat výhradně systémové komponenty a doplňky (proudové zdroje, svařovací hořáky, držáky elektrod, dálkové ovladače, náhradní a opotřebitelné díly, atd.) z našeho dodávaného sortimentu!
- Komponentu příslušenství připojte k odpovídající přípojné zásuvce pouze při vypnutém svářecím přístroji a zajistěte ji.

### 3 Přehled

#### 3.1 Účelové použití

#### VÝSTRAHA



**Nebezpečí v důsledku neúčelového použití!**

V případě neúčelového použití může od přístroje hrozit nebezpečí pro osoby, zvířata a věcné škody. Za všechny z toho vyplývající škody se nepřijímá žádné ručení!

- Příklad používání výhradně účelově a poučeným, odborným personálem!
- Na přístroji neprovádět žádné neodborné změny nebo přestavby!

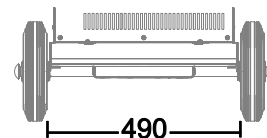
#### POZOR



**Nevhodný rozchod kol proudového zdroje!**

Přístroje s příliš malým rozchodem kol nesmíte tímto příslušenstvím vybavit, V případě nevhodného zatížení se mohou převážít a následně způsobit úrazy osob.

- Podvozek proudového zdroje musí mít rozchod kol min. 490 mm!



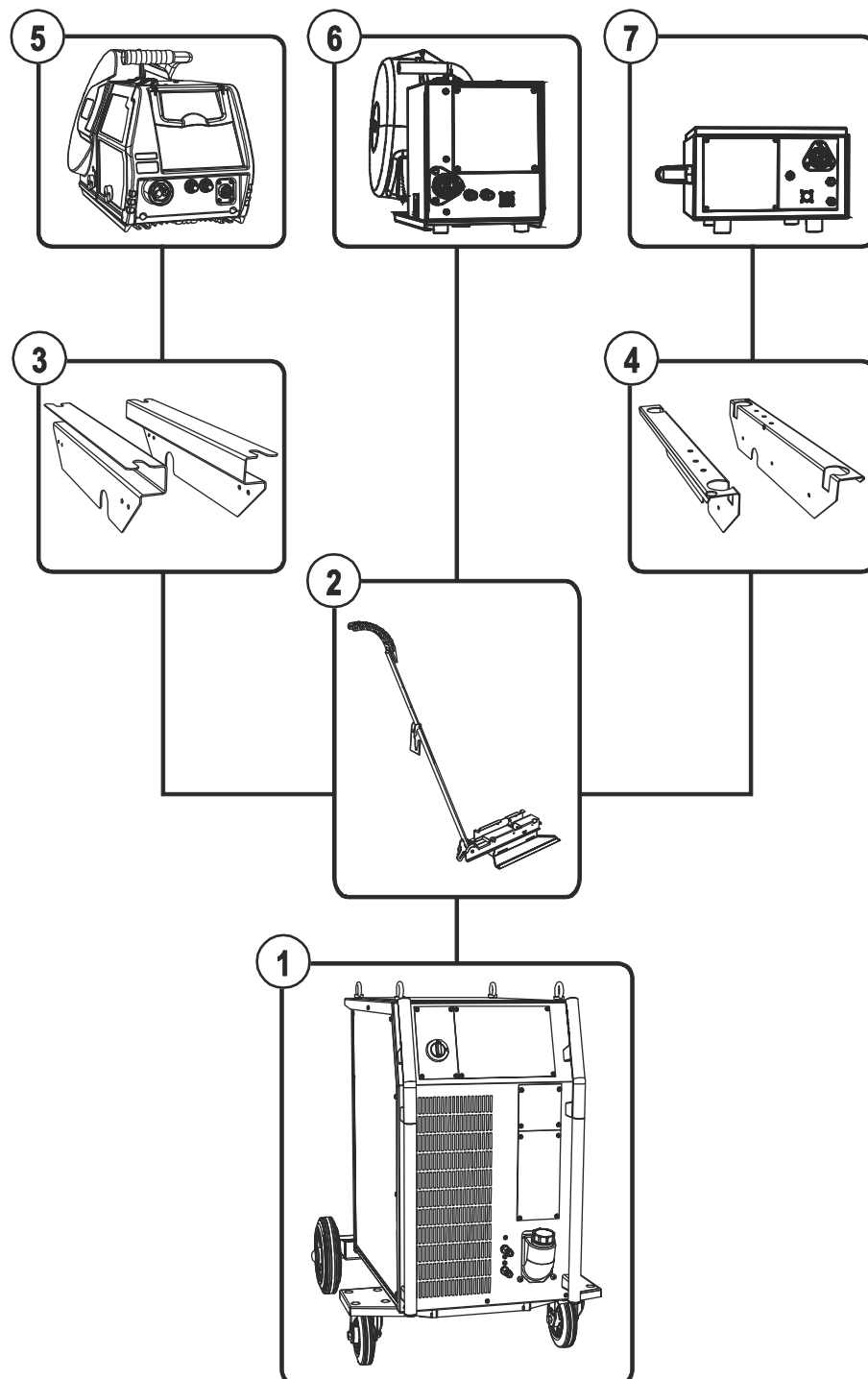
Tento návod je určen výhradně k přestavbě následujících přístrojů:

- Svařovací přístroje alpha Q 351, 551 a Phoenix 351, 401, 451, 551 a Taurus 351, 401, 451, 551.
- Posuvy drátu řady drive 4.
- Posuvy drátu řady drive 4L.
- Posuvy drátu řady drive 4X / drive 4 Basic.

#### 3.2 Stručný popis nutných pracovních kroků

- Odstraňte instalovaná jeřábová oka (zavěšení na jeřáb).
- Nasadte plechový adaptér a přišroubujte k jeřábovým okům.
- Nasadte otočné odlehčovací rameno.
- Při použití posuvu drátu řady drive 4 namontujte příslušné plechové adaptéry.

### 3.3 Přehled systému



Obrázek 3-1

Pol.	Symbol	Popis
1		Zdroj svařovacího proudu
2		Rameno pro odlehčení hořáku
3		Plechový adaptér drive 4X / drive 4 Basic
4		Plechový adaptér drive 4
5		zařízení na posuv drátu - drive 4X / drive 4 Basic
6		zařízení na posuv drátu - drive 4L
7		zařízení na posuv drátu - drive 4

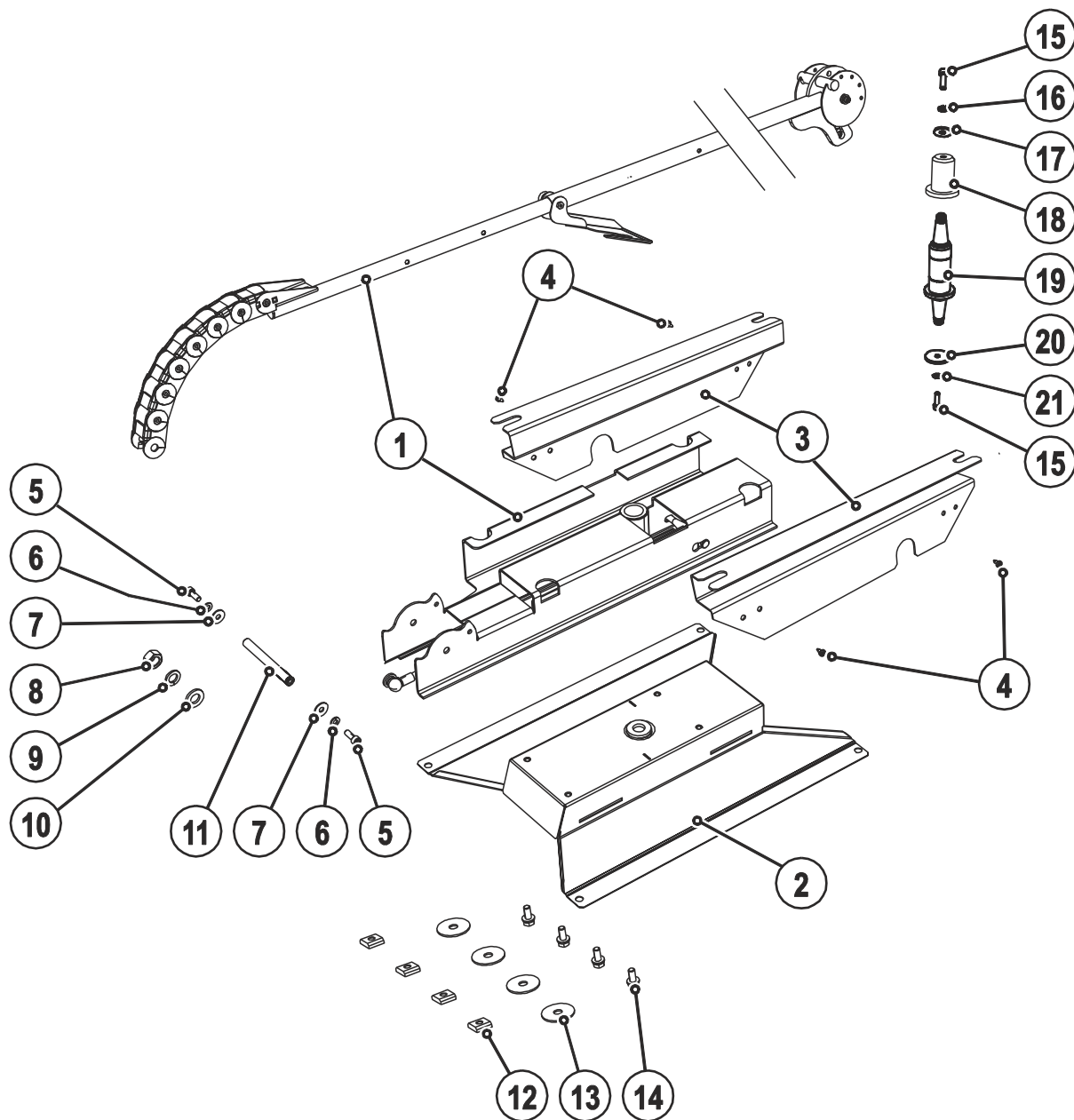
## 3.4 Kusovník

### UPOZORNĚNÍ

 Před provedením přestavby zkontrolujte úplnost soupravy k dodatečnému vybavení (viz kusovník).

### 3.4.1 OW HASE DV4L / DVX XX1

#### 3.4.1.1 drive 4X / drive 4 Basic

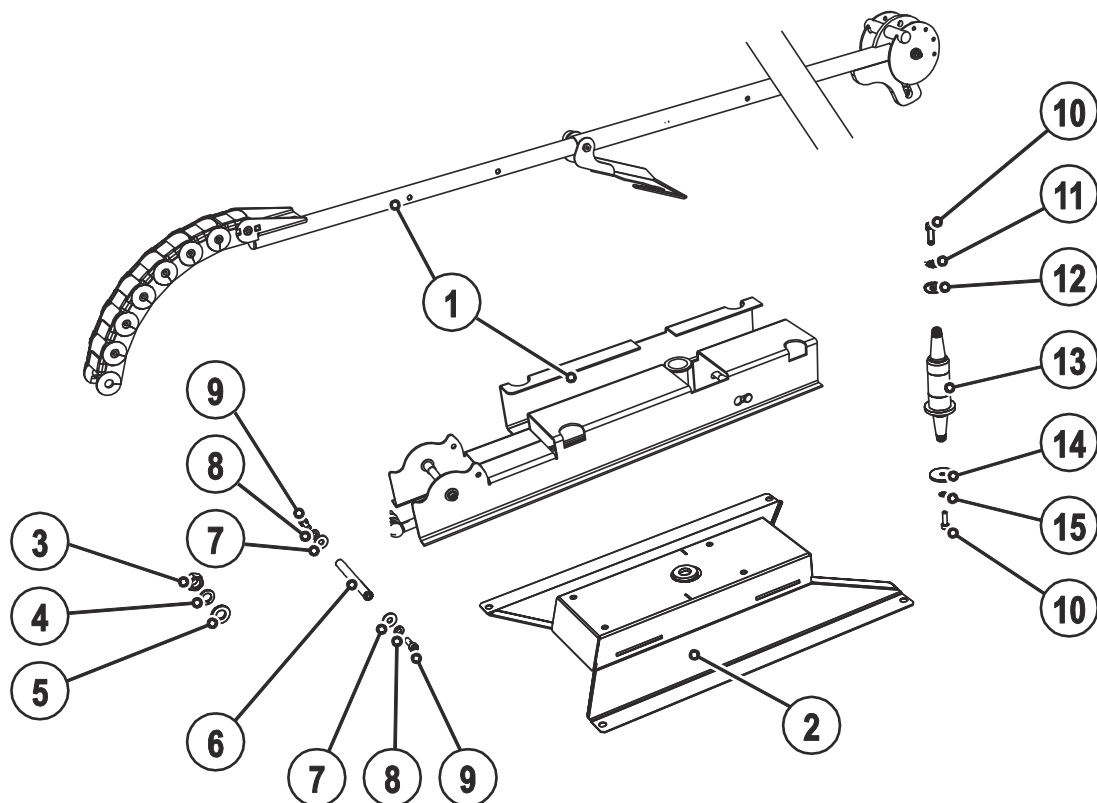


Obrázek 3-2



Poz. 0	Množství	Popis	Číslo výrobku
1	1	Odlehčovací rameno pro svazek hadic hořáku	094-015443-00000
2	1	Plechový adaptér	092-001376-00000
3	2	Plechový adaptér	094-020655-00000
4	4	M5 x 16, závrtný šroub	094-015135-00000
5	2	M6 x 16, šroub s válcovou hlavou	
6	2	M6 pružná podložka	
7	2	M6 široká podložka	
8	1	M12 šestihránná matice	
9	1	M12 pružná podložka	
10	1	M12 podložka	
11	1	Osa	
12	4	M8, upevňovací prvek do drážky	094-008640-00000
13	4	M10, široká podložka	034-000044-00000
14	4	M8 x 20 mm, kombinovaný šroub	064-000511-00000
15	2	M6 x 20, šroub s válcovou hlavou	
16	1	M6 pružná podložka	
17	1	M6, podložka	
18	1	Vodící pouzdro otočného trnu (pouzdro je zalisované v plechu)	094-007371-00004
19	1	Otočný trn	
20	1	Podložka	
21	1	M6 vějířová podložka	

## 3.4.1.2 drive 4L

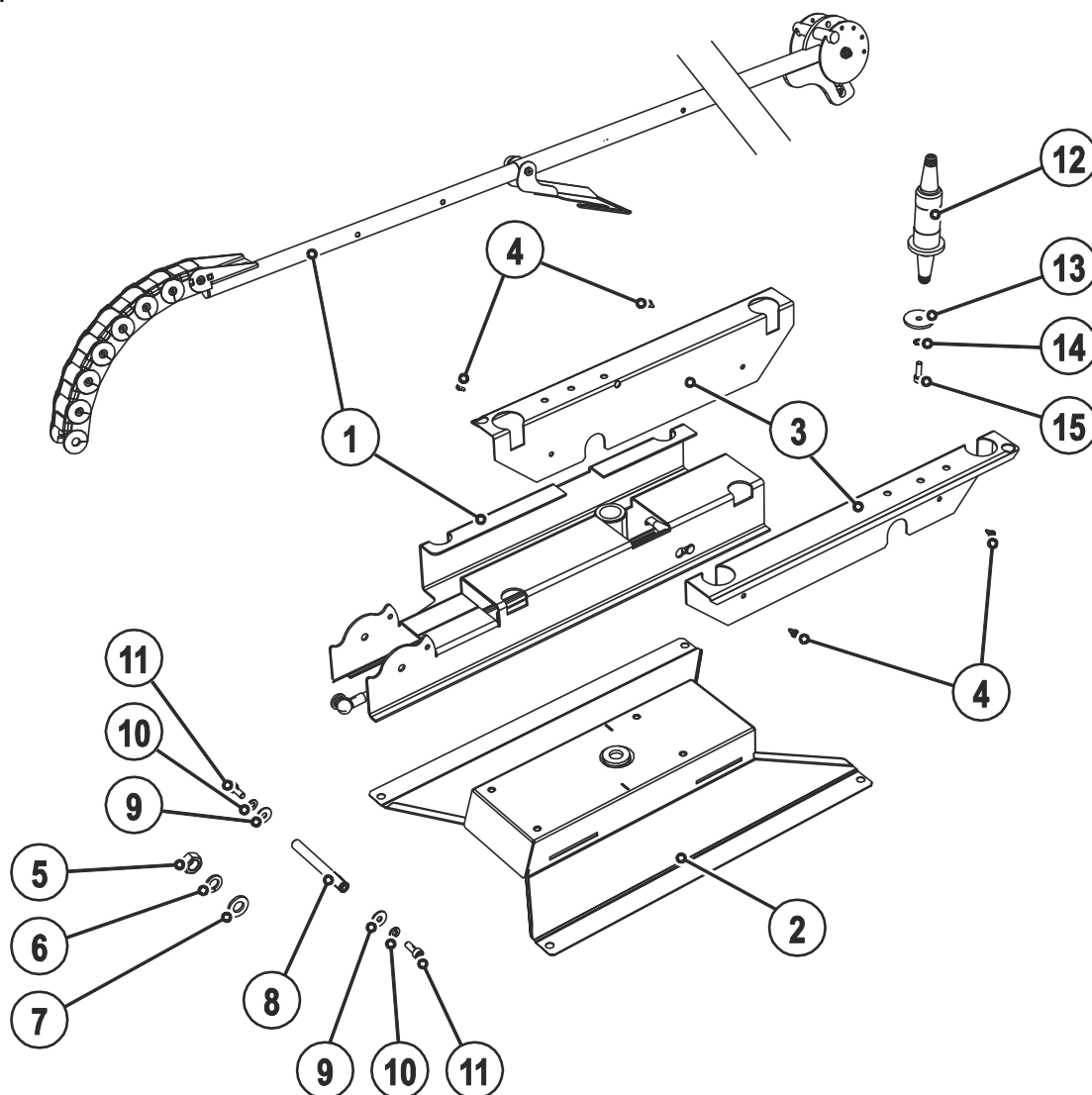


Obrázek 3-3

Poz. 0	Množství	Popis	Číslo výrobku
1	1	Odlehčovací rameno pro svazek hadic hořáku	094-015443-00000
2	1	Plechový adaptér	092-001376-00000
3	1	M12 šestihránná matice	
4	1	M12 pružná podložka	
5	1	M12 podložka	
6	1	Osa	
7	2	M6 široká podložka	
8	2	M6 pružná podložka	
9	2	M6 x 16, šroub s válcovou hlavou	
10	2	M6 x 20, šroub s válcovou hlavou	
11	1	M6 pružná podložka	
12	1	M6, podložka	
13	1	Otočný trn	
14	1	Podložka	
15	1	M6 vějířová podložka	

### 3.4.2 OW HASE DV4 XX1

#### 3.4.2.1 drive 4



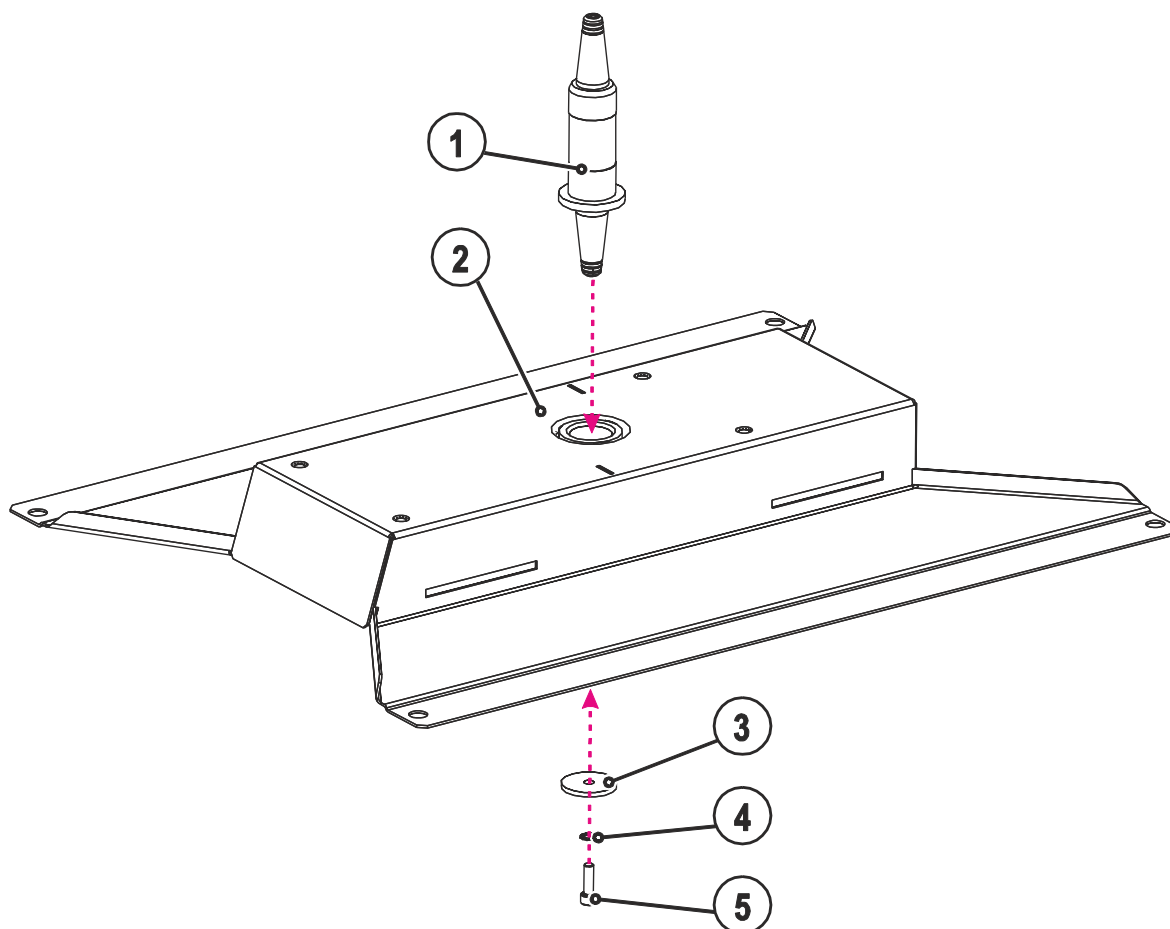
Obrázek 3-4

Poz. 0	Množství	Popis	Číslo výrobku
1	1	Odlehčovací rameno pro svazek hadic hořáku	094-015443-00000
2	1	Plechový adaptér	092-001376-00000
3	2	Plechový adaptér	094-018893-00001
4	4	M5 x 16, závrtný šroub	094-015135-00000
5	1	M12 šestihránná matice	
6	1	M12 pružná podložka	
7	1	M12 podložka	
8	1	Osa	
9	2	M6 široká podložka	
10	2	M6 pružná podložka	
11	2	M6 x 16, šroub s válcovou hlavou	
12	1	Otočný trn	
13	1	Podložka	
14	1	M6 vějířová podložka	
15	1	M 6 x 20, Šroub s vnitřním šestihranem	

## 4 Montáž

### 4.1 Příprava

#### 4.1.1 Přišroubování otočného trnu k traverze



Obrázek 4-1

Poz. 0	Množství	Popis	Číslo výrobku
1	1	Otočný trn	
2	1	Plechový adaptér	092-001376-00000
3	1	Podložka	
4	1	M6 vějířová podložka	
5	1	M6 x 20, šroub s válcovou hlavou	

- Nasadíte otočný trn do plechového adaptéru.
- Přišroubujete otočný trn pomocí podložky, vějířové podložky a šroubu.

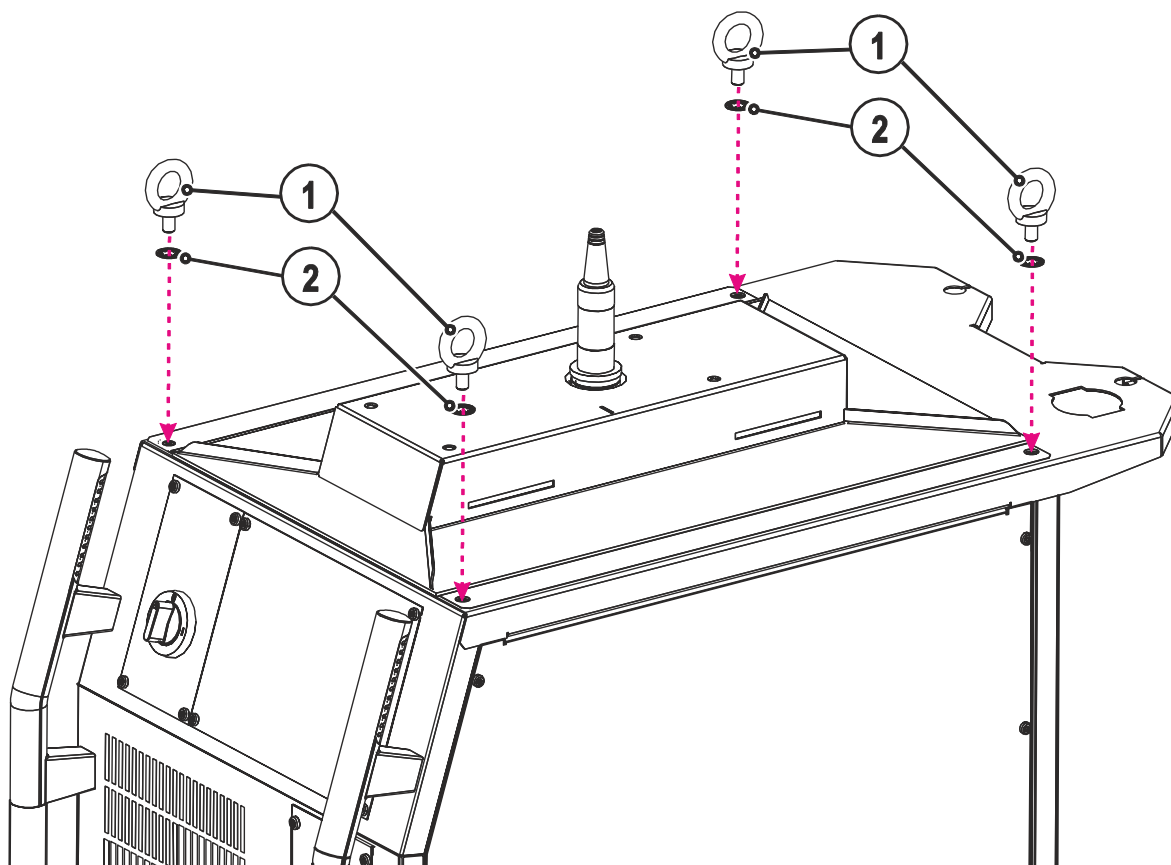
## 4.1.2 Instalace plechového adaptéru

 **VÝSTRAHA**


**Nebezpečí úrazu použitím nevhodných jeřábových ok!**

**Následkem nesprávného použití jeřábových ok nebo použití nevhodných jeřábových ok může dojít k vážným úrazům způsobeným pádem přístrojů nebo součástí!**

- Jeřábová oka musejí být zcela zašroubována!
- Jeřábová oka musejí dosedat rovně a celou plochou na styčnou plochu!
- Před použitím přezkontrolujte pevnost usazení jeřábových ok a případná zjevná poškození (koroze, deformace)!
- Poškozená jeřábová oka dále nepoužívejte ani nešroubujte!
- Zabraňte bočnímu zatížení jeřábových ok!



Obrázek 4-2

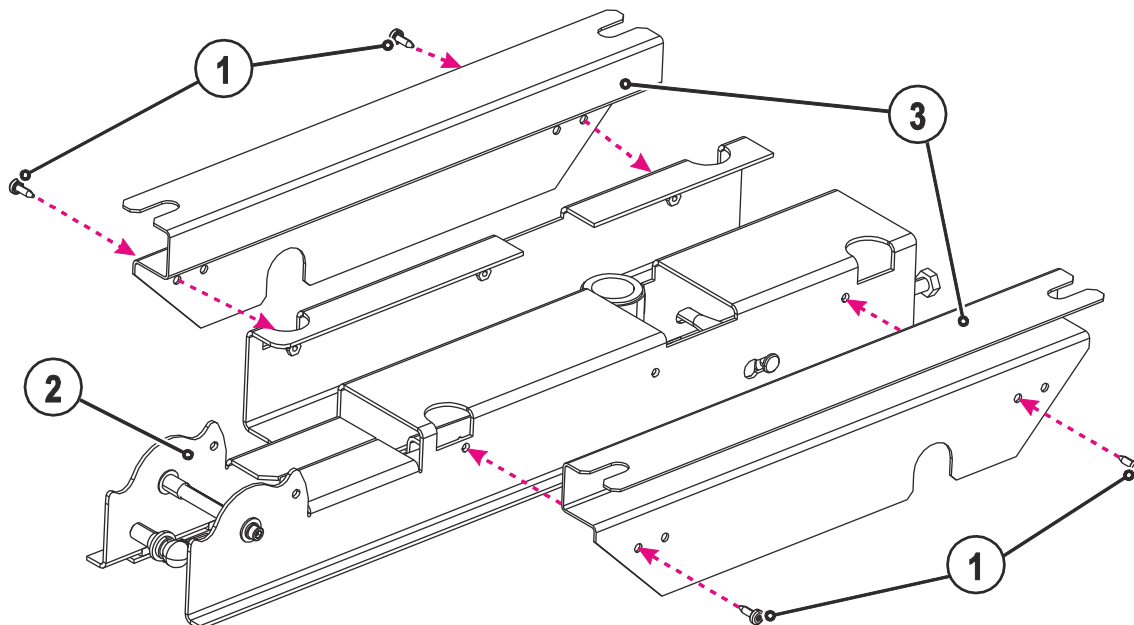
Poz. 0	Množství	Popis	Číslo výrobku
1	4	M10 x 25, jeřábové oko	094-000209-00001
2	4	M10, vějířová podložka	064-000593-00000

- Vyšroubujte jeřábová oka.
- Propojte plechový adaptér pomocí jeřábových ok a vějířových podložek se svařovacím přístrojem.

## 4.2 OW HASE DV4L / DVX XX1

### 4.2.1 drive 4X / drive 4 Basic

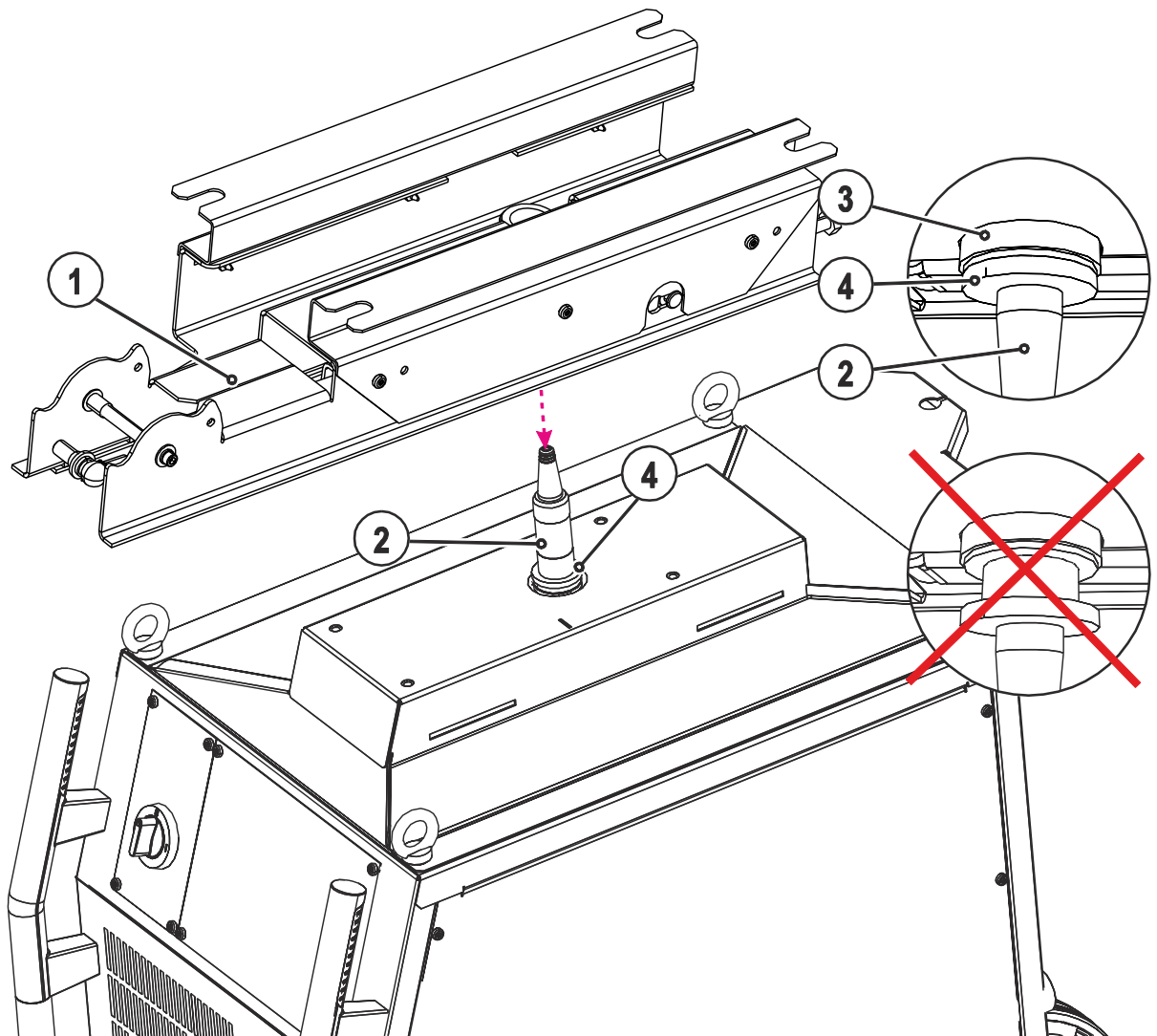
#### 4.2.1.1 Instalace plechového adaptéru



Obrázek 4-3

Poz. 0	Množství	Popis	Číslo výrobku
1	4	M5 x 16, závrtný šroub	094-015135-00000
2	1	Plechový držák posuvu drátu	
3	2	Plechový adaptér	094-020655-00000

## 4.2.1.2 Montáž odlehčovacího ramena pro svazek hadic hořáku



Obrázek 4-4

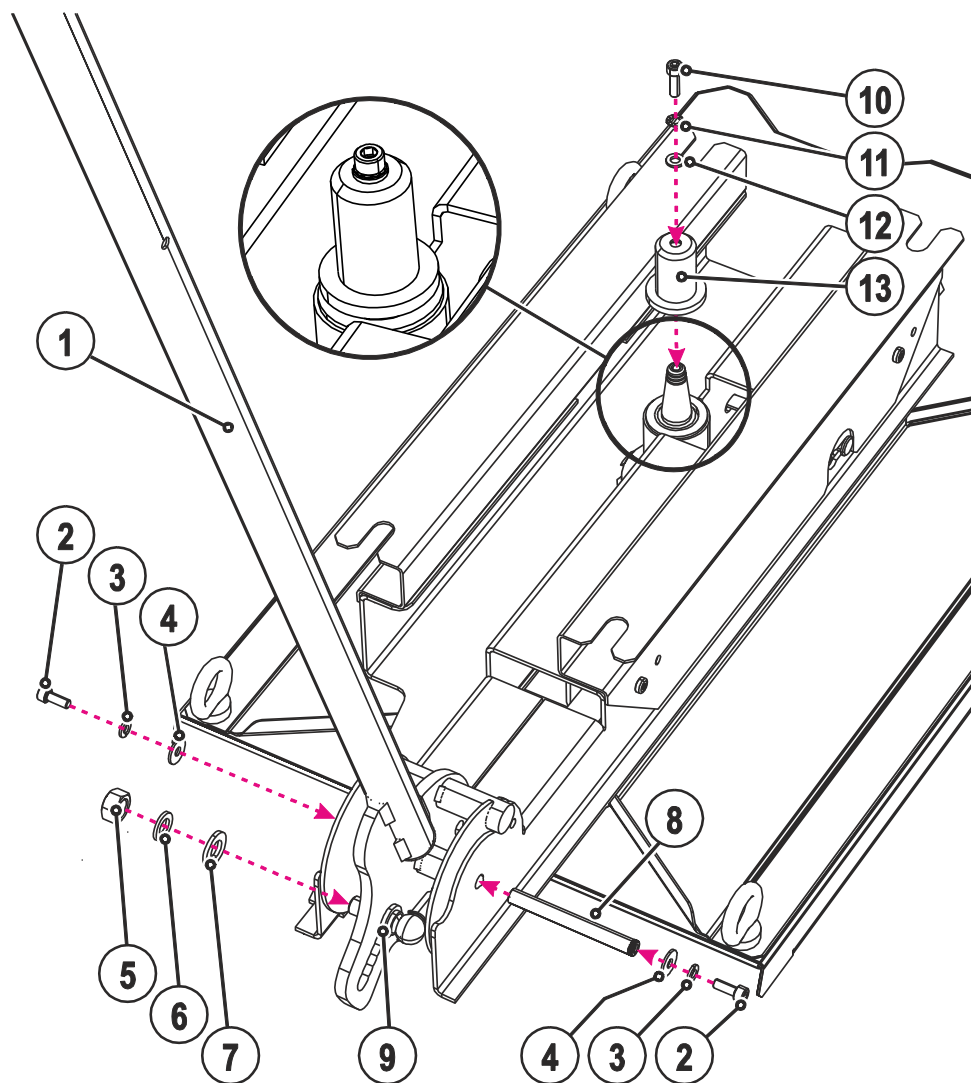
Pol.	Symbol	Popis
1		Plechový držák k posuvu drátu
2		Otočný trn
3		Lem, plechový držák k posuvu drátu
4		Lem, otočný trn

- Nasadíte plechový držák posuvu drátu na otočný trn.  
Lem plechového držáku posuvu drátu musí nakonec dosednout k lemu otočného trnu.

 **VÝSTRAHA**
**Chybná montáž!**

Pokud systémové komponenty pečlivě nezasunete nebo je správně nepřipojíte, mohou se při pojezdu uvolnit a následně způsobit vážné úrazy.

- Systémové komponenty vždy nasuňte, připojte nebo zajistěte úplně.



Obrázek 4-5

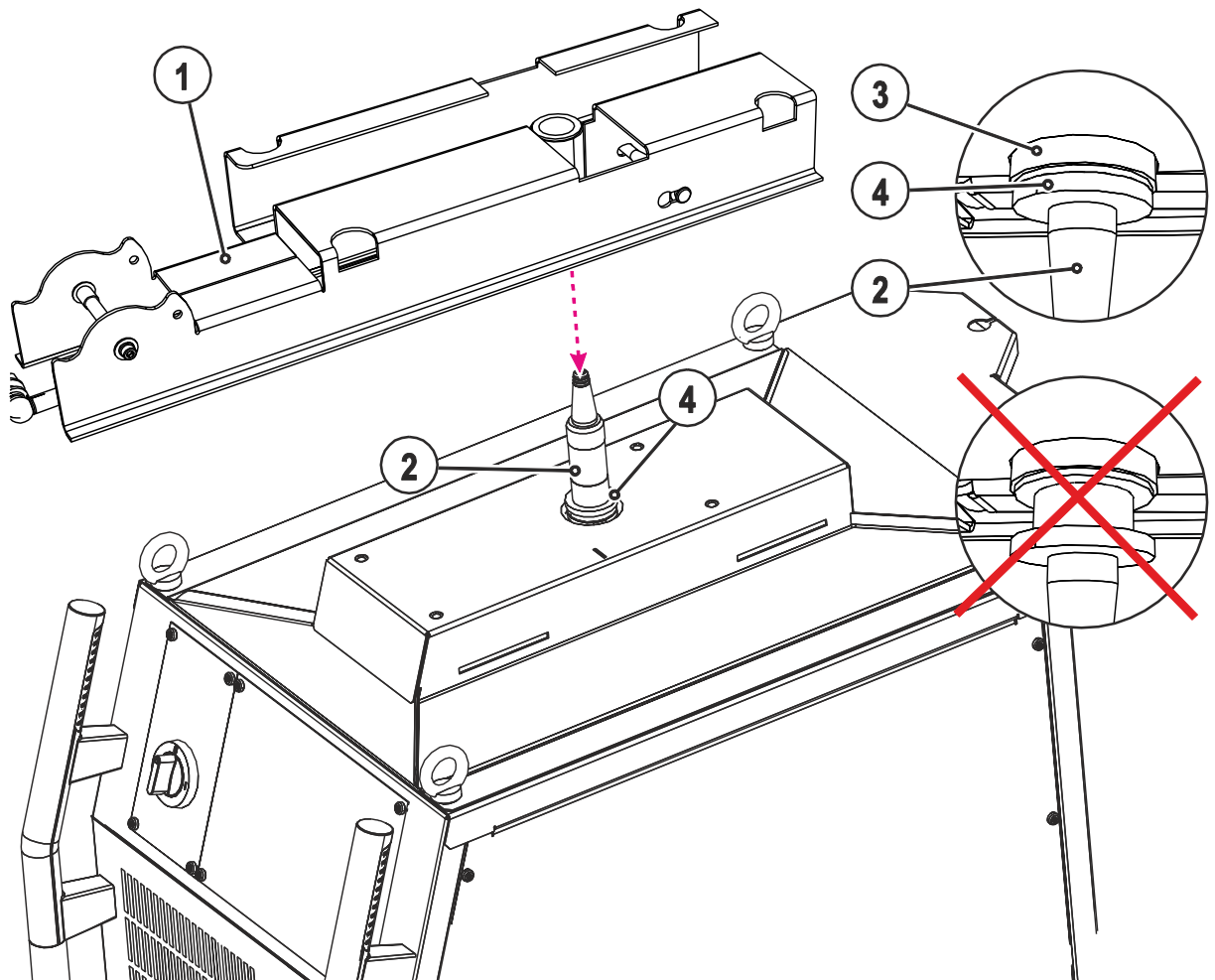
Poz. 0	Množství	Popis	Číslo výrobku
1	1	Odlehčovací rameno pro svazek hadic hořáku	094-015443-00000
2	2	M6 x 16, šroub s válcovou hlavou	
3	2	M6 pružná podložka	
4	2	M6 široká podložka	
5	1	M12 šestihránná matice	
6	1	M12 pružná podložka	
7	1	M12 podložka	
8	1	Osa	
9	1	Plynová vzpěra	-
10	1	M6 x 20, šroub s válcovou hlavou	
11	1	M6 pružná podložka	
12	1	M6, podložka	
13	1	Vodící pouzdro otočného trnu (pouzdro je zalisované v plechu)	094-007371-00004

- Namontujte odlehčovací rameno svazku hadic hořáku 2 šrouby M6 x 16 spolu s podložkou, pružnou podložkou a osou.
- Spolu s šestihránnou maticí M12, pružnou podložkou a podložkou namontujte také plynovou vzpěru.
- Přišroubujte vodící pouzdro k otočnému trnu pomocí podložky, pružné podložky a šroubu.



## 4.2.2 drive 4L

## 4.2.2.1 Montáž odlehčovacího ramena pro svazek hadic hořáku



Obrázek 4-6

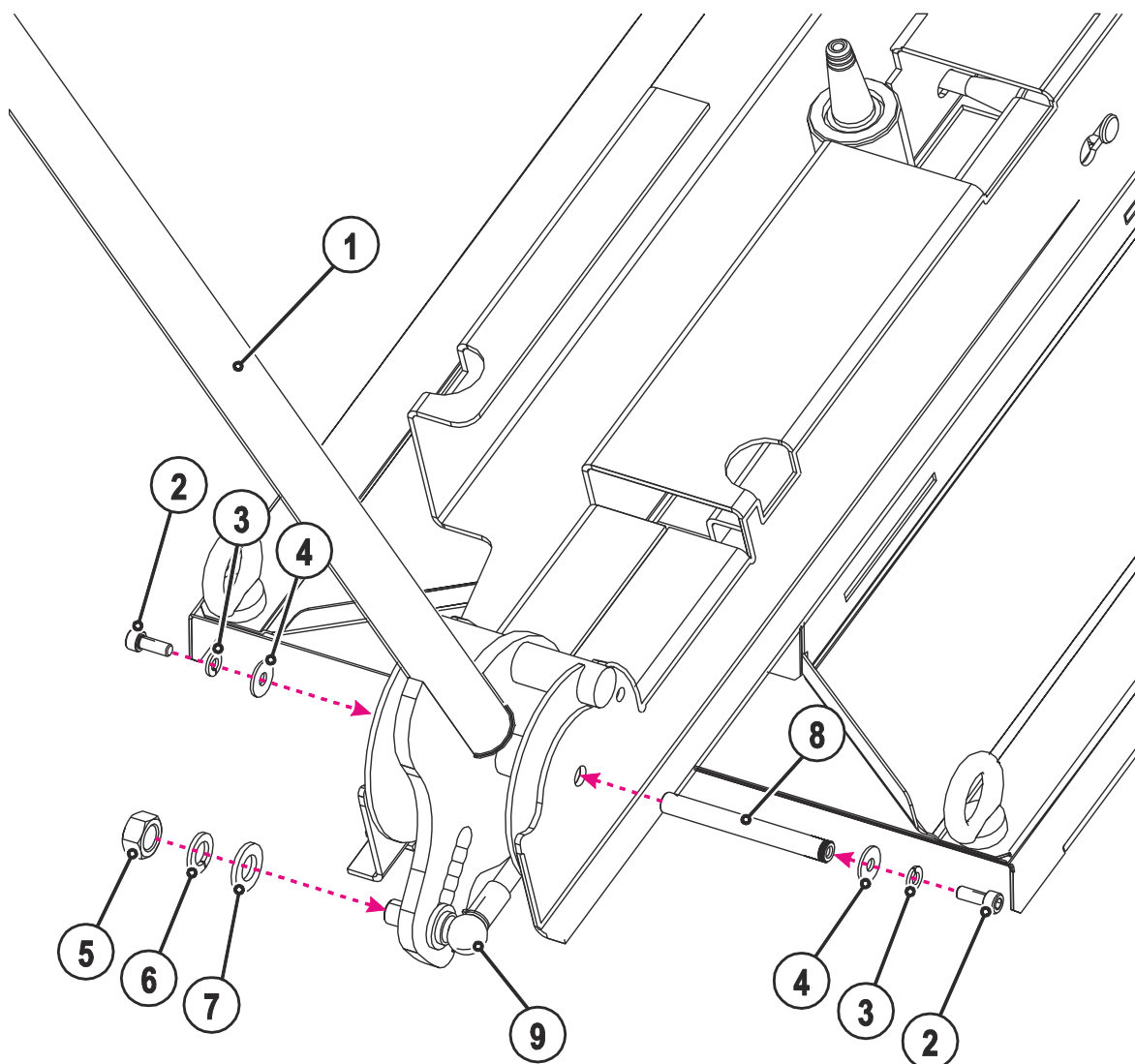
Pol.	Symbol	Popis
1		Plechový držák k posuvu drátu
2		Otočný trn
3		Lem, plechový držák k posuvu drátu
4		Lem, otočný trn

- Nasaďte plechový držák posuvu drátu na otočný trn.  
Lem plechového držáku posuvu drátu musí nakonec dosednout k lemu otočného trnu.

 **VÝSTRAHA**
**Chybná montáž!**

Pokud systémové komponenty pečlivě nezasunete nebo je správně nepřipojíte, mohou se při pojezdu uvolnit a následně způsobit vážné úrazy.

- Systémové komponenty vždy nasuňte, připojte nebo zajistěte úplně.



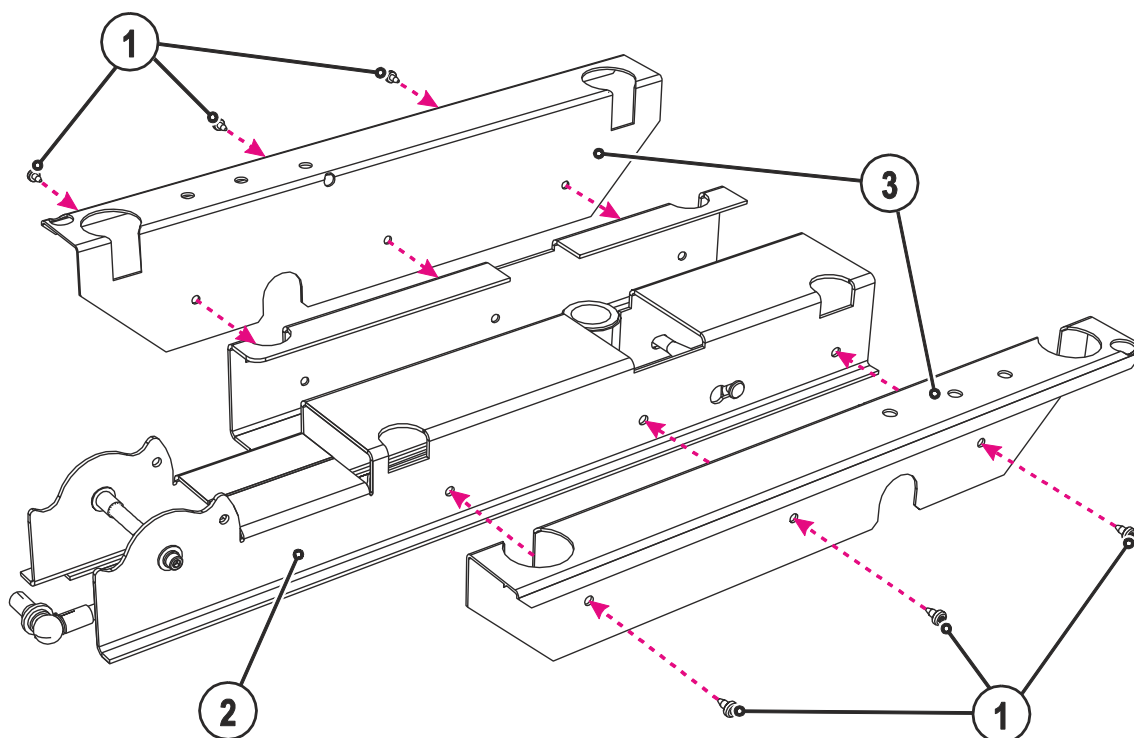
Obrázek 4-7

Poz. 0	Množství	Popis	Číslo výrobku
1	1	Odlehčovací rameno pro svazek hadic hořáku	094-015443-00000
2	2	M6 x 16, šroub s válcovou hlavou	
3	2	M6 pružná podložka	
4	2	M6 široká podložka	
5	1	M12 šestihranná matice	
6	1	M12 pružná podložka	
7	1	M12 podložka	
8	1	Osa	
9	1	Plynová vzpěra	-

- Namontujte odlehčovací rameno svazku hadic hořáku 2 šrouby M6 x 16 spolu s podložkou, pružnou podložkou a osou.
- Spolu s šestihrannou maticí M12, pružnou podložkou a podložkou namontujte také plynovou vzpěru.

## 4.3 OW HASE DV4 XX1

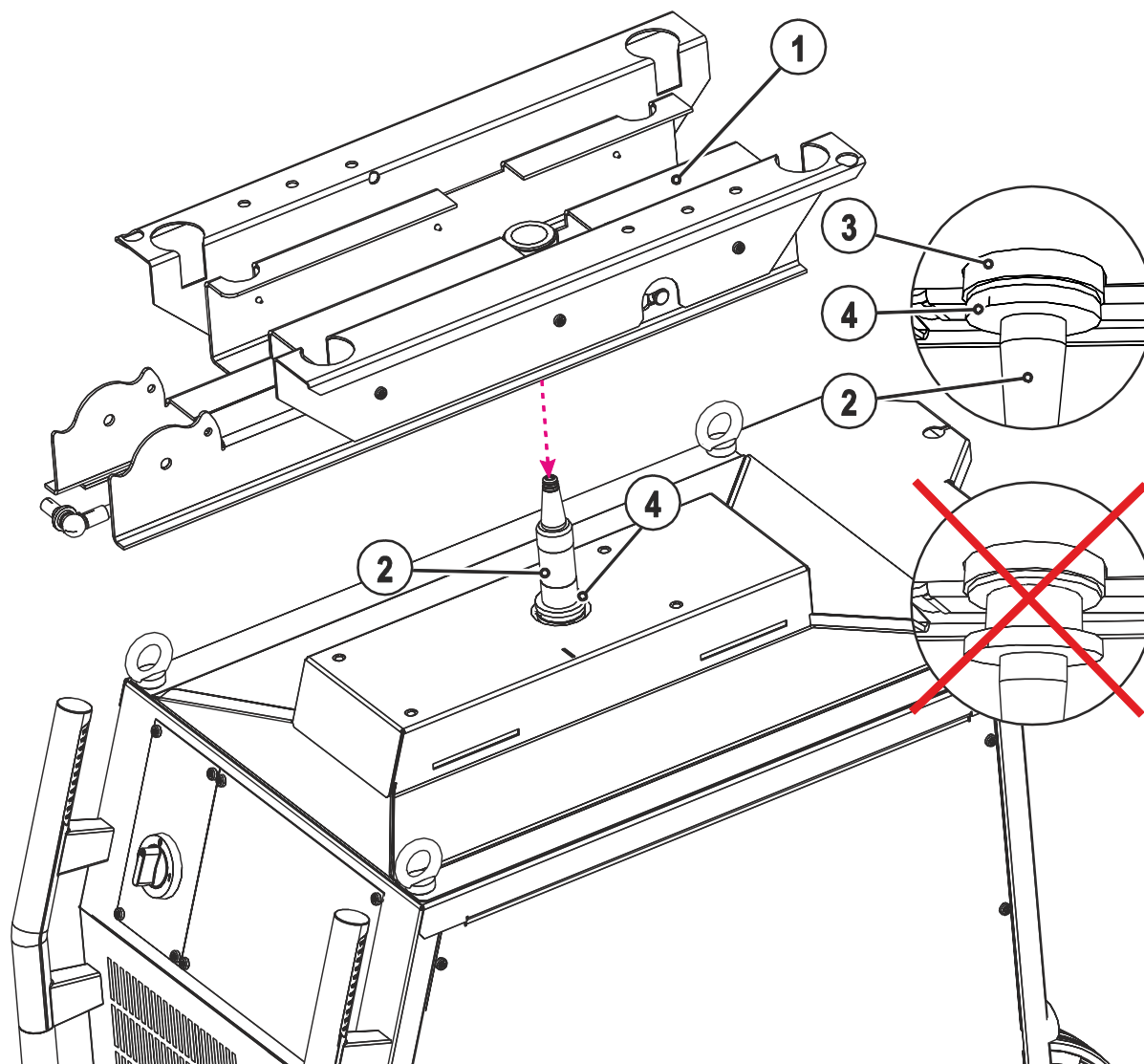
## 4.3.1 Instalace plechového adaptéru



Obrázek 4-8

Poz. 0	Množství	Popis	Číslo výrobku
1	6	M5 x 16, závrtný šroub	094-015135-00000
2	1	Plechový držák posuvu drátu	
3	2	Plechový adaptér	094-018893-00001

### 4.3.2 Montáž odlehčovacího ramena pro svazek hadic hořáku



Obrázek 4-9

Pol.	Symbol	Popis
1		Plechový držák k posuvu drátu
2		Otočný trn
3		Lem, plechový držák k posuvu drátu
4		Lem, otočný trn

- Nasadíte plechový držák posuvu drátu na otočný trn.  
Lem plechového držáku posuvu drátu musí nakonec dosednout k lemu otočného trnu.

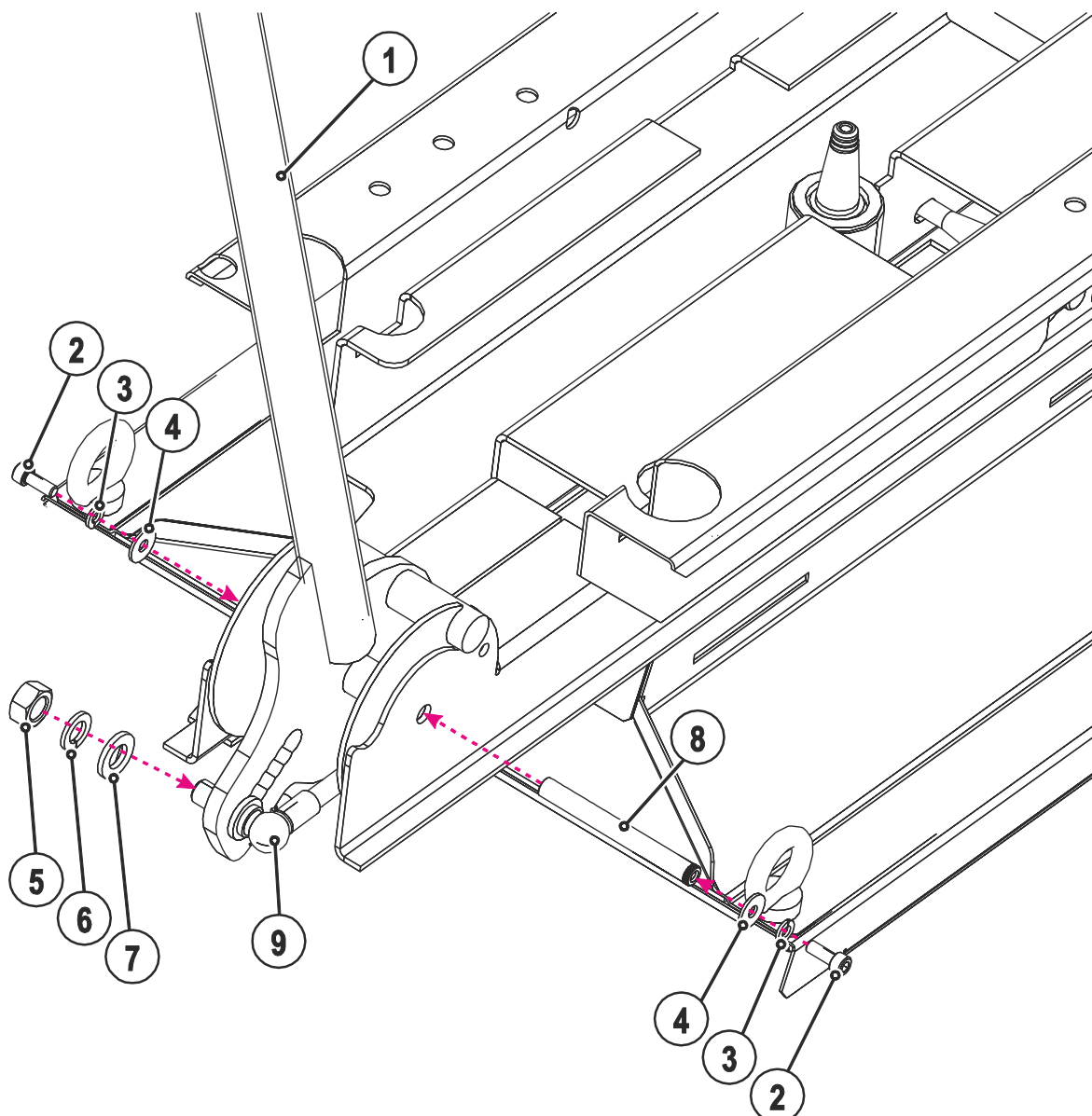
#### VÝSTRAHA



#### Chybná montáž!

Pokud systémové komponenty pečlivě nezasunete nebo je správně nepřipojíte, mohou se při pojezdu uvolnit a následně způsobit vážné úrazy.

- Systémové komponenty vždy nasuňte, připojte nebo zajistěte úplně.



Obrázek 4-10

Poz. 0	Množství	Popis	Číslo výrobku
1	1	Odlehčovací rameno pro svazek hadic hořáku	094-015443-00000
2	2	M6 x 16, šroub s válcovou hlavou	
3	2	M6 pružná podložka	
4	2	M6 široká podložka	
5	1	M12 šestihránná matice	
6	1	M12 pružná podložka	
7	1	M12 podložka	
8	1	Osa	
9	1	Plynová vzpěra	-

- Namontujte odlehčovací rameno svazku hadic hořáku 2 šrouby M6 x 16 spolu s podložkou, pružnou podložkou a osou.
- Spolu s šestihránnou maticí M12, pružnou podložkou a podložkou namontujte také plynovou vzpěru.

## 5 Popis funkce

### 5.1 OW HASE DV4L / DVX XX1

#### 5.1.1 Montáž drive 4X / drive 4 Basic

##### 5.1.1.1 Montáž posuvů drátu

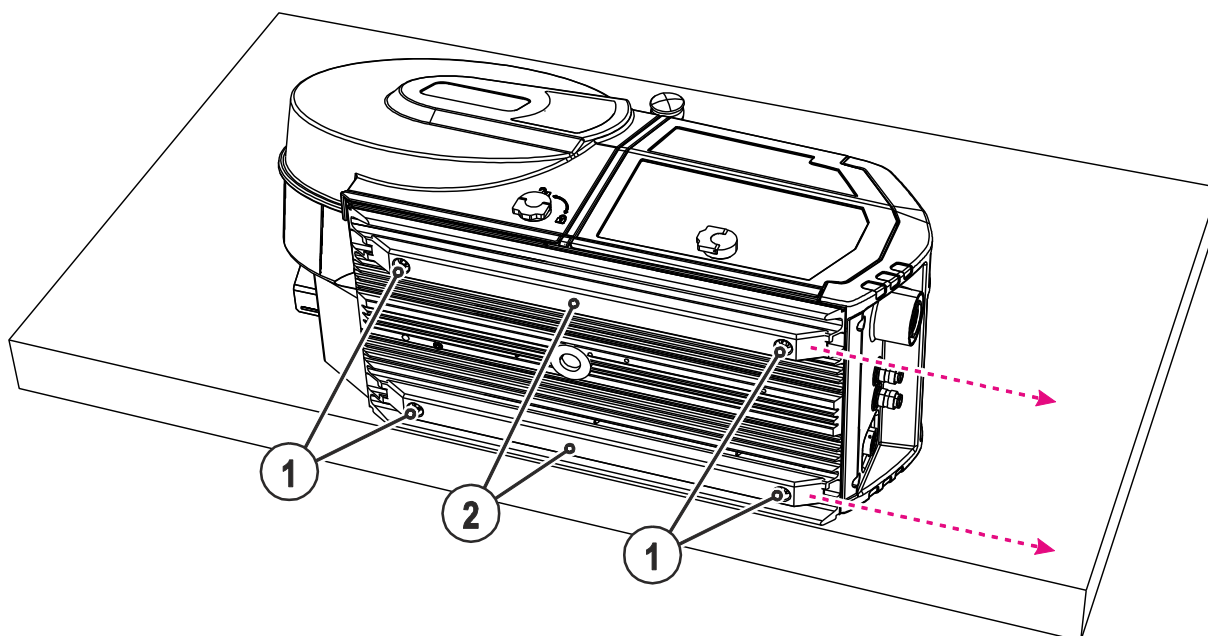
### ! POZOR



#### Nebezpečí pádu!

Pokud přístroje neumístíte na držák řádně, mohou spadnout, poškodit se a následkem toho případně zranit osoby.

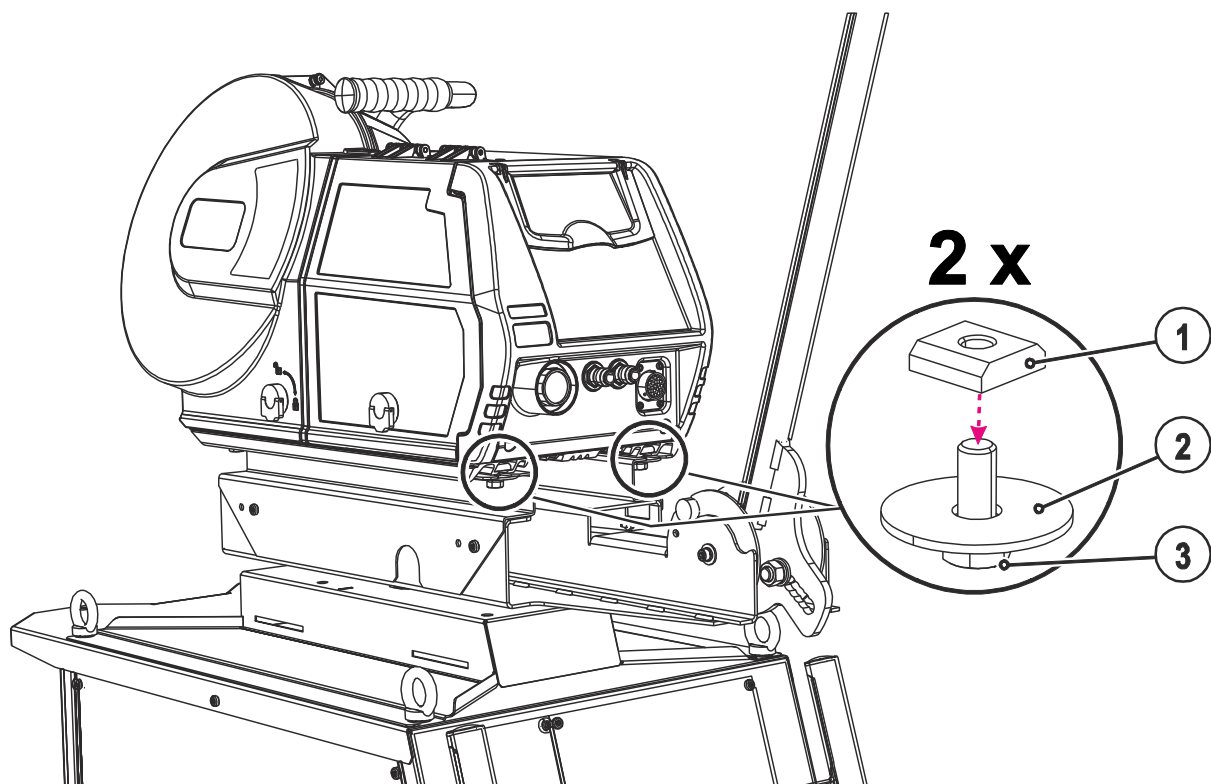
- Před každým transportem a před každým uvedením do provozu překontrolovat bezpečné upevnění příslušenství!
- Dodržujte bezpečnostní pokyny pro transport, instalaci a manipulaci jeřábem uvedené v návodu k obsluze proudového zdroje nebo posuvu drátu!
- Na svazek hadic hořáku nesmějí působit žádné tažné síly! V případě, že není možné se tažným silám předvídatelně vyhnout, musí být posuvy drátu vyjmuty z držáku!



Obrázek 5-1

Pol.	Symbol	Popis
1		Upevňovací šrouby
2		Kluzné lišty

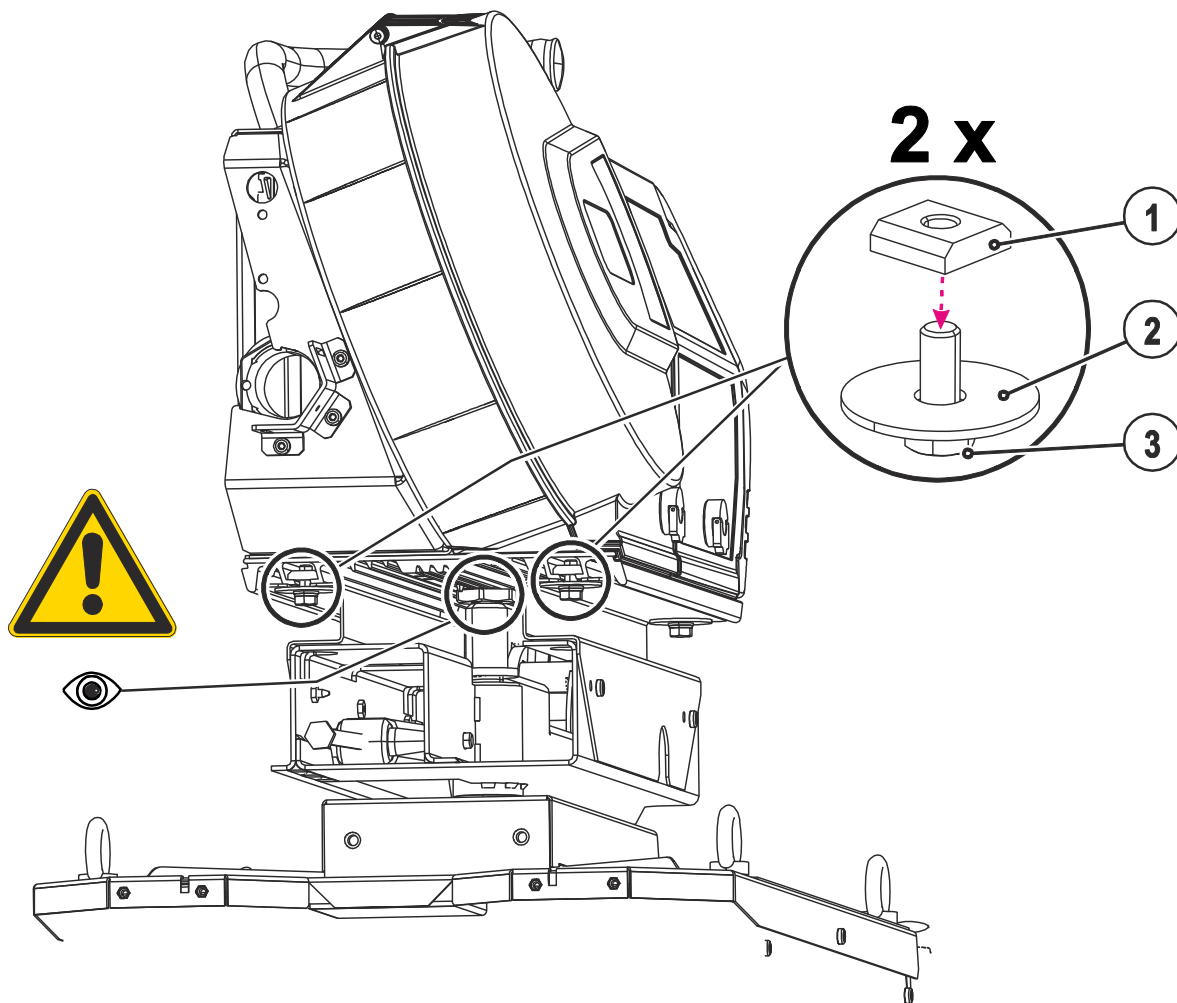
- Uvolněte upevňovací šrouby a vytáhněte kluzné lišty.



Obrázek 5-2

Poz. 0	Množství	Popis	Číslo výrobku
1	2	M8, upevňovací prvek do drážky	094-008640-00000
2	2	M10, široká podložka	034-000044-00000
3	2	M8 x 20, kombinovaný šroub	064-000511-00000

- Posuv drátu vždy přišroubujte na plechový adaptér pomocí 2 kusů kombinovaných šroubů M8, širokých podložek a upevňovacích prvků do drážky.



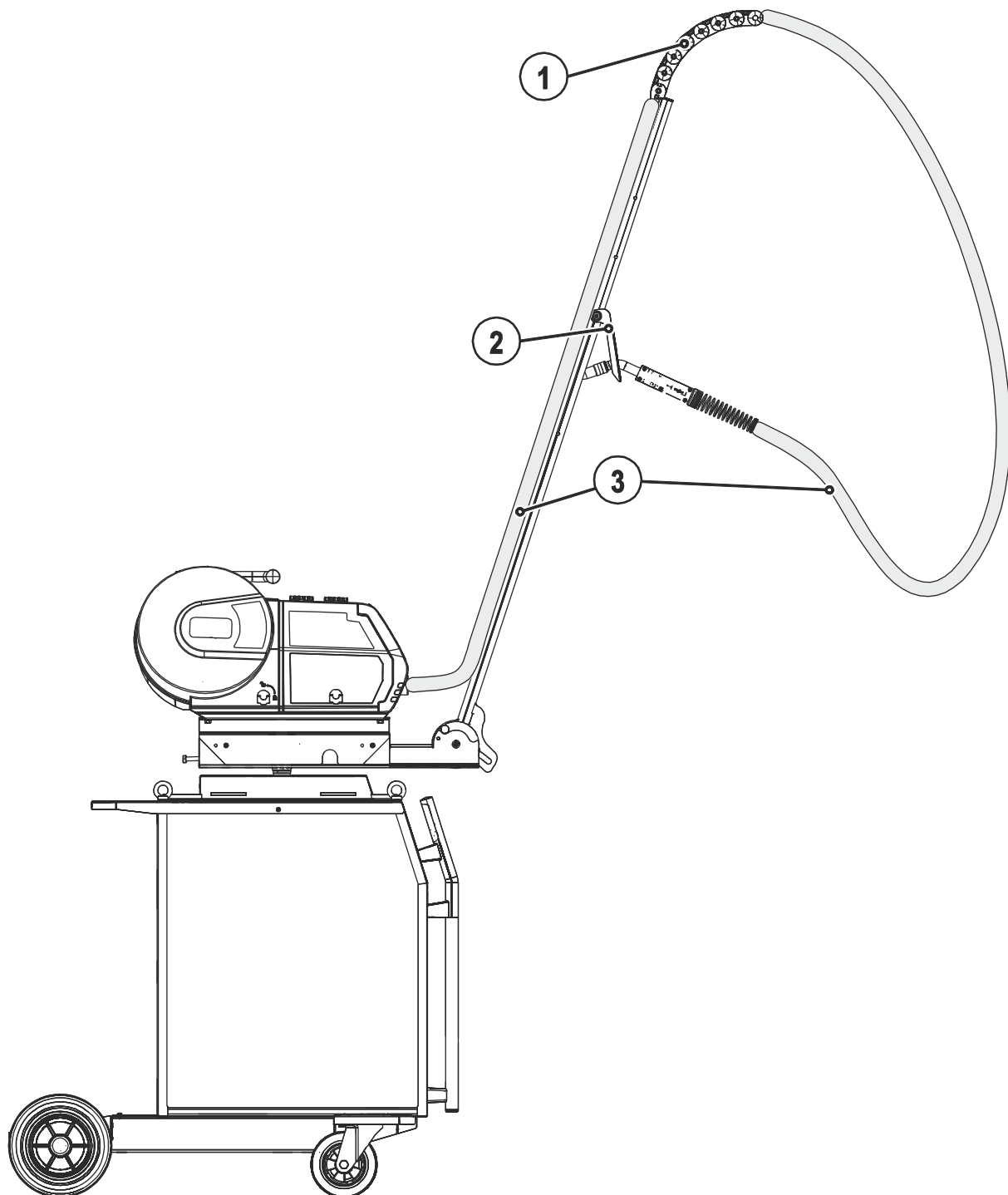
Obrázek 5-3

Poz. 0	Množství	Popis	Číslo výrobku
1	2	M8, upevňovací prvek do drážky	094-008640-00000
2	2	M10, široká podložka	034-000044-00000
3	2	M8 x 20, kombinovaný šroub	064-000511-00000

- Posuv drátu vždy přišroubujte na plechový adaptér pomocí 2 kusů kombinovaných šroubů M8, širokých podložek a upevňovacích prvků do drážky.



## 5.1.1.2 Instalace svazku hadic hořáku



Obrázek 5-4

Pol.	Symbol	Popis
1		Energetický nosný řetěz
2		Držák hořáku
3		Svazek hadic svařovacího hořáku

- Rozpojte všechny články energetického nosného řetězu.
- Instalujte svazek hadic hořáku tak, jak je vidět na obrázku.
- Opět spojte články energetického nosného řetězu.
- Umístěte svařovací hořák do držáku svařovacího hořáku.

## 5.1.2 Montáž drive 4L

### 5.1.2.1 Montáž posuvů drátu

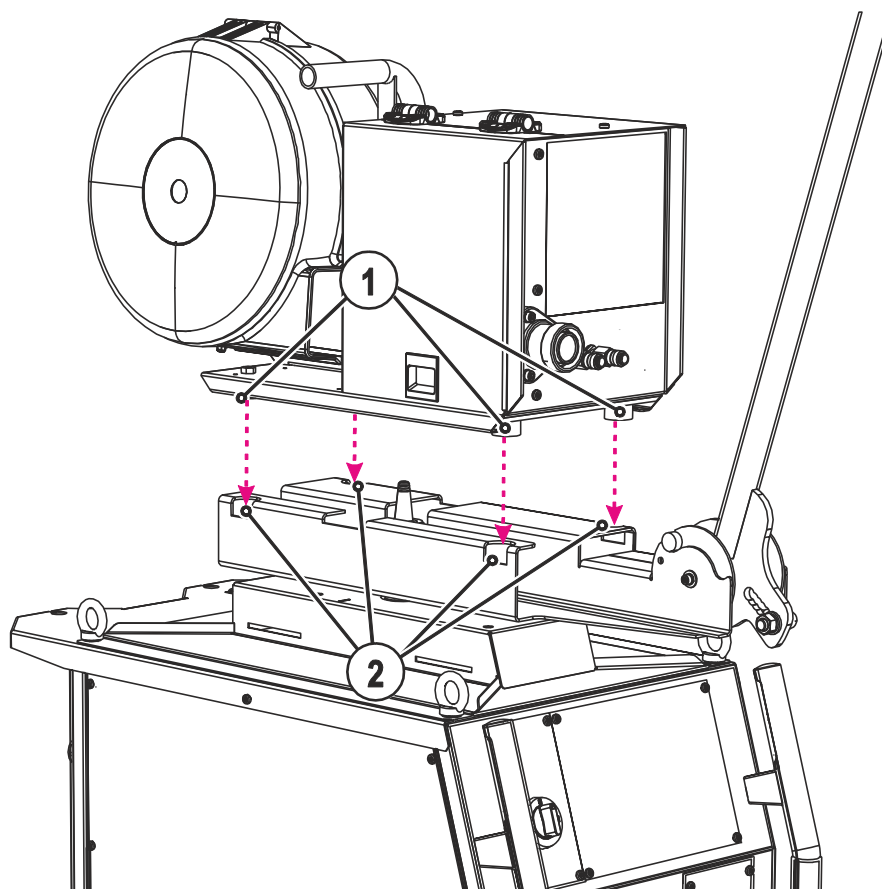
#### POZOR



#### Nebezpečí pádu!

Pokud přístroje neumístíte na držák řádně, mohou spadnout, poškodit se a následkem toho případně zranit osoby.

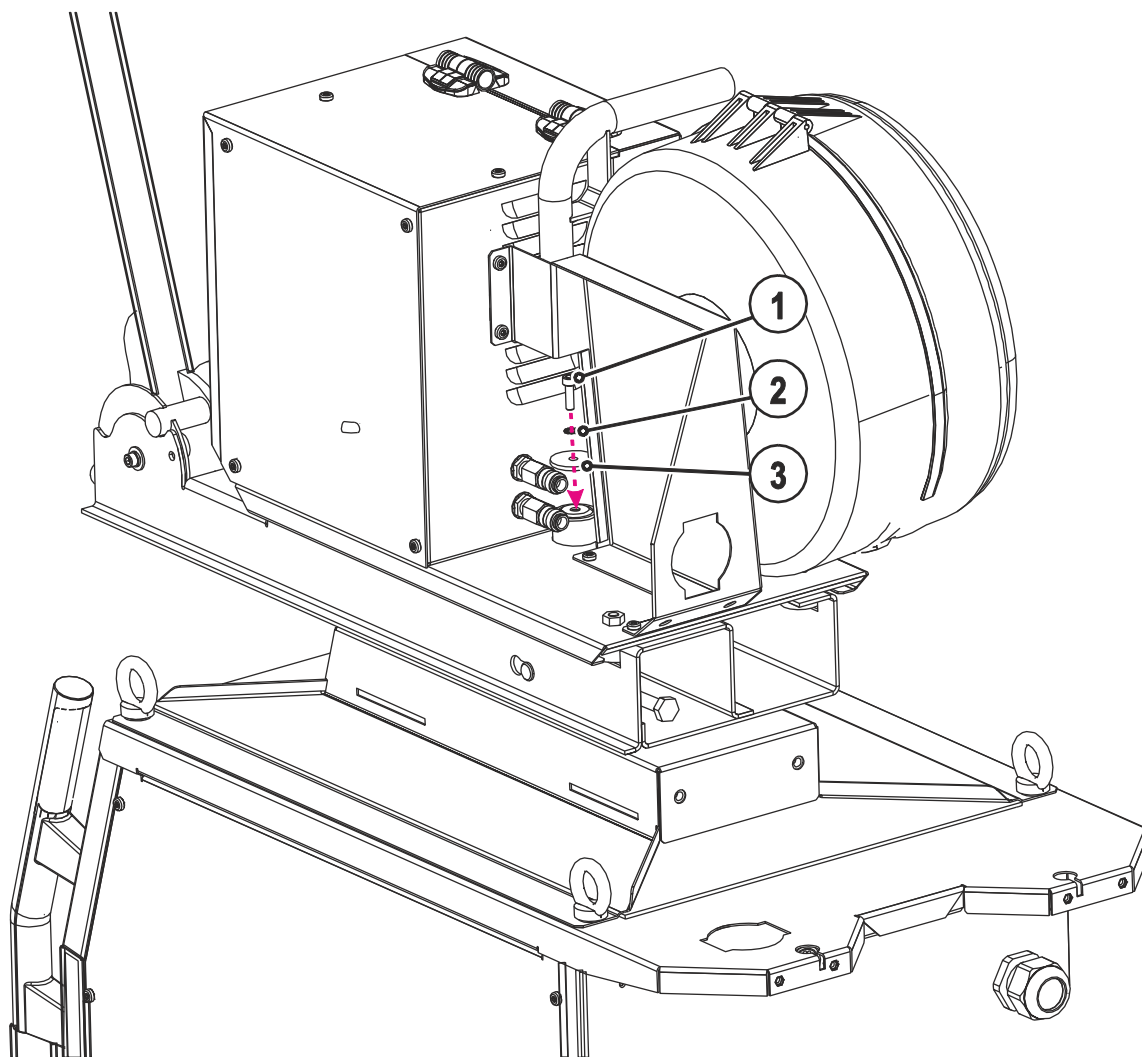
- Před každým transportem a před každým uvedením do provozu překontrolovat bezpečné upevnění příslušenství!
- Dodržujte bezpečnostní pokyny pro transport, instalaci a manipulaci jeřábem uvedené v návodu k obsluze proudového zdroje nebo posuvu drátu!
- Na svazek hadic hořáku nesmějí působit žádné tažné síly! V případě, že není možné se tažným silám předvídatelně vyhnout, musí být posuvy drátu vyjmuty z držáku!



Obrázek 5-5

Pol.	Symbol	Popis
1		Patky přístroje
2		Prohlubně pro nohy přístroje

- Umístíte posuv drátu na plechový držák tak, aby byly všechny patky přístroje kompletně zapuštěny do příslušných otvorů!

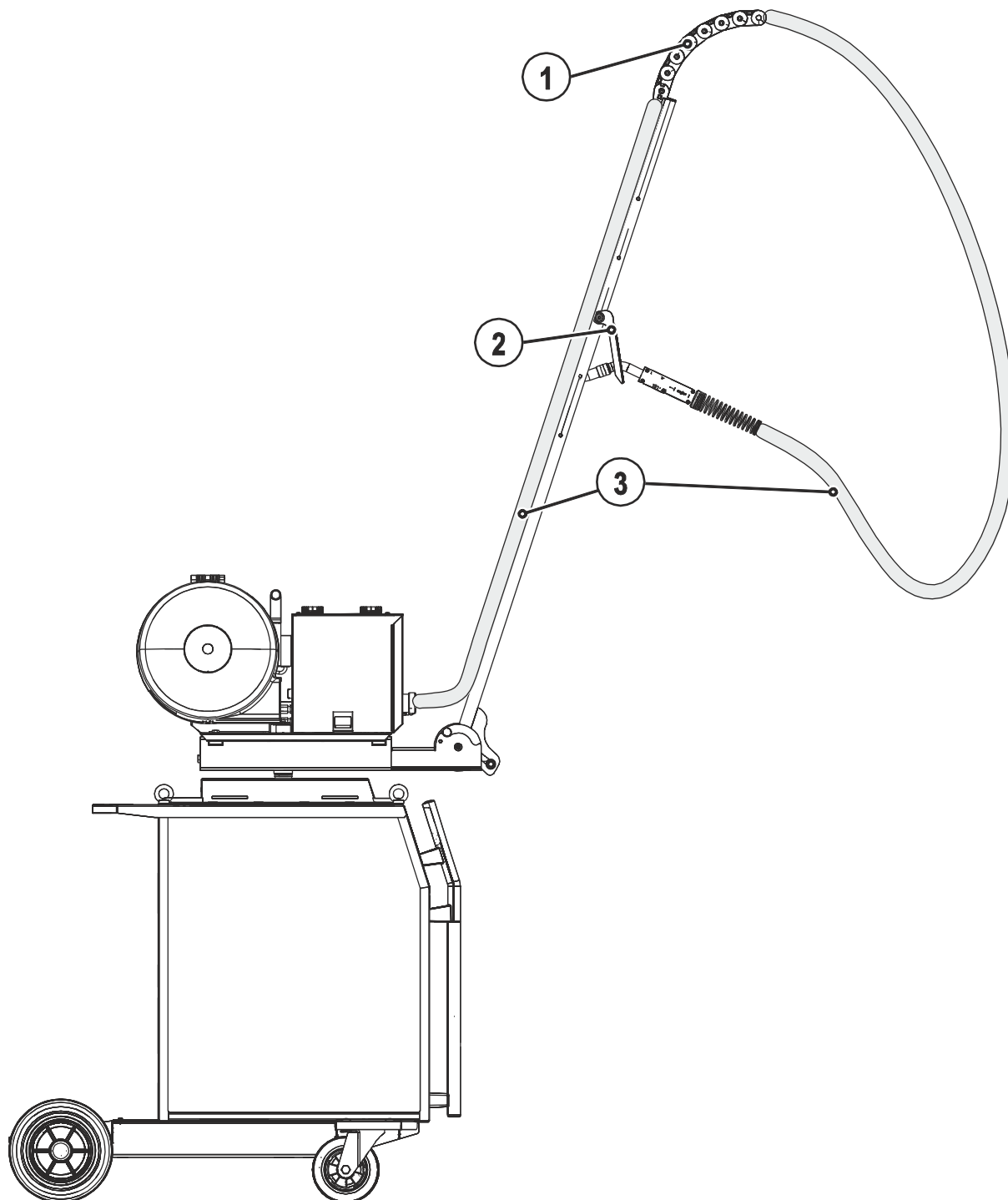


Obrázek 5-6

Poz. 0	Množství	Popis	Číslo výrobku
1	1	M6 x 20, šroub s válcovou hlavou	
2	1	M6 pružná podložka	
3	1	M6, podložka	

- Přišroubujte posuv drátu k otočnému trnu pomocí podložky, vějířové podložky a šroubu.

## 5.1.2.2 Instalace svazku hadic hořáku



Obrázek 5-7

Pol.	Symbol	Popis
1		Energetický nosný řetěz
2		Držák hořáku
3		Svazek hadic svařovacího hořáku

- Rozpojte všechny články energetického nosného řetězu.
- Instalujte svazek hadic hořáku tak, jak je vidět na obrázku.
- Opět spojte články energetického nosného řetězu.
- Umístěte svařovací hořák do držáku svařovacího hořáku.

## 5.2 OW HASE DV4 XX1

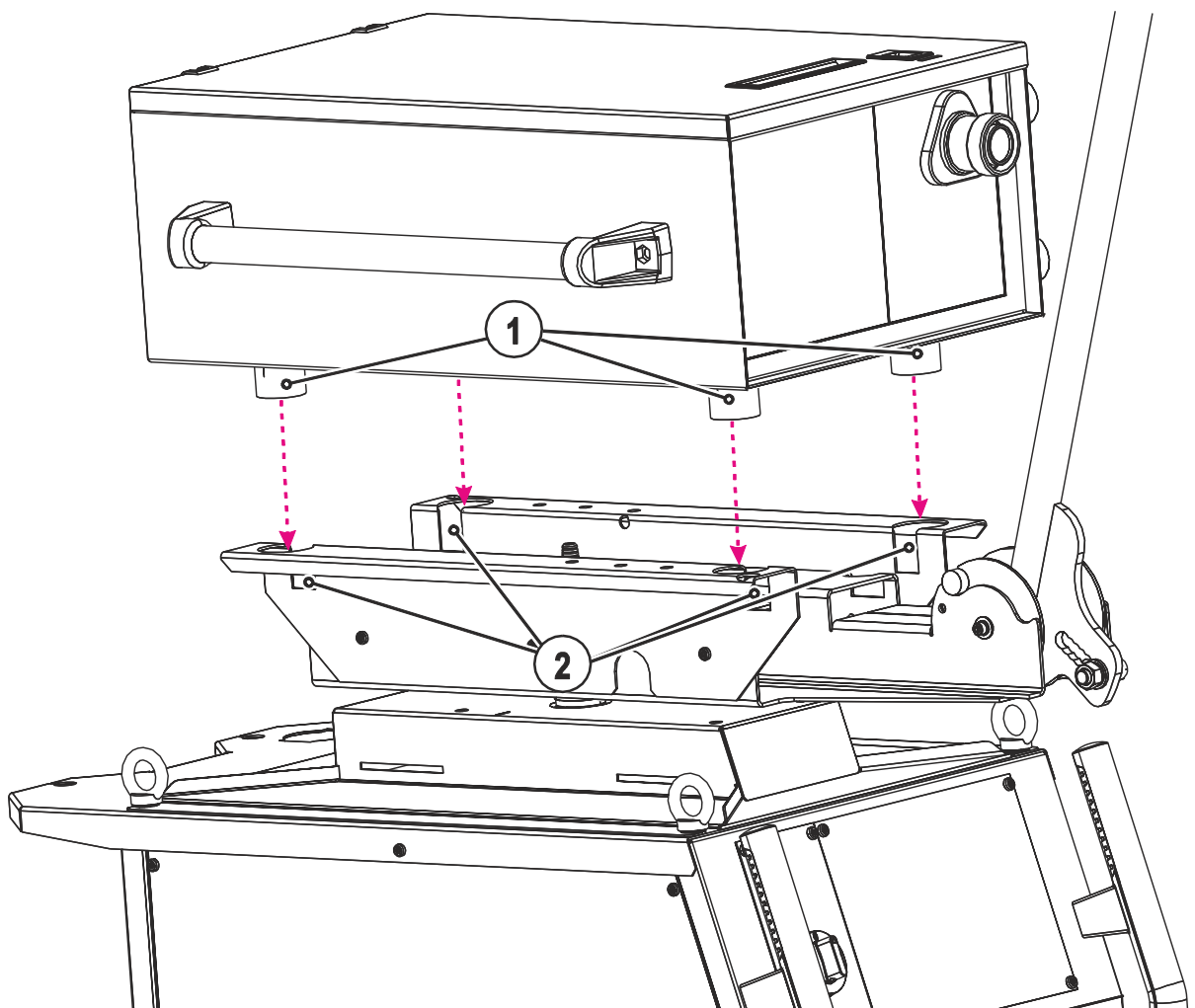
## 5.2.1 Montáž drive 4

## 5.2.1.1 Montáž posuvů drátu

**POZOR****Nebezpečí pádu!**

Pokud přístroje neumístíte na držák řádně, mohou spadnout, poškodit se a následkem toho případně zranit osoby.

- Před každým transportem a před každým uvedením do provozu přezkontrolovat bezpečné upevnění příslušenství!
- Dodržujte bezpečnostní pokyny pro transport, instalaci a manipulaci jeřábem uvedené v návodu k obsluze proudového zdroje nebo posuvu drátu!
- Na svazek hadic hořáku nesmějí působit žádné tažné síly! V případě, že není možné se tažným silám předvídatelně vyhnout, musí být posuvy drátu vyjmuty z držáku!

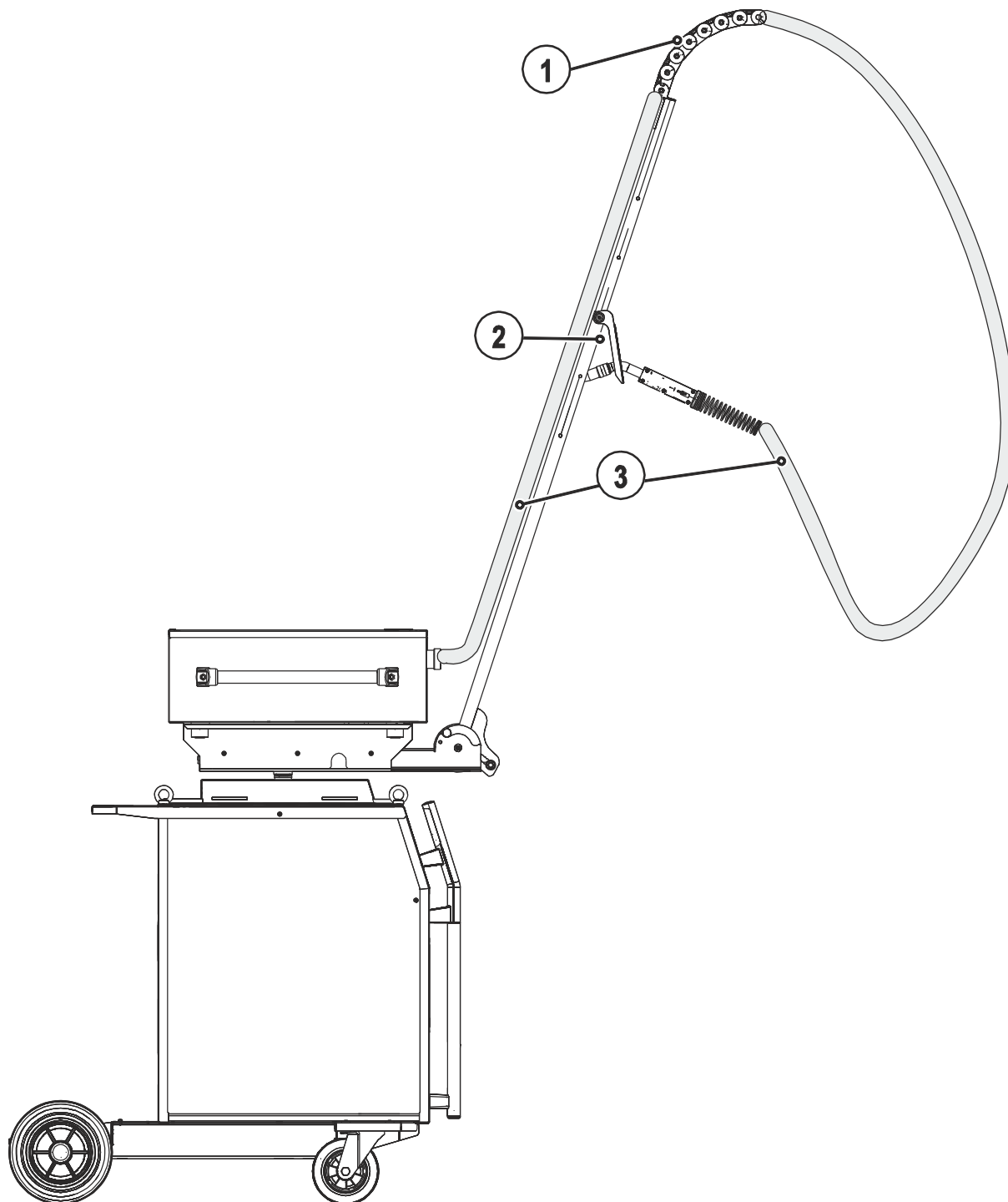


Obrázek 5-8

Pol.	Symbol	Popis
1		Patky přístroje
2		Prohlubně pro nohy přístroje

- Umístěte posuv drátu na plechový držák tak, aby byly všechny patky přístroje kompletně zapuštěny do příslušných otvorů!

## 5.2.1.2 Instalace svazku hadic hořáku

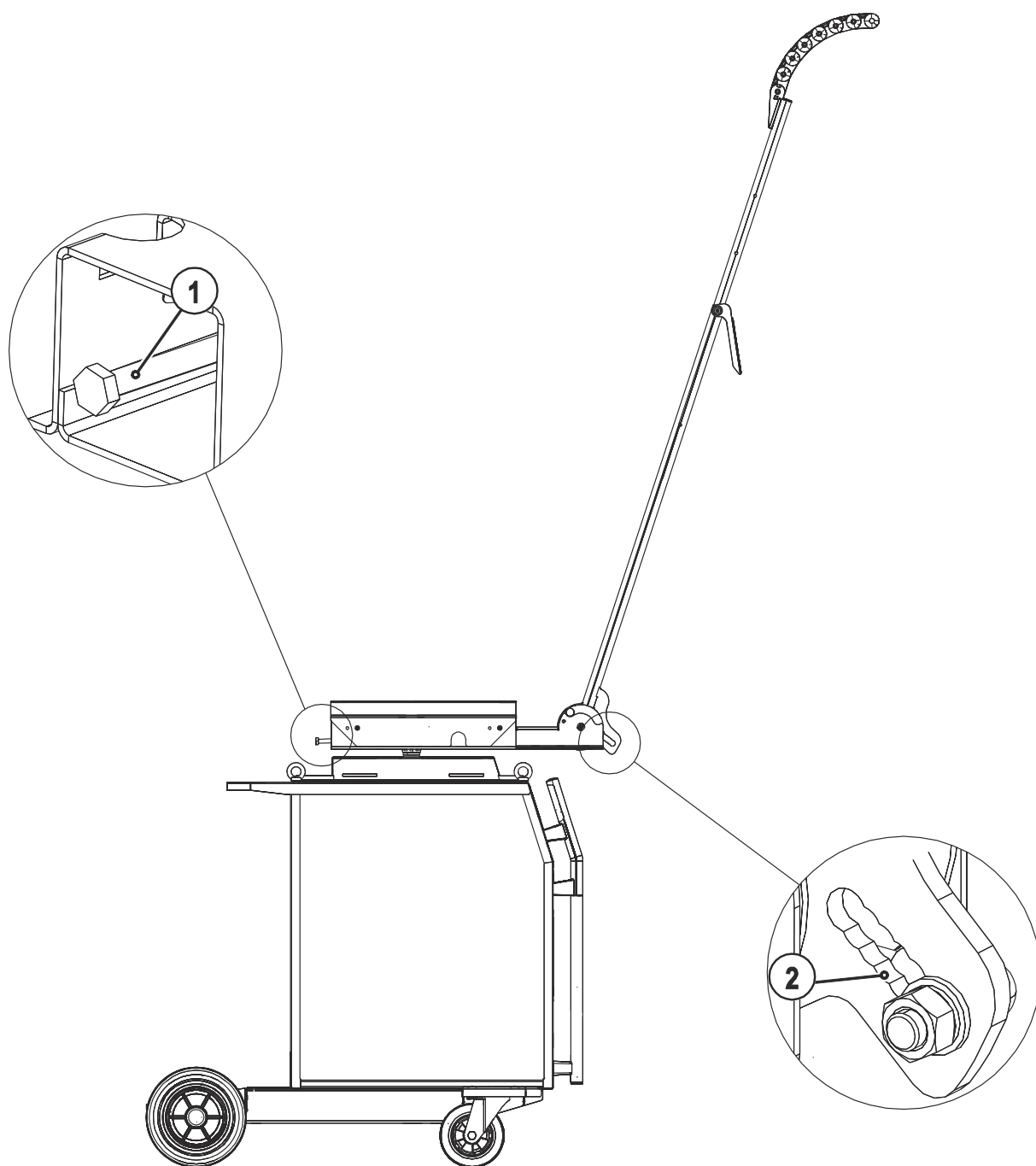


Obrázek 5-9

Pol.	Symbol	Popis
1		Energetický nosný řetěz
2		Držák hořáku
3		Svazek hadic svařovacího hořáku

- Rozpojte všechny články energetického nosného řetězu.
- Instalujte svazek hadic hořáku tak, jak je vidět na obrázku.
- Opět spojte články energetického nosného řetězu.
- Umístěte svařovací hořák do držáku svařovacího hořáku.

## 5.3 Nastavení



Obrázek 5-10

Pol.	Symbol	Popis
1		<b>Šroub se šestihrannou hlavou</b> K nastavení výšky odlehčovacího ramena.
2		<b>Podélný otvor</b> K upevnění plynové vzpěry a nastavení tlačné síly.

## 5.4 Přeprava jeřábem



### NEBEZPEČÍ



**Nebezpečí úrazu při jeřábové přepravě!**

Během přepravy jeřábem musíte ze svářečského přístroje demontovat odlehčovací rameno.

Při jeřábové přepravě může dojít k těžkým úrazům způsobených padajícími přístroji nebo přídatnými díly.

- Sundejte ze svářečského přístroje odlehčovací rameno.
- Pokyny k manipulaci pomocí jeřábu naleznete ve standardním návodu k obsluze svářečského přístroje.



## 5.5 Konečná kontrola

### VÝSTRAHA



**Nebezpečí v důsledku neprovedení závěrečné kontroly!**

**Nesprávně upevněné a uvolněné součásti mohou být zdrojem nebezpečí.**

- Zkontrolujte správnou instalaci všech mechanických spojů!
- Proveďte závěrečnou kontrolu!
- Proveďte kontrolu funkčnosti!

### UPOZORNĚNÍ



- Tento návod přiložit k dokumentaci přístroje!
- V objednávce náhradních dílů uveďte bezpodmínečně číslo výrobku a sériové číslo přístroje!

## 6 Technická data

### UPOZORNĚNÍ



Zde specifikované technické údaje doplňují resp. nahrazují odpovídající hodnoty ve standardním návodu k použití.

### 6.1 OW HASE DV4L / DVX XX1

- Hmotnost: +20 kg

### 6.2 OW HASE DV4 XX1

- Hmotnost: +20 kg