



SV

Tillval från fabrik

OW HASE DV4L / DVX XX1
OW HASE DV4 XX1

Allmänna hänvisningar

SE UPP!



Läs bruksanvisningen!

Bruksanvisningen informerar om säker användning av produkterna.

- Läs bruksanvisningarna för samtliga systemkomponenter!
- Följ arbetarskyddsföreskrifterna!
- Iaktta nationella bestämmelser!
- Begär eventuellt en underskriven bekräftelse.

ANVISNING



Vänd er vid frågor angående installation, idrifttagning, användning, speciella omständigheter på användningsplatsen samt ändamålsenlig användning till er återförsäljare eller vår kundservice under +49 2680 181-0.

En lista över auktoriserade försäljningspartner finns under www.ewm-group.com.

Ansvar i sammanhang med användning av denna anläggning begränsas uttryckligen till anläggningens funktion. Allt annat ansvar, av vilket slag det vara må, uteslutes uttryckligen. Denna befrielse från ansvar accepteras av användaren vid idrifttagning av anläggningen.

Såväl iakttagandet av denna anvisning som även villkoren och metoderna vid installation, drift, användning och skötsel av aggregatet kan inte övervakas av tillverkaren.

Ett felaktigt utförande av installationen kan leda till materiella skador och även innebära att personer utsättes för risker. Därför övertar vi inget slags ansvar för förluster, skador och kostnader, som resulterar av felaktig installation, icke fackmässig drift samt felaktig användning och skötsel eller på något sätt står i samband härmed.

1 Innehållsförteckning

1	Innehållsförteckning	3
2	Säkerhetsbestämmelser	5
2.1	För Din säkerhet	5
3	Översikt	6
3.1	Avsedd användning	6
3.2	Kort beskrivning av de nödvändiga arbetsstegen	6
3.3	Systemöversikt	7
3.4	Stycklista	8
3.4.1	OW HASE DV4L / DVX XX1	8
3.4.1.1	drive 4X / drive 4 Basic	8
3.4.1.2	drive 4L	10
3.4.2	OW HASE DV4 XX1	11
3.4.2.1	drive 4	11
4	Montering	12
4.1	Förberedelse	12
4.1.1	Skruva fast travers med svarvdorn	12
4.1.2	Sätta upp adapterplåt	13
4.2	OW HASE DV4L / DVX XX1	14
4.2.1	drive 4X / drive 4 Basic	14
4.2.1.1	Sätta upp adapterplåt	14
4.2.1.2	Montera avlastningsarm till brännarslangpaket	15
4.2.2	drive 4L	17
4.2.2.1	Montera avlastningsarm till brännarslangpaket	17
4.3	OW HASE DV4 XX1	19
4.3.1	Sätta upp adapterplåt	19
4.3.2	Montera avlastningsarm till brännarslangpaket	20
5	Funktionsbeskrivning	22
5.1	OW HASE DV4L / DVX XX1	22
5.1.1	Montering av drive 4X / drive 4 Basic	22
5.1.1.1	Montera trådmatningsenheter	22
5.1.1.2	Förlägga brännarslangpaket	25
5.1.2	Montering av drive 4L	26
5.1.2.1	Montera trådmatningsenheter	26
5.1.2.2	Förlägga brännarslangpaket	28
5.2	OW HASE DV4 XX1	29
5.2.1	Montering av drive 4	29
5.2.1.1	Montera trådmatningsenheter	29
5.2.1.2	Förlägga brännarslangpaket	30
5.3	Inställningar	31
5.4	Kranar	32
5.5	Slutkontroll	33
6	Tekniska data	33
6.1	OW HASE DV4L / DVX XX1	33
6.2	OW HASE DV4 XX1	33

2 Säkerhetsbestämmelser

2.1 För Din säkerhet

FARA



Inga felaktiga reparationer och modifikationer!

För att undvika personskador och skador på aggregatet får aggregatet endast repareras resp. modifieras av sakkunniga, kvalificerade personer!

Garantin upphör att gälla vid obehöriga ingrepp!

- Anlita kvalificerade personer (utbildad servicepersonal) vid reparationer!

VARNING



Olycksrisk vid ignorering av säkerhetsanvisningarna!

Ignorering av säkerhetsanvisningarna kan vara livsfarligt!

- Läs säkerhetsanvisningarna i denna anvisning noggrant!
- Följ landsspecifika arbetarskyddsföreskrifter!
- Uppmana personer inom arbetsområdet att följa föreskrifterna!



Dokumentets giltighet!

Detta dokument gäller endast i kombination med den använda strömkällans (svetsaggregatets) bruksanvisning!

- Läs strömkällans (svetsaggregatets) bruksanvisning, särskilt säkerhetsanvisningarna!

OBSERVERA



Företagarens förpliktelser!

För drift av apparaten måste respektive nationella direktiv och lagar iakttas!

- Nationell tillämning av ramediktivet (89/391/EWG), samt tillhörande separata direktiv.
- Särskilt direktivet (89/655/EWG), angående minimala föreskrifter för säkerhet och hälsoskydd vid användning av arbetsutrustning genom arbetstagare vid arbetet.
- Föreskrifterna för arbets säkerhet och förebyggande av olyckor i respektive land.
- Uppställning och drift av aggregatet motsvarande IEC 60974-9.
- Kontrollera användarens säkerhetsmedvetna arbete regelbundet!
- Regelbunden kontroll av aggregatet enligt IEC 60974-4.



Skador genom främmande komponenter!

Tillverkarens garanti upphör att gälla vid aggregatskador pga. främmande komponenter!

- Använd endast systemkomponenter och tillval (strömkällor, svetsbrännare, elektrodhållare, fjärrstyrningar, reserv- och förslitningsdelar etc.) som ingår i vårt leveransprogram!
- Tillbehörskomponenter får endast stickas in i motsvarande anslutningsuttag och låsas när svetsaggregatet är avstängt.

3 Översikt

3.1 Avsedd användning

VARNING



Faror genom ej avsedd användning!

Vid ej avsedd användning kan faror för personer, djur och materiella värden utgå ifrån aggregatet. För alla härav resulterande skador övertas inget ansvar!

- Använd aggregatet uteslutande för avsett ändamål och genom utbildad, sakkunnig personal!
- Aggregatet får ej förändras eller byggas om på ej fackmässigt sätt!

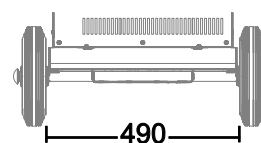
OBSERVERA



Strömkällan har olämplig spårvidd!

Aggregat med en för liten spårvidd får inte utrustas med detta tillval, då de tippar vid olämplig belastning och kan orsaka personskador.

- Strömkällans underrede måste uppvisa en spårbredd på min. 490 mm!



Denna bruksanvisning är endast till för ombyggnad av följande aggregat:

- Svetsaggregat alpha Q 351, 551 och Phoenix 351, 401, 451, 551 och Taurus 351, 401, 451, 551.
- Trådmatarenhetsserier drive 4.
- Trådmatarenhetsserier drive 4L.
- Trådmatarenhetsserier drive 4X / drive 4 Basic.

3.2 Kort beskrivning av de nödvändiga arbetsstegen

- Avlägsna befintliga lyftöglor (kranupphängning).
- Sätt på adapterplåt och skruva fast med kranöglor.
- Sätt på vridbar avlastningsarm.
- Vid användning av drive 4 trådmatarenhetsserien, ska de adapterplåtar som behövs till detta monteras.

3.3 Systemöversikt

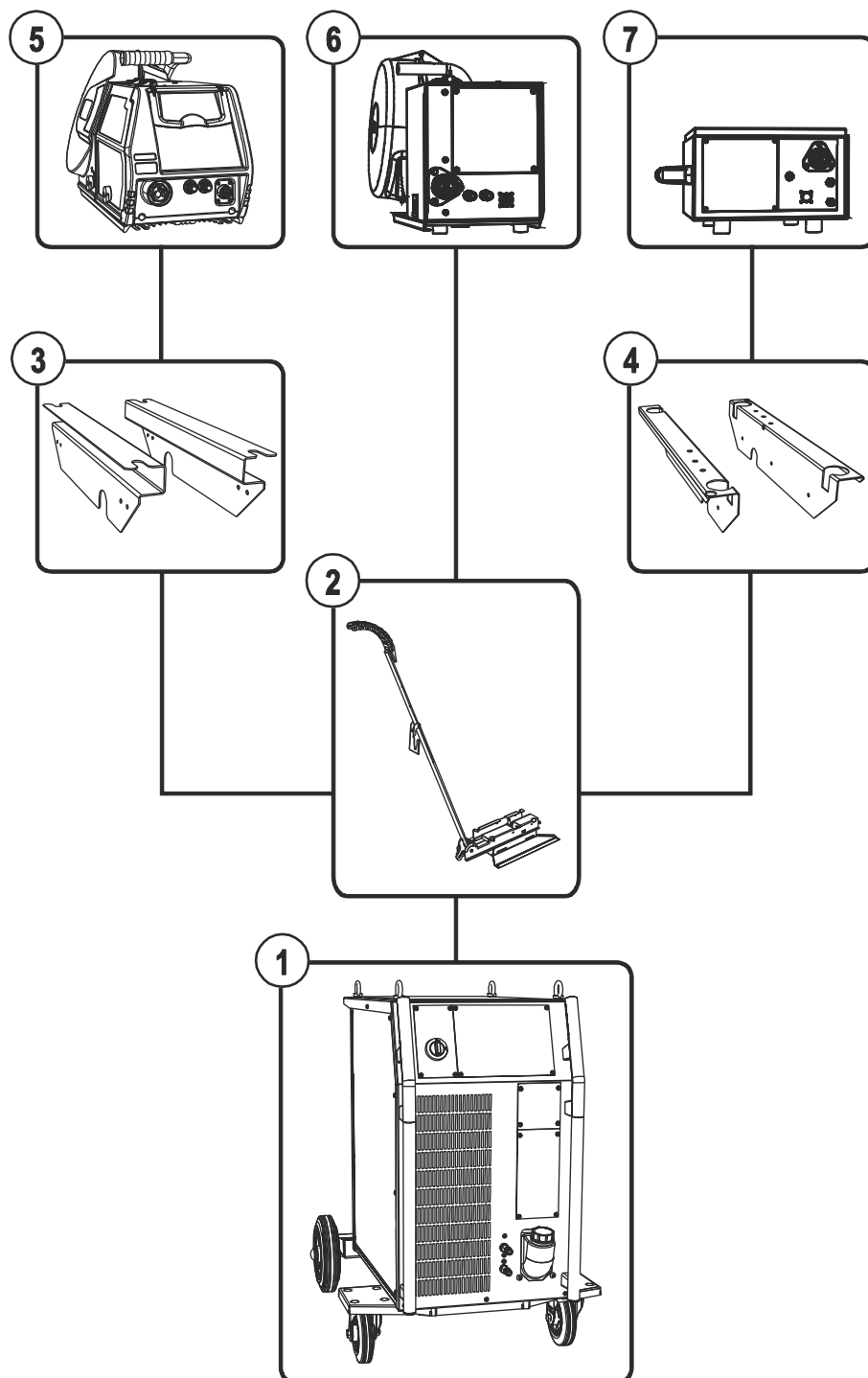


Bild. 3.1

Pos.	Symbol	Beskrivning
1		Svetsströmskälla
2		Brännaravlastningsarm
3		Adapterplåt drive 4X / drive 4 Basic
4		Adapterplåt drive 4
5		Trådmatarenhet - drive 4X / drive 4 Basic
6		Trådmatarenhet - drive 4L
7		Trådmatarenhet- drive 4

3.4 Stycklista

ANVISNING

Kontrollera att kompletteringssetet är fullständigt före ombyggnad (se stycklista).

3.4.1 OW HASE DV4L / DVX XX1

3.4.1.1 drive 4X / drive 4 Basic

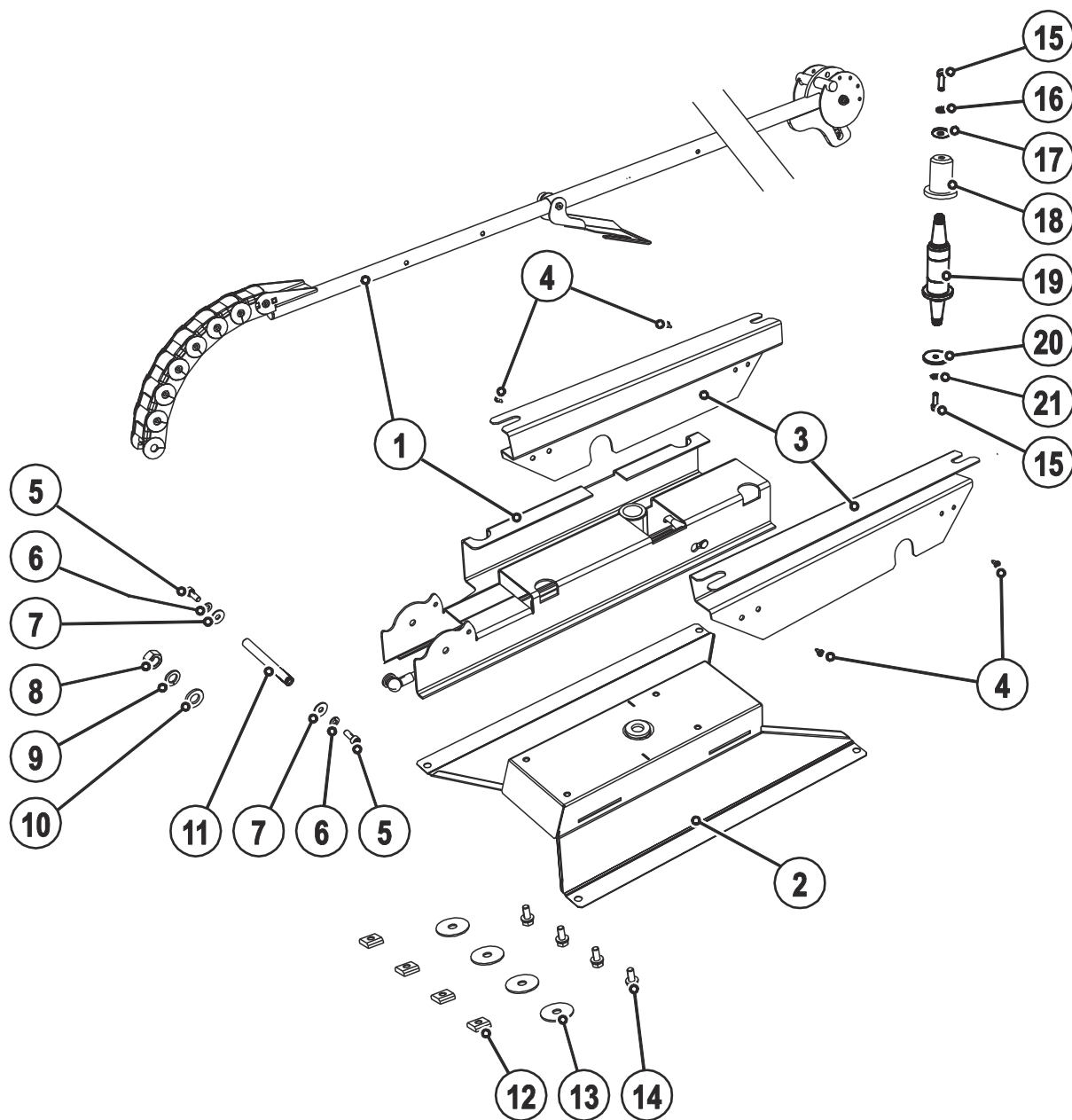


Bild. 3.2

Pos.	Mängd	Beskrivning	Artikelnummer
1	1	Avlastningsarm till brännarslangpaket	094-015443-00000
2	1	Adapterplåt	092-001376-00000
3	2	Adapterplåt	094-020655-00000
4	4	M5 x 16, gängskruv	094-015135-00000
5	2	M6 x 16, skruv med cylindriskt huvud	
6	2	M6 fjäderbricka	
7	2	M6, karosseribricka	
8	1	M12, sexkantmutter	
9	1	M12, fjäderbricka	
10	1	M12, underläggsbricka	
11	1	Axel	
12	4	M8, notsten	094-008640-00000
13	4	M10, karosseribricka	034-000044-00000
14	4	M8 x 20 mm, kombiskruv	064-000511-00000
15	2	M6 x 20, skruv med cylindriskt huvud	
16	1	M6 fjäderbricka	
17	1	M6, underläggsbricka	
18	1	Styrhylsa svarvdorn (hylsan är inpressad i plåten)	094-007371-00004
19	1	Svarvdorn	
20	1	Bricka	
21	1	M6, solfjäderbricka	

3.4.1.2 drive 4L

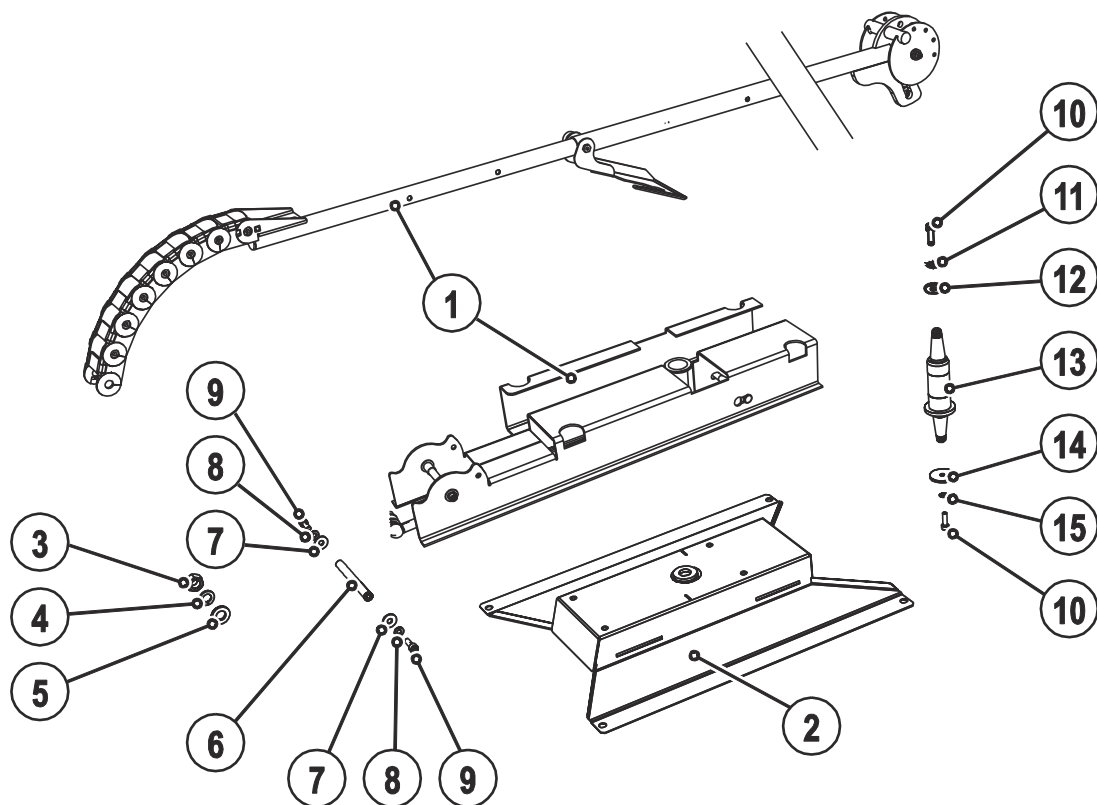


Bild. 3.3

Pos.	Mängd	Beskrivning	Artikelnummer
1	1	Avlastningsarm till brännarslangpaket	094-015443-00000
2	1	Adapterplåt	092-001376-00000
3	1	M12, sexkantmutter	
4	1	M12, fjäderbricka	
5	1	M12, underläggsbricka	
6	1	Axel	
7	2	M6, karosseribricka	
8	2	M6 fjäderbricka	
9	2	M6 x 16, skruv med cylindriskt huvud	
10	2	M6 x 20, skruv med cylindriskt huvud	
11	1	M6 fjäderbricka	
12	1	M6, underläggsbricka	
13	1	Svarvdorn	
14	1	Bricka	
15	1	M6, solfjäderbricka	

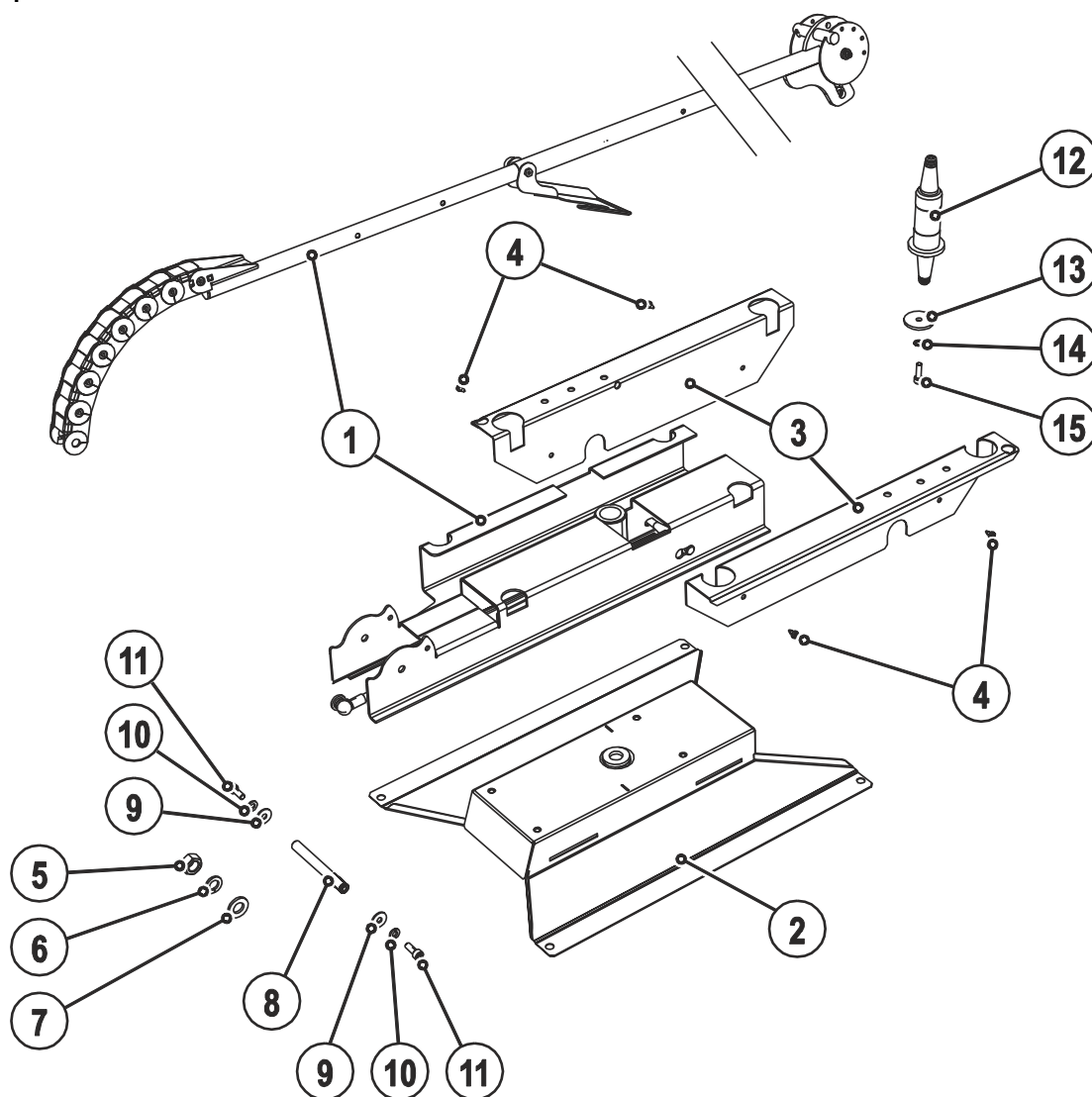
3.4.2 OW HASE DV4 XX1
3.4.2.1 drive 4


Bild. 3.4

Pos.	Mängd	Beskrivning	Artikelnummer
1	1	Avlastningsarm till brännarslangpaket	094-015443-00000
2	1	Adapterplåt	092-001376-00000
3	2	Adapterplåt	094-018893-00001
4	4	M5 x 16, gängskruv	094-015135-00000
5	1	M12, sexkantmutter	
6	1	M12, fjäderbricka	
7	1	M12, underläggsbricka	
8	1	Axel	
9	2	M6, karosseribricka	
10	2	M6 fjäderbricka	
11	2	M6 x 16, skruv med cylindriskt huvud	
12	1	Svarvdorn	
13	1	Bricka	
14	1	M6, solfjäderbricka	
15	1	M6 x 20, Insexskruv	

4 Montering

4.1 Förberedelse

4.1.1 Skruva fast travers med svarvdorn

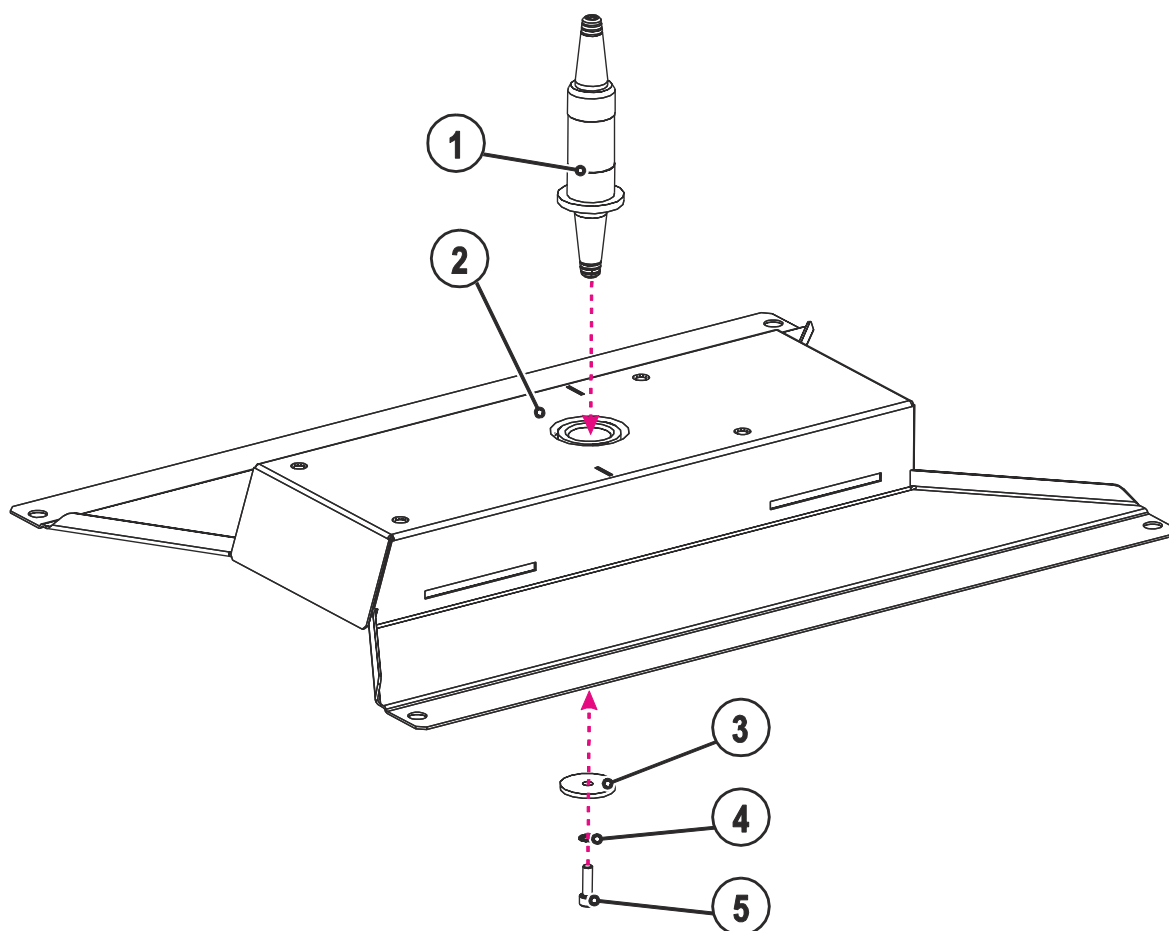


Bild. 4.1

Pos.	Mängd	Beskrivning	Artikelnummer
1	1	Svarvdorn	
2	1	Adapterplåt	092-001376-00000
3	1	Bricka	
4	1	M6, solfjäderbricka	
5	1	M6 x 20, skruv med cylindriskt huvud	

- Sätt in svarvdornet i adapterplåten.
- Skruva fast svarvdornet med underläggsbricka, solfjäderbricka och skruv.

4.1.2 Sätta upp adapterplåt

! VARNING

Risk för personskador pga. olämpliga lyftöglor!

Genom felaktig användning av lyftöglor eller användning av olämpliga lyftöglor kan personer skadas allvarligt genom nedfallande aggregat eller påbyggnadsdelar!

- Lyftöglorna måste vara helt inskruvade!
- Lyftöglorna måste ligga an jämnt och med hela ytan mot stödytan!
- Kontrollera lyftöglorna före användning med avseende på ordentlig fastsättning och påfallande skador (korrosion, deformation)!
- Skadade lyftöglor får ej användas längre eller skruvas på!
- Undvik belastning av lyftöglorna i sidled!

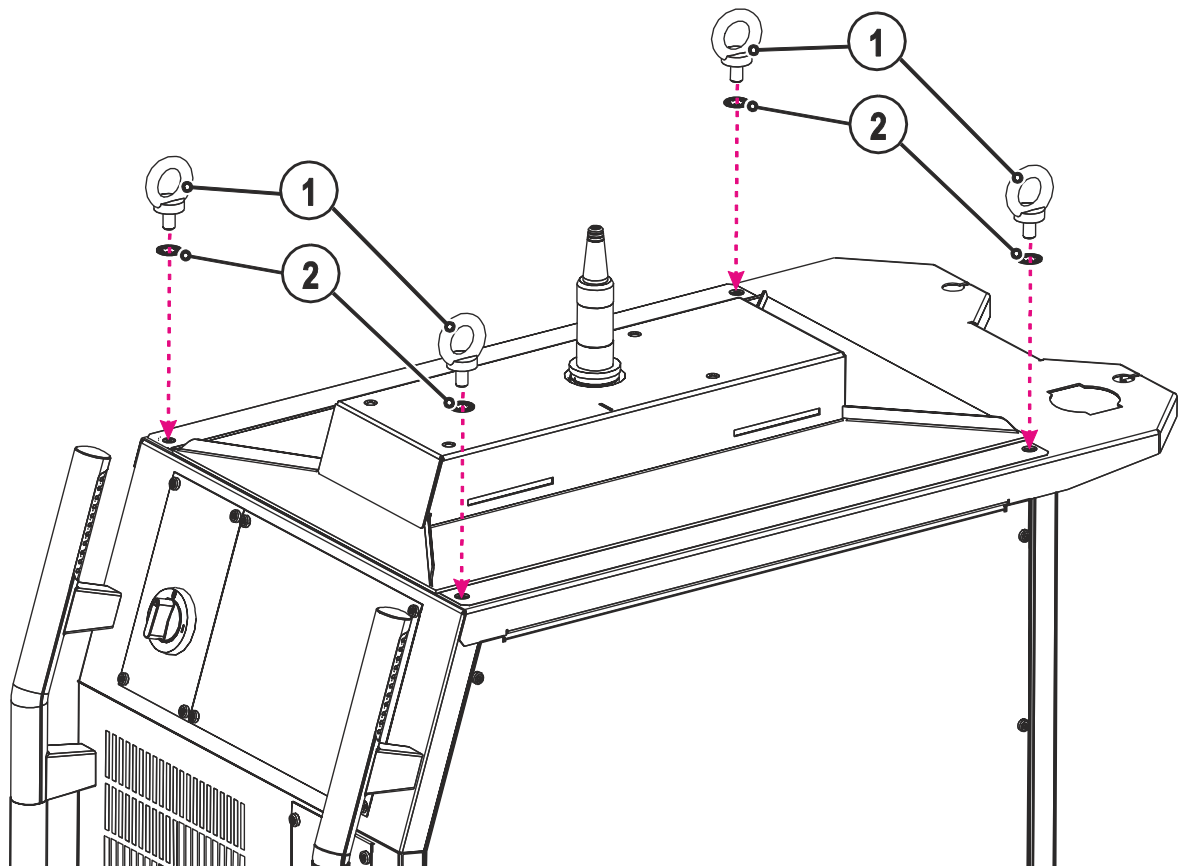


Bild. 4.2

Pos.	Mängd	Beskrivning	Artikelnummer
1	4	M10 x 25 lyftögla	094-000209-00001
2	4	M10, solfjäderbricka	064-000593-00000

- Skruva ur lyftöglor.
- Förbind adapterplåten med svetsaggregatet med hjälp av lyftöglor och solfjäderbrickor.

4.2 OW HASE DV4L / DVX XX1

4.2.1 drive 4X / drive 4 Basic

4.2.1.1 Sätta upp adapterplåt

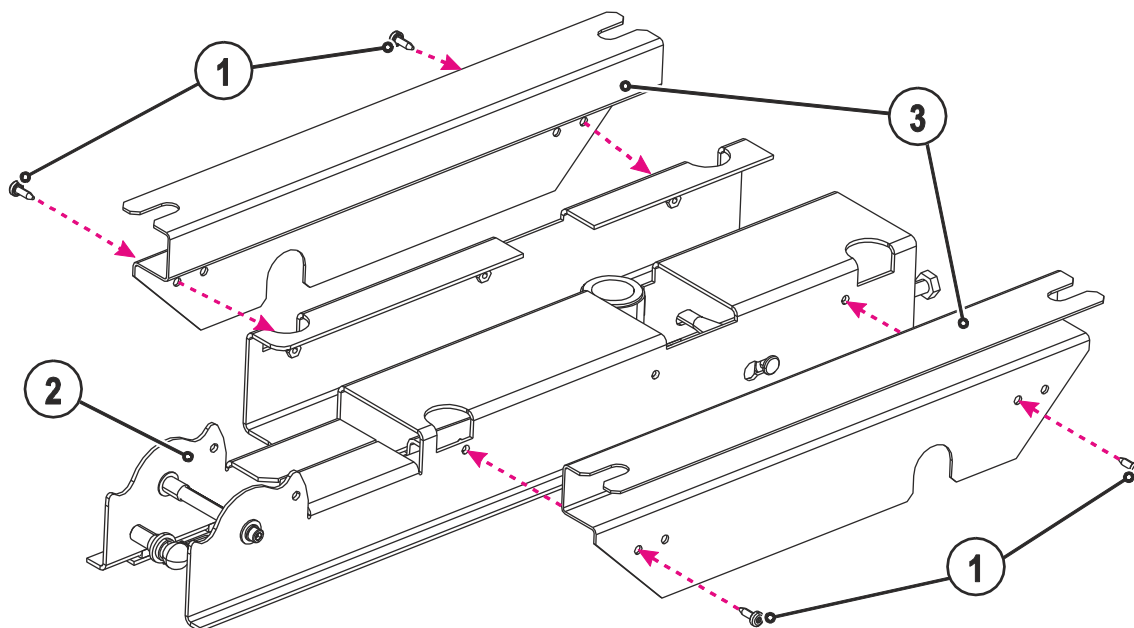


Bild. 4.3

Pos.	Mängd	Beskrivning	Artikelnummer
1	4	M5 x 16, gängskruv	094-015135-00000
2	1	Plåt trådmatarenhet	
3	2	Adapterplåt	094-020655-00000

4.2.1.2 Montera avlastningsarm till brännarslangpaket

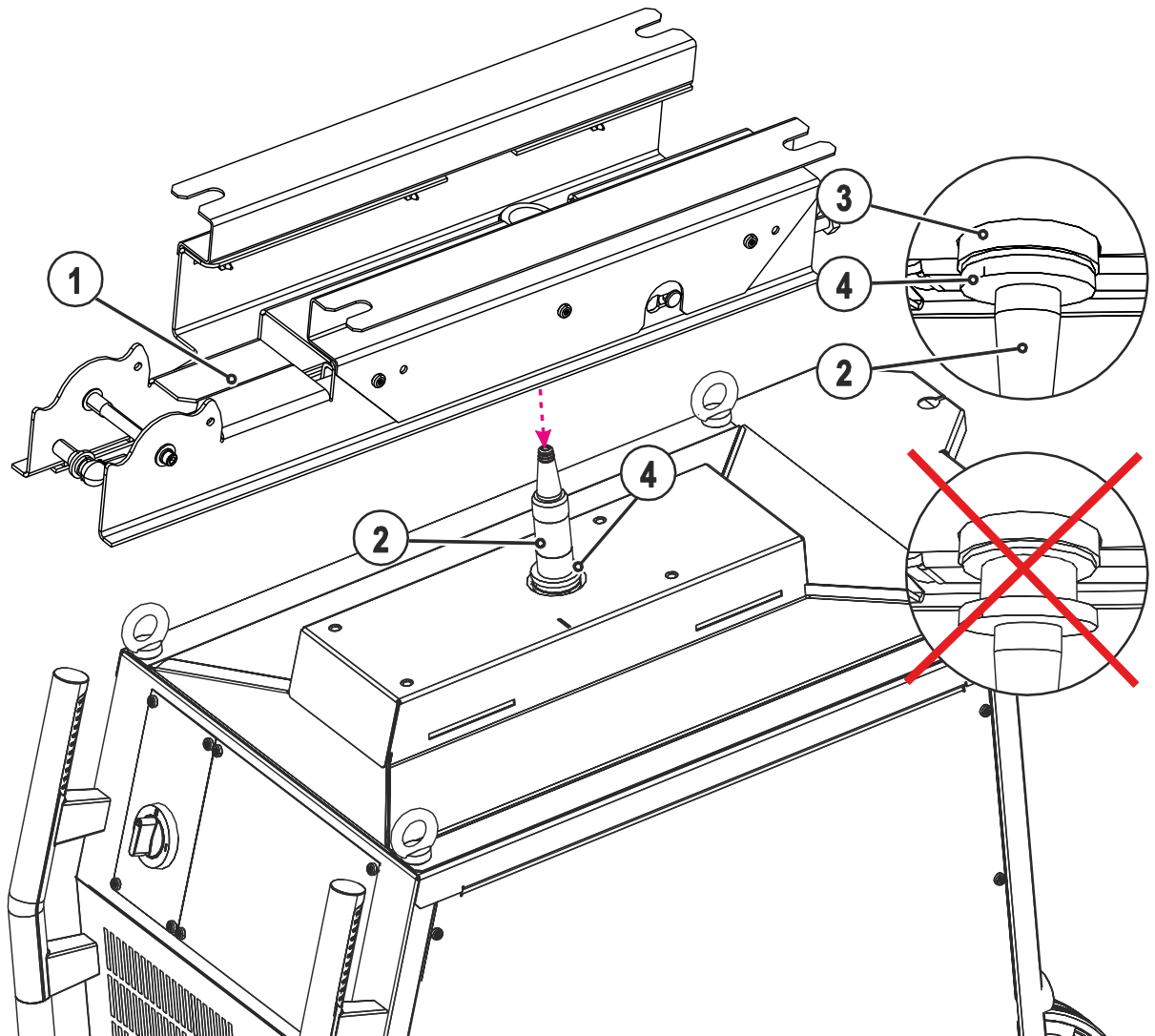


Bild. 4.4

Pos.	Symbol	Beskrivning
1		Plåt trådmatarenhet
2		Svarvdorn
3		Fläns, plåt trådmatarenhet
4		Fläns, svarvdorn

- Fäst trådmatarenhetens plåt på svarvdornet.
Flänsen på trådmatarenhetens plåt måste ligga på svarvdornets fläns.

 **WARNING**
**Felaktig montering!**

Systemkomponenter som inte är ordentligt fästa, eller inte är korrekt kopplade, kan lossna och förorsaka allvarliga personskador.

- Se till att alltid sätta på, koppla resp. haka i systemkomponenter ordentligt.

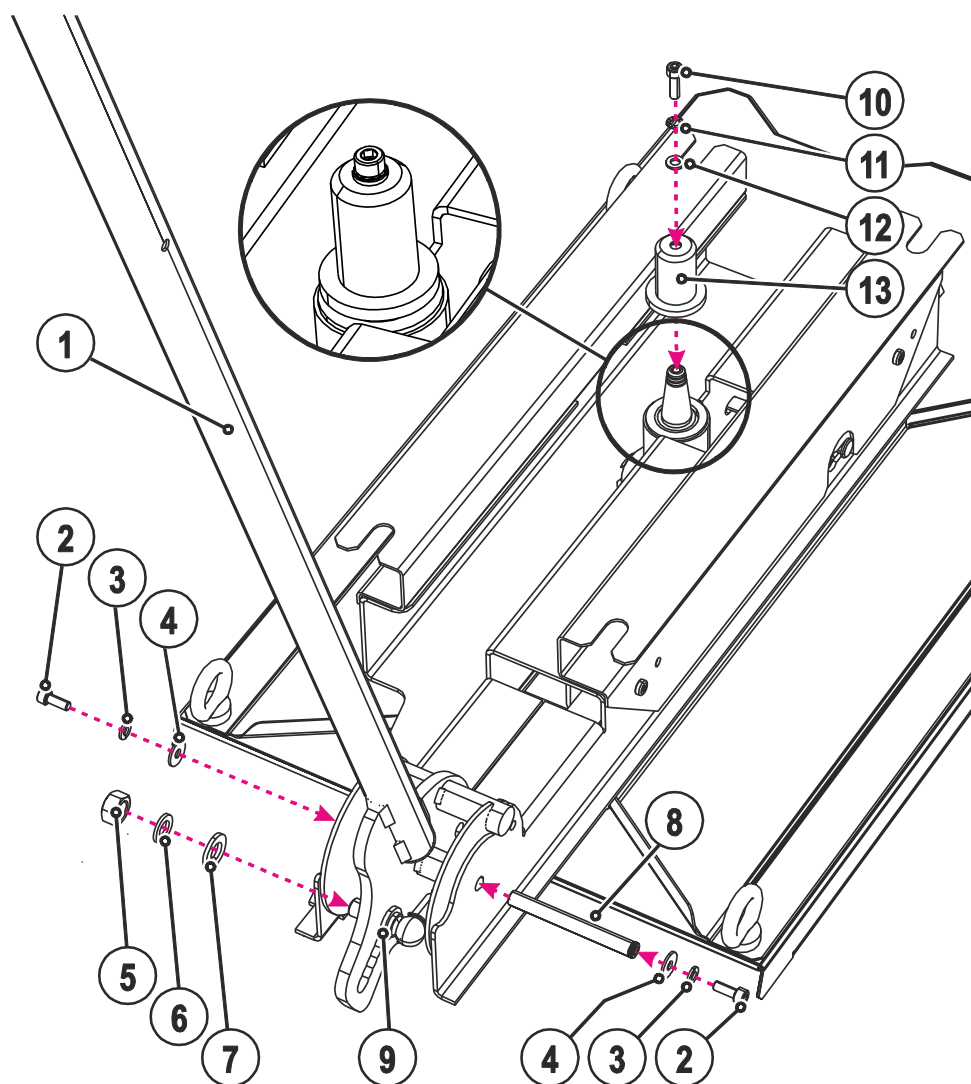


Bild. 4.5

Pos.	Mängd	Beskrivning	Artikelnummer
1	1	Avlastningsarm till brännarslangpaket	094-015443-00000
2	2	M6 x 16, skruv med cylindriskt huvud	
3	2	M6 fjäderbricka	
4	2	M6, karosseribricka	
5	1	M12, sexkantmutter	
6	1	M12, fjäderbricka	
7	1	M12, underläggsbricka	
8	1	Axel	
9	1	Gasfjäder	-
10	1	M6 x 20, skruv med cylindriskt huvud	
11	1	M6 fjäderbricka	
12	1	M6, underläggsbricka	
13	1	Styrhylsa svarvdorn (hylsan är inpressad i plåten)	094-007371-00004

- Montera avlastningsarm till brännarslangpaket med 2 st. M6 x 16 tillsammans med underläggsbricka, fjäderbricka och axel.
- Montera gasfyllt fjäderben tillsammans med M12-sexkantsmuttern, fjäderbricka och underläggsbricka.
- Skruva fast styrhylsan på svarvdornet med underläggsbricka, fjäderring och skruv.

4.2.2 drive 4L

4.2.2.1 Montera avlastningsarm till brännarslangpaket

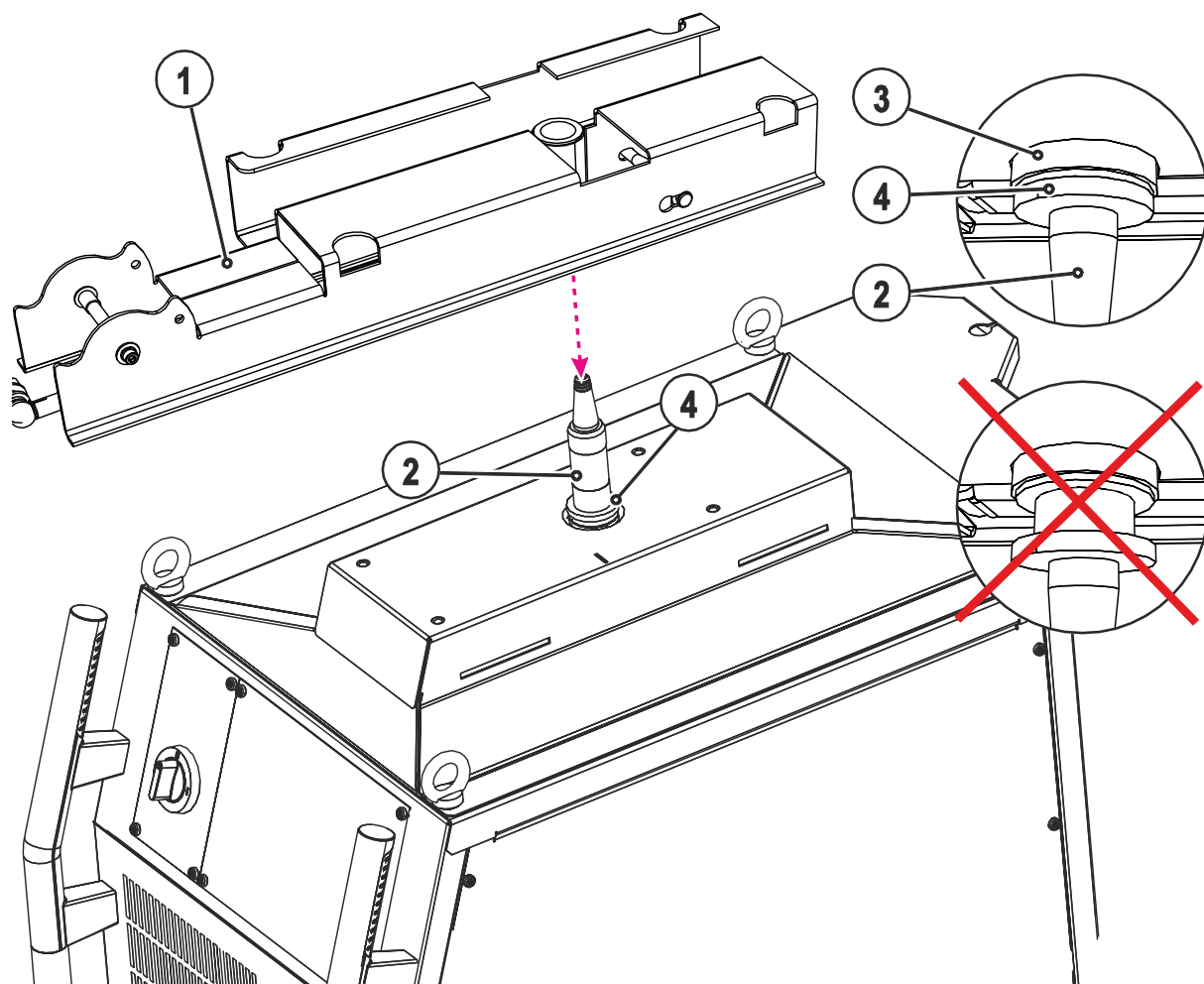


Bild. 4.6

Pos.	Symbol	Beskrivning
1		Plåt trådmatarenhet
2		Svarvdorn
3		Fläns, plåt trådmatarenhet
4		Fläns, svarvdorn

- Fäst trådmatarenhetens plåt på svarvdornet.
Flänsen på trådmatarenhetens plåt måste ligga på svarvdornets fläns.

 **VARNING**
**Felaktig montering!**

Systemkomponenter som inte är ordentligt fästa, eller inte är korrekt kopplade, kan lossna och förorsaka allvarliga personskador.

- Se till att alltid sätta på, koppla resp. haka i systemkomponenter ordentligt.

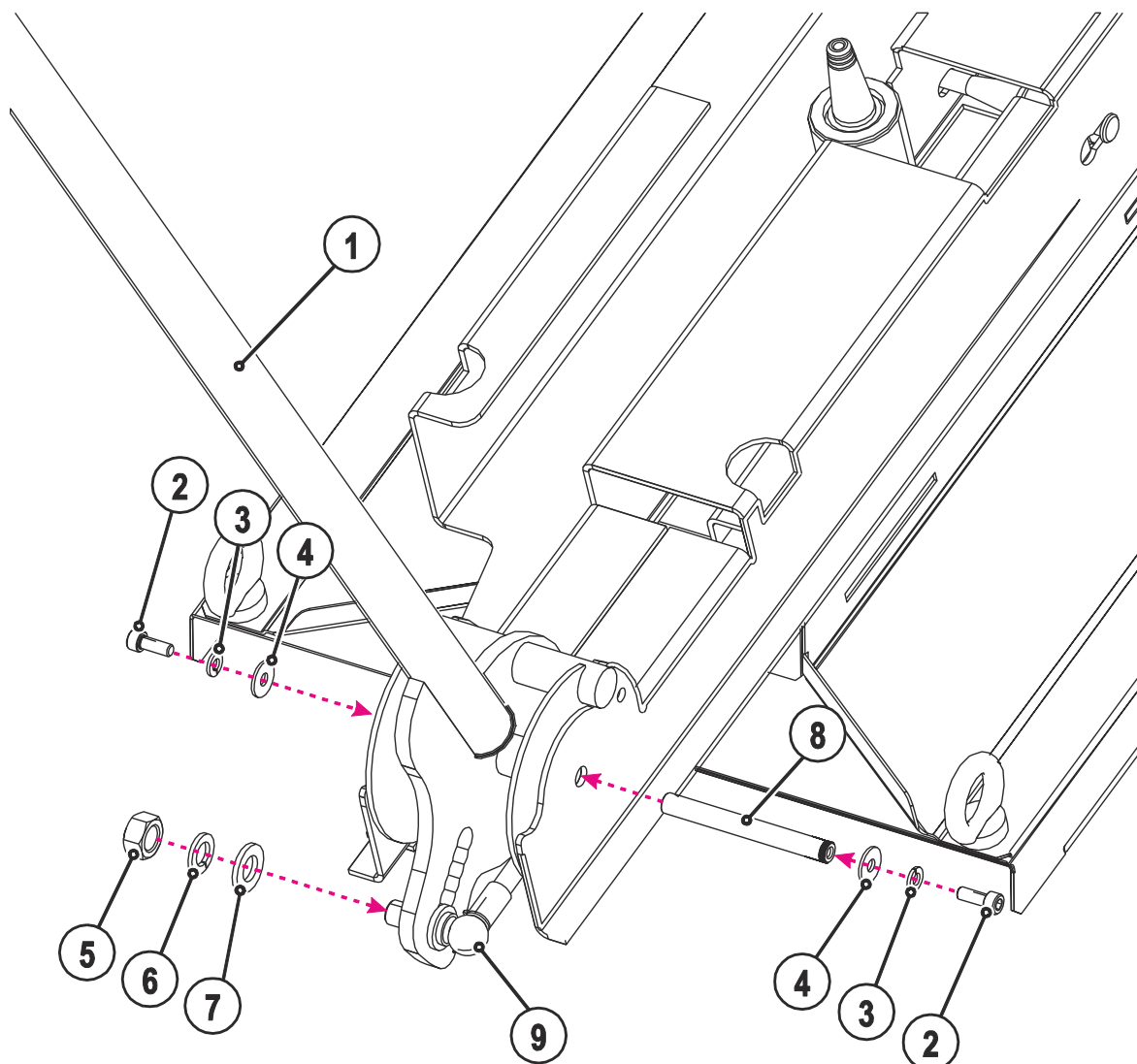


Bild. 4.7

Pos.	Mängd	Beskrivning	Artikelnummer
1	1	Avlastningsarm till brännarslangpaket	094-015443-00000
2	2	M6 x 16, skruv med cylindriskt huvud	
3	2	M6 fjäderbricka	
4	2	M6, karosseribricka	
5	1	M12, sexkantmutter	
6	1	M12, fjäderbricka	
7	1	M12, underläggsbricka	
8	1	Axel	
9	1	Gasfjäder	-

- Montera avlastningsarm till brännarslangpaket med 2 st. M6 x 16 tillsammans med underläggsbricka, fjäderbricka och axel.
- Montera gasfyllt fjäderben tillsammans med M12-sexkantsmuttern, fjäderbricka och underläggsbricka.

4.3 OW HASE DV4 XX1

4.3.1 Sätta upp adapterplåt

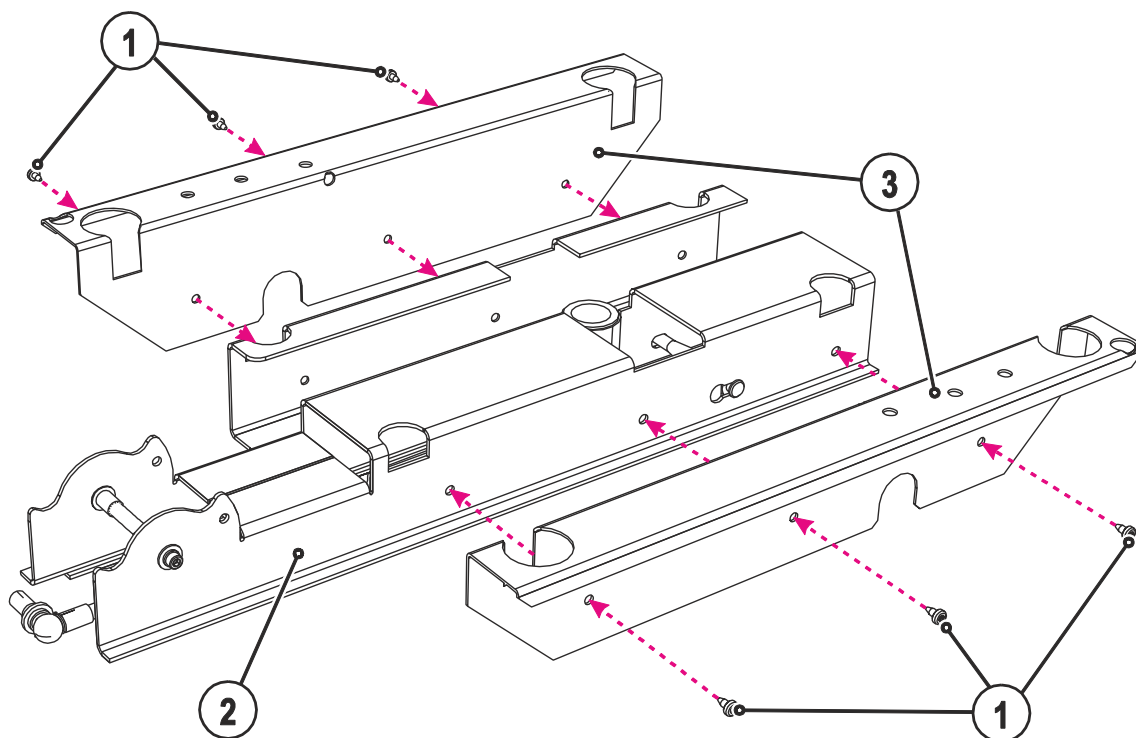


Bild. 4.8

Pos.	Mängd	Beskrivning	Artikelnummer
1	6	M5 x 16, gängskruv	094-015135-00000
2	1	Plåt trådmatarenhet	
3	2	Adapterplåt	094-018893-00001

4.3.2 Montera avlastningsarm till brännarslangpaket

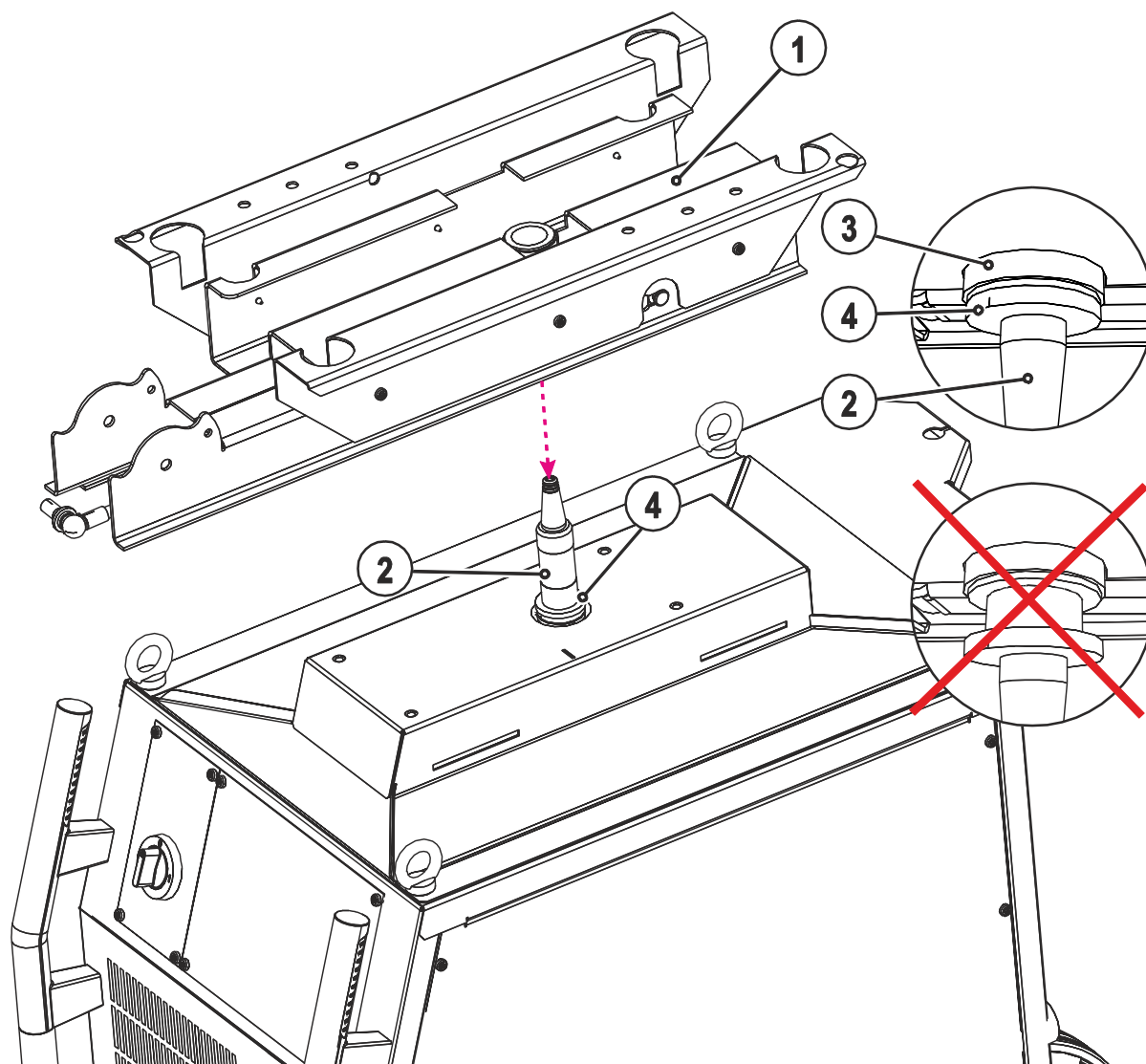


Bild. 4.9

Pos.	Symbol	Beskrivning
1		Plåt trådmatarenhet
2		Svarvdorn
3		Fläns, plåt trådmatarenhet
4		Fläns, svarvdorn

- Fäst trådmatarenhetens plåt på svarvdornet.
Flänsen på trådmatarenhetens plåt måste ligga på svarvdornets fläns.

VARNING



Felaktig montering!

Systemkomponenter som inte är ordentligt fästa, eller inte är korrekt kopplade, kan lossna och förorsaka allvarliga personskador.

- Se till att alltid sätta på, koppla resp. haka i systemkomponenter ordentligt.

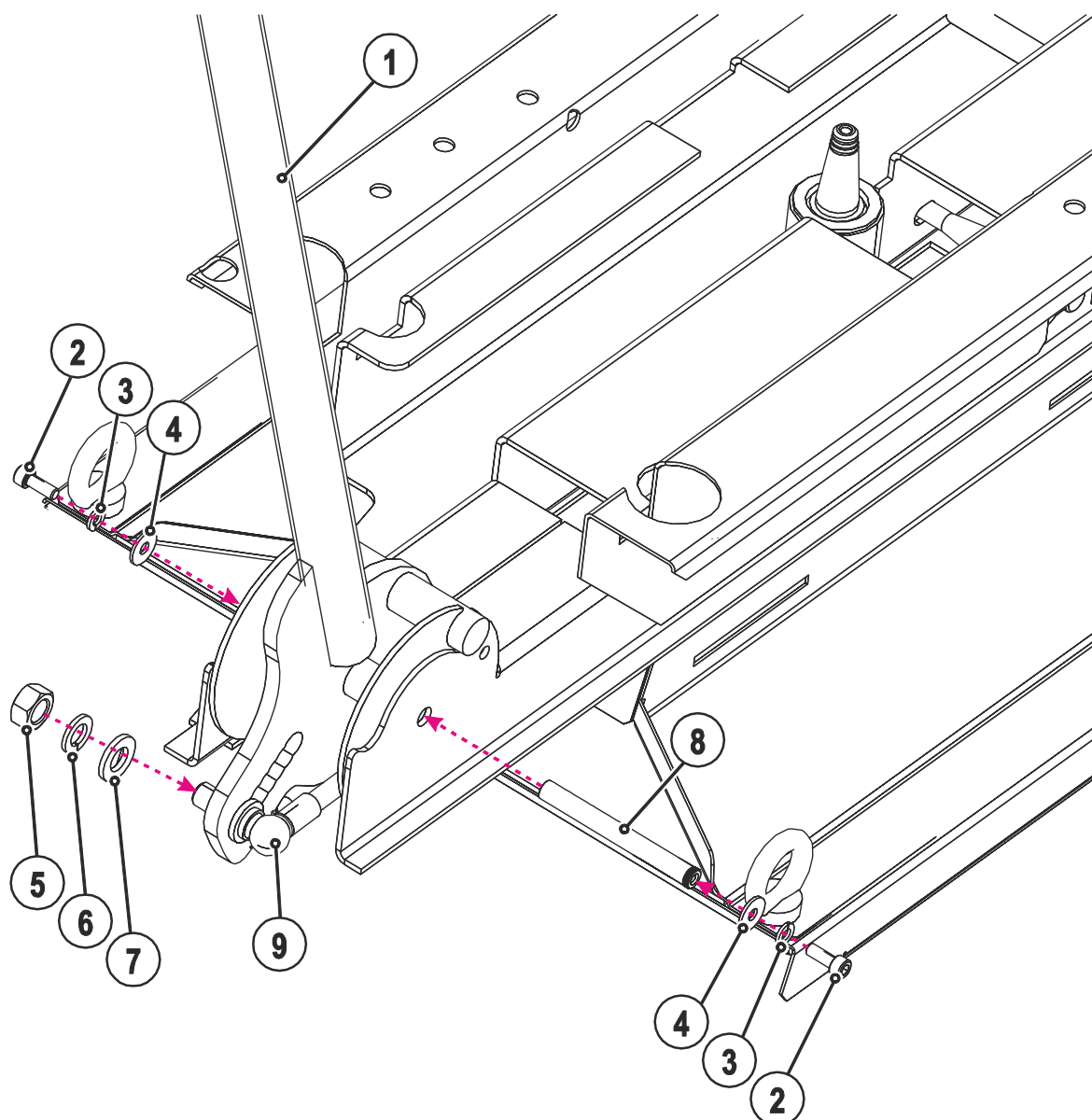


Bild. 4.10

Pos.	Mängd	Beskrivning	Artikelnummer
1	1	Avlastningsarm till brännarslangpaket	094-015443-00000
2	2	M6 x 16, skruv med cylindriskt huvud	
3	2	M6 fjäderbricka	
4	2	M6, karosseribricka	
5	1	M12, sexkantmutter	
6	1	M12, fjäderbricka	
7	1	M12, underläggsbricka	
8	1	Axel	
9	1	Gasfjäder	-

- Montera avlastningsarm till brännarslangpaket med 2 st. M6 x 16 tillsammans med underläggsbricka, fjäderbricka och axel.
- Montera gasfyllt fjäderben tillsammans med M12-sexkantsmuttern, fjäderbricka och underläggsbricka.

5 Funktionsbeskrivning

5.1 OW HASE DV4L / DVX XX1

5.1.1 Montering av drive 4X / drive 4 Basic

5.1.1.1 Montera trådmatningsenheter

⚠ OBSERVERA



Risk för fall!

Om aggregaten inte placeras korrekt på fästet, kan de falla ner, skadas eller skada personer som följd av fallet.

- Kontrollera att alla tillbehörskomponenter sitter säkert före varje transport och före varje idrifttagning!
- Läs säkerhetsinstruktionerna för transport och uppställning samt kranlyft i strömkällans resp. trådmatarenhetens bruksanvisning!
- Utöva inga dragkrafter på brännarens slangpaket! Om det kan förutses att dragkrafter ej kan undvikas, ska trådmatarenheterna tas bort från fästet!

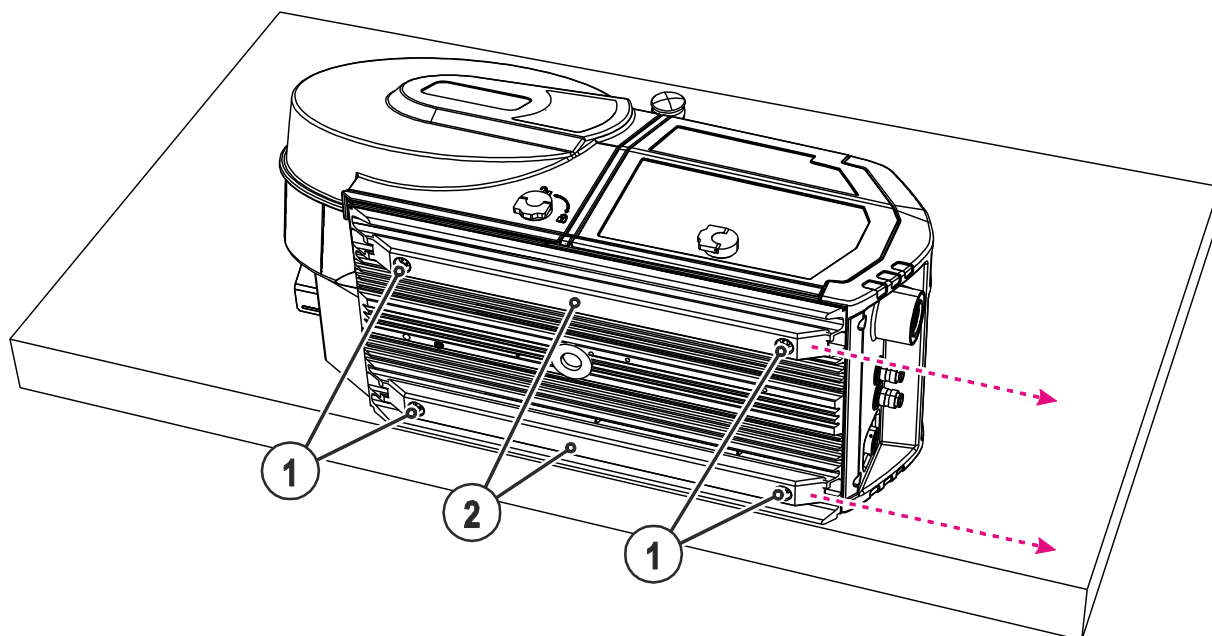


Bild. 5.1

Pos.	Symbol	Beskrivning
1		Fastsättningsskruvar
2		Glidskenor

- Lossa fästskruvarna och dra ut glidskenorna.

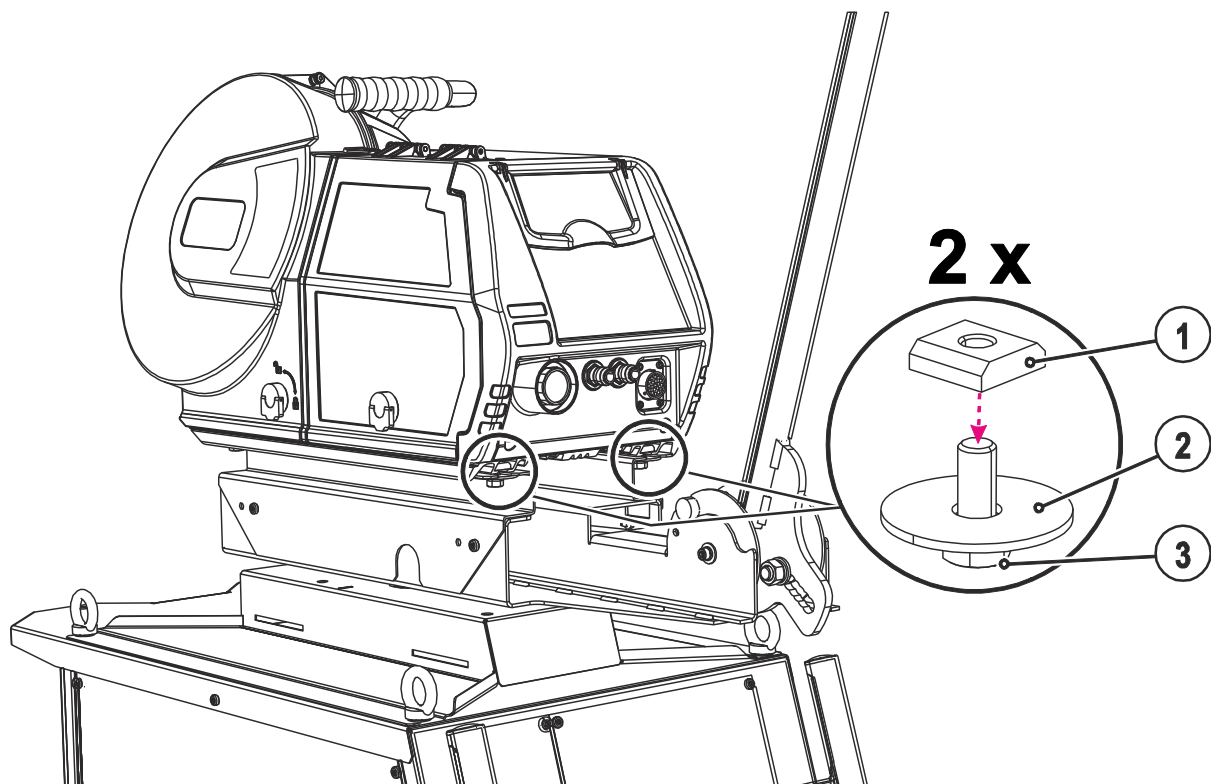


Bild. 5.2

Pos.	Mängd	Beskrivning	Artikelnummer
1	2	M8, notsten	094-008640-00000
2	2	M10, karosseribricka	034-000044-00000
3	2	M8 x 20, kombiskruv	064-000511-00000

- Skruva fast trådmatarenheten med 2 st. M8 kombiskruvar, karosseribrickor och notstenar på adapterplåten.

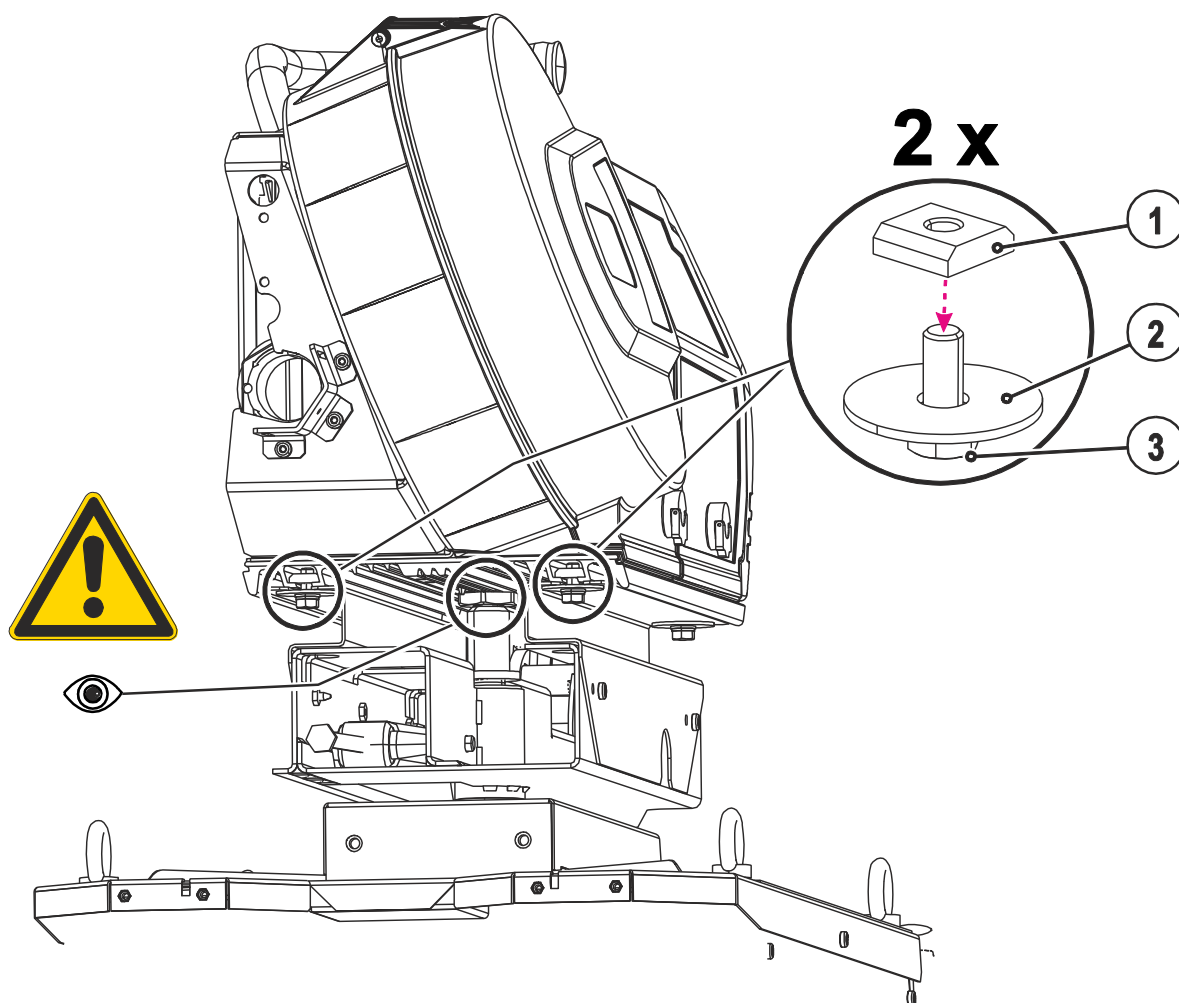


Bild. 5.3

Pos.	Mängd	Beskrivning	Artikelnummer
1	2	M8, notsten	094-008640-00000
2	2	M10, karosseribricka	034-000044-00000
3	2	M8 x 20, kombiskruv	064-000511-00000

- Skruva fast trådmatarenheten med 2 st. M8 kombiskruvar, karosseribrickor och notstenar på adapterplåten.

5.1.1.2 Förlägga brännarslangpaket

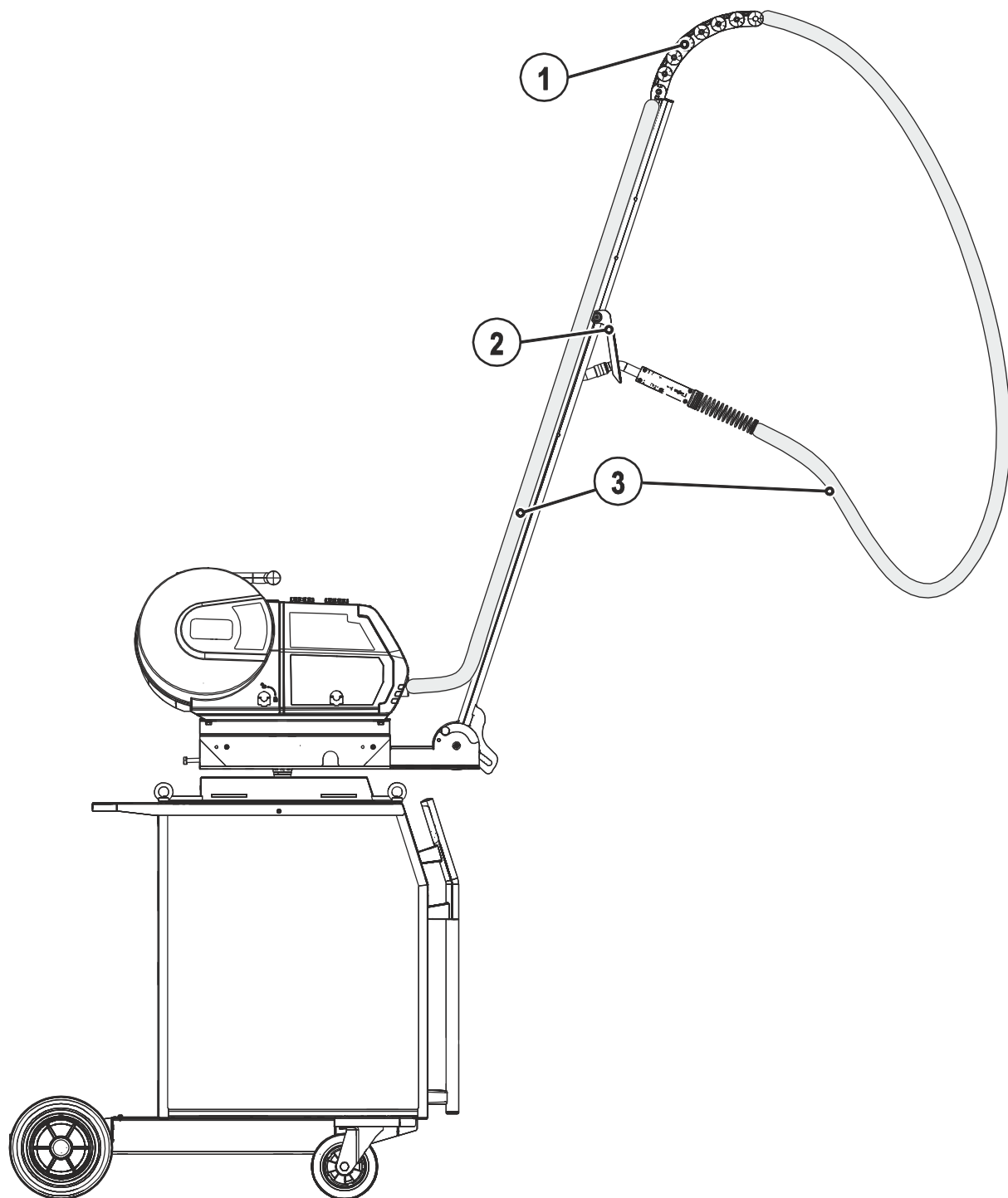


Bild. 5.4

Pos.	Symbol	Beskrivning
1		Kabelkedja
2		Brännarfäste
3		Svetsbrännarslangpaket

- Öppna alla kabelkedjans länkar.
- Förlägg brännarslangpaketet enligt bilden.
- Stäng åter kabelkedjans länkar.
- Parkera svetsbrännaren i svetsbrännarens hållare.

5.1.2 Montering av drive 4L

5.1.2.1 Montera trådmatningsenheter

OBSERVERA



Risk för fall!

Om aggregaten inte placeras korrekt på fästet, kan de falla ner, skadas eller skada personer som följd av fallet.

- Kontrollera att alla tillbehörskomponenter sitter säkert före varje transport och före varje idrifttagning!
- Läs säkerhetsinstruktionerna för transport och uppställning samt kranlyft i strömkällans resp. trådmatarenhetens bruksanvisning!
- Utöva inga dragkrafter på brännarens slangpaket! Om det kan förutses att dragkrafter ej kan undvikas, ska trådmatarenheterna tas bort från fästet!

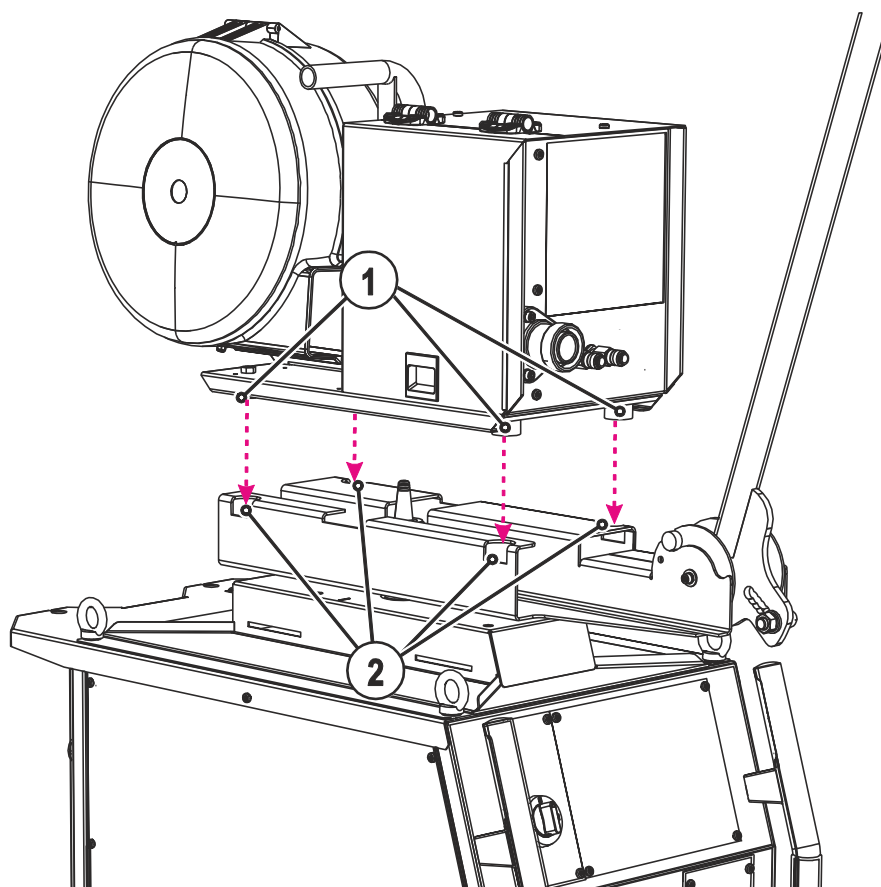


Bild. 5.5

Pos.	Symbol	Beskrivning
1		Aggregatfötter
2		Ursparningar för aggregatets fötter

- Placera trådmatarenheten på plåten så att alla aggregatfötter helt sjunker in i de förutsedda ursparningarna!

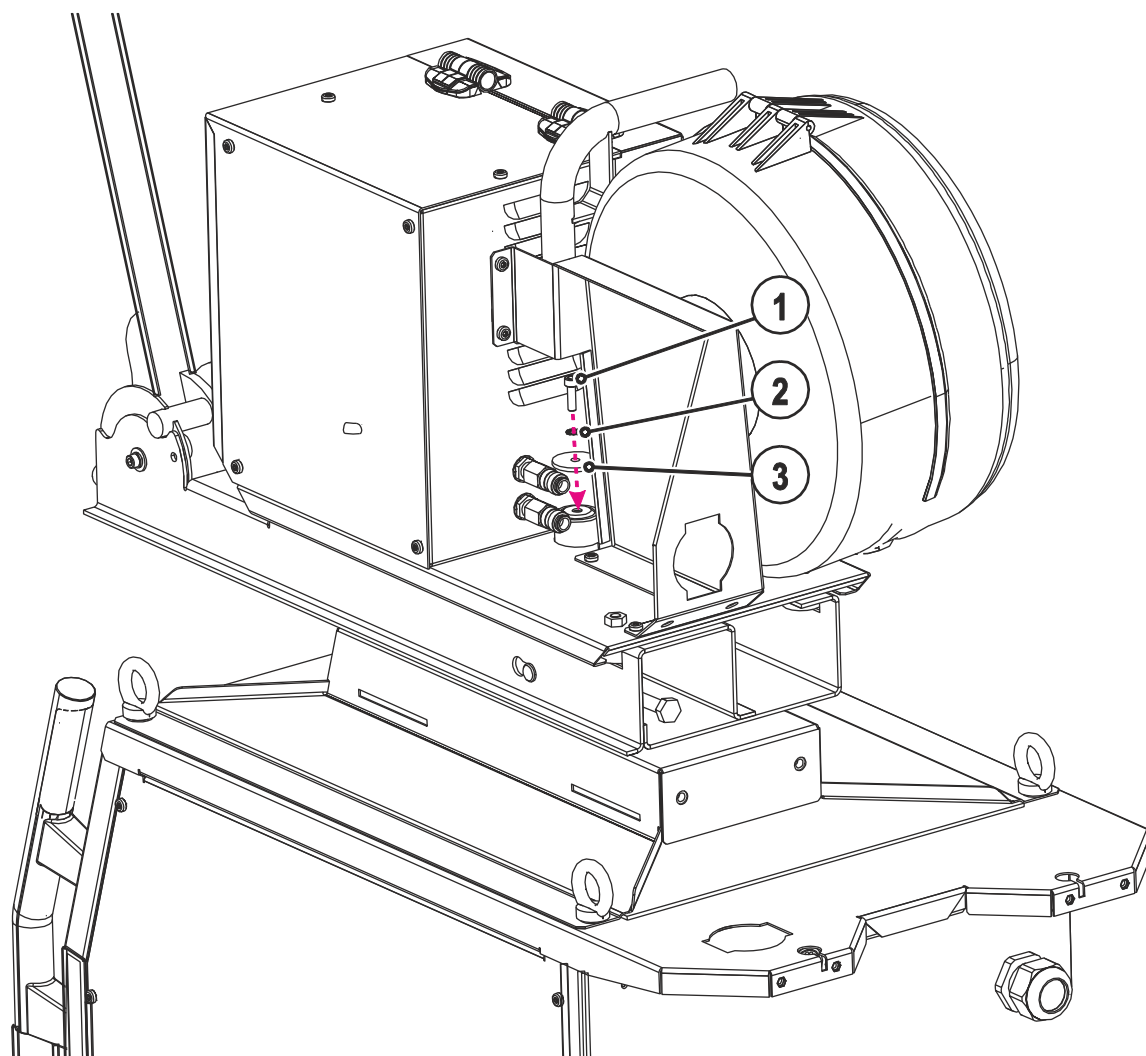


Bild. 5.6

Pos.	Mängd	Beskrivning	Artikelnummer
1	1	M6 x 20, skruv med cylindriskt huvud	
2	1	M6 fjäderbricka	
3	1	M6, underläggsbricka	

- Skruva fast trådmatarenheten på svarvdornet med underläggsbricka, solfjäderbricka och skruv.

5.1.2.2 Förlägga brännarslangpaket

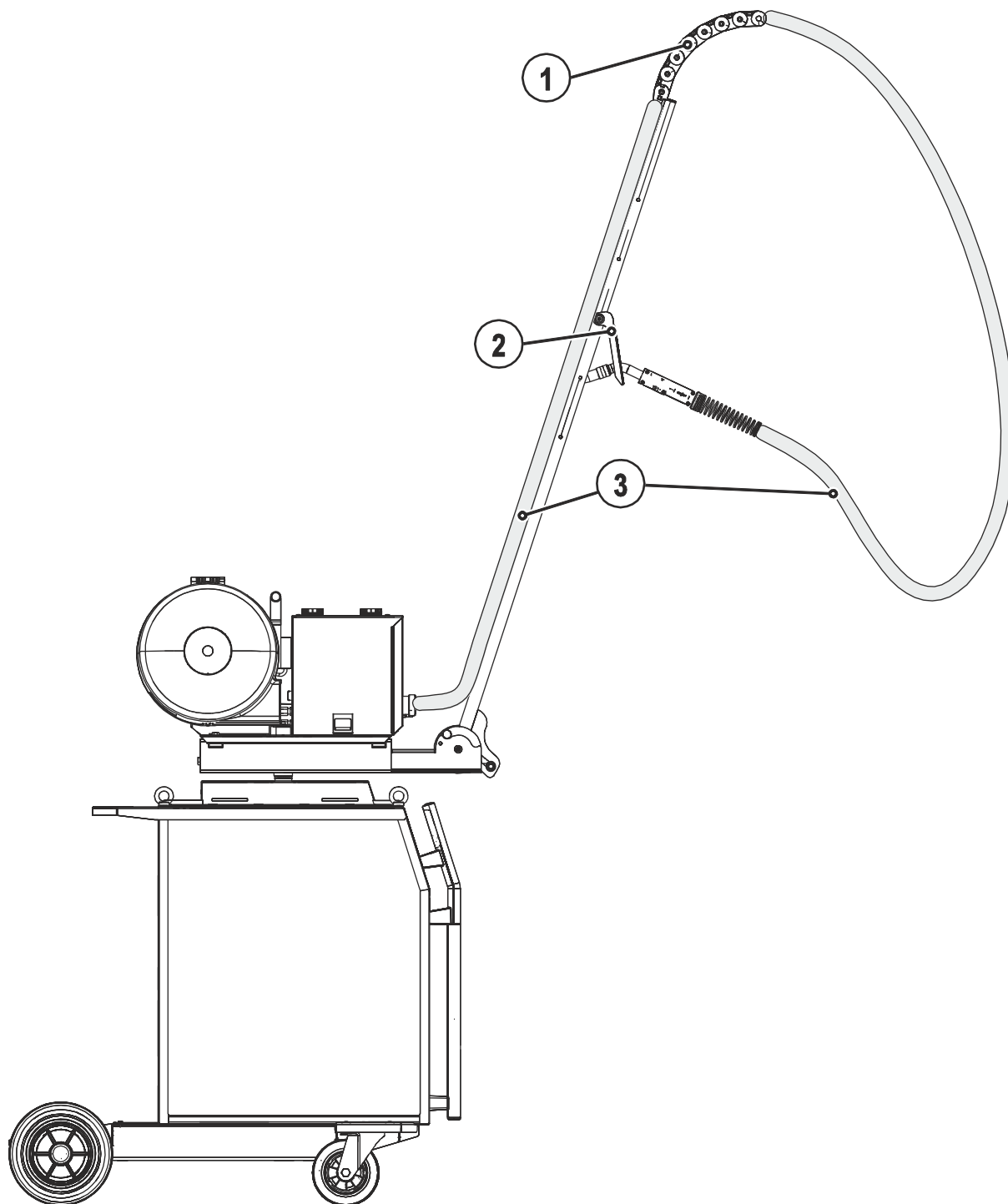


Bild. 5.7

Pos.	Symbol	Beskrivning
1		Kabelkedja
2		Brännarfäste
3		Svetsbrännarslangpaket

- Öppna alla kabelkedjans länkar.
- Förlägg brännarslangpaketet enligt bilden.
- Stäng åter kabelkedjans länkar.
- Parkera svetsbrännaren i svetsbrännarens hållare.

5.2 OW HASE DV4 XX1

5.2.1 Montering av drive 4

5.2.1.1 Montera trådmatningsenheter

⚠ OBSERVERA



Risk för fall!

Om aggregaten inte placeras korrekt på fästet, kan de falla ner, skadas eller skada personer som följd av fallet.

- Kontrollera att alla tillbehörskomponenter sitter säkert före varje transport och före varje idrifttagning!
- Läs säkerhetsinstruktionerna för transport och uppställning samt kranlyft i strömkällans resp. trådmatarenhetens bruksanvisning!
- Utöva inga dragkrafter på brännarens slangpaket! Om det kan förutses att dragkrafter ej kan undvikas, ska trådmatarenheterna tas bort från fästet!

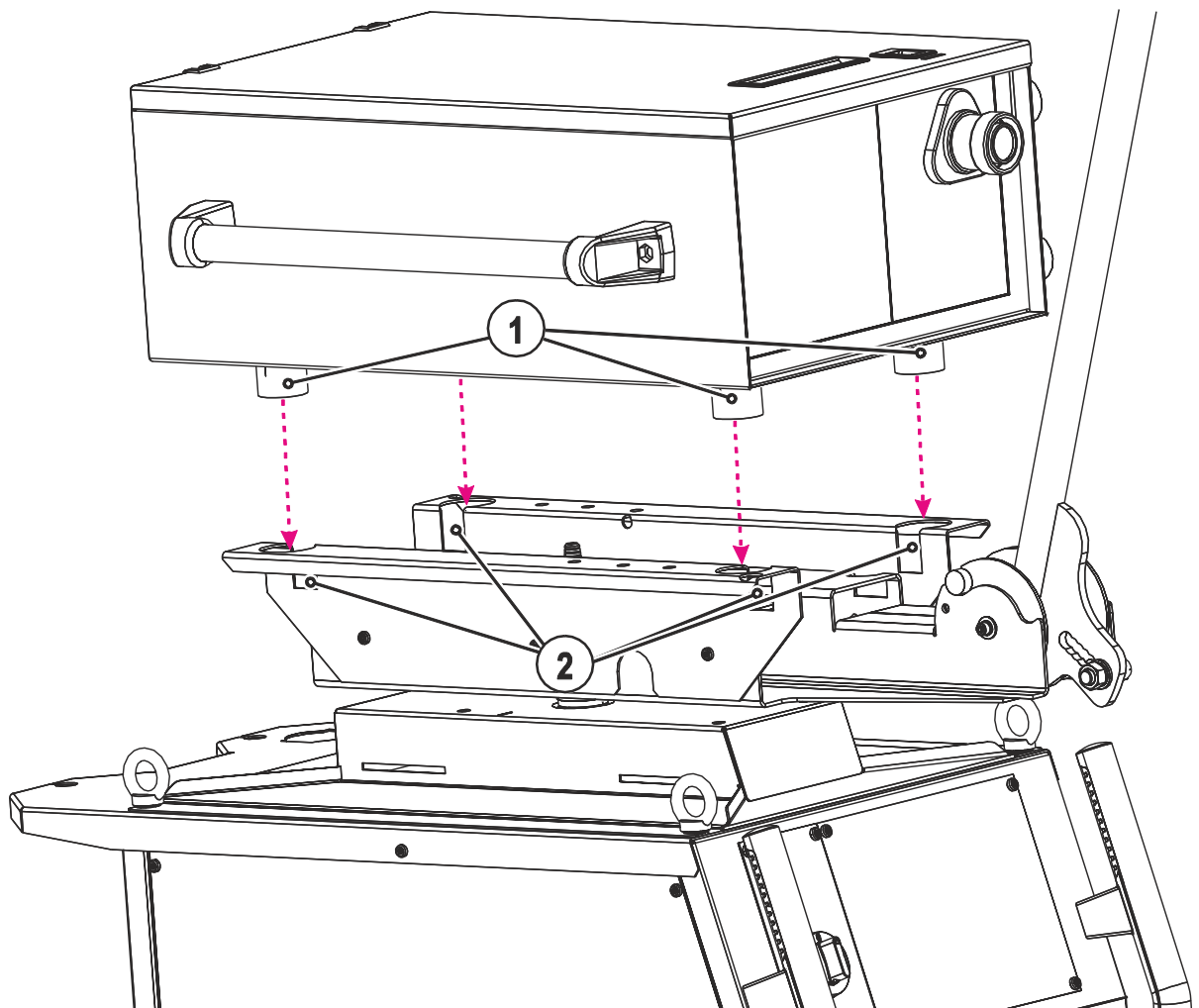


Bild. 5.8

Pos.	Symbol	Beskrivning
1		Aggregatfötter
2		Ursparingar för aggregatets fötter

- Placera trådmatarenheten på plåten så att alla aggregatfötter helt sjunker in i de förutsedda ursparingarna!

5.2.1.2 Förlägga brännarslangpaket

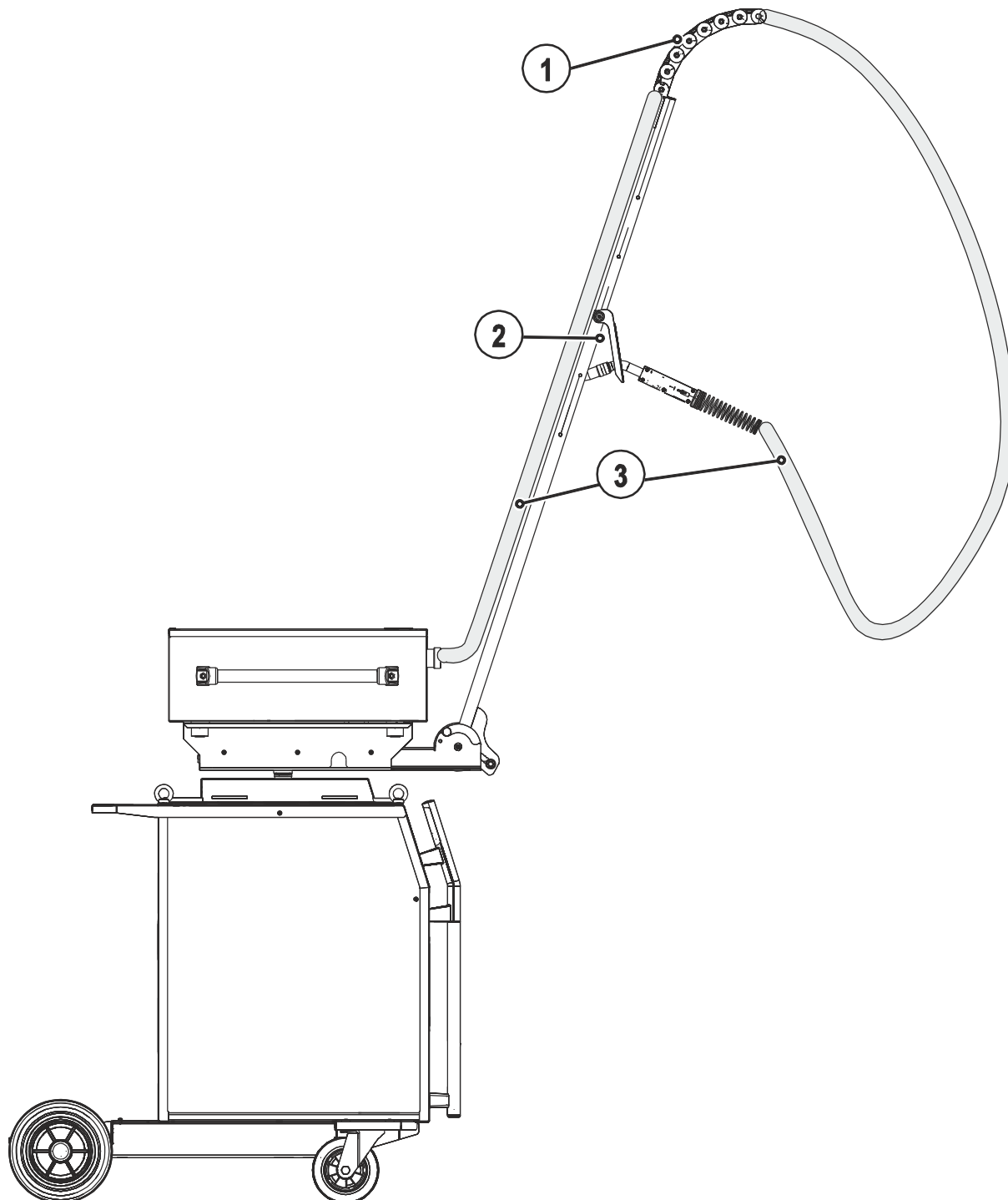


Bild. 5.9

Pos.	Symbol	Beskrivning
1		Kabelkedja
2		Brännarfäste
3		Svetsbrännarslangpaket

- Öppna alla kabelkedjans länkar.
- Förlägg brännarslangpaketet enligt bilden.
- Stäng åter kabelkedjans länkar.
- Parkera svetsbrännaren i svetsbrännarens hållare.

5.3 Inställningar

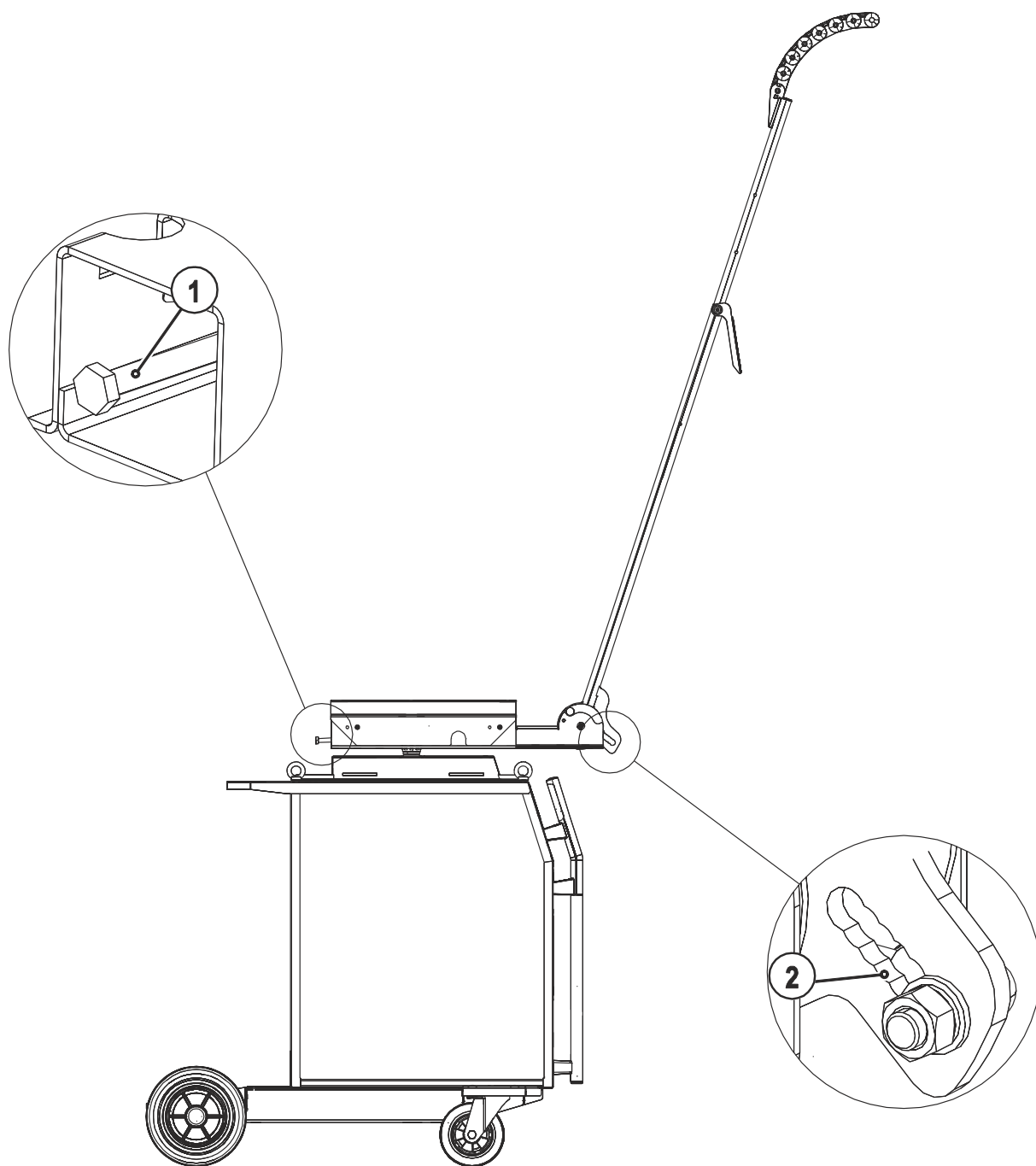


Bild. 5.10

Pos.	Symbol	Beskrivning
1		Sexkantsskruv För justering av avlastningsarmens höjd.
2		Långhål För fästning av gasfjädrar och inställning av tryckkraften.

5.4 Kranar



FARA



Risk för personskador vid kranlyftning!

Vid kranlyftning måste avlastningsarmen vara avlägsnad från svetsaggregatet.

Vid kranlyftning kan personer skadas allvarligt av nedfallande aggregat eller påbyggnadsdelar.

- Ta av avlastningsarmen från svetsaggregatet.
- Se anvisningar om kranlyftning i svetsaggregatets standardbruksanvisning.

5.5 Slutkontroll

VARNING



Faror pga. ej genomförd slutkontroll!

Faror kan utgå från delar som inte är ordentligt fastsatta och lossnar.

- Kontrollera att alla mekaniska förbindningar är korrekt installerade!
- Genomför en slutkontroll!
- Genomför ett funktionstest!

ANVISNING



- Bifoga denna anvisning till aggregatunderlagen!
- Ange ovillkorligen aggregatets artikel- och serienummer vid beställning av reservdelar!

6 Tekniska data

ANVISNING



Här angivna tekniska data kompletterar resp. ersätter motsvarande värden i standardbruksanvisningen.

6.1 OW HASE DV4L / DVX XX1

- Vikt: +20 kg

6.2 OW HASE DV4 XX1

- Vikt: +20 kg