



Option ab Werk

**OW HASE DV4L / DVX XX1**  
**OW HASE DV4 XX1**

Entlastungsarm für Brennerschlauchpaket

# Allgemeine Hinweise

## VORSICHT



### **Betriebsanleitung lesen!**

**Die Betriebsanleitung führt in den sicheren Umgang mit den Produkten ein.**

- Betriebsanleitungen sämtlicher Systemkomponenten lesen!
- Unfallverhütungsvorschriften beachten!
- Länderspezifische Bestimmungen beachten!
- Gegebenenfalls durch Unterschrift bestätigen lassen.

## HINWEIS



**Wenden Sie sich bei Fragen zu Installation, Inbetriebnahme, Betrieb, Besonderheiten am Einsatzort sowie dem Einsatzzweck an Ihren Vertriebspartner oder an unseren Kundenservice unter +49 2680 181-0.**

**Eine Liste der autorisierten Vertriebspartner finden Sie unter [www.ewm-group.com](http://www.ewm-group.com).**

Die Haftung im Zusammenhang mit dem Betrieb dieser Anlage ist ausdrücklich auf die Funktion der Anlage beschränkt. Jegliche weitere Haftung, gleich welcher Art, wird ausdrücklich ausgeschlossen. Dieser Haftungsausschluss wird bei Inbetriebnahme der Anlage durch den Anwender anerkannt.

Sowohl das Einhalten dieser Anleitung als auch die Bedingungen und Methoden bei Installation, Betrieb, Verwendung und Wartung des Gerätes können vom Hersteller nicht überwacht werden.

Eine unsachgemäße Ausführung der Installation kann zu Sachschäden führen und in der Folge Personen gefährden. Daher übernehmen wir keinerlei Verantwortung und Haftung für Verluste, Schäden oder Kosten, die sich aus fehlerhafter Installation, unsachgemäßem Betrieb sowie falscher Verwendung und Wartung ergeben oder in irgendeiner Weise damit zusammenhängen.

# 1 Inhaltsverzeichnis

<b>1</b>	<b>Inhaltsverzeichnis</b>	<b>3</b>
<b>2</b>	<b>Sicherheitshinweise</b>	<b>5</b>
2.1	Zu Ihrer Sicherheit	5
<b>3</b>	<b>Übersicht</b>	<b>6</b>
3.1	Bestimmungsgemäße Verwendung	6
3.2	Kurzbeschreibung der notwendigen Arbeitsschritte	6
3.3	Systemübersicht	7
3.4	Stückliste	8
3.4.1	OW HASE DV4L / DVX XX1	8
3.4.1.1	drive 4X / drive 4 Basic	8
3.4.1.2	drive 4L	10
3.4.2	OW HASE DV4 XX1	11
3.4.2.1	drive 4	11
<b>4</b>	<b>Montage</b>	<b>12</b>
4.1	Vorbereitung	12
4.1.1	Drehdorn mit Traverse verschrauben	12
4.1.2	Adapterblech anbringen	13
4.2	OW HASE DV4L / DVX XX1	14
4.2.1	drive 4X / drive 4 Basic	14
4.2.1.1	Adapterblech anbringen	14
4.2.1.2	Entlastungsarm für Brennerschlauchpaket montieren	15
4.2.2	drive 4L	17
4.2.2.1	Entlastungsarm für Brennerschlauchpaket montieren	17
4.3	OW HASE DV4 XX1	19
4.3.1	Adapterblech anbringen	19
4.3.2	Entlastungsarm für Brennerschlauchpaket montieren	20
<b>5</b>	<b>Funktionsbeschreibung</b>	<b>22</b>
5.1	OW HASE DV4L / DVX XX1	22
5.1.1	Montage drive 4X / drive 4 Basic	22
5.1.1.1	Drahtvorschubgeräte montieren	22
5.1.1.2	Brennerschlauchpaket verlegen	25
5.1.2	Montage drive 4L	26
5.1.2.1	Drahtvorschubgeräte montieren	26
5.1.2.2	Brennerschlauchpaket verlegen	28
5.2	OW HASE DV4 XX1	29
5.2.1	Montage drive 4	29
5.2.1.1	Drahtvorschubgeräte montieren	29
5.2.1.2	Brennerschlauchpaket verlegen	30
5.3	Einstellungen	31
5.4	Kranen	32
5.5	Endkontrolle	33
<b>6</b>	<b>Technische Daten</b>	<b>33</b>
6.1	OW HASE DV4L / DVX XX1	33
6.2	OW HASE DV4 XX1	33



## 2 Sicherheitshinweise

### 2.1 Zu Ihrer Sicherheit



#### GEFAHR



##### Keine unsachgemäßen Reparaturen und Modifikationen!

Um Verletzungen und Geräteschäden zu vermeiden, darf das Gerät nur von sachkundigen, befähigten Personen repariert bzw. modifiziert werden!  
Garantie erlischt bei unbefugten Eingriffen!

- Im Reparaturfall befähigte Personen (sachkundiges Servicepersonal) beauftragen!



#### WARNUNG



##### Unfallgefahr bei Außerachtlassung der Sicherheitshinweise!

Nichtbeachtung der Sicherheitshinweise kann lebensgefährlich sein!

- Sicherheitshinweise dieser Anleitung sorgfältig lesen!
- Landesspezifische Unfallverhütungsvorschriften beachten!
- Personen im Arbeitsbereich auf die Einhaltung der Vorschriften hinweisen!



##### Gültigkeit des Dokumentes!

Dieses Dokument ist nur in Verbindung mit der Betriebsanleitung der verwendeten Stromquelle (Schweißgerät) gültig!

- Betriebsanleitung, insbesondere die Sicherheitshinweise, der Stromquelle (Schweißgerät) lesen!

#### VORSICHT



##### Pflichten des Betreibers!

Zum Betrieb des Gerätes sind die jeweiligen nationalen Richtlinien und Gesetze einzuhalten!

- Nationale Umsetzung der Rahmenrichtlinie (89/391/EWG), sowie die dazugehörigen Einzelrichtlinien.
- Insbesondere die Richtlinie (89/655/EWG) über die Mindestvorschriften für Sicherheit und Gesundheitsschutz bei Benutzung von Arbeitsmitteln durch Arbeitnehmer bei der Arbeit.
- Die Vorschriften, zur Arbeitssicherheit und Unfallverhütung, des jeweiligen Landes.
- Errichten und Betreiben des Gerätes entsprechend IEC 60974-9.
- Das sicherheitsbewusste Arbeiten des Anwenders in regelmäßigen Abständen prüfen.
- Regelmäßige Prüfung des Gerätes nach IEC 60974-4.



##### Schäden durch Fremdkomponenten!

Die Herstellergarantie erlischt bei Geräteschäden durch Fremdkomponenten!

- Ausschließlich Systemkomponenten und Optionen (Stromquellen, Schweißbrenner, Elektrodenhalter, Fernsteller, Ersatz- und Verschleißteile, etc.) aus unserem Lieferprogramm verwenden!
- Zubehörkomponente nur bei ausgeschalteter Stromquelle an Anschlussbuchse einstecken und verriegeln!

## 3 Übersicht

### 3.1 Bestimmungsgemäße Verwendung

#### **WARNUNG**



**Gefahren durch nicht bestimmungsgemäßen Gebrauch!**

Das Gerät ist entsprechend dem Stand der Technik und den Regeln bzw. Normen hergestellt. Bei nicht bestimmungsgemäßem Gebrauch können vom Gerät Gefahren für Personen, Tiere und Sachwerte ausgehen. Für alle daraus entstehenden Schäden wird keine Haftung übernommen!

- Gerät ausschließlich bestimmungsgemäß und durch unterwiesenes, sachkundiges Personal verwenden!
- Gerät nicht unsachgemäß verändern oder umbauen!

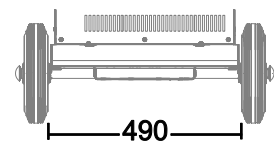
#### **VORSICHT**



**Ungeeignete Spurweite der Stromquelle!**

Geräte mit einer zu geringen Spurweite dürfen nicht mit dieser Option ausgerüstet werden, da diese bei ungünstiger Belastung kippen und in der Folge Personen verletzen können.

- Das Fahrgestell der Stromquelle muss eine Spurbreite von min. 490 mm aufweisen!



Diese Anleitung ist ausschließlich für den Umbau folgender Geräte:

- Schweißgeräte alpha Q 351, 551 und Phoenix 351, 401, 451, 551 und Taurus 351, 401, 451, 551.
- Drahtvorschubgeräteserien drive 4.
- Drahtvorschubgeräteserien drive 4L.
- Drahtvorschubgeräteserien drive 4X / drive 4 Basic.

### 3.2 Kurzbeschreibung der notwendigen Arbeitsschritte

- Bestehende Kranösen (Kranabhängung) entfernen.
- Adapterblech aufsetzen und mit Kranösen verschrauben.
- Drehbaren Entlastungsarm aufsetzen.
- Bei Verwendung der drive 4 Drahtvorschubgeräteserie, die dazu notwendigen Adapterbleche montieren.

### 3.3 Systemübersicht

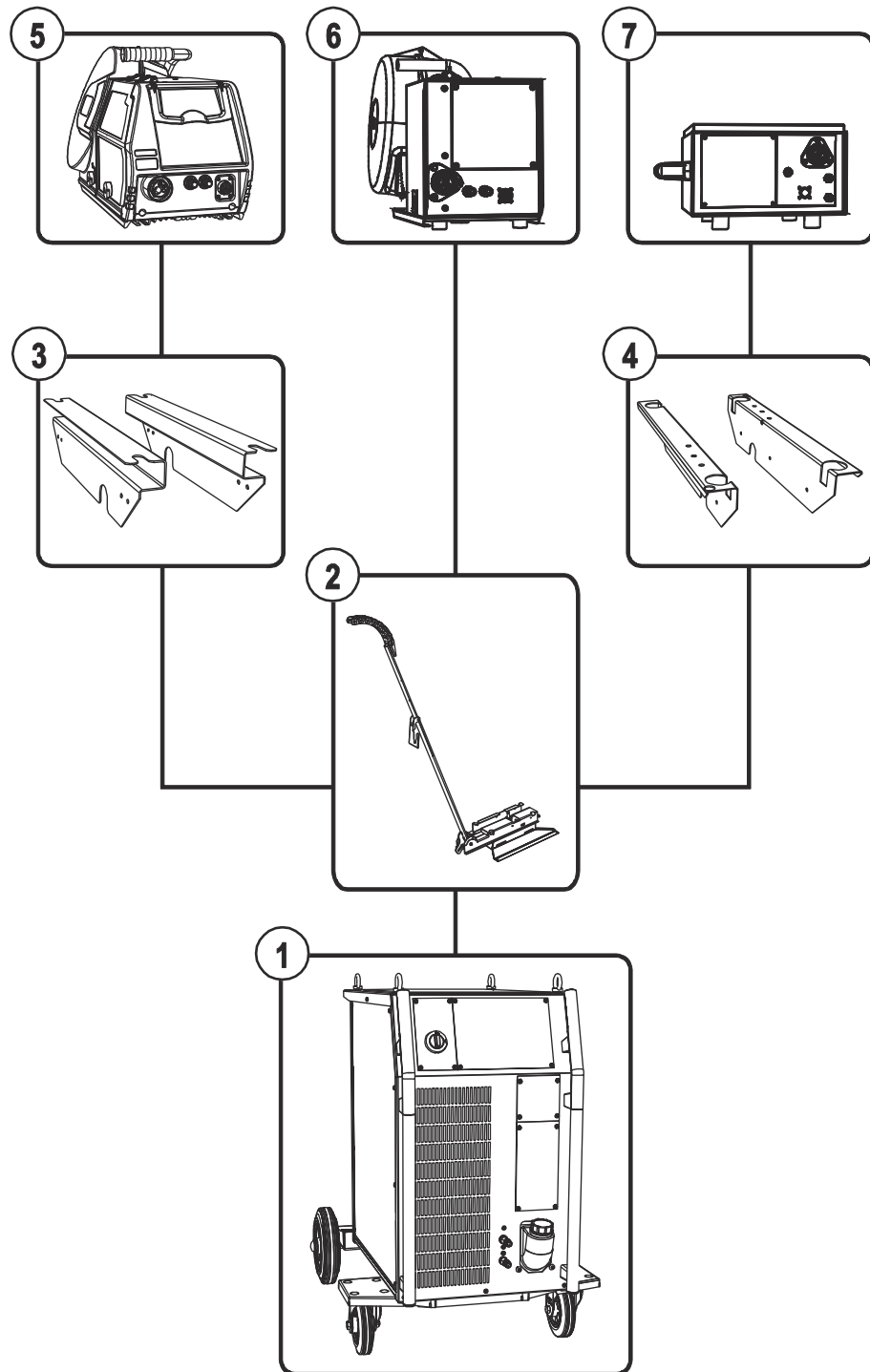


Abbildung 3-1

Pos.	Symbol	Beschreibung
1		Schweißstromquelle
2		Brennerentlastungsarm
3		Adapterblech drive 4X / drive 4 Basic
4		Adapterblech drive 4
5		Drahtvorschubgerät - drive 4X / drive 4 Basic
6		Drahtvorschubgerät - drive 4L
7		Drahtvorschubgerät - drive 4

## 3.4 Stückliste

### HINWEIS

Vor dem Umbau das Nachrüstset auf Vollständigkeit prüfen (siehe Stückliste).

### 3.4.1 OW HASE DV4L / DVX XX1

#### 3.4.1.1 drive 4X / drive 4 Basic

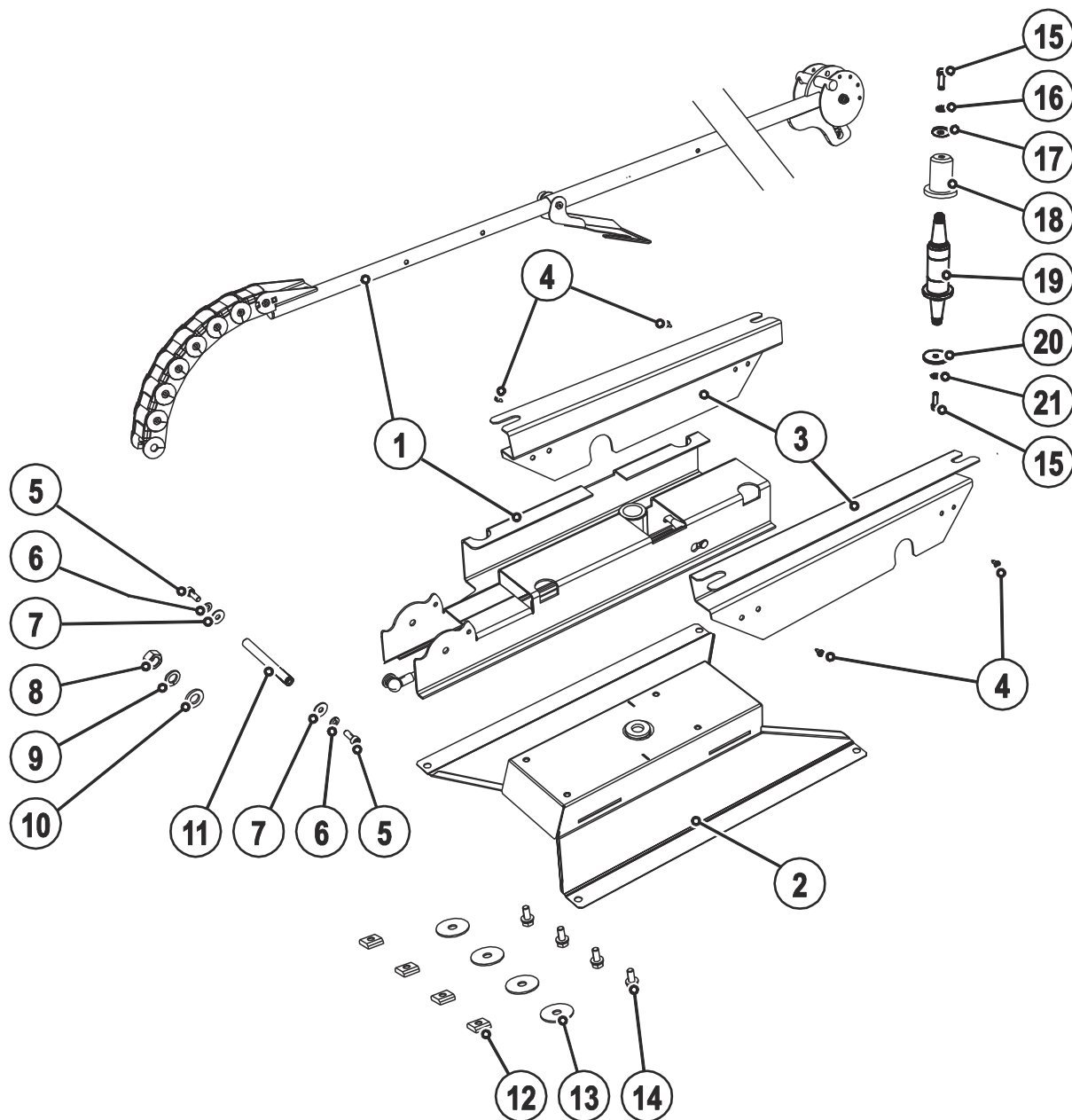


Abbildung 3-2



Pos.	Menge	Beschreibung	Artikelnummer
1	1	Entlastungsarm für Brennerschlauchpaket	094-015443-00000
2	1	Adapterblech	092-001376-00000
3	2	Adapterblech	094-020655-00000
4	4	M5 x 16, Gewindefurchschraube	094-015135-00000
5	2	M6 x 16, Zylinderkopfschraube	
6	2	M6 Federring	
7	2	M6, Kotflügelscheibe	
8	1	M12, Sechskantmutter	
9	1	M12, Federring	
10	1	M12, Unterlegscheibe	
11	1	Achse	
12	4	M8, Nutenstein	094-008640-00000
13	4	M10, Kotflügelscheibe	034-000044-00000
14	4	M8 x 20 mm, Kombischraube	064-000511-00000
15	2	M6 x 20, Zylinderkopfschraube	
16	1	M6 Federring	
17	1	M6, Unterlegscheibe	
18	1	Führungsbuchse Drehdorn (Buchse ist im Blech eingepresst)	094-007371-00004
19	1	Drehdorn	
20	1	Scheibe	
21	1	M6, Fächerscheibe	

## 3.4.1.2 drive 4L

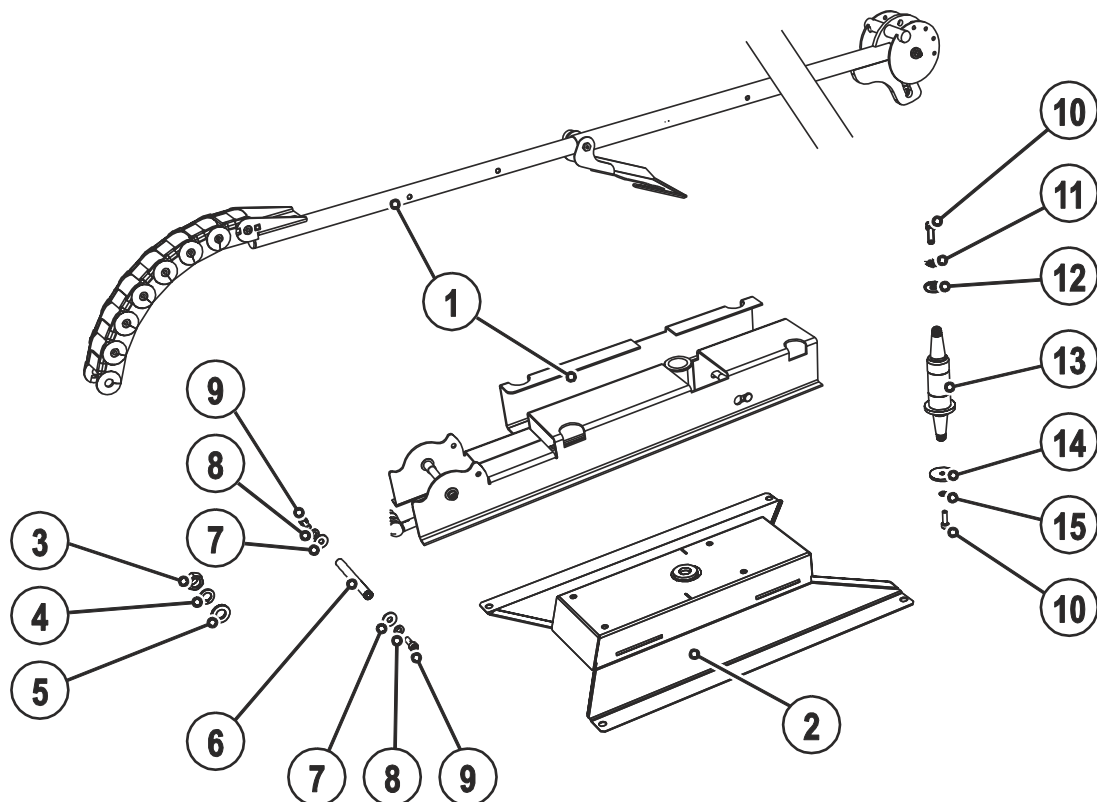


Abbildung 3-3

Pos.	Menge	Beschreibung	Artikelnummer
1	1	Entlastungsarm für Brennerschlauchpaket	094-015443-00000
2	1	Adapterblech	092-001376-00000
3	1	M12, Sechskantmutter	
4	1	M12, Federring	
5	1	M12, Unterlegscheibe	
6	1	Achse	
7	2	M6, Kotflügelscheibe	
8	2	M6 Federring	
9	2	M6 x 16, Zylinderkopfschraube	
10	2	M6 x 20, Zylinderkopfschraube	
11	1	M6 Federring	
12	1	M6, Unterlegscheibe	
13	1	Drehdorn	
14	1	Scheibe	
15	1	M6, Fächerscheibe	

### 3.4.2 OW HASE DV4 XX1

#### 3.4.2.1 drive 4

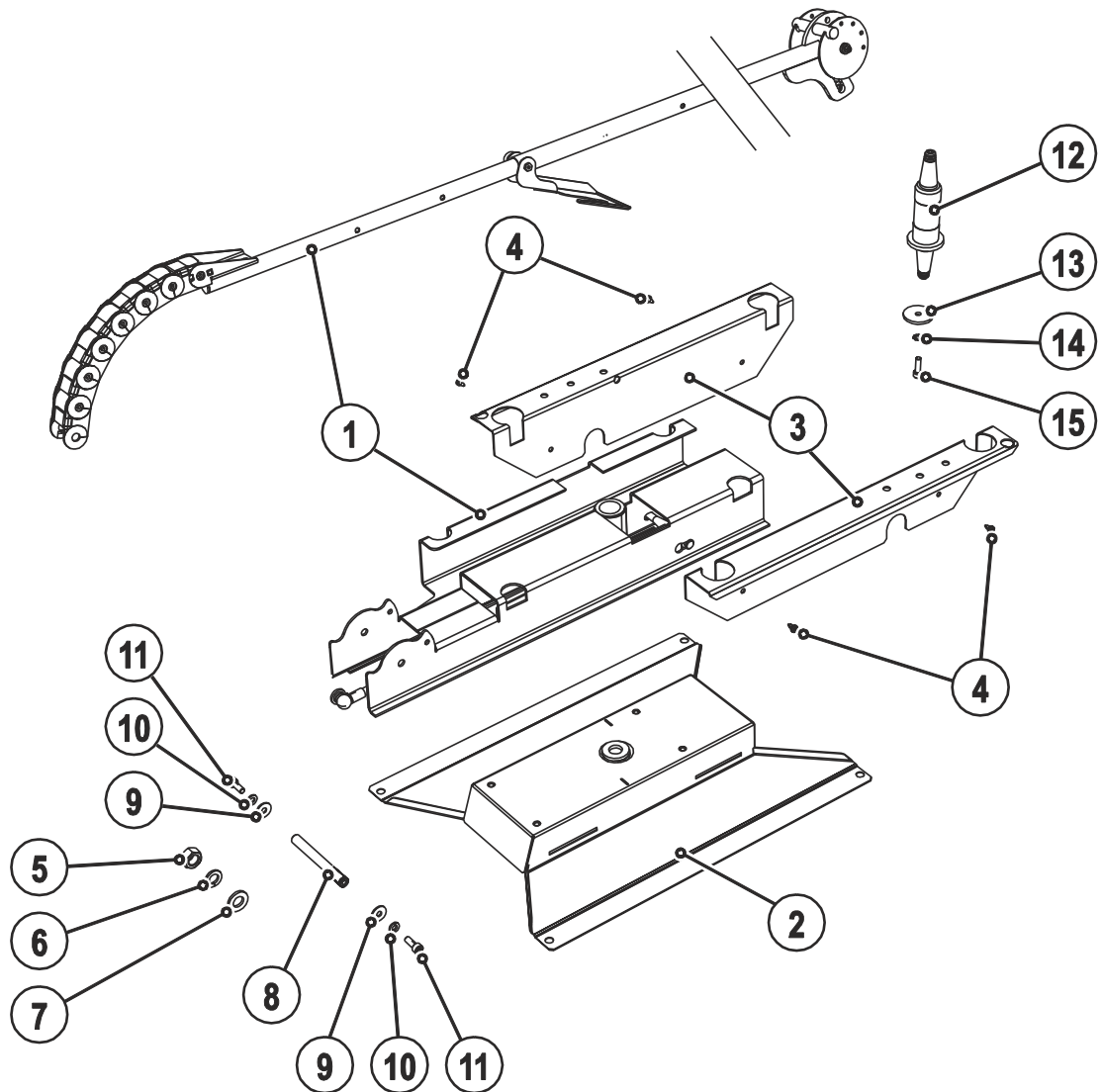


Abbildung 3-4

Pos.	Menge	Beschreibung	Artikelnummer
1	1	Entlastungsarm für Brennerschlauchpaket	094-015443-00000
2	1	Adapterblech	092-001376-00000
3	2	Adapterblech	094-018893-00001
4	4	M5 x 16, Gewindefurchschraube	094-015135-00000
5	1	M12, Sechskantmutter	
6	1	M12, Federring	
7	1	M12, Unterlegscheibe	
8	1	Achse	
9	2	M6, Kotflügelscheibe	
10	2	M6 Federring	
11	2	M6 x 16, Zylinderkopfschraube	
12	1	Drehdorn	
13	1	Scheibe	
14	1	M6, Fächerscheibe	
15	1	M6 x 20, Innensechskantschraube	

## 4 Montage

### 4.1 Vorbereitung

#### 4.1.1 Drehdorn mit Traverse verschrauben

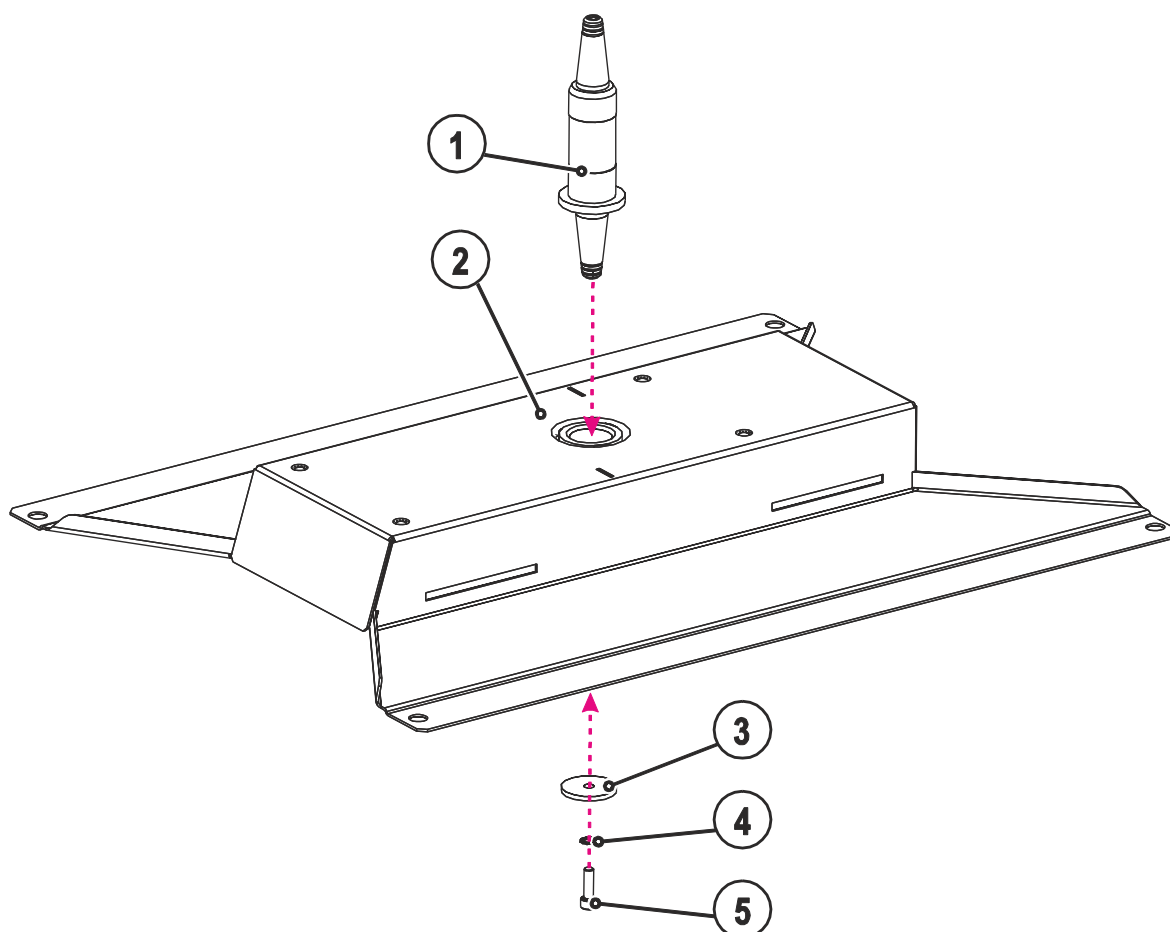


Abbildung 4-1

Pos.	Menge	Beschreibung	Artikelnummer
1	1	Drehdorn	
2	1	Adapterblech	092-001376-00000
3	1	Scheibe	
4	1	M6, Fächerscheibe	
5	1	M6 x 20, Zylinderkopfschraube	

- Drehdorn in Adapterblech einstecken.
- Drehdorn mit Unterlegscheibe, Fächerscheibe und Schraube verschrauben.

## 4.1.2 Adapterblech anbringen

**! WARNUNG****Verletzungsgefahr durch ungeeignete Kranösen!**

**Durch unsachgemäße Verwendung von Kranösen oder Verwendung ungeeigneter Kranösen können Personen durch herunterfallende Geräte oder Anbauteile erheblich verletzt werden!**

- Die Kranösen müssen vollständig eingedreht sein!
- Die Kranösen müssen eben und vollflächig auf der Auflagefläche aufliegen!
- Kranösen vor dem Gebrauch auf festen Sitz und auf auffällige Beschädigungen (Korrosion, Verformung) überprüfen!
- Beschädigte Kranösen nicht mehr verwenden oder einschrauben!
- Seitliche Belastung der Kranösen vermeiden!

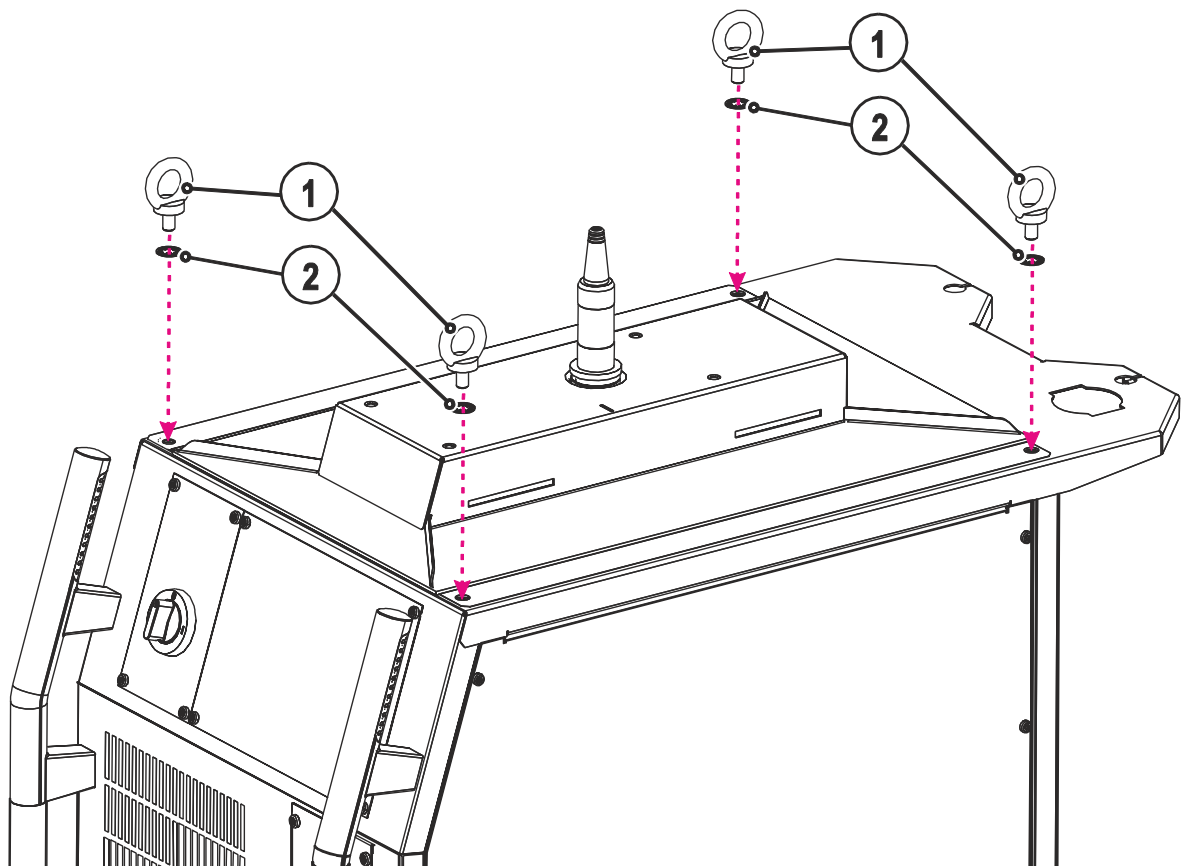


Abbildung 4-2

Pos.	Menge	Beschreibung	Artikelnummer
1	4	M10 x 25, Kranöse	094-000209-00001
2	4	M10, Fächerscheibe	064-000593-00000

- Kranösen herausschrauben.
- Adapterblech, unter Verwendung der Kranösen und den Fächerscheiben, mit dem Schweißgerät verbinden.

## 4.2 OW HASE DV4L / DVX XX1

### 4.2.1 drive 4X / drive 4 Basic

#### 4.2.1.1 Adapterblech anbringen

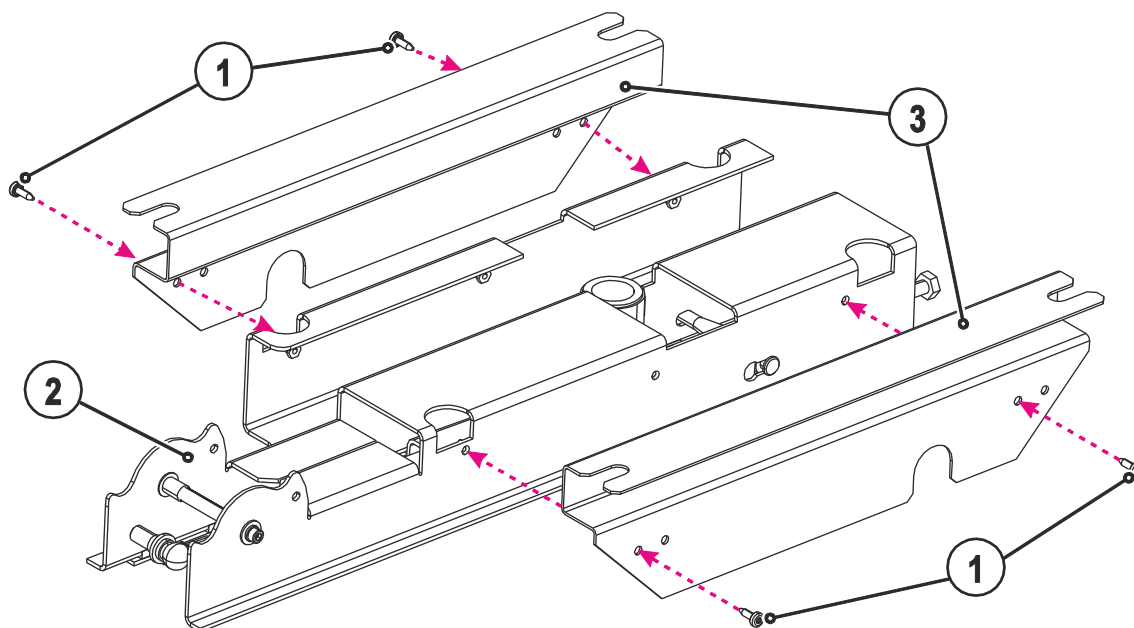


Abbildung 4-3

Pos.	Menge	Beschreibung	Artikelnummer
1	4	M5 x 16, Gewindefurchschraube	094-015135-00000
2	1	Aufnahmeblech Drahtvorschubgerät	
3	2	Adapterblech	094-020655-00000

## 4.2.1.2 Entlastungsarm für Brennerschlauchpaket montieren

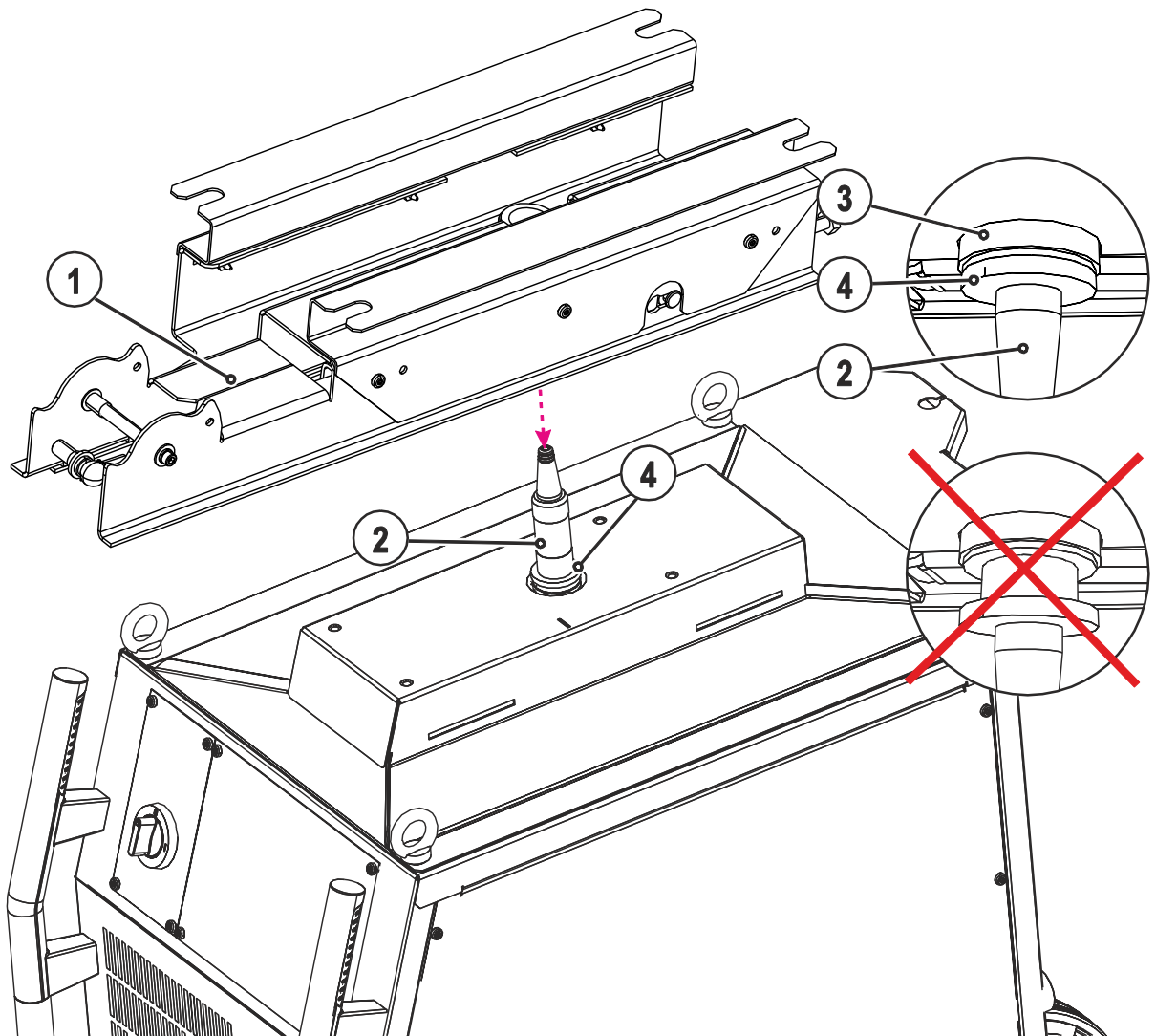


Abbildung 4-4

Pos.	Symbol	Beschreibung
1		Aufnahmeblech Drahtvorschubgerät
2		Drehdorn
3		Bund, Aufnahmeblech Drahtvorschubgerät
4		Bund, Drehdorn

- Aufnahmeblech Drahtvorschubgerät auf den Drehdorn stecken.  
Bund vom Aufnahmeblech des Drahtvorschubgerätes muss abschließend auf dem Bund des Drehdorns aufliegen.

 **WARNUNG**
**Fehlerhafte Montage!**

Bei nicht sorgfältig aufgesteckten, bzw. nicht vollständig verbundenen Systemkomponenten können sich diese beim Verfahren lösen und in der Folge schwere Verletzungen hervorrufen.

- Systemkomponenten immer vollständig aufstecken, verbinden bzw. einrasten.

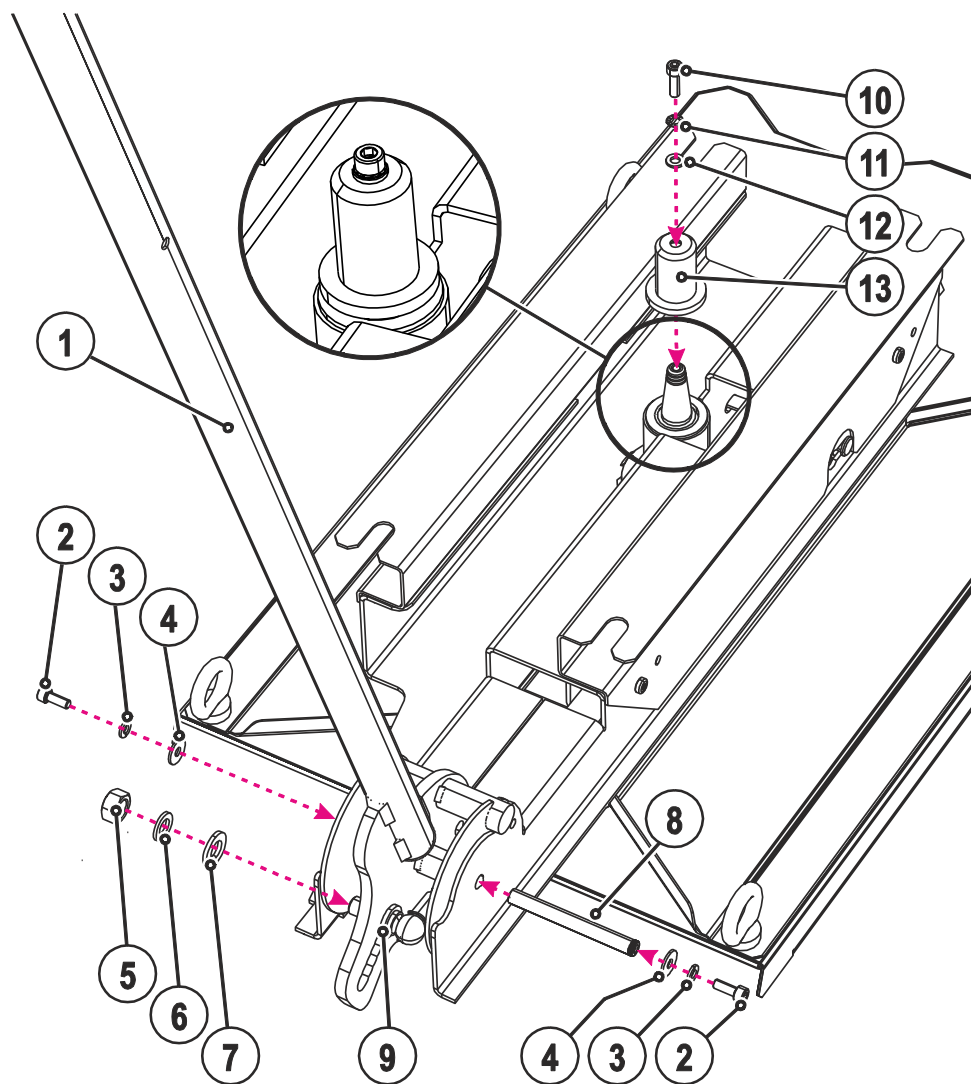


Abbildung 4-5

Pos.	Menge	Beschreibung	Artikelnummer
1	1	Entlastungsarm für Brennerschlauchpaket	094-015443-00000
2	2	M6 x 16, Zylinderkopfschraube	
3	2	M6 Federring	
4	2	M6, Kotflügelscheibe	
5	1	M12, Sechskantmutter	
6	1	M12, Federring	
7	1	M12, Unterlegscheibe	
8	1	Achse	
9	1	Gasdruckfeder	-
10	1	M6 x 20, Zylinderkopfschraube	
11	1	M6 Federring	
12	1	M6, Unterlegscheibe	
13	1	Führungsbuchse Drehdorn (Buchse ist im Blech eingepresst)	094-007371-00004

- Entlastungsarm für Brennerschlauchpaket mit 2 St. M6 x 16 zusammen mit Unterlegscheibe, Federring und Achse montieren.
- Gasdruckfeder zusammen mit der M12 Sechskantmutter, Federring und Unterlegscheibe montieren.
- Führungsbuchse am Drehdorn mit Unterlegscheibe, Federring und Schraube verschrauben.



## 4.2.2 drive 4L

## 4.2.2.1 Entlastungsarm für Brennerschlauchpaket montieren

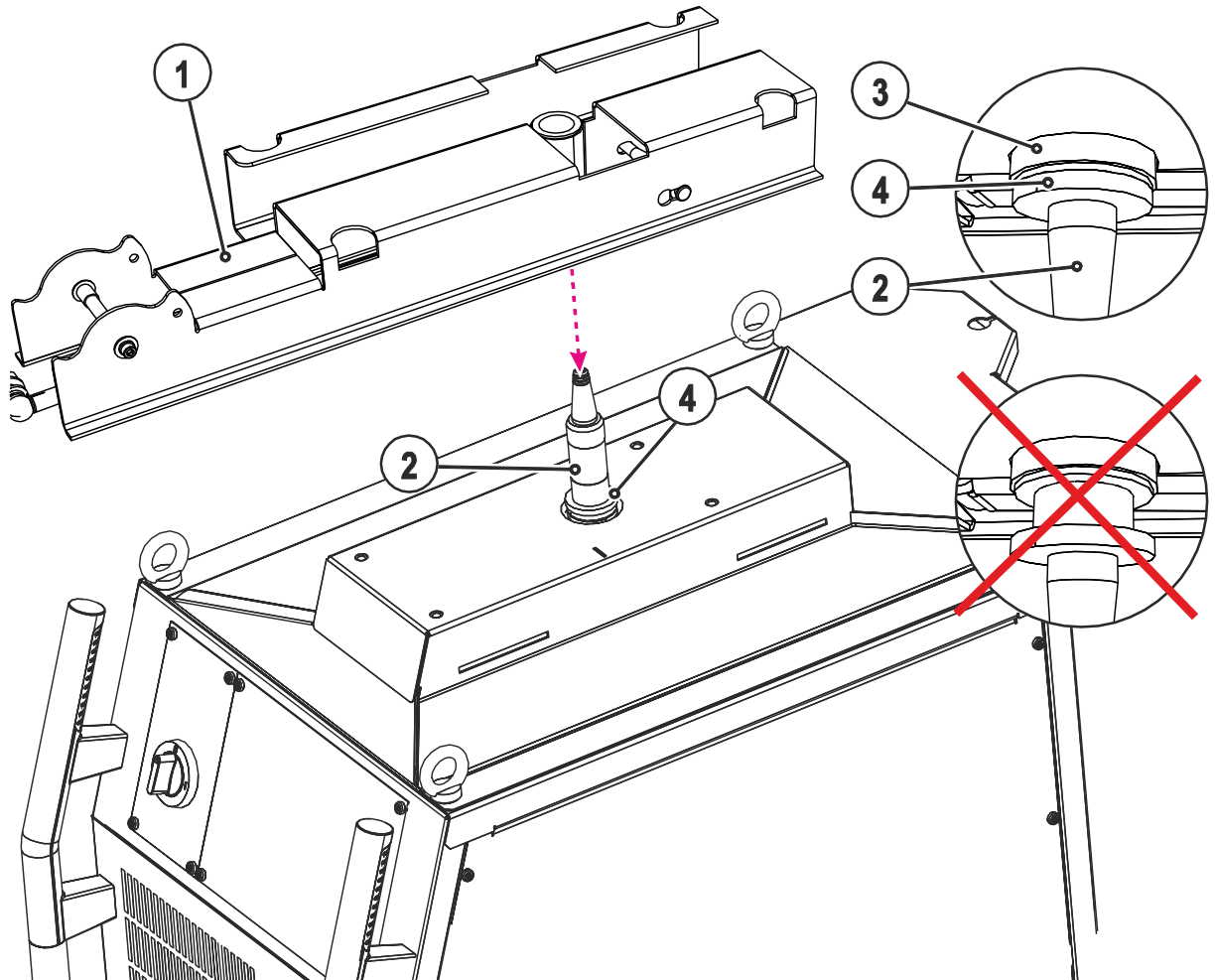


Abbildung 4-6

Pos.	Symbol	Beschreibung
1		Aufnahmeblech Drahtvorschubgerät
2		Drehdorn
3		Bund, Aufnahmeblech Drahtvorschubgerät
4		Bund, Drehdorn

- Aufnahmeblech Drahtvorschubgerät auf den Drehdorn stecken.  
Bund vom Aufnahmeblech des Drahtvorschubgerätes muss abschließend auf dem Bund des Drehdorns aufliegen.

 **WARNUNG**
**Fehlerhafte Montage!**

Bei nicht sorgfältig aufgesteckten, bzw. nicht vollständig verbundenen Systemkomponenten können sich diese beim Verfahren lösen und in der Folge schwere Verletzungen hervorrufen.

- Systemkomponenten immer vollständig aufstecken, verbinden bzw. einrasten.

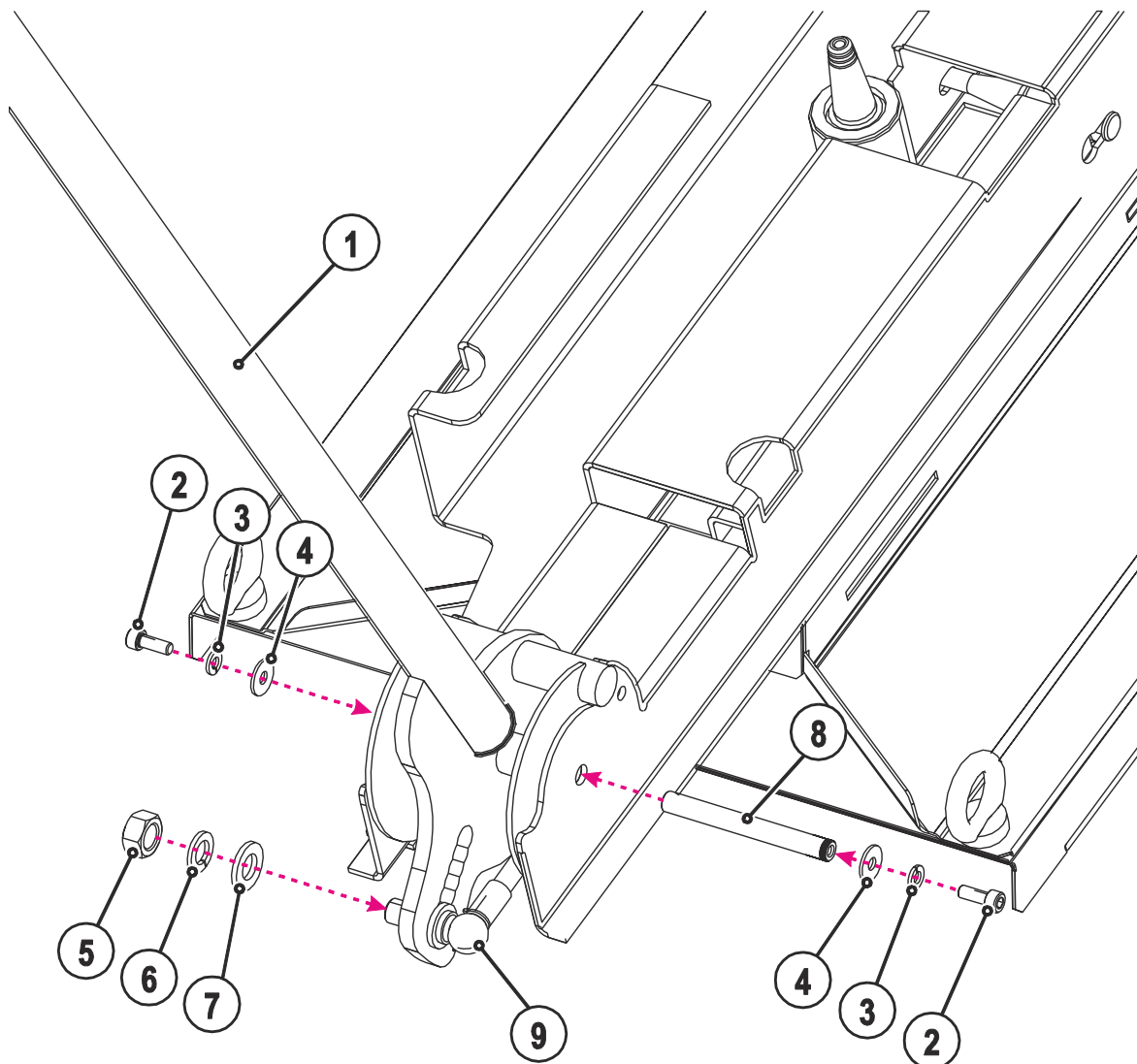


Abbildung 4-7

Pos.	Menge	Beschreibung	Artikelnummer
1	1	Entlastungsarm für Brennerschlauchpaket	094-015443-00000
2	2	M6 x 16, Zylinderkopfschraube	
3	2	M6 Federring	
4	2	M6, Kotflügelscheibe	
5	1	M12, Sechskantmutter	
6	1	M12, Federring	
7	1	M12, Unterlegscheibe	
8	1	Achse	
9	1	Gasdruckfeder	-

- Entlastungsarm für Brennerschlauchpaket mit 2 St. M6 x 16 zusammen mit Unterlegscheibe, Federring und Achse montieren.
- Gasdruckfeder zusammen mit der M12 Sechskantmutter, Federring und Unterlegscheibe montieren.

### 4.3 OW HASE DV4 XX1

#### 4.3.1 Adapterblech anbringen

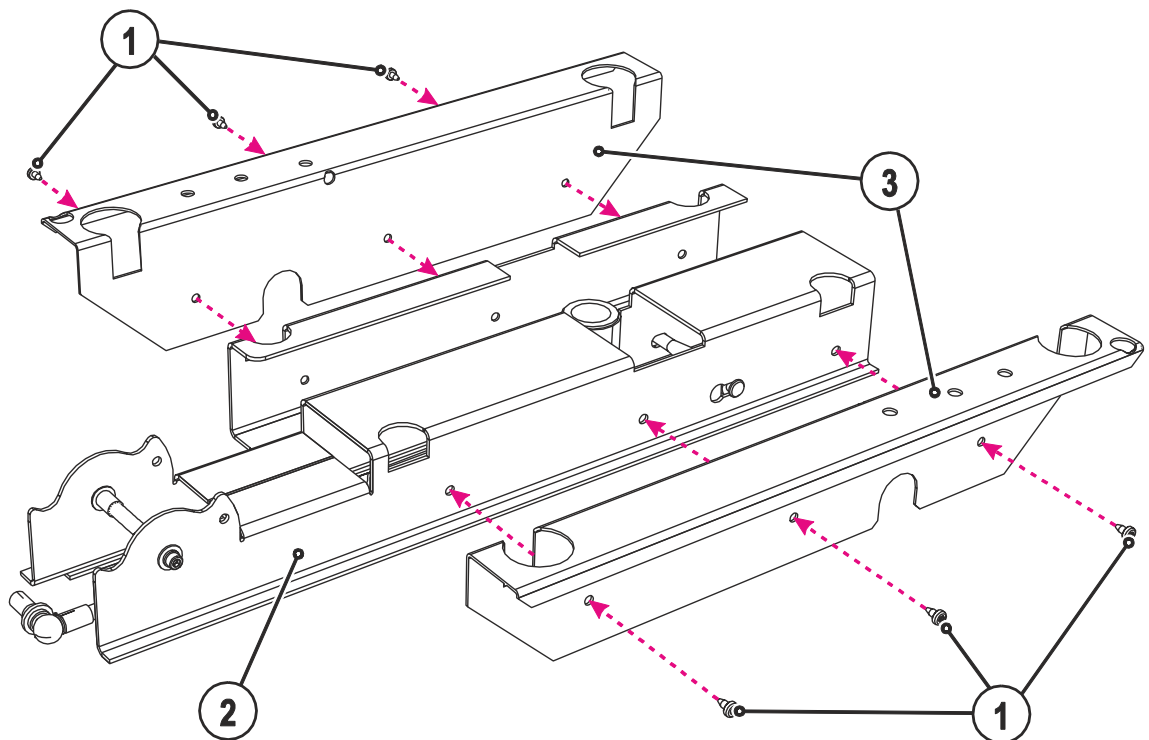


Abbildung 4-8

Pos.	Menge	Beschreibung	Artikelnummer
1	6	M5 x 16, Gewindefurchschraube	094-015135-00000
2	1	Aufnahmeblech Drahtvorschubgerät	
3	2	Adapterblech	094-018893-00001

### 4.3.2 Entlastungsarm für Brennerschlauchpaket montieren

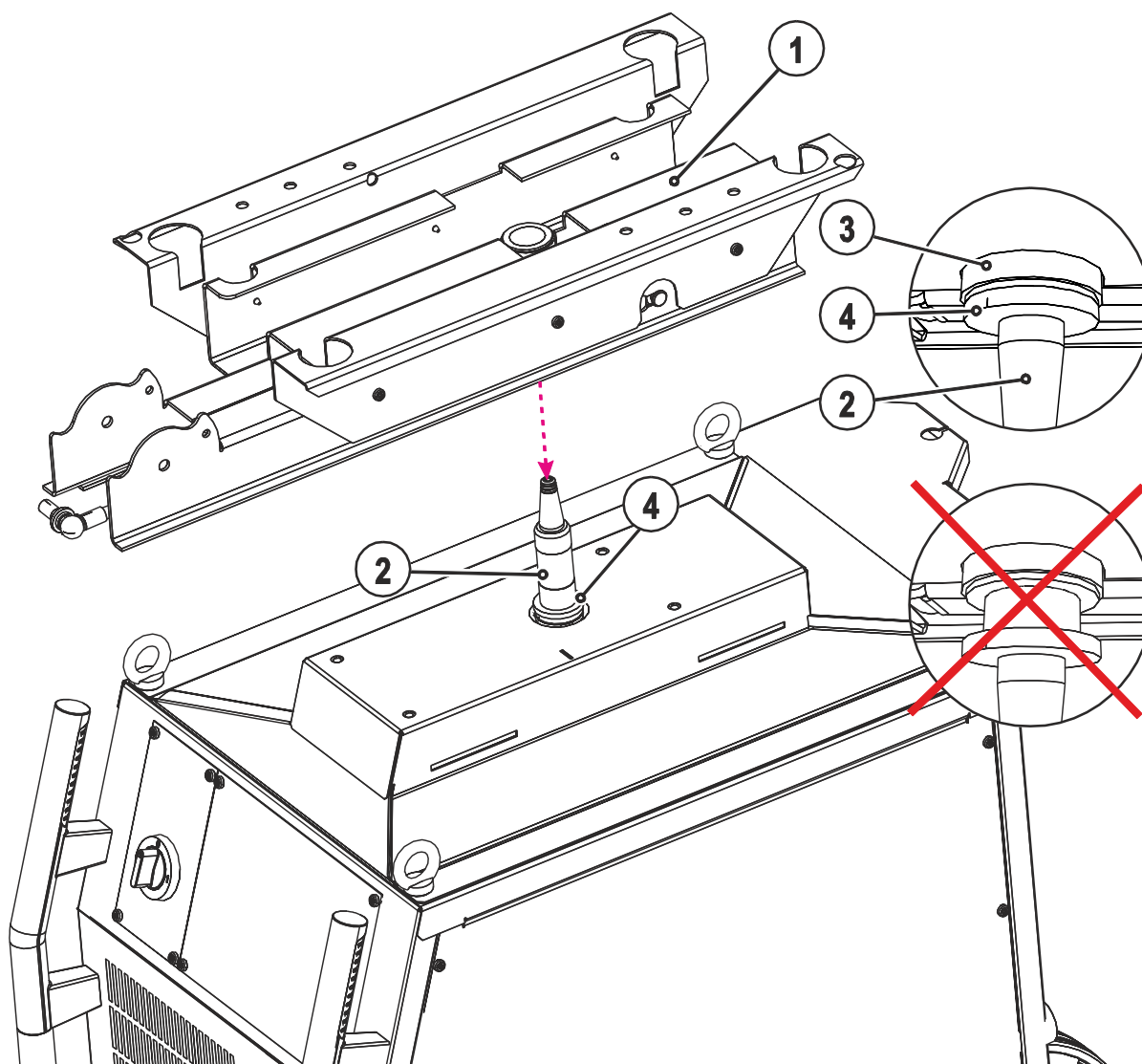


Abbildung 4-9

Pos.	Symbol	Beschreibung
1		Aufnahmeblech Drahtvorschubgerät
2		Drehdorn
3		Bund, Aufnahmeblech Drahtvorschubgerät
4		Bund, Drehdorn

- Aufnahmeblech Drahtvorschubgerät auf den Drehdorn stecken.  
Bund vom Aufnahmeblech des Drahtvorschubgerätes muss abschließend auf dem Bund des Drehdorns aufliegen.

**! WARNUNG**



**Fehlerhafte Montage!**

Bei nicht sorgfältig aufgesteckten, bzw. nicht vollständig verbundenen Systemkomponenten können sich diese beim Verfahren lösen und in der Folge schwere Verletzungen hervorrufen.

- Systemkomponenten immer vollständig aufstecken, verbinden bzw. einrasten.

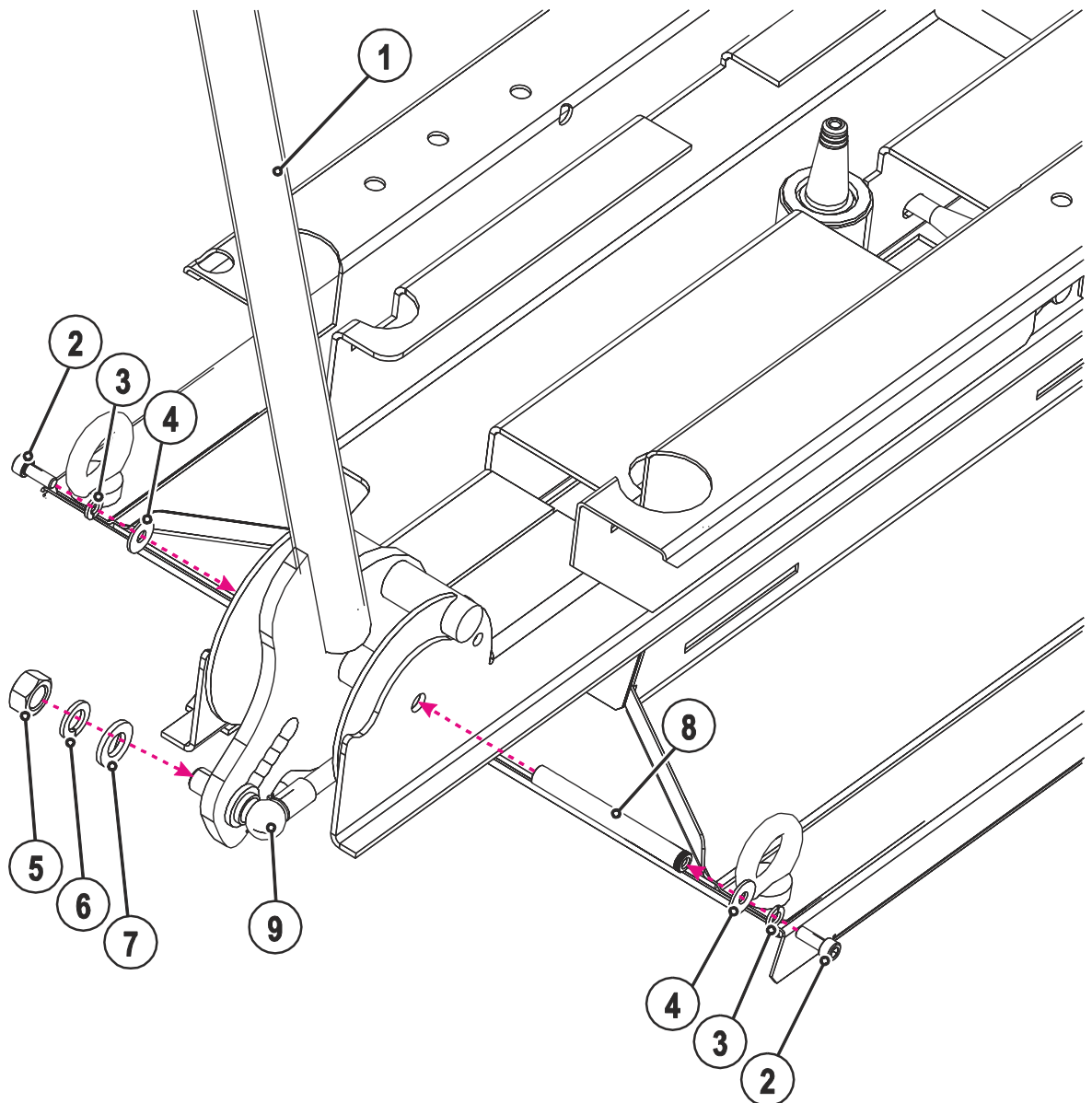


Abbildung 4-10

Pos.	Menge	Beschreibung	Artikelnummer
1	1	Entlastungsarm für Brennerschlauchpaket	094-015443-00000
2	2	M6 x 16, Zylinderkopfschraube	
3	2	M6 Federring	
4	2	M6, Kotflügelscheibe	
5	1	M12, Sechskantmutter	
6	1	M12, Federring	
7	1	M12, Unterlegscheibe	
8	1	Achse	
9	1	Gasdruckfeder	-

- Entlastungsarm für Brennerschlauchpaket mit 2 St. M6 x 16 zusammen mit Unterlegscheibe, Federring und Achse montieren.
- Gasdruckfeder zusammen mit der M12 Sechskantmutter, Federring und Unterlegscheibe montieren.

## 5 Funktionsbeschreibung

### 5.1 OW HASE DV4L / DVX XX1

#### 5.1.1 Montage drive 4X / drive 4 Basic

##### 5.1.1.1 Drahtvorschubgeräte montieren

### ⚠ VORSICHT



#### Sturzgefahr!

Bei nicht ordnungsgemäß auf der Halterung positionierten Geräten, können diese stürzen, beschädigt werden und in der Folge ggf. Personen verletzen.

- Vor jedem Transport und vor jeder Inbetriebnahme den sicheren Halt der Zubehörkomponenten kontrollieren!
- Sicherheitshinweise zu Transport und Aufstellen sowie zum Kranen in der Betriebsanleitung zur Stromquelle, bzw. zum Drahtvorschubgerät beachten!
- Keine Zugkräfte auf das Brennerschlauchpaket ausüben! Sollten sich Zugkräfte voraussehbar nicht vermeiden lassen, sind die Drahtvorschübe von der Halterung zu nehmen!

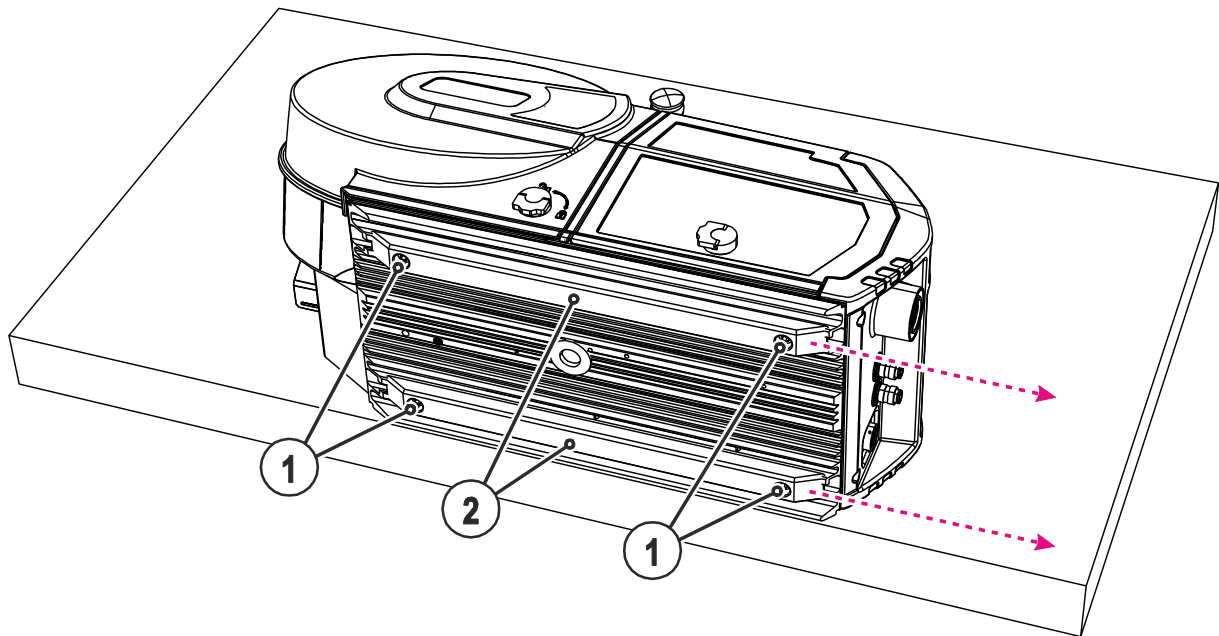


Abbildung 5-1

Pos.	Symbol	Beschreibung
1		Befestigungsschrauben
2		Gleitschienen

- Befestigungsschrauben lösen und Gleitschienen herausziehen.

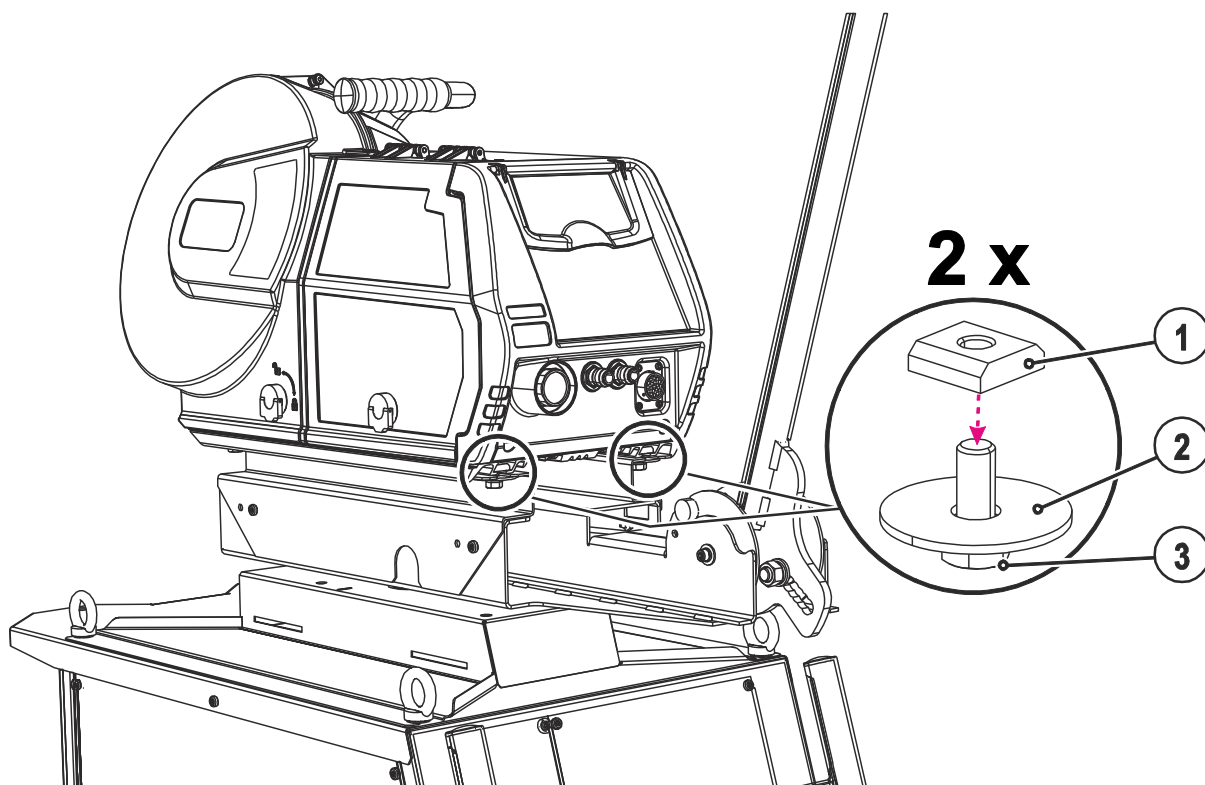


Abbildung 5-2

Pos.	Menge	Beschreibung	Artikelnummer
1	2	M8, Nutenstein	094-008640-00000
2	2	M10, Kotflügelscheibe	034-000044-00000
3	2	M8 x 20, Kombischraube	064-000511-00000

- Drahtvorschubgerät mit jeweils 2 St. M8 Kombischrauben, Kotflügelscheiben und Nutensteinen am Adapterblech verschrauben.



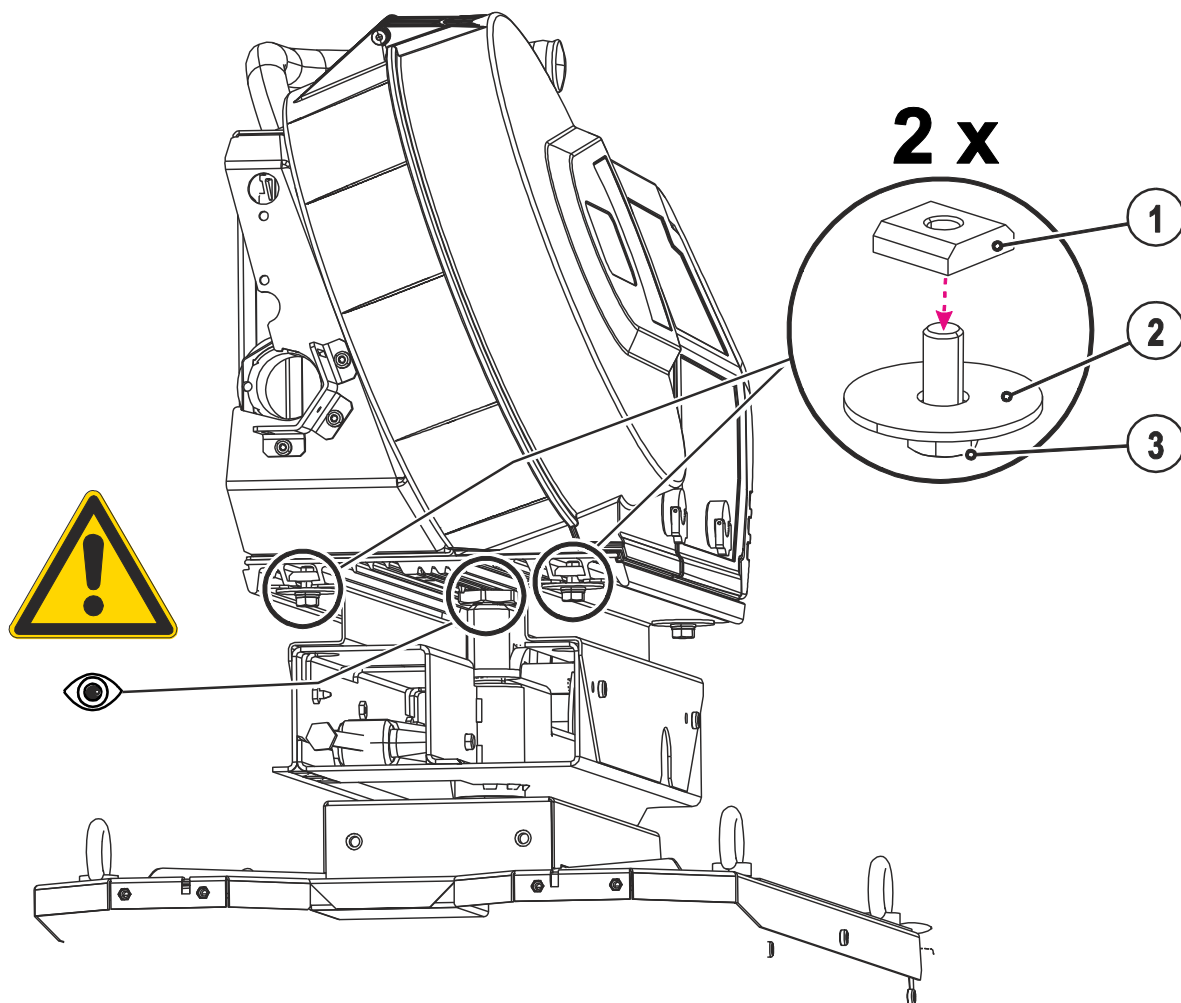


Abbildung 5-3

Pos.	Menge	Beschreibung	Artikelnummer
1	2	M8, Nutenstein	094-008640-00000
2	2	M10, Kotflügelscheibe	034-000044-00000
3	2	M8 x 20, Kombischraube	064-000511-00000

- Drahtvorschubgerät mit jeweils 2 St. M8 Kombischrauben, Kotflügelscheiben und Nutensteinen am Adapterblech verschrauben.



## 5.1.1.2 Brennerschlauchpaket verlegen

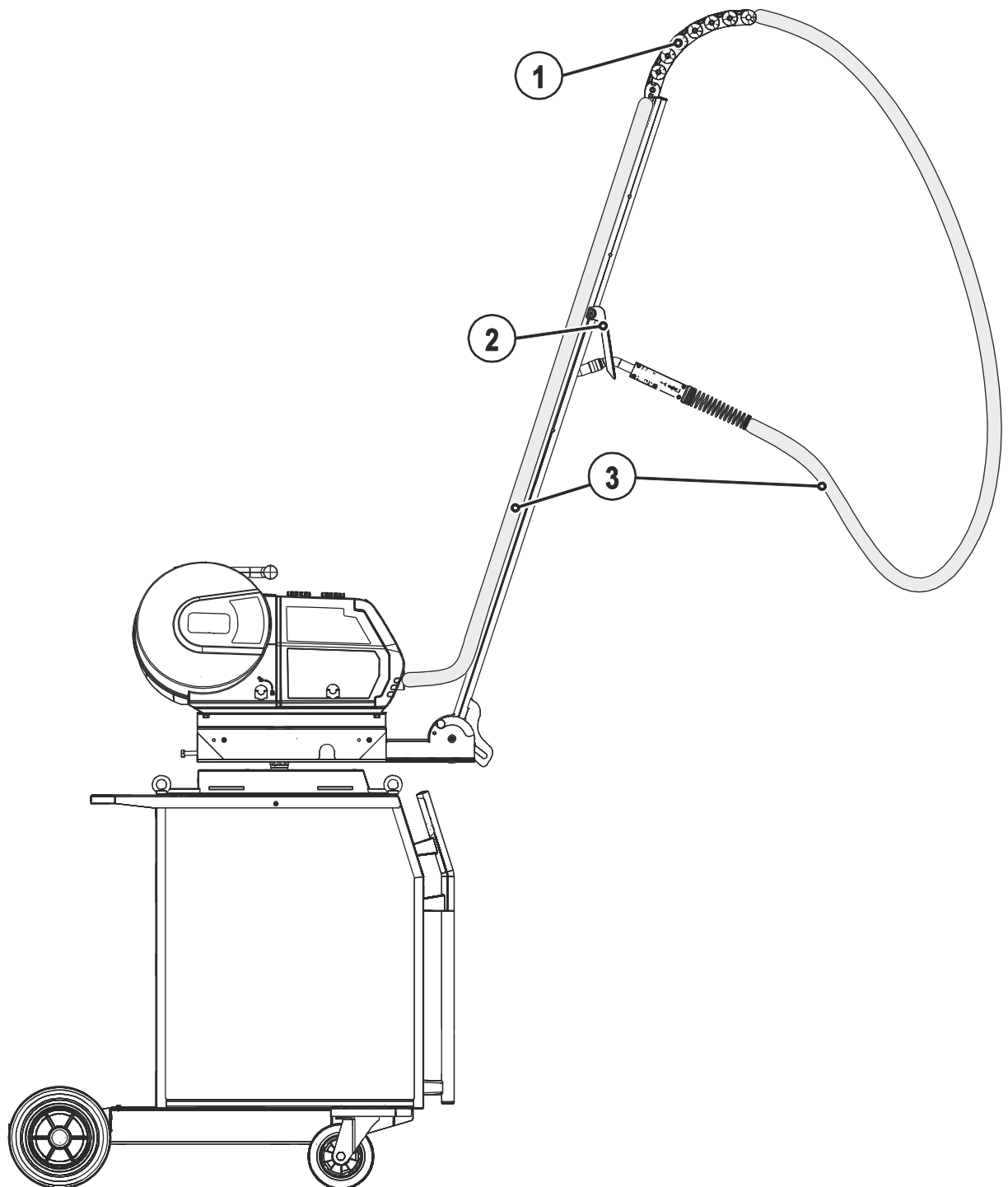


Abbildung 5-4

Pos.	Symbol	Beschreibung
1		Energieführungskette
2		Brennerhalter
3		Schweißbrennerschlauchpaket

- Alle Glieder der Energieführungskette öffnen.
- Brennerschlauchpaket wie in Abbildung gezeigt verlegen.
- Glieder der Energieführungskette wieder schließen.
- Schweißbrenner in Brennerhalterung parken.

## 5.1.2 Montage drive 4L

### 5.1.2.1 Drahtvorschubgeräte montieren

#### VORSICHT



#### Sturzgefahr!

Bei nicht ordnungsgemäß auf der Halterung positionierten Geräten, können diese stürzen, beschädigt werden und in der Folge ggf. Personen verletzen.

- Vor jedem Transport und vor jeder Inbetriebnahme den sicheren Halt der Zubehörkomponenten kontrollieren!
- Sicherheitshinweise zu Transport und Aufstellen sowie zum Kranen in der Betriebsanleitung zur Stromquelle, bzw. zum Drahtvorschubgerät beachten!
- Keine Zugkräfte auf das Brennerschlauchpaket ausüben! Sollten sich Zugkräfte voraussehbar nicht vermeiden lassen, sind die Drahtvorschübe von der Halterung zu nehmen!

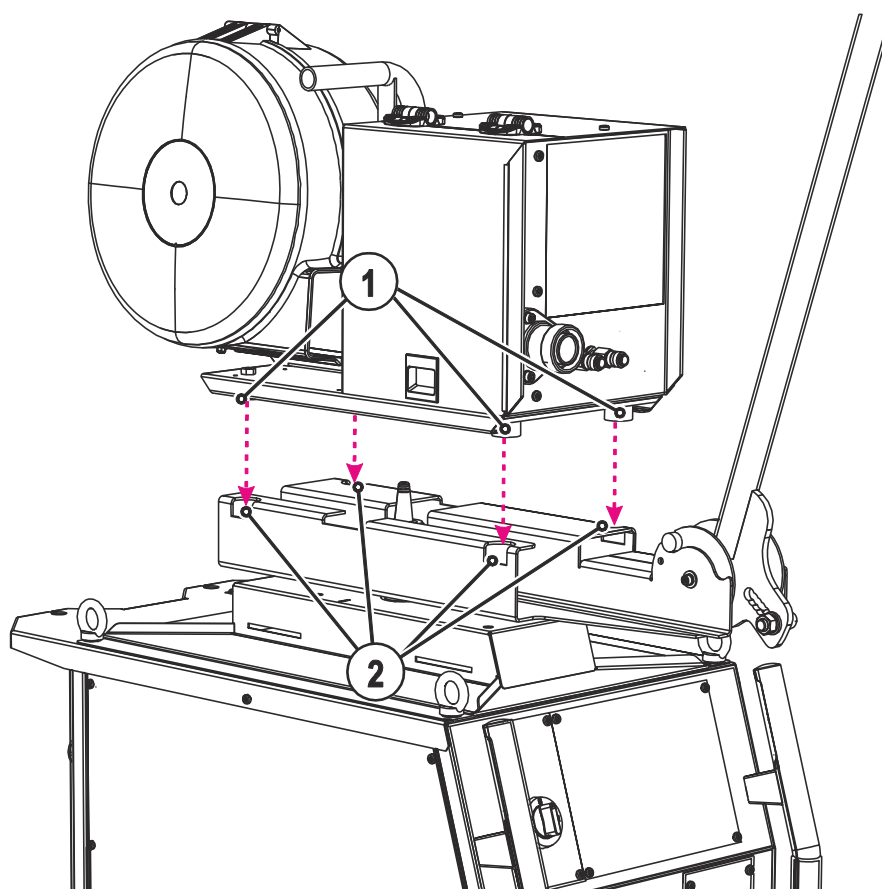


Abbildung 5-5

Pos.	Symbol	Beschreibung
1		Gerätefüße
2		Aussparungen für Gerätefüße

- Drahtvorschubgerät so auf dem Aufnahmeblech positionieren, dass alle Gerätefüße vollständig in die vorgesehenen Aussparungen einsinken!

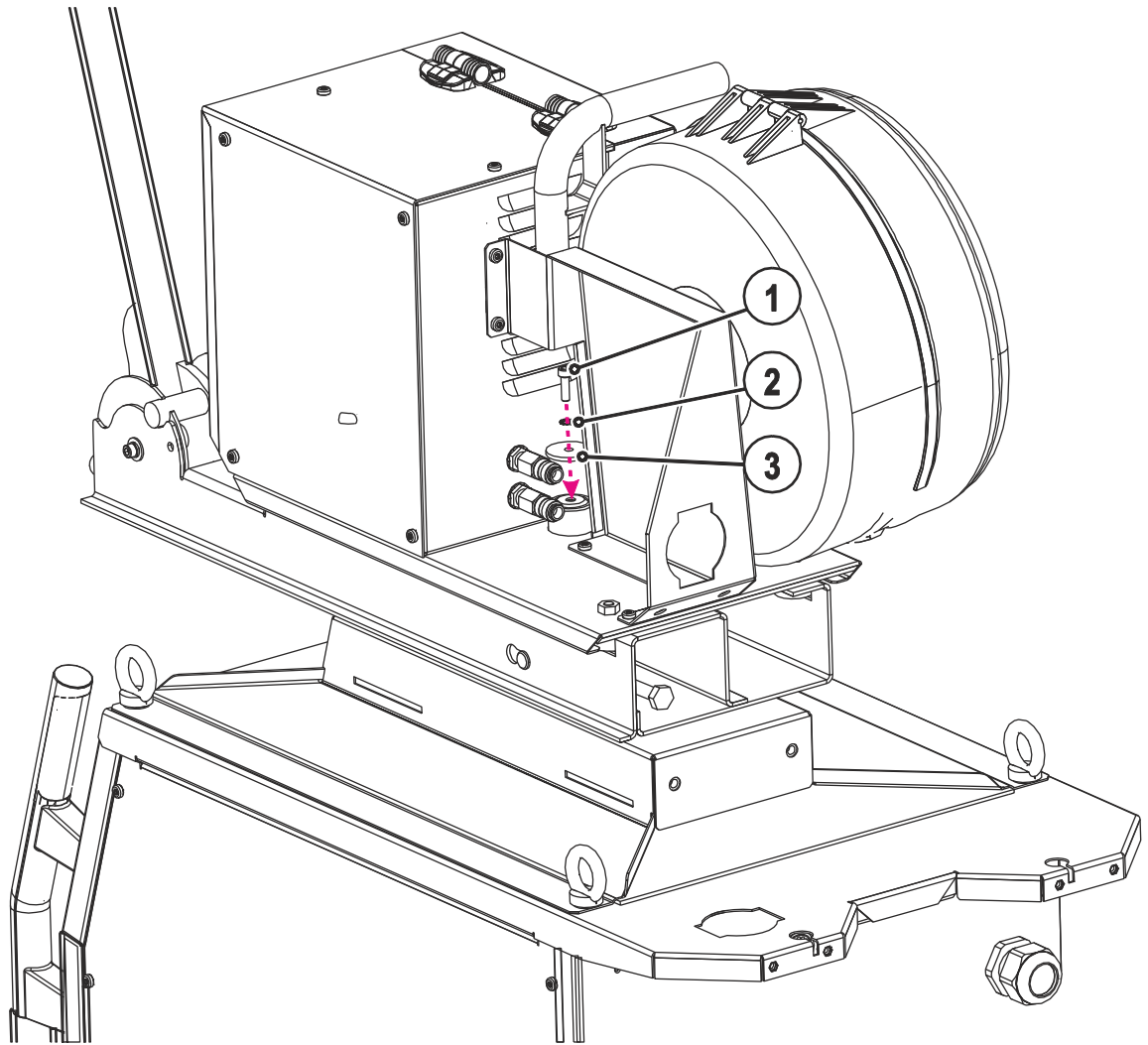


Abbildung 5-6

Pos.	Menge	Beschreibung	Artikelnummer
1	1	M6 x 20, Zylinderkopfschraube	
2	1	M6 Federring	
3	1	M6, Unterlegscheibe	

- Drahtvorschubgerät am Drehdorn mit Unterlegscheibe, Fächerscheibe und Schraube verschrauben.

## 5.1.2.2 Brennerschlauchpaket verlegen

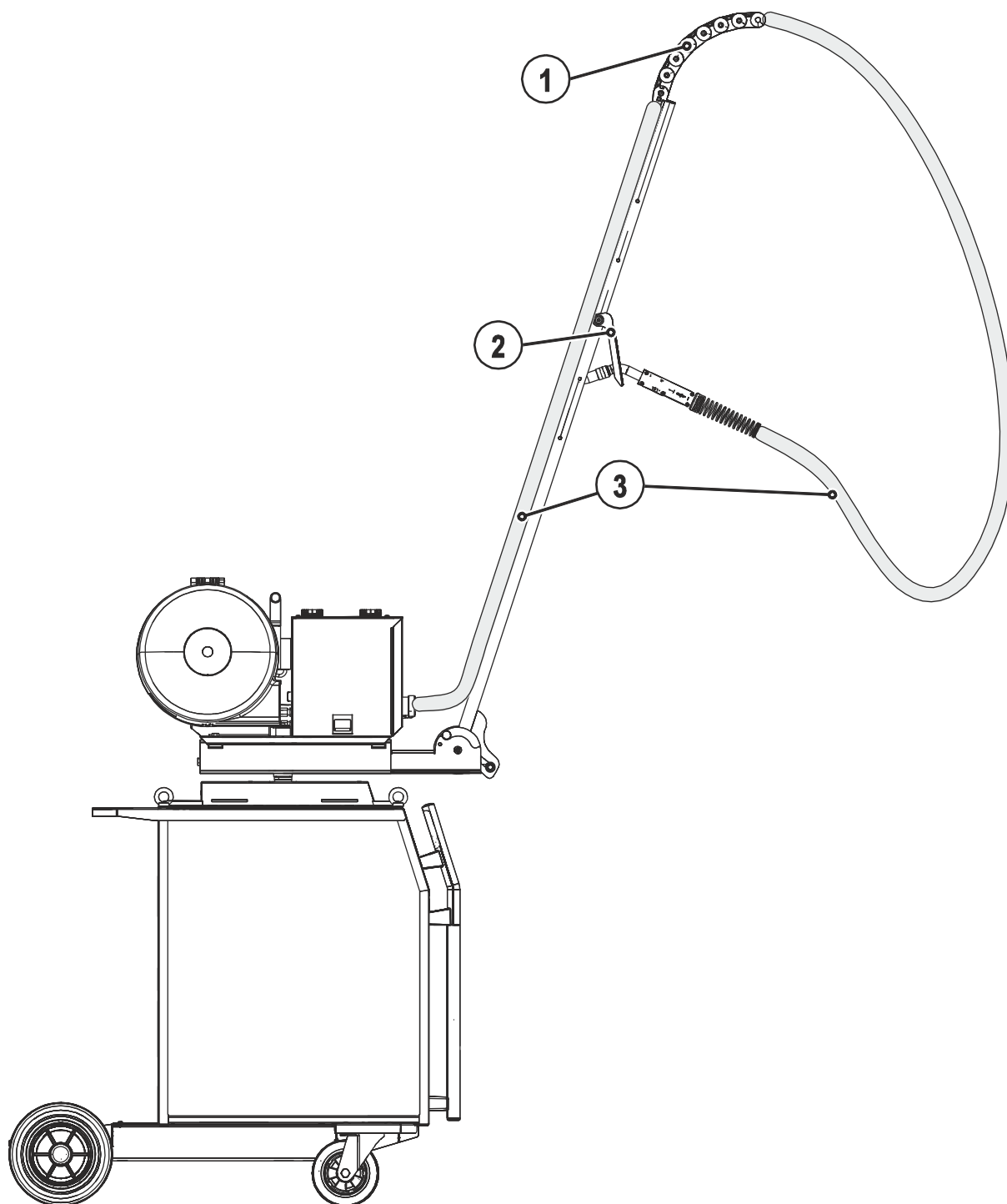


Abbildung 5-7

Pos.	Symbol	Beschreibung
1		Energieführungskette
2		Brennerhalter
3		Schweißbrennerschlauchpaket

- Alle Glieder der Energieführungskette öffnen.
- Brennerschlauchpaket wie in Abbildung gezeigt verlegen.
- Glieder der Energieführungskette wieder schließen.
- Schweißbrenner in Brennerhalterung parken.

## 5.2 OW HASE DV4 XX1

### 5.2.1 Montage drive 4

#### 5.2.1.1 Drahtvorschubgeräte montieren

#### **! VORSICHT**



#### **Sturzgefahr!**

Bei nicht ordnungsgemäß auf der Halterung positionierten Geräten, können diese stürzen, beschädigt werden und in der Folge ggf. Personen verletzen.

- Vor jedem Transport und vor jeder Inbetriebnahme den sicheren Halt der Zubehörkomponenten kontrollieren!
- Sicherheitshinweise zu Transport und Aufstellen sowie zum Kranen in der Betriebsanleitung zur Stromquelle, bzw. zum Drahtvorschubgerät beachten!
- Keine Zugkräfte auf das Brennerschlauchpaket ausüben! Sollten sich Zugkräfte voraussehbar nicht vermeiden lassen, sind die Drahtvorschübe von der Halterung zu nehmen!

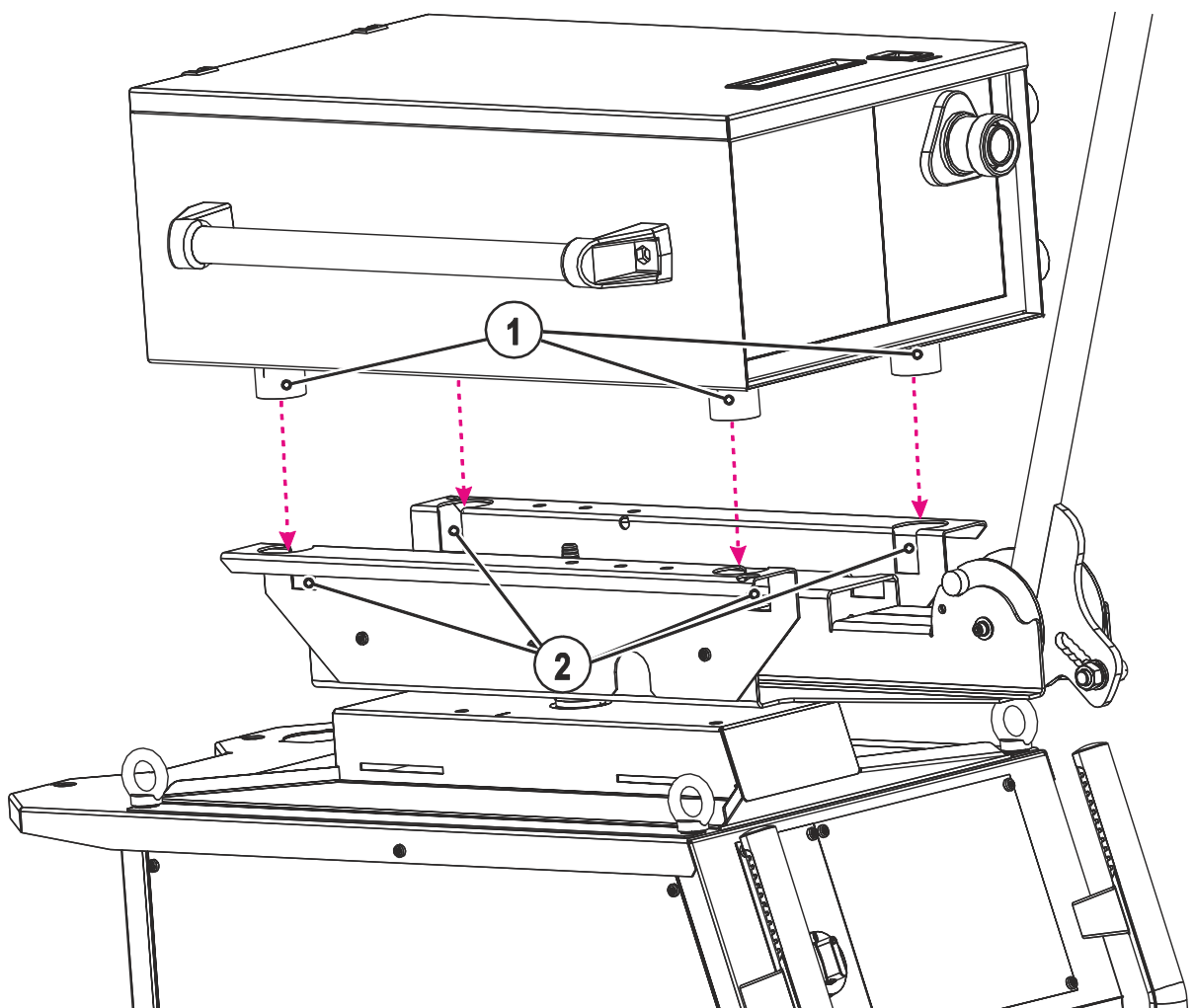


Abbildung 5-8

Pos.	Symbol	Beschreibung
1		Gerätefüße
2		Aussparungen für Gerätefüße

- Drahtvorschubgerät so auf dem Aufnahmeblech positionieren, dass alle Gerätefüße vollständig in die vorgesehenen Aussparungen einsinken!

## 5.2.1.2 Brennerschlauchpaket verlegen

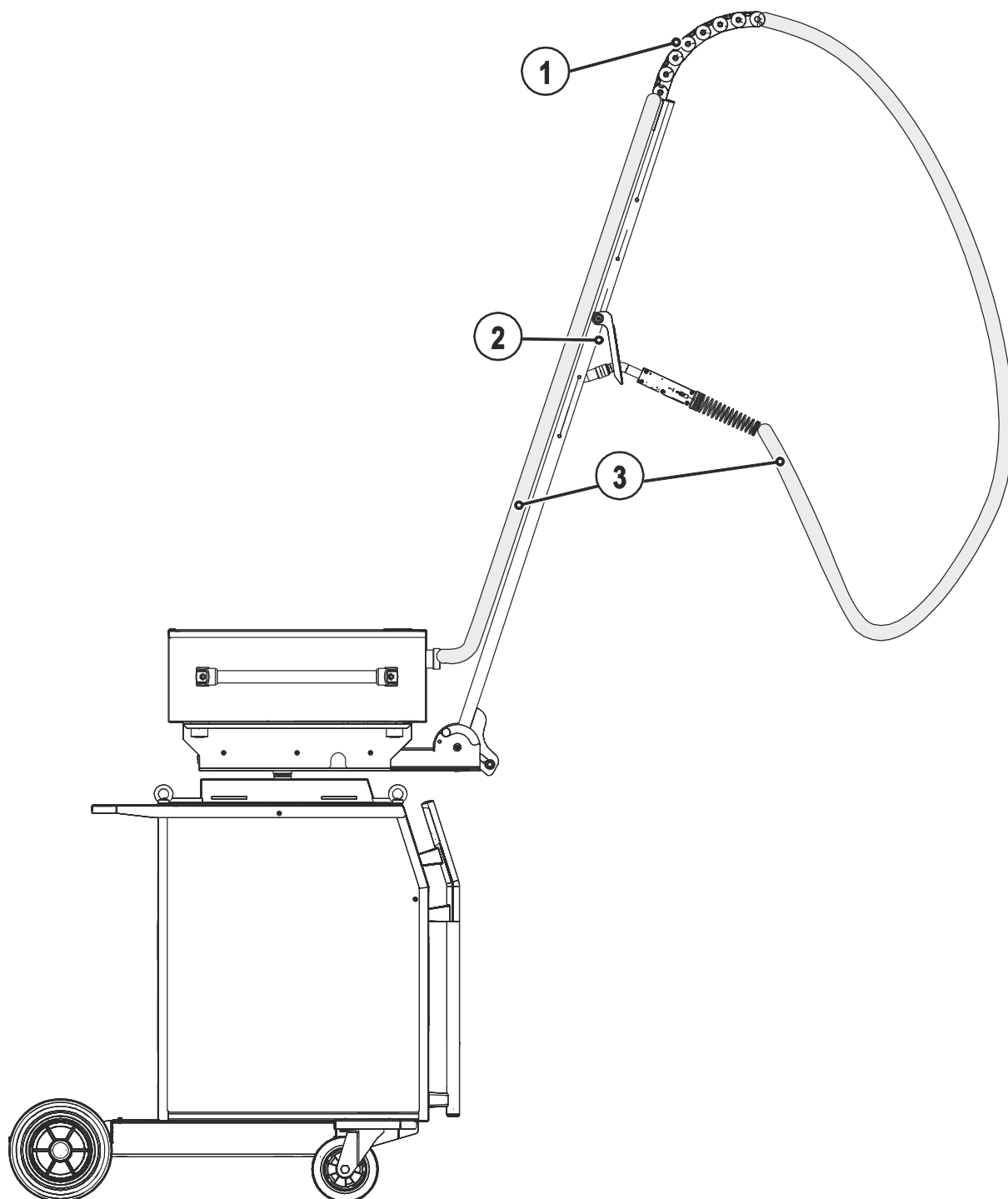


Abbildung 5-9

Pos.	Symbol	Beschreibung
1		Energieführungskette
2		Brennerhalter
3		Schweißbrennerschlauchpaket

- Alle Glieder der Energieführungskette öffnen.
- Brennerschlauchpaket wie in Abbildung gezeigt verlegen.
- Glieder der Energieführungskette wieder schließen.
- Schweißbrenner in Brennerhalterung parken.

### 5.3 Einstellungen

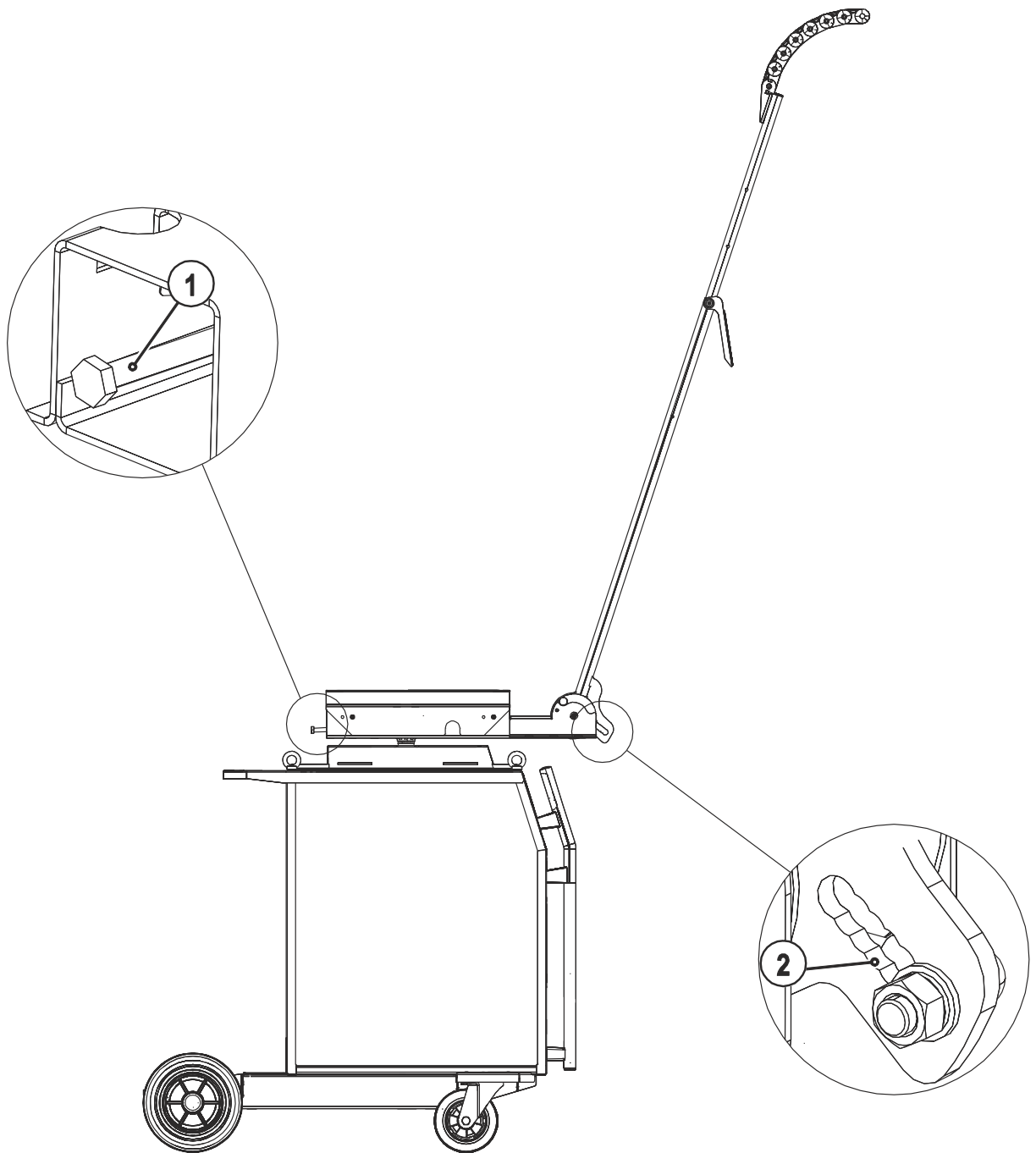


Abbildung 5-10

Pos.	Symbol	Beschreibung
1		<b>Sechskantschraube</b> Zur Verstellung der Höhe des Entlastungsarms.
2		<b>Langloch</b> Zur Befestigung der Gasdruckfeder und Einstellung der Druckkraft.

## 5.4 Kranen



**GEFAHR**



**Verletzungsgefahr beim Kranen!**

**Zum Kranen muss der Entlastungsarm vom Schweißgerät genommen werden.**

**Beim Kranen können Personen durch herunterfallende Geräte oder Anbauteile erheblich verletzt werden.**

- Entlastungsarm von Schweißgerät abnehmen.
- Kranhinweise der Standardbetriebsanleitung zum Schweißgerät entnehmen.



## 5.5 Endkontrolle

### **WARNUNG**



**Gefahren durch nicht durchgeführte Endkontrolle!**

**Von nicht korrekt befestigten und sich lösenden Teilen können Gefahren ausgehen.**

- Alle mechanischen Verbindungen auf korrekte Installation prüfen!
- Endkontrolle durchführen!
- Funktionstest durchführen!

### **HINWEIS**



- Diese Anleitung den Geräteunterlagen beilegen!
- Bei Ersatzteilbestellung unbedingt Artikelnummer und Seriennummer des Gerätes angeben!

## 6 Technische Daten

### **HINWEIS**



Die hier angegebenen technischen Daten ergänzen bzw. ersetzen die entsprechenden Werte der Standardbetriebsanleitung.

### 6.1 OW HASE DV4L / DVX XX1

- Gewicht: +20 kg

### 6.2 OW HASE DV4 XX1

- Gewicht: +20 kg