



NL

Optie af fabriek

OW DRIVE 4D

OW REINFORCED PUMP TP

Aanvullende systeemdocumentatie opvolgen!

Algemene aanwijzingen

VOORZICHTIG



Lees de bedieningshandleiding!

De bedieningshandleiding biedt u een inleiding tot een veilige omgang met het product.

- Lees de bedieningshandleidingen van alle systeemcomponenten!
- Neem de voorschriften ter voorkoming van ongevallen in acht!
- Neem de landelijk geldende voorschriften in acht!
- Eventueel door ondertekening te bevestigen.

AANWIJZING



Neem bij vragen over de installatie, inbedrijfstelling, het gebruik, de werkomstandigheden op de inzetlocatie en het gebruiksdoeleinde contact op met uw dealer of met onze klantenservice via het nummer +49 2680 181-0.

Een lijst met bevoegde dealers vindt u op www.ewm-group.com.

De aansprakelijkheid voor het gebruik van deze installatie beperkt zich uitsluitend tot de werking van de installatie. Elke andere vorm van aansprakelijkheid is uitdrukkelijk uitgesloten. Door de inbedrijfstelling erkent de gebruiker deze uitsluiting van aansprakelijkheid.

De fabrikant kan immers niet controleren of men zich aan deze handleiding houdt of aan de bepalingen en methodes die tijdens de installatie, het gebruik, de toepassing en het onderhoud van de installatie gelden. Niet-vakkundige uitvoering van de installatie kan voor defecten zorgen en zo ook personen in gevaar brengen. Zodoende zijn wij geenszins aansprakelijk voor verlies, schade of kosten die ontstaan door of op enigerlei wijze te maken hebben met een verkeerde installatie, onoordeelkundig gebruik, verkeerde toepassing of slecht onderhoud.

1 Inhoudsopgave

1	Inhoudsopgave.....	3
2	Veiligheidsrichtlijnen	4
2.1	Voor uw veiligheid.....	4
2.2	Gebruik overeenkomstig de bestemming	6
2.3	Transport en installatie	6
3	Algemeen	6
3.1	Systeemoverzicht.....	7
4	Technische gegevens.....	8

2 Veiligheidsrichtlijnen

2.1 Voor uw veiligheid



GEVAAR



Voer geen verkeerde reparaties en modificaties uit!

Om verwondingen en materiële schade te vermijden, mag het apparaat enkel door vakkundige, bevoegde personen gerepareerd resp. gemodificeerd worden!

Bij onbevoegde ingrepen vervalt de garantie!

- In geval van reparatie, bevoegde personen (opgeleid servicepersoneel) hiermee belasten!



WAARSCHUWING



Gevaar voor ongevallen bij niet-naleving van de veiligheidsrichtlijnen!

Het niet in acht nemen van de veiligheidsrichtlijnen kan levensgevaarlijk zijn!

- Lees de veiligheidsrichtlijnen van deze handleiding zorgvuldig!
- Neem de voorschriften ter voorkoming van ongevallen van het betreffend land in acht!
- Wijs personen in de werkzone op het naleven van de voorschriften!



Geldigheid van het document!

Dit document is enkel in combinatie met de bedieningshandleiding van de gebruikte stroombron (lasapparaat) geldig!

- Lees de bedieningshandleiding, vooral de veiligheidsinstructies, van de stroombron (lasapparaat)!



VOORZICHTIG



Risico's door elektrische stroom!

Als er afwisselend met twee draadtoevoerapparaten wordt gelast en beide lastoortsen op het apparaat zijn aangesloten, dan staat op alle kabels gelijktijdig nullast- resp. lassing!

- Bij aanvang van werkzaamheden en werkonderbrekingen lastoortsen altijd geïsoleerd wegleggen!

VOORZICHTIG**Plichten van de exploitant!**

Voor het gebruik van het apparaat dient men zich aan de desbetreffende landelijke richtlijnen en wetten te houden!

- Nationale omzetting van de kaderrichtlijn (89/391/EWG), evenals de bijbehorende afzonderlijke richtlijnen.
- Vooral de richtlijn (89/655/EWG), over de minimumvoorschriften ter bescherming van de veiligheid en de gezondheid bij gebruik van werkmiddelen door werknemers tijdens het werk.
- De voorschriften voor veiligheid op het werk en voor ongevallenpreventie van het desbetreffende land.
- Inrichten en gebruiken van het apparaat in overeenstemming met IEC 60974-9.
- Het veiligheidsbewuste werken van de gebruiker van het apparaat met regelmatige intervallen controleren.
- Regelmatige keuring van het apparaat volgens IEC 60974-4.

**Schade door gebruik van componenten van derden!**

De garantie van de fabrikant vervalt bij apparaatschade door gebruik van componenten van derden!

- Gebruik uitsluitend systeemcomponenten en opties (stroombronnen, lastoortsen, elektrodehouders, afstandsbedieningen, vervangings- en slijtageonderdelen, enz.) uit ons leveringsprogramma!
- Accessoirescomponenten uitsluitend bij uitgeschakeld lasapparaat op de desbetreffende aansluitbus steken en vergrendelen.

2.2 Gebruik overeenkomstig de bestemming

Dit apparaat is in overeenstemming met de huidige stand van de techniek en geldige regels resp. normen vervaardigd. Men dient dit apparaat uitsluitend binnen het bestemmingsgerichte gebruik te benutten.



WAARSCHUWING



Gevaren door onbedoeld gebruik!

Bij onbedoeld gebruik van het apparaat kunnen er gevaren voor personen, dieren en materiële zaken ontstaan. Voor alle hieruit voortvloeiende schade aanvaarden wij geen aansprakelijkheid!

- Het apparaat mag uitsluitend volgens de bestemming en door opgeleid en vakkundig personeel worden gebruikt!
- Geen onvakkundige modificaties uitvoeren of het apparaat ombouwen!

2.3 Transport en installatie



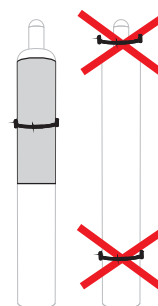
GEVAAR



Gevaar voor verwonding door omvallende flessen met beschermgas!

Flessen met beschermgas kunnen bij onjuiste bevestiging omvallen en personen zwaar verwonden!

- Borg de fles met beschermgas met de daarvoor op het apparaat aanwezige veiligheidselementen (ketting/gordel).
- De veiligheidselementen moet strak om de flessen zitten!
- De bevestiging moet aan de bovenste helft van de gasfles worden uitgevoerd!
- De bevestiging van de fles met beschermgas mag niet ter hoogte van het ventiel worden uitgevoerd!



3 Algemeen

VOORZICHTIG



Deze aanvullende bladen zijn een uitbreiding op het standaarddocument!

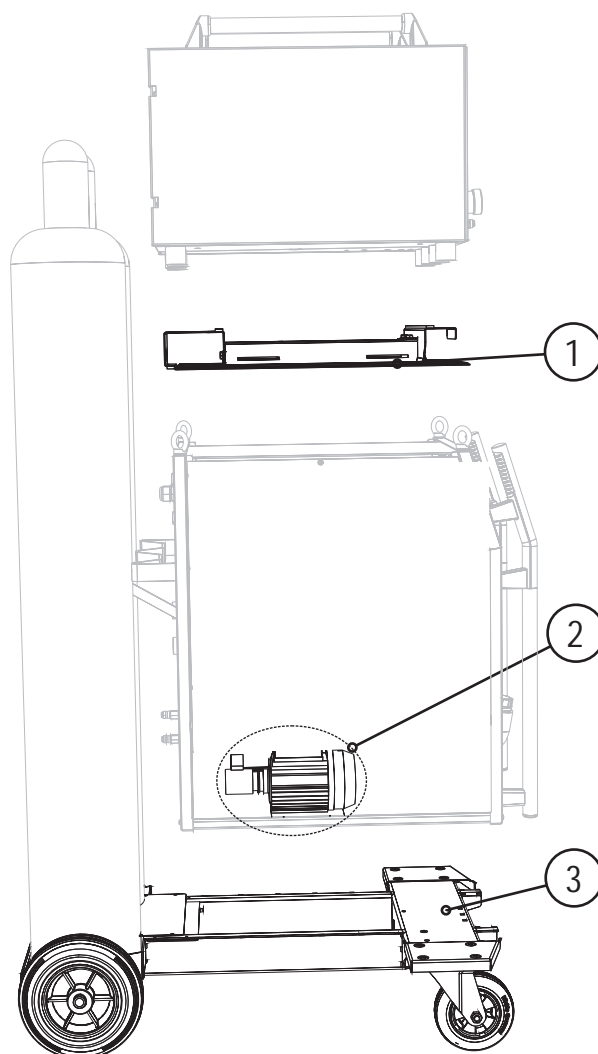
Deze aanvullende bladen zijn alleen geldig in combinatie met de desbetreffende standaard bedieningshandleiding en zijn een aanvulling of vervangen een paragraaf van de desbetreffende standaard beschrijvingen.

INSTRUCTIE



- Deze handleiding aan de apparaatdocumentatie toevoegen!
- Bij de bestelling van vervangingsonderdelen dient men het artikel- en serienummer van het apparaat te vermelden!

3.1 Systeemoverzicht



Afbeelding 3-1

Pos.	Symbol	Beschrijving
1		Bevestigingsplaat OW DRIVE 4D
2		Versterkte pomp OW REINFORCED PUMP TP
3		Spoorverbreding OW DRIVE 4D

⚠️ VOORZICHTIG




Gevaar voor ongevallen door ongeschikte stroombron!

De bedoelde stroombron voor dit apparaat dient met de volgende opties te zijn uitgerust:

- bevestigingsplaat voor dubbele koffer en spoorverbreding (OW DRIVE 4D)
- versterkte pomp (OW REINFORCED PUMP TP)

4 Technische gegevens

INSTRUCTIE

 De hier aangegeven technische gegevens zijn een aanvulling resp. vervanging van de desbetreffende waarden in de standaard handleiding.

Type	PHOENIX 421, 451, 521 PHOENIX 331, 431, 531 alpha Q 351, 551
Koelvermogen bij 2 l/min ¹	1500 W
Max. opbrengst ¹	20 l/min
Max. uitgangsdruk koelmiddel ¹	4,5 bar
Afmetingen L x B x H in mm	1100 x 680 x 1000
Gewicht	+24 kg

(¹) Apparaten met geïntegreerde lastoortskoeling

INSTRUCTIE

 **Grenswaarden technische gegevens**
De vaststelling van de grenswaarden van de technische gegevens vindt plaats op basis van het gecombineerde totaalsysteem (koel- en lasapparaat).