



HU

Gyökmaró

GT 600 SKK95

099-016099-EW511

A kiegészítő rendszerdokumentációkban leírtakat is figyelembe kell venni!

12.08.2019

**Register now
and benefit!
Jetzt Registrieren
und Profitieren!**

www.ewm-group.com



Általános tanácsok

FIGYELMEZTETÉS



Olvassa el a kezelési és karbantartási utasítást!

A kezelési és karbantartási utasítás ismerteti a termékek biztonságos kezelését.

- Az összes rendszerelem kezelési és karbantartási utasítását el kell olvasni és be kell tartani, különös tekintettel a biztonsági utasításokra és figyelmeztetésekre!
- A baleset-megelőzési előírásokat és az egyes országokra vonatkozó rendelkezéseket vegye figyelembe!
- A kezelési és karbantartási utasítást a készülék használati helyén kell tárolni.
- A készüléken lévő biztonsági jelek és figyelmeztető táblák a lehetséges veszélyekről adnak felvilágosítást.
Azoknak mindig felismerhetőeknek és olvashatóaknak kell lenniük.
- A készülék a technika mai szintjének és a szabályoknak ill. szabványoknak megfelelően készült és csak szakértők üzemeltethetik, végezhetik karbantartását és javíthatják.
- A készüléktechnika továbbfejlődése következtében fellépő műszaki módosítások különböző hegesztési viselkedést eredményezhetnek.

A telepítéssel, üzembe helyezéssel, üzemeltetéssel, az alkalmazás helyének sajátosságaival, valamint az alkalmazás céljával kapcsolatos kérdéseivel forduljon értékesítési partneréhez vagy vevőszolgálatunkhoz a +49 2680 181-0 telefonszámon.

A hivatalos értékesítési partnerek listáját a www.ewm-group.com/en/specialist-dealers webcímen érheti el.

A gyártó felelőssége ennek a készüléknek az üzemeltetésével kapcsolatban kizárólag csak annak működőképességére korlátozódik. Minden további felelősség – teljesen mindegy, hogy milyen alapon nyugszik – nyomatékosan ki van zárva. A felelősségnek ezt a korlátozását a gép üzembe helyezésével a felhasználó elismeri.

A kezelési utasításban leírtakat, valamint a gép üzemeltetésének, használatának és karbantartásának módját a gyártó nem tudja felügyelni.

A készülék szakszerűtlen összeszerelése anyagi károkat és személyi sérüléseket okozhat. Ezért a gyártó semmiféle felelősséget nem vállal az olyan veszteségért, kárért vagy költségért, amely a készülék hibás összeszerelésének, szakszerűtlen üzemeltetésének valamint hibás használatának vagy karbantartásának következménye, vagy valamilyen módon azzal összefüggésbe hozható.

© EWM AG

Dr. Günter-Henle-Straße 8
56271 Mündersbach Germany
Tel: +49 2680 181-0, Fax: -244
E-mail: info@ewm-group.com
www.ewm-group.com

A jelen dokumentum szerzői joga a gyártó tulajdonát képezi.

Sokszorosítás, még kivonatos formában is, csak a gyártó írásos engedélyével lehetséges.

A jelen dokumentum tartalma gondos kutatásokon, ellenőrzéseken és összeállításon alapszik, ennek ellenére a változtatás, elírás és tévedés joga fenntartva.

1 Tartalomjegyzék

1 Tartalomjegyzék	3
2 A saját biztonsága érdekében	4
2.1 A kezelési- és karbantartási utasítás használata	4
2.2 Szimbólumok jelentése	5
2.3 A teljes dokumentáció része	6
3 Rendeltetészerű használat	7
3.1 Általános	7
3.2 Alkalmazási terület.....	7
3.2.1 Bevontelektrodás kézi ívhegesztés (BKI).....	7
3.2.2 Gyökfaragás	7
3.3 Érvényes dokumentumok	8
3.3.1 Garancia	8
3.3.2 Szabványmegfelelőségi nyilatkozat	8
3.3.3 Szervizdokumentumok (pótalkatrészek)	8
4 A gép működésének ismertetése – gyors áttekintés	9
4.1 GT 600 SKK95.....	9
5 Felépítés és funkciók	10
5.1 Általános	10
5.2 Szállítás és előkészületek a hegesztéshez	11
5.2.1 Üzemeltetési körülmények	11
5.2.1.1 Működés közben	11
5.2.1.2 Szállítás és tárolás	11
5.3 Csatlakoztatás	12
5.4 Üzem.....	14
5.4.1 A szénelektroda behelyezése	14
5.4.2 Gyökfaragás	15
5.4.3 Bevontelektrodás kézi ívhegesztés (BKI).....	15
5.4.4 A tolószelep O-gyűrűjének cseréje.....	16
6 Karbantartás, ápolás és hulladékkezelés	17
6.1 Általános	17
6.1.1 Tisztítás	17
6.2 Karbantartási munkák, időközök.....	17
6.2.1 Napi karbantartási munkák.....	17
6.3 Elhasználódott készülékek ártalmatlanítása.....	18
7 Hibaelhárítás	19
7.1 Ellenőrzőlista üzemzavar elhárításhoz	19
8 Műszaki adatok	20
8.1 GT 600 SKK95.....	20
9 Pót- és kopóalkatrészek	21
9.1 GT 600 SKK95.....	21
10 Melléklet	23
10.1 Vizszonteladó keresése.....	23

2 A saját biztonsága érdekében

2.1 A kezelési- és karbantartási utasítás használata

VESZÉLY

Azokra a munka- és üzemi folyamatokra vonatkozik, amelyeket szigorúan be kell tartani annak érdekében, hogy a közvetlenül súlyos személyi sérüléseket vagy halálos kimenetelű baleseteket elkerüljünk.

- A veszélyre figyelmeztető matrica tartalmazza a "VESZÉLY" szót és egy általános veszélyre utaló szimbólumot.
- A veszély típusára az oldal szélén található piktogram utal.

FIGYELMEZTETÉS

Azokra a munka- és üzemi folyamatokra vonatkozik, amelyeket szigorúan be kell tartani annak érdekében, hogy egy lehetséges súlyos személyi sérülést vagy halálos kimenetelű balesetet elkerüljünk.

- A veszélyre figyelmeztető matrica tartalmazza a "FIGYELMEZTETÉS" szót és egy általános veszélyre utaló szimbólumot.
- A veszély típusára az oldal szélén található piktogram utal.

VIGYÁZAT

Azokra a munka- és üzemi folyamatokra vonatkozik, amelyeket a lehetséges könnyebb sérülések elkerülése érdekében pontosan be kell tartani.

- A veszélyre figyelmeztető matrica tartalmazza a "VIGYÁZAT" szót és egy általános veszélyre utaló szimbólumot.
- A veszély típusára az oldal szélén található piktogram utal.



Műszaki sajátosságok, amelyeket az anyagi károk és a készülék károsodásának elkerülése érdekében a felhasználónak figyelembe kell vennie.

Pontokba szedettek azok a kezelési utasítások és felsorolások, amelyek lépésről lépésre megmutatják Önnek, hogy az adott helyzetben mit kell tenni, pl.:

- Az áramkábel csatlakozóját egy megfelelő ellendarabba bedugni és rögzíteni.

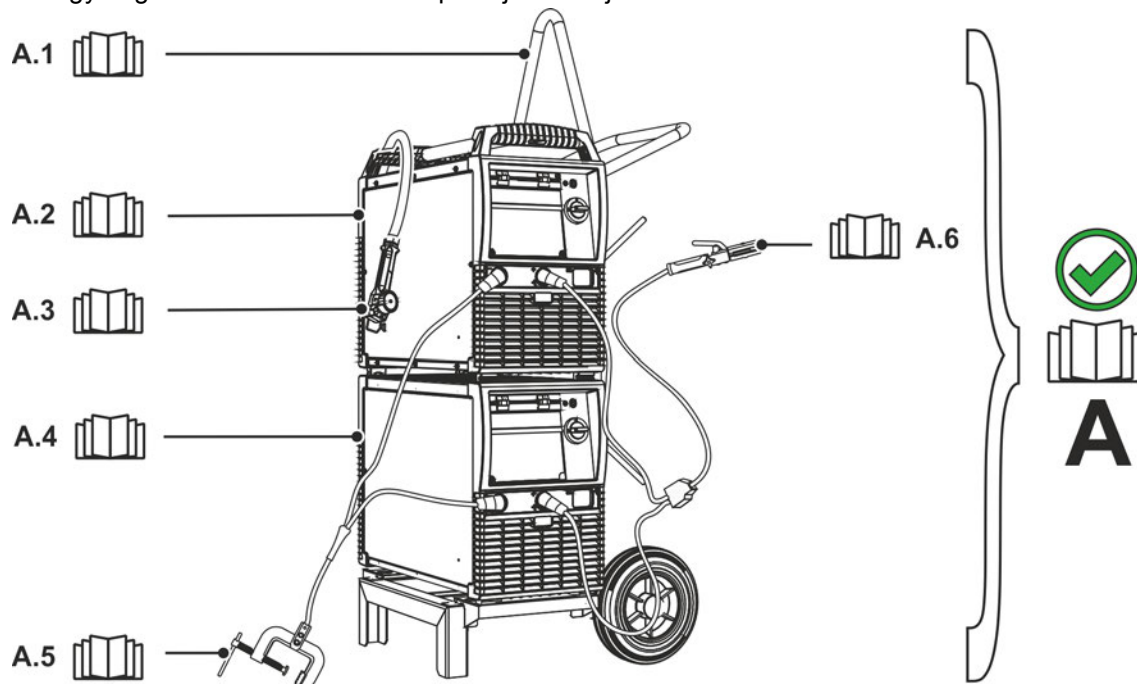
2.2 Szimbólumok jelentése

Szimbólum	Leírás	Szimbólum	Leírás
	Vegye figyelembe a műszaki sajátosságokat.		Megnyomás és elengedés (léptetés/gombnyomás)
	Készülék kikapcsolása		Elengedés
	Készülék bekapcsolása		Megnyomás és nyomva tartás
	Helytelen/érvénytelen		Kapcsolás
	Helyes/érvényes		Forgatás
	Bemenet		Számérték/beállítható
	Navigálás		A jelzőlámpa zölden világít
	Kimenet		A jelzőlámpa zölden villog
	Időkijelzés (példa: 4 s várakozás/működtetés)		A jelzőlámpa pirosan világít
	Megszakítás a menükijelzésben (további beállítási lehetőségek lehetségesek)		A jelzőlámpa pirosan villog
	Szerszám nem szükséges/használatának mellőzése		
	Szerszám szükséges/használata		

2.3 A teljes dokumentáció része

Ez a kezelési és karbantartási utasítás a teljes dokumentáció része és csak az összes rész-dokumentummal együtt érvényes! Az összes rendszerelem kezelési és karbantartási utasítását el kell olvasni és be kell tartani, különösen a biztonsági utasításokat!

Az ábra egy hegesztőrendszer általános példáját mutatja.



Ábra 2-1

Poz.	Dokumentáció
A.1	Szállítókosci
A.2	Áramforrás
A.3	Távvezérlők
A.4	Áramforrás
A.5	Munkadarabkapocs
A.6	Gyökfaragás
A	Teljes dokumentáció

3 Rendeltetésszerű használat

FIGYELMEZTETÉS



A nem rendeltetésszerű használat miatti veszélyek!!

A készülék a technika mai szintjének és a szabályoknak ill. szabványoknak megfelelően ipari használatra készült. Kizárólag a típustáblán megadott hegesztési eljárásokhoz használható. Nem rendeltetésszerű használat esetén a készülékből személyekre, állatokra és anyagi értékekre ható veszélyek származhatnak. Az ezekből eredő károkért nem vállalunk felelősséget!

- A készüléket kizárólag rendeltetésszerűen és képzett, szakértő személyzetnek szabad használnia!
- A készülék szakszerűtlen módosítása vagy átépítése tilos!

3.1 Általános

Az üzemképes gyökmaró a következőkből áll: tömlőkötég, markolat, elektródafogó és sűrített levegő fúvóka a megfelelő felszerelésekkel és kopóalkatrészekkel.

Az elemek együttesen alkotják azt a működőképes egységet, amely megfelelő üzemi eszközök általi ellátás révén ívfényt és sűrített levegő sugarat hoz létre a gyökmaráshoz.

A gyökmaráshoz egy szénelektrodával hegfüldőt hoznak létre, amelyet sűrített levegő sugárral távolítanak el.

A gyökmaró tolószelepe alapvetően a sűrített levegő sugár be- és kikapcsolására szolgál.

3.2 Alkalmazási terület

3.2.1 Bevontelektrodás kézi ívhegesztés (BKI)

Bevontelektrodás kézi ívhegesztés vagy rövidítve BKI-hegesztés. Az jellemzi, hogy az ív egy leolvadó elektróda és a hegőmledék között ég. A környezeti levegőtől való védelmet az elektróda bevonata biztosítja.

3.2.2 Gyökfaragás

Gyökmarásnál a szénelektroda és a munkadarab között ívfény ég, amely azt olvadékká melegíti fel. Ekkor a folyékony olvadékot sűrített levegő fújja ki. A gyökmaráshoz sűrített levegő csatlakozóval és szénelektrodákkal ellátott speciális elektródafogók szükségesek.

3.3 Érvényes dokumentumok

3.3.1 Garancia

Bővebb információ található a mellékelt "Warranty registration" prospektusban, valamint a garanciáról, karbantartásról és ellenőrzésről szóló tájékoztatónkban a www.ewm-group.com oldalon!

3.3.2 Szabványmegfelelőségi nyilatkozat

A jelzett termék koncepciójában és építési módjában megfelel a következő EK-irányelveknek:

- Kisfeszültségre vonatkozó irányelv (LVD)
- Elektromágneses összeférhetőségről vonatkozó irányelv (EMC)
- Veszélyes anyagok elektromos és elektronikus berendezésekben való alkalmazásának korlátozásáról szóló irányelv (RoHS)



Jogosulatlan változtatások, szakszerűtlen javítások, az "Ívfényes hegesztőberendezések - ellenőrzés és vizsgálat az üzemelés során" határidőinek be nem tartása és / vagy meg nem engedett átépítések esetén, amelyek nem kifejezetten a gyártó engedélyével kerültek végrehajtásra, a jelen nyilatkozat érvényét veszíti. Minden termékhez egy eredeti specifikus megfelelőségi nyilatkozat kerül átadásra.

3.3.3 Szervizdokumentumok (pótalkatrészek)

FIGYELMEZTETÉS

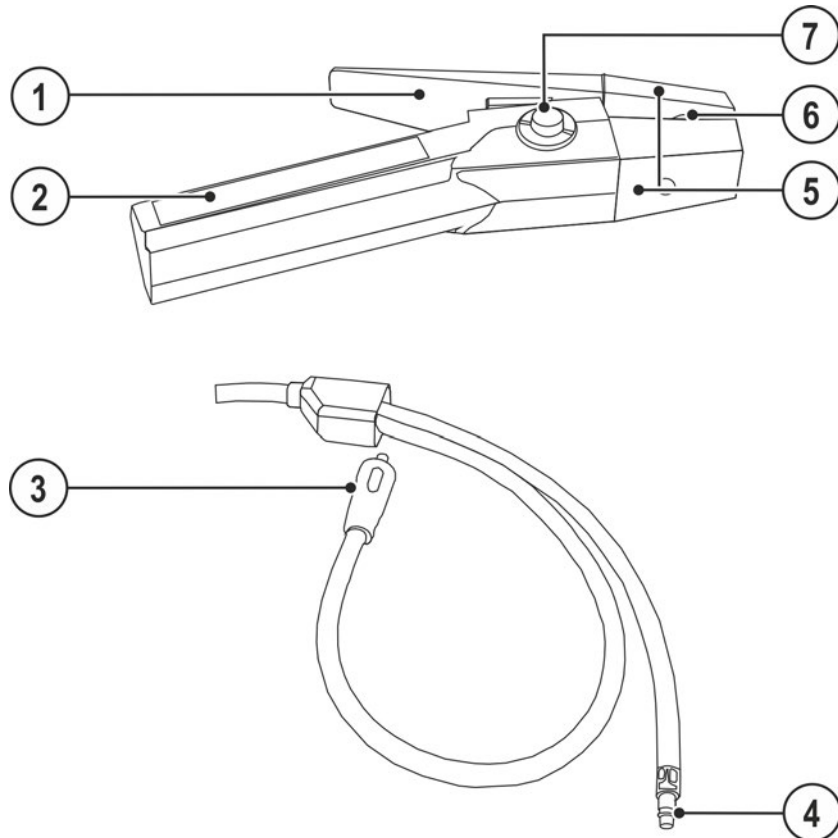


- Tilos mindenféle szakszerűtlen átalakítás vagy javítás!**
A sérülések és a készülék meghibásodásának elkerülése érdekében a készüléken bármiféle átalakítást vagy javítást csak arra kiképzett szakember végezhet!
Szakszerűtlen javítás vagy átalakítás a garancia elvesztésével jár!
- Javítás igénye esetén kérje kiképzett szakember (EWM szakszerviz) segítségét!

Tartalék alkatrészek a területileg illetékes EWM-képviselőten keresztül rendelhetők.

4 A gép működésének ismertetése – gyors áttekintés

4.1 GT 600 SKK95



Ábra 4-1

Poz.	Jel	Leírás
1		Szorítókar
2		Markolat
3		Hegesztőáram kábel csatlakozódugó
4		G 3/8" sűrített levegő csatlakozó
5		Szigetelőpofa
6		Sűrített levegő fúvóka
7		Sűrített levegő szelep

5 Felépítés és funkciók

5.1 Általános

FIGYELMEZTETÉS



Sérülésveszély az elektromos feszültség miatt!

Az áram alatt álló alkatrészek, pl. áramcsatlakozások érintése életveszéllyel járhat!

- A kezelési és karbantartási utasítás első oldalán található biztonsági utasításokat vegye figyelembe!
- Az üzembe helyezést kizárólag olyan személyek végezhetik, akik megfelelő ismeretekkel rendelkeznek az áramforrások kezelésének területén!
- Az összekötő- vagy áramvezetékeket lekapcsolt készüléknél csatlakoztassa!

VIGYÁZAT



Égési sérülés veszélye a szakszerűtlen hegesztőáram csatlakozó miatt!

A nem zártan illeszkedő hegesztőáram dugaszok (készülék csatlakozók) vagy a munkadarab csatlakozón található szennyeződések (festék, korrózió) miatt ezek a csatlakozási helyek és vezetékek felmelegedhetnek és érintés esetén égési sérülésekhez vezethetnek!

- Ellenőrizze naponta a hegesztőáram csatlakozásokat és amennyiben szükséges reteszelve azokat jobbra forgatással.
- Tisztítsa meg alaposan és rögzítse biztonságosan a munkadarab csatlakozási helyet! Ne használja a munkadarab konstrukciós alkatrészeit hegesztőáram visszavezetésként!



Az elektromos áram veszélyes!

Ha váltakozva dolgozik különböző hegesztőeljárásokkal (pl. AWI, MIG/MAG vagy BKI) és a készülékhez egyidejűleg csatlakoztat valamilyen hegesztőpisztolyt és elektródafogót, akkor valamennyi csatlakoztatott elem egyidejűleg üresjáratú- ill. ívfeszültség alá kerül!

- Ezért a hegesztőpisztolyt ill. az elektródafogót mindig a munkadarabtól (ill. a testkábeltől) elszigetelten tegye le!



A kiegészítők szakszerűtlen csatlakoztatása az áramforrás és a kiegészítő meghibásodását okozhatja!

- **A kiegészítőket kizárólag a hegesztőgép kikapcsolt állapotában, és csak a megfelelő aljzatba szabad csatlakoztatni és rögzíteni.**
- **Részletes leírás az adott kiegészítőről annak kezelési utasításában található!**
- **A hegesztőgép bekapcsolásakor az automatikusan felismeri a rácsatlakoztatott kiegészítőket.**



Porvédő sapkák védik a csatlakozó aljzatokat és ezzel a készüléket a szennyeződésektől és a sérülésektől.

- **Ha a készülék valamelyik csatlakozó aljzatába semmilyen kiegészítő sincs bedugva, akkor a porvédő sapkát rá kell dugni.**
- **Ha a porvédő sapka sérült vagy hiányzik, akkor cserélni, illetve pótolni kell!**

Az összes rendszer-, ill. tartozék részegység dokumentációját el kell olvasni és be kell tartani!

5.2 Szállítás és előkészületek a hegesztéshez

VIGYÁZAT



Balesetveszély az ellátóvezetékek miatt!

A szállítás közben a le nem választott ellátóvezetékek (hálózati vezetékek, vezérlővezetékek stb.) veszélyeket, mint pl. a csatlakoztatott készülékek felborulása és személyi sérülések okozhatnak!

- Válassza le az ellátóvezetékét a szállítás előtt!

5.2.1 Üzemeltetési körülmények



Szennyeződés által okozott készülékkárok!

A szokatlanul nagy mennyiségű por, savak, korrozív gázok vagy összetevők kárt tehetnek a készülékben (Vegye figyelembe a karbantartási időközöket > lásd fejezet 6.2).

- Füst, gőz, olajköd és csiszolásból eredő por nagy mennyiségben kerülendő!

5.2.1.1 Működés közben

Környezeti levegő hőmérséklettartománya:

- -10 °C ... +40 °C (-13 F ... 104 F)^[1]

Relatív páratartalom:

- max. 50% 40 °C (104 F) esetén
- max. 90% 20 °C (68 F) esetén

5.2.1.2 Szállítás és tárolás

Tárolás zárt helyiségben, környezeti levegő hőmérséklettartománya:

- -25 °C ... +55 °C (-13 F ... 131 F)^[1]

Relatív páratartalom

- max. 90% 20 °C (68 F) esetén

^[1] A környezeti hőmérséklet hűtőfolyadéktól függő! A hegesztőpisztoly hűtés hűtőközeg hőmérséklettartományát vegye figyelembe!

5.3 Csatlakoztatás

⚠ FIGYELMEZTETÉS

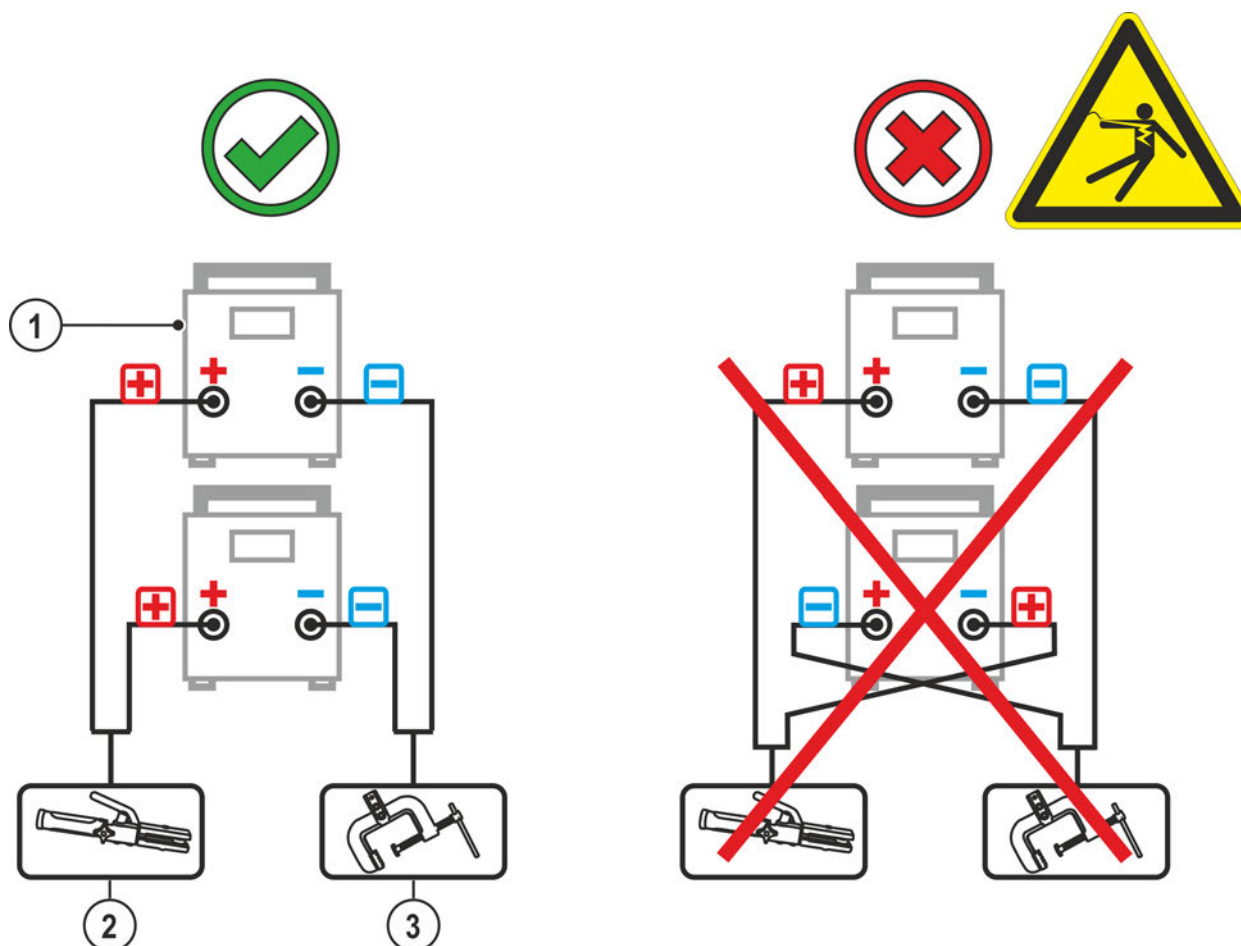


Veszély több áramforrás összekapcsolása esetén!

Amennyiben több áramforrást kell párhuzamosan vagy sorban összekapcsolni, az csak szakember által, a IEC 60974-9 szabvány "Létesítés és üzemeltetés" és a BGV D1 baleset-megelőzési előírások (korábban VBG 15) ill. az országspecifikus rendelkezések szerint történhet!

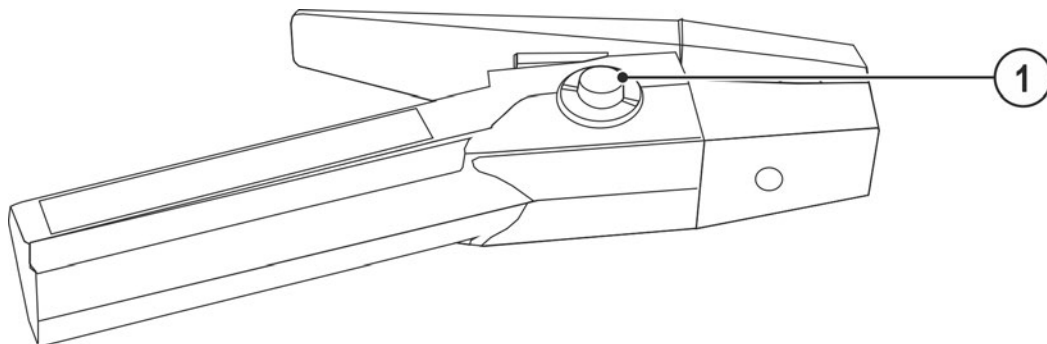
A berendezéseket az ívhegesztési munkákhoz csak ellenőrzés után szabad engedélyezni, annak biztosítására, hogy a megengedett üresjáratú feszültség ne legyen túllépve.

- A készülék csatlakoztatását kizárólag szakemberrel végeztesse!
- Az egyes áramforrások üzemben kívül helyezésekor az összes hálózati- és hegesztőáram vezetékét megbízható módon a teljes hegesztőrendszerrel le kell választani. (Visszatáplálás általi veszély!)
- Ne kapcsoljon össze pólusváltó kapcsolóval ellátott hegesztőgépeket (PWS-sorozat) vagy váltóáramú hegesztéshez való készülékeket (AC), mert egy egyszerű kezelési hiba miatt az ívfeszültségek meg nem engedhető módon összeadódnak.



Ábra 5-1

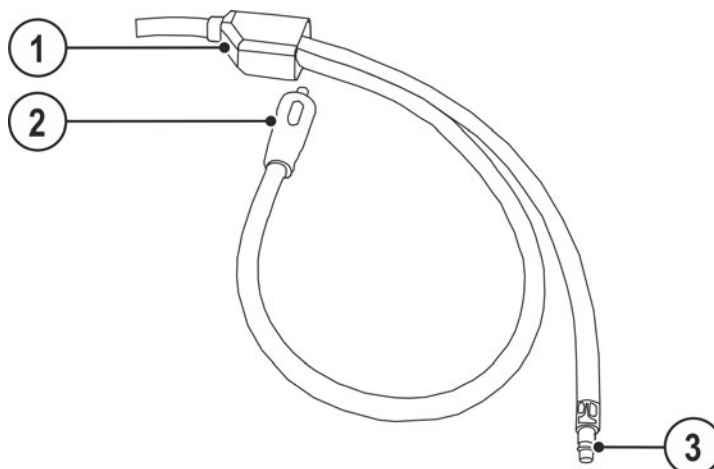
Poz.	Jel	Leírás
1		Hegesztőáram-forrás
2		Gyökmaró
3		Testkábel



Ábra 5-2

Poz.	Jel	Leírás
1		Sűrített levegő szelep

- A csatlakozás előtt tartsa zárva a tolószelepet a markolatnál.



Ábra 5-3

Poz.	Jel	Leírás
1		Porvédő sapka
2		Hegesztőáram kábel csatlakozódugó
3		G 3/8" sűrített levegő csatlakozó

- Dugaszolja a hegesztőáram kábel csatlakozódugóját a hegesztőgép hegesztőáram csatlakozójába, majd reteszelve.
- Rögzítse szorítóbilinccsel a sűrített levegő tömlőt a 3/8" sűrített levegő csatlakozón.
- Húzza a porvédő sapkát a csatlakozókra.

A polaritás megválasztásánál mindig a használt elektróda gyártójának a dobozon is megtalálható előírásait kell figyelembe venni.

Figyelembe kell venni a megengedett maximális nyomást > lásd fejezet 8!

5.4 Üzem

⚠ FIGYELMEZTETÉS

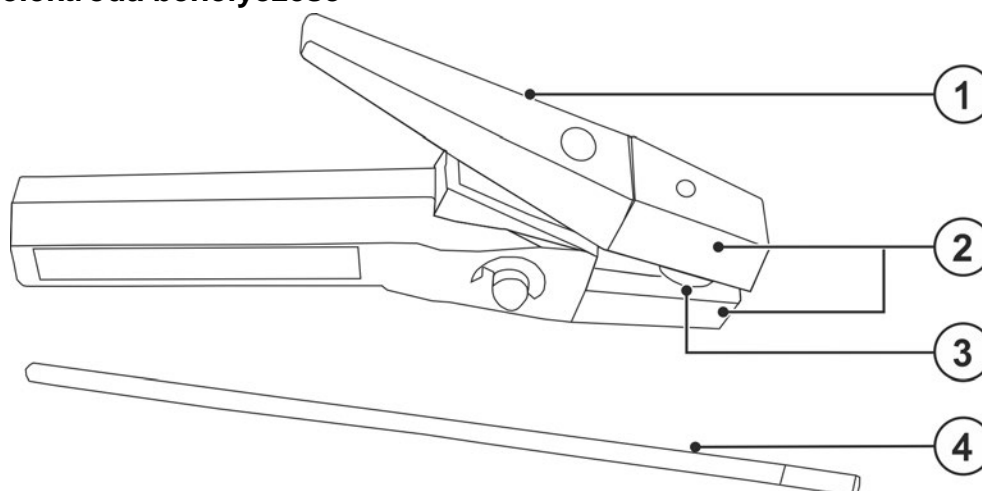


Forró fém- vagy salak szikra általi sérülésveszély!

A forró fém- vagy salak szikrával való érintkezés égési sérülésekhez vezet! A szikrahullás 10 m távolságba is elérhet! Az éghető és robbanásveszélyes anyagok meggyulladhatnak!

- A gyökmarás során bőrkötény és nehezen gyúlékony hegesztő védőöltözet használata kötelező!
- A szikrahullás által veszélyeztetett területet hatékony pajzsokkal kell elkeríteni!
- Az éghető és robbanásveszélyes anyagokat el kell távolítani a veszélyeztetett területről!

5.4.1 A szénelektroda behelyezése

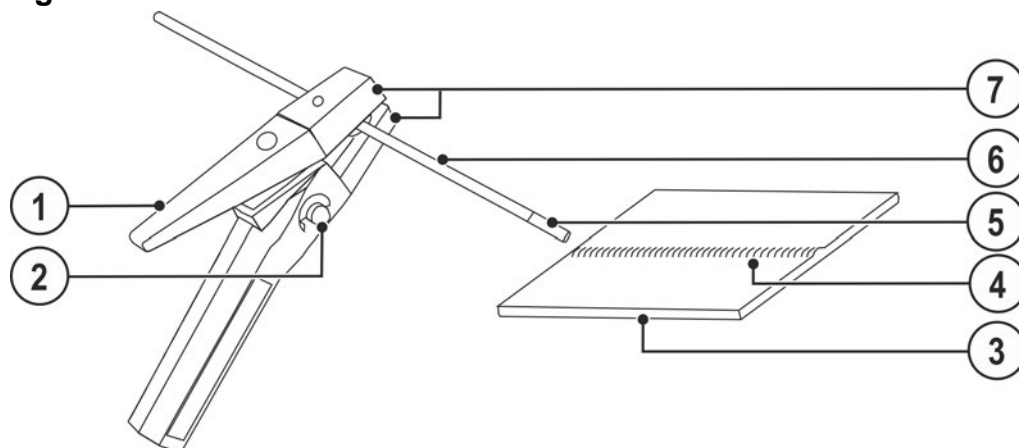


Ábra 5-4

Poz.	Jel	Leírás
1		Szorítókar
2		Szigetelőpofa
3		Sűrített levegő fúvóka
4		Szénelektroda

- A gyökmaró nyitásához tartsa nyomva a szorítókart.
- Vezesse be a szénelektrodát, majd rögzítse a szigetelőpofákkal.
- A gyökmaráshoz csak félig fogja be szénelektrodát, hogy egyenletes sűrített levegő sugárképzést biztosítson.

5.4.2 Gyökfaragás



Ábra 5-5

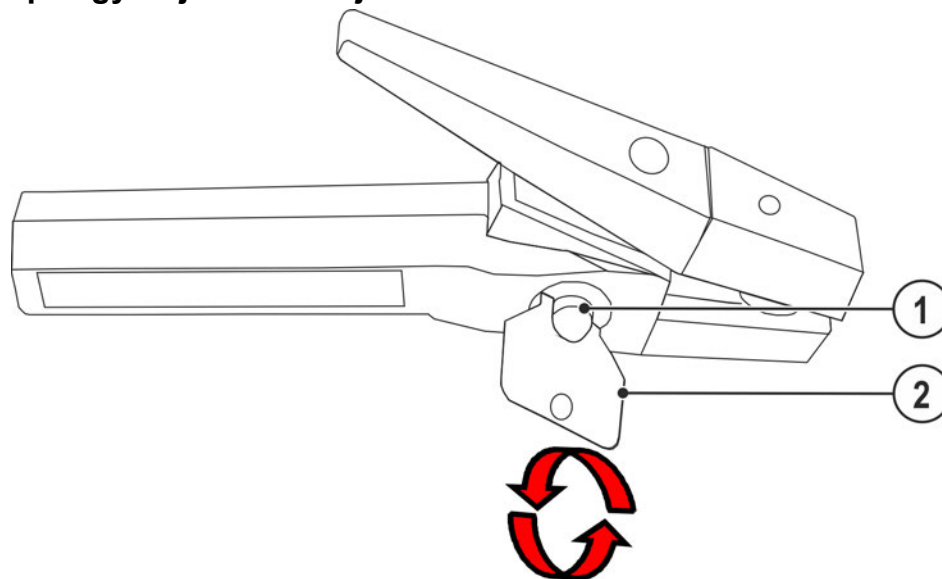
Poz.	Jel	Leírás
1		Szorítókar
2		Sűrített levegő szelep
3		Munkadarab
4		Hegesztési varrat
5		Szénelektroda-csúcs
6		Szénelektroda
7		Szigetelőpofa

- Nyissa meg a sűrített levegő szelepet.
- A munkadarabot röviden a szénelektrodához érintve gyújtsa meg az ívfényt, majd húzza kissé vissza a szénelektrodát.
- Tartsa nagyon röviden az ívfény hosszát, és egyenletesen vezesse a szénelektrodát a munkadarab felett.
- A következő sűrített levegő sugár kifújja az olvadékot.

5.4.3 Bevontelektrodás kézi ívhegesztés (BKI)

- A bevont elektrodás kézi ívhegesztéshez válassza le a gyökmarót a sűrített levegő-ellátásról, és tartsa zárva a sűrített levegő szelepet.

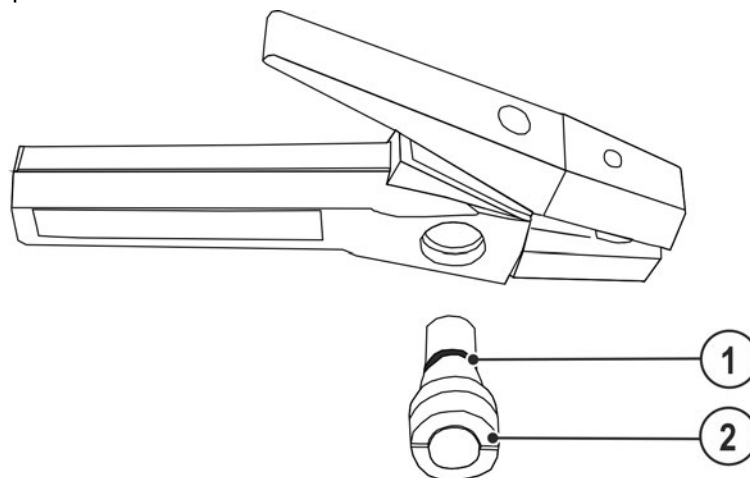
5.4.4 A tolószelep O-gyűrűjének cseréje



Ábra 5-6

Poz.	Jel	Leírás
1		Elzárószelep A sűrítettlevegő-ellátás szabályozása
2		A tolószelepet nyitó kulcs

- Nyissa a tolószelepet a mellékelt kulccsal.



Ábra 5-7

Poz.	Jel	Leírás
1		O-gyűrű
2		Elzárószelep A sűrítettlevegő-ellátás szabályozása

- Cserélje ki az O-gyűrűt, helyezze vissza a tolószelepet, majd rögzítse újra a kulccsal.

6 Karbantartás, ápolás és hulladékkezelés

6.1 Általános

⚠ VESZÉLY



Sérülésveszély a készülék kikapcsolását követően is meglévő elektromos feszültség miatt!

Halálos kimenetelű baleseteket okozhat, ha a hegesztőgéppel úgy dolgoznak, hogy annak burkolata nincs a helyén!

Üzem közben a készülékben lévő kondenzátorok elektromosan feltöltődnek. 4 percig tart, amíg ezek a kondenzátorok a hálózati csatlakozó kihúzását követően elveszítik töltöttségüket.

1. Készüléket kikapcsolni.
2. Hálózati csatlakozót kihúzni.
3. Legalább 4 percet várni, amíg a kondenzátorok elvesztik töltöttségüket!

⚠ FIGYELMEZTETÉS



Szakszerűtlen karbantartás, ellenőrzés és javítás!

A termék karbantartását, ellenőrzését és javítását csak szakértő, képesített személyek végezhetik. Készenített személy az, aki képzettsége, ismeretei és tapasztalatai alapján felismeri a hegesztési áramforrások ellenőrzésénél fellépő veszélyeket és lehetséges következménykárokat, és meg tudja tenni a szükséges biztonsági intézkedéseket.

- Tartsa be a karbantartási előírást > lásd fejezet 6.2.
- Ha az alábbi ellenőrzések valamelyike nem teljesül, a készüléket csak a javítás és az ismételt ellenőrzés után szabad ismét üzembe helyezni.

A hegesztőgép javítását és karbantartását csak olyan szakember végezheti, aki erre megfelelő kiképzéssel rendelkezik. Ha arra jogosulatlan személy végez javítást vagy karbantartást a gépen, akkor az a garanciális jogok megvonásával jár. Bármilyen probléma esetén forduljon ahhoz a szakkereskedőhöz, akitől a gépet vásárolta! Garanciális javítás vagy csere csak azon a szakkereskedőn keresztül lehetséges, akitől a gépet vásárolta. A gép javítása során csak eredeti alkatrészeket építsen be! Alkatrészek rendelésekor a következő adatokat kérjük megadni: gép típusa, gyártási- és cikkszám, alkatrész megnevezése és cikkszám.

Jelen készülék a megadott környezeti feltételek és normál munkafeltételek mellett messzemenően karbantartásmentes és minimális ápolást igényel.

A szennyezett készülék miatt az élettartam és a bekapcsolási idő csökken. A tisztítási intervallumokat alapvetően a környezeti feltételek és a készülék ehhez kapcsolódó elszennyeződése határozzák meg (mindazonáltal legalább félévente).

6.1.1 Tisztítás

- Tisztítsa meg a külső felületeket egy nedves kendővel (ne használjon agresszív tisztítószer).
- Fújja ki a szellőzőcsatornákat és amennyiben szükséges a készülék hűtőlamelláit olaj- és vízmentes sűrített levegővel. A sűrített levegő megforgathatja és ezáltal tönkretelheti a készülék ventilátorát. Ne fújja meg közvetlenül, ill. szükség esetén mechanikusan blokkolja a készülék ventilátorát.
- Ellenőrizze a hűtőfolyadék szennyeződéseit és amennyiben szükséges, cserélje ki azt.

6.2 Karbantartási munkák, időközök

6.2.1 Napi karbantartási munkák

- Ellenőrizze az összes csatlakozás valamint kopóalkatrész szoros illeszkedését, adott esetben húzza után.
- Végezze el a tömlőcsomag és az áramcsatlakozások külső sérülésekre vonatkozó ellenőrzését, adott esetben cserélje ki azokat, ill. szakemberrel javíttassa meg!
- Ellenőrizze a csatlakozók csavar- és dugaszoló csatlakozóinak, valamint a kopóalkatrészek helyes illeszkedését, adott esetben húzza után.
- Távolítsa el a rátapadó hegesztési fröccsenést.

6.3 Elhasználdott készülékek ártalmatlanítása



Szakemberi hulladékkezelés!

A készülék értékes nyersanyagokat tartalmaz, amelyeket újrahasznosítás céljából össze kell gyűjteni, az elektronikai alkatrészeket pedig előírás szerint kell ártalmatlanítani.

- Az elhasználdott alkatrészeket tilos a háztartási hulladékokkal együtt kezelni!
- Az elhasználdott alkatrészeket a hatósági előírásoknak megfelelően kell ártalmatlanítani!
- A használt villamos- és elektronikai készülékeket az európai előírások szerint (Az elektromos és elektronikus berendezések hulladékairól szóló 2012/19/EK irányelv) nem szabad a nem válogatott kommunális hulladékba helyezni. Azokat külön kell gyűjteni. A kerekes kuka szimbólum a szükséges szelektált hulladékgyűjtésre utal.
Ezt a készüléket a hulladékkezelés, ill. újrahasznosítás céljából a szelektív gyűjtés erre a célra tervezett rendszeréhez kell adni.
- Németországban a törvénynek (Az elektromos és elektronikus készülékek forgalomba hozataláról, visszavételéről és környezetkímélő hulladékkezeléséről szóló törvénynek (ElektroG)) megfelelően a régi készüléket a nem szelektált kommunális hulladéktól elválasztott kezeléshez kell adni. A kommunális hulladékkezelés felelősei (települések) gyűjtőhelyeket létesítettek erre a célra, ahol ingyen le lehet adni a privát háztartásból származó régi készülékeket.
- A régi készülékek visszaadásával vagy gyűjtésével kapcsolatban az illetékes helyi önkormányzatnál érdeklődjön.
- Mindezekon túl az elhasznált hegesztőkészülékeit Európában bármely EWM szakkereskedésben is leadhatja.

7 Hibaelhárítás

A gyártás során és végellenőrzés alkalmával valamennyi termék szigorú vizsgálatokon esik át. Ha ennek ellenére valamilyen rendellenességet észlel a készülék működésében, akkor annak ellenőrzését az alábbiak szerint kell elvégezni. Ha a leírt javítási mód nem vezet eredményre, akkor forduljon valamelyik hivatalos EWM szakkereskedőhöz.

7.1 Ellenőrzőlista üzemzavar elhárításhoz

A készülék kifogástalan működésének alapfeltétele, hogy annak kialakítása megfeleljen a használt hozaganyaghoz és az alkalmazott védőgázhoz!

Megjegyzések	Jel	Leírás
	↗	Hibajelenség / Hibaok
	✘	Lehetséges javítás

Túlmelegedett gyökmaró

- ↗ Hegesztőáramkábel csatlakozói lazák (nincsenek jól meghúzva)
 - ✘ A pisztoly áramkábelének és / vagy testkábel csatlakozóit meghúzni
- ↗ Túlterhelés
 - ✘ A beállított hegesztőáramot ellenőrizni, és szükség esetén módosítani
- ↗ Túl alacsony sűrített levegő mennyiség
 - ✘ Nyissa meg teljesen a szelepet
 - ✘ Ellenőrizze a sűrítettlevegő-ellátást
- ↗ Túl rövid szénelektroda
 - ✘ Korrigálja a befogási hosszt
 - ✘ Cserélje ki a szénelektrodát

Nyugtalan hegesztőív

- ↗ Nem megfelelő vagy elkopott felszerelés
 - ✘ Ellenőrizni és szükség esetén cserélni
- ↗ Összeegyeztethetetlen paraméterbeállítás
 - ✘ A beállításokat ellenőrizni és szükség esetén módosítani

8 Műszaki adatok

A megadott teljesítményadatok és a garancia csak eredeti kopó- és fogyóalkatrészek használata esetén érvényesek!

8.1 GT 600 SKK95

Elektróda	szénelektrodák, kör keresztmetszetű vagy lapos
Kör keresztmetszetű szénelektrodák átmérője	3–10 mm
Lapos szénelektrodák szélessége	10–16 mm
Lapos szénelektrodák vastagsága	5 mm
Feszültségfajta	AC vagy DC
Az elektróda polaritása	DC pozitív acélöntvényhez és acélötvözetekhez DC negatív színesfémhez, mangánacélhoz és szürkeöntvényhez AC szürkeöntvényhez, alumíniumhoz és nikkelötvözetekhez
Hűtés módja	sűrített levegő
Vezetés módja	kézzel vezetett
Üresjárat/gyújtófeszültség	kb. 60 V
Bekapcsolási idő	60 %
Maximális hegesztőáram	600 A
Környezeti hőmérséklet	- 10 °C ... + 40 °C
A gépoldali csatlakozók védettségi fokozata (EN 60529)	IP3X
Tömlőköteg hossza	3,0 m
Névleges sűrített levegő	7 bar
Sűrített levegős csatlakozó	3/8"-18 NPT
Névleges térfogatáram	kb. 0,60 m ³ /min
Biztonsági jelölés	CE
Alkalmazott harmonizált szabványok	lásd megfelelőségi nyilatkozat (készülék dokumentáció)

9 Pót- és kopóalkatrészek

9.1 GT 600 SKK95



Ábra 9-1

Poz.	Mennyiség	Leírás	Cikkszám
1	1	Szigetelőkészlet (IS GT600)	094-016201-00000
2	1	Kar felső része (HO GT600)	094-016202-00000
3	1	Nyomórugó (DF GT600)	094-016206-00000
4	1	Kar (H GT600)	094-016203-00000
5	1	Lapos aljzat (GT 600)	094-016215-00000
6	1	Kar csapszege (HB GT600)	094-016205-00000
7	1	Hegesztőpisztoly test (BK GT600)	094-016204-00000
8	1	Fogantyómélyedés	094-016214-00000
9	1	Ragasztófólia (KLF-EWM GT600)	094-016163-00000
10	1	Szelep, komplett	094-016211-00000
11	1	Rögzítőanya	094-016210-00000
12	1	O-gyűrű	094-016209-00000
13	1	Tolózárlat (S GT600)	094-016207-00000
14	1	Tolózárlat O-gyűrűvel	094-016208-00000
15	1	Csatlakozódarab	094-016213-00000
16	1	Tömlőköteg (SP GT600)	094-016818-00000
17	1	Szigetelő karmantyú	094-016212-00000
18	1	Hatlapú csavar (M10x20/DIN933/8.8/horganyzott)	064-000603-00000
18	1	Alátét	064-000681-00000
18	1	Hatlapú anya	064-000574-00000
19	1	Sűrítettlevegő-tömlő (sűrített levegő/650 mm a gyökfaragáshoz)	092-003619-00000
20	1	Áramkabel (95QMM/H01-N2-D/1000mm)	092-003618-00000

10 Melléklet**10.1 Viszonteladó keresése**

Sales & service partners
www.ewm-group.com/en/specialist-dealers



"More than 400 EWM sales partners worldwide"