



**TR**

**Taşıma sistemleri**

**Trolly 35.3**

099-008847-EW515

Ek sistem belgelerini dikkate alın!

09.02.2021

**Register now  
and benefit!  
Jetzt Registrieren  
und Profitieren!**

[www.ewm-group.com](http://www.ewm-group.com)



## Genel Bilgiler

### ⚠ UYARI



#### **Kullanma kılavuzunu okuyun!**

#### **Kullanma kılavuzu, ürünlerin güvenli kullanımı konusunda bilgi verir.**

- Tüm sistem bileşenlerinin kullanma kılavuzunu ve özellikle güvenlik uyarılarını ve ikazları okuyun ve izleyin!
- Kaza önleme talimatlarını ve ülkelere özel şartları dikkate alın!
- Kullanma kılavuzu, makinenin kullanıldığı yerde erişilebilir bir noktada bulundurulmalıdır.
- Makinenin üstünde bulunan güvenlik uyarı ve ikaz levhaları, oluşabilecek tehlikeler hakkında bilgi verir.  
Bu levhalar her zaman görülebilir ve okunabilir durumda olmalıdır.
- Bu makine, en son teknolojiler ile güncel kurallara ve standartlara uygun olarak üretilmiştir ve sadece eğitimli uzman personel tarafından işletilebilir, bakım görebilir ve onarılabilir.
- Makine tekniğinin gelişmesi nedeniyle teknik değişiklikler farklı kaynak tutumlarına yol açabilir.

**Kurulum, işletmeye alma, işletim, kullanım yerindeki özellikler ve kullanım amacı ile ilgili sorularınız varsa yetkili satıcınıza ya da +49 2680 181-0 numaralı telefondan müşteri hizmetlerimize başvurun.**

**Yetkili satıcıların listesini [www.ewm-group.com/en/specialist-dealers](http://www.ewm-group.com/en/specialist-dealers) adresinde bulabilirsiniz**

Bu sistemin çalıştırılması ile ilgili sorumluluk, yalnızca sistemin fonksiyonu ile sınırlıdır. Hiçbir şekilde başka bir sorumluluk kabul edilmez. Bu sorumluluk muafiyeti tesis ilk kez çalıştırıldığında kullanıcı tarafından kabul edilmiş olur.

Bu kullanım talimatlarının yerine getirilip getirilmediği ve aygıtın kurulum, çalıştırma, kullanım ve bakım işlemleriyle ilgili koşullar ve yöntemler üretici tarafından kontrol edilemez.

Kurulumun usulüne uygun olarak yapılmaması, hasara yol açabilir ve bunun sonucunda insanlar için tehlike oluşturabilir. Bu nedenle, hatalı kurulum, usulüne uygun olmayan çalıştırma, yanlış kullanım ve bakım sonucunda veya bunlarla herhangi bir şekilde ilgili olarak ortaya çıkan kayıp, hasar veya masraflar için hiçbir sorumluluk kabul etmiyoruz.

#### © EWM AG

Dr. Günter-Henle-Straße 8  
56271 Mündersbach Almanya  
Tel.: +49 2680 181-0, Faks: -244  
E-posta: [info@ewm-group.com](mailto:info@ewm-group.com)  
[www.ewm-group.com](http://www.ewm-group.com)

Bu belgenin telif hakkı üreticidedir.

Kısmen de olsa çoğaltılması için mutlaka yazılı izin gereklidir.

Bu dokümanın içeriği itina ile araştırıldı, kontrol edildi ve düzenlendi, yine de değişiklik, yazım hatası ve hata yapma hakkı saklıdır.

# 1 İçindekiler

<b>1 İçindekiler</b> .....	<b>3</b>
<b>2 Güvenliğiniz için</b> .....	<b>5</b>
2.1 Bu kullanma kılavuzunun kullanımı hakkında uyarılar.....	5
2.2 Sembol açıklaması.....	6
2.3 Güvenlik talimatları .....	7
2.4 Taşıma ve kurulum .....	10
<b>3 Amaca uygun kullanım</b> .....	<b>12</b>
3.1 Uygulama alanı .....	12
3.2 Amaca uygun kullanım.....	12
3.3 Geçerli olan diğer belgeler .....	12
3.3.1 Garanti .....	12
3.3.2 Servis belgeleri (yedek parçalar).....	12
3.3.3 Toplam belgenin parçası .....	13
<b>4 Cihaz açıklaması - Hızlı genel bakış</b> .....	<b>14</b>
4.1 Arkadan görünüm / sağ yandan görünüm .....	14
<b>5 Yapı ve İşlev</b> .....	<b>16</b>
5.1 Montaj .....	16
5.2 Makine sabitlemesi .....	17
5.3 Koruyucu gaz tüpü sabitlemesi .....	18
5.4 Taşıma sistemi ile çalışma.....	19
5.4.1 Taşıma.....	19
5.4.2 Kablo ve/veya hortum tutucuları .....	20
<b>6 Tamir, bakım ve tasfiye</b> .....	<b>21</b>
6.1 Bakım çalışmaları, aralıklar .....	21
6.1.1 Günlük Bakım İşleri .....	21
6.1.2 Aylık bakım çalışmaları.....	21
6.2 Makineyi tasfiye etme .....	21
<b>7 Teknik veriler</b> .....	<b>22</b>
7.1 Trolley 35.3 .....	22
<b>8 Ek donanım</b> .....	<b>23</b>
8.1 Genel ek donanımlar.....	23
<b>9 Ek</b> .....	<b>24</b>
9.1 Bayi bulma .....	24



## 2 Güvenliğiniz için

### 2.1 Bu kullanma kılavuzunun kullanımı hakkında uyarılar

#### TEHLİKE

**Doğrudan beklenen ağır bir yaralanmayı ya da ölümü engellemek için tam olarak uyulması gereken çalışma ya da işletme yöntemleri.**

- Güvenlik uyarısı, başlığında genel bir uyarı simgesi ile "TEHLİKE" sinyal sözcüğünü içeriyor.
- Ayrıca tehlike, sayfa kenarındaki bir piktogramla vurgulanır.

#### UYARI

**Olası ağır bir yaralanmayı ya da ölümü engellemek için tam olarak uyulması gereken çalışma ya da işletme yöntemleri.**

- Güvenlik uyarısı, başlığında genel bir uyarı simgesi ile "UYARI" sinyal sözcüğünü içeriyor.
- Ayrıca tehlike, sayfa kenarındaki bir piktogramla vurgulanır.

#### DİKKAT

**Kişilerin tehlikeye atılmasını ve olası hafif yaralanmaları önlemek üzere eksiksiz uyulması gereken çalışma ve işletim yöntemleri.**

- Güvenlik bilgisinin başlığında "DİKKAT" kelimesi ile birlikte genel bir uyarı sembolü de bulunur.
- Tehlike, sayfa kenarında bulunan bir piktogram ile vurgulanır.



**Maddi zararları veya cihazın hasar görmesini önlemek için kullanıcının dikkate alması gereken teknik özelliklerdir.**

Belirli bir durumda ne yapılacağını adım adım gösteren kullanım talimatları ve listelerini, dikkat çekme noktasından tanıyabilirsiniz, örneğin:

- Kaynak akımı hattının yuvasını ilgili nesneye takın ve kilitleyin.

## 2.2 Sembol açıklaması

Sembol	Açıklama	Sembol	Açıklama
	Teknik özelliklere dikkat edin		Basın ve bırakın (dokunun/tıklayın)
	Makineyi kapatın		Serbest bırakın
	Makineyi çalıştırın		Basın ve basılı tutun
	hatalı/geçersiz		Değiştirin
	doğru/geçersiz		Döndürün
	Giriş		Sayı değeri/ayarlanabilir
	Gezinme		Sinyal ışığı yeşil yanar
	Çıkış		Sinyal ışığı yeşil yanıp söner
	Zaman göstergesi (Örnek: 4s bekleyin/basın)		Sinyal ışığı kırmızı yanar
	Menü görüntülemeye kesinti (başka ayar olanakları mevcut)		Sinyal ışığı kırmızı yanıp söner
	Alet gerekmiyor/kullanmayın		
	Alet gerekli/kullanın		

## 2.3 Güvenlik talimatları

### ⚠ UYARI



**Güvenlik uyarıları dikkate alınmadığında kaza tehlikesi!**  
**Güvenlik uyarılarının dikkate alınmaması ölüm tehlikesine yol açabilir!**

- Bu talimattaki güvenlik uyarılarını dikkatle okuyun!
- Kaza önleme talimatlarını ve ülkelere özel şartları dikkate alın!
- Çalışma sahasındaki kişileri kurallara uymaları konusunda uyarın!



**Elektrik gerilimi nedeniyle yaralanma tehlikesi!**

**Elektrik gerilimi, temas edilmesi durumunda hayati tehlike oluşturan elektrik çarpmalarına ve yanmalara yol açabilir. Düşük gerilimlere temas edilmesi durumunda da kazaya neden olabilecek şok yaşanabilir.**

- Kaynak akım soketi, çubuk, tungsten veya tel elektrod gibi gerilim taşıyan parçalara doğrudan dokunmayın!
- Kaynak torçlarını ve/veya elektrod penselerini her zaman izole edilmiş şekilde saklayın!
- Kişisel koruyucu giysilerinizi eksiksiz olarak giyin (yapılan çalışmaya bağlı olarak)!
- Makine yalnızca uzman personel tarafından açılmalıdır!
- Makinenin donmuş boruları çözmek için kullanılması yasaktır!



**Birden fazla güç kaynağı birlikte kullanıldığında tehlike!**

**Birden fazla akım kaynağı paralel veya seri birlikte kullanılacaksa, bu sadece bir uzman tarafından IEC 60974-9 "Kurulum ve işletim" standardı ve kaza önleme talimatları BGV D1 (eskiden VBG 15) veya ülkelere özel şartlar uyarınca gerçekleştirilmelidir!**

**Tertibatlar ark kaynağı çalışmaları için ancak kontrol edildikten sonra kullanılmalıdır, bu şekilde izin verilen boşta çalışma geriliminin aşılmaması sağlanmalıdır.**

- Makine bağlantısı yalnızca bir uzman tarafından yapılmalıdır!
- Münferit güç kaynakları devre dışı bırakıldığında tüm şebeke ve kaynak akımı hatları güvenli bir şekilde genel kaynak sisteminden ayrılmalıdır. (geri gerilimler nedeniyle tehlike!)
- Kutup değiştirici anahtarlı kaynak makineleri (PWS-serisi) veya alternatif akım kaynağı makineleri (AC) birlikte devreye alınmamalı, çünkü basit bir yanlış kullanım sonucunda kaynak gerilimleri izin verilmeyen bir şekilde toplanabilir.



**İşima veya aşırı ısı nedeniyle yaralanma riski!**

**Ark ışınması ciltte ve gözlerde hasarlara neden olur.**

**Sıcak iş parçaları ve kıvılcımlarla temas, yanmalara neden olur.**

- Koruyucu kaynak paneli veya yeterli bir koruma seviyesine sahip olan kaynak başlığı kullanın (uygulamaya bağlı olarak)!
- İlgili ülkenin yürürlükteki gerekliliklerine uygun olan kuru koruyucu kıyafetleri (örneğin koruyucu kaynak paneli, eldiven ve benzeri) kullanın!
- İşleme dahil olmayan kişileri koruyucu perde veya ilgili koruyucu duvar ile işima ve körelme tehlikesine karşı koruyun!

## ⚠ UYARI



### Uygun olmayan giyimden kaynaklanan yaralanma tehlikesi!

**Işınlr, ısı ve elektrik gerilimi, ark kaynağı yapılırken ortadan kaldırılamayan tehlike kaynaklarıdır. Kullanıcı, kişisel koruyucu donanımını (KKD) eksiksiz olarak kullanmalıdır.**

**Kullanılacak koruyucu donanım, aşağıdaki risklere karşı koruma sağlamalıdır:**

- Sağlığa zararlı maddelere ve karışımlara (dumanlar ve buharlar) karşı solunum koruma ekipmanı kullanılmalıdır veya uygun önlemler (havalandırma vs.) alınmalıdır.
- İyonlaştırılmış radyasyona (kızılötesi ve morötesi ışınlar) ve ısıya karşı gerekli korumayı sağlayan kaynak kaskı takılmalıdır.
- Sıcak ortamlara (100 °C veya daha yüksek sıcaklıklara karşı koruyabilecek nitelikte), elektrik çarpmalarına (ör. gerilim altında bulunan parçalardan kaynaklanan) karşı kuru kaynakçı giysileri (ayakkabı, eldiven ve diğer koruyucu giysiler) kullanılmalıdır.
- Zararlı gürültülere karşı kulak koruması kullanılmalıdır.



### Patlama tehlikesi!

**Kapalı kaplarda bulunan ve görünürde zararsız olan maddeler ısınma dolayısıyla aşırı basınç oluşmasına neden olabilirler.**

- Yanıcı ve patlayıcı sıvılar içeren tanklar çalışma alanından uzak tutulmalıdır!
- Patlayıcı sıvıları, tozları veya gazların kaynak veya kesme işleminden dolayı ısınmasını engelleyin!



### Yangın tehlikesi!

**Kaynak işlemi esnasında oluşan yüksek ısılar, sıçrayan kıvılcıklar, akkor parçalar ve sıcak cüruflar nedeniyle alev oluşabilir.**

- Çalışma alanındaki alev kaynaklarına dikkat edin!
- Kibrit veya çakmak gibi kolay alev alan cisimleri yanınızda bulundurmayın.
- Çalışma alanında uygun söndürme ekipmanlarını hazır bulundurun!
- Kaynak işlemine başlamadan önce, üzerinde çalışılan parçanın üzerindeki yanabilir artıkları iyice temizleyin.
- Kaynak yapılmış parçaların işlemlerine parçalar soğuduktan sonra devam edin. Yanabilir malzemeler ile temasta bulunmalarını engelleyin!



## ⚠ DİKKAT

**Duman ve gazlar!**

**Duman ve gazlar nefes darlığına ve zehirlenmeye yol açabilir! Ayrıca çözücü maddelerin dumanları (klorlandırılmış hidrokarbon) ark kaynağının ultraviyole ışması nedeniyle zehirli fosgene dönüşebilir!**

- Yeterli temiz hava sağlayın!
- Çözücü maddelerin dumanlarını ark kaynağının ışma alanından uzak tutun!
- Gerekli durumlarda uygun bir solunum maskesi kullanın!

**Gürültü kirliliği!**

**70 dBA'nın üzerindeki gürültü, işitme duyusuna kalıcı zarar verebilir!**

- Uygun işitme koruması kullanın!
- Çalışma alanında bulunan kişilerin uygun işitme koruması takması gerekir!



**IEC 60974-10 standardına göre kaynak makineleri elektromanyetik tolerans açısından iki sınıfa ayrılmıştır (EMU sınıfını teknik verilerde bulabilirsiniz) > bkz. Bölüm 7:**

**A Sınıfı** makineler kamusal alçak gerilim besleme şebekelerinden elektrik enerjisinin elde edildiği konut alanlarında kullanılamaz. Elektromanyetik tolerans A Sınıfı makineler için güvence altına alındığında, bu alanlarda güçlükler söz konusu olabileceği gibi hatlara bağlı arızaların yanında ışma kaynaklı arızalar da söz konusu olabilir.

**B Sınıfı** makineler sanayi ve konut alanlarında, kamusal alçak gerilim-besleme şebekesine bağlı olan konut alanları da dahil olmak üzere, istenilen EMU gerekliliklerini karşılamaktadır.

**Kurulum ve işletim**

Ark kaynağı makinelerinin işletiminde tüm kaynak makineleri standardın gerektirdiği emisyon sınır değerlerine uyduğu halde bazı durumlarda elektromanyetik arızalar meydana gelebilir. Kaynak işleminden kaynaklanan arızalardan kullanıcı sorumludur.

Ortamdaki olası elektromanyetik sorunların **değerlendirilmesi için** kullanıcının aşağıdaki hususları dikkate alması gerekmektedir: (ayrıca bakınız EN 60974-10 Ek A)

- Şebeke, kontrol, sinyal ve telekomünikasyon hatları
- Radyo ve televizyon cihazları
- Bilgisayarlar ve diğer kontrol tesisatları
- Emniyet tertibatları
- Yakın çevrede bulunan kişilerin sağlığı, özellikle de kalp pili ve işitme cihazı kullanan kişilerin sağlığı
- Kalibrasyon ve ölçüm tertibatları
- Çevrede bulunan diğer tertibatların arıza dayanımı
- Kaynak işlemlerinin yerine getirilmesi gereken çalışma saatleri

**Yayılmış arızaların azaltılması ile ilgili öneriler**

- Şebeke bağlantısı, ör. ek şebeke filtresi veya metal borular ile muhafaza
- Ark kaynak sisteminin bakımı
- Kaynak kutupları mümkün olduğunca kısa ve birbirine yakın olmalı ve yerden yürütülmelidir
- Potansiyel eşitleme
- İş parçasının topraklanması. İş parçasının doğrudan topraklanmasının mümkün olmadığı durumlarda bağlantının uygun kondansatörler ile gerçekleştirilmesi gerekmektedir.
- Çevrede bulunan diğer tertibatların veya tüm kaynak tertibatının muhafaza edilmesi

**Elektromanyetik alanlar!**

**Akım kaynağı elektrik veya elektromanyetik alanların oluşmasına neden olabilir, bu alanlar EDV-, CNC-cihazları, telekomünikasyon hatları, ağ-, sinyal hatları ve kalp ritim düzenleyicileri gibi cihazların fonksiyonları üzerinde olumsuz etkiler yaratabilir.**



- Bakım talimatlarına uyunuz > bkz. Bölüm 6.1!
- Kaynak hatlarını tamamen çözün!
- İşimaya karşı hassas olan cihazları veya donanımları uygun bir biçimde yalıtın!
- Kalp ritim düzenleyicilerinin fonksiyonları olumsuz olarak etkilenebilir (Gerekli görüldüğünde bir hekim tavsiyesi alınmalı).

## ⚠ DİKKAT



### Kullanıcının yükümlülükleri!

#### Makineyi çalıştırmak için ilgili ulusal yönergeler ve yasalara uyulmalıdır!

- Çalışırken işçilerin sağlık korumasını ve güvenliğini arttırmak için önlemler alma ile ilgili çerçeve yönergenin (89/391/EWG) ve buna ait özel yönergelerin ulusal uygulaması.
- Özellikle işçiler tarafından çalışırken iş araçlarının kullanımında güvenlik ve sağlık koruması hakkında asgari kurallar ile ilgili yönerge (89/655/EWG).
- İlgili ülkenin iş güvenliği ve kaza önleme kuralları.
- Makinenin IEC 60974 uyarınca kurulması ve çalıştırılması-9.
- Kullanıcı düzenli aralıklarla güvenlik bilincine uygun çalışma ile ilgili eğitilmelidir.
- Makinenin IEC 60974 uyarınca düzenli kontrolü-4.



### **Yabancı bileşenlerden kaynaklanan cihaz hasarlarında üretici garantisi ortadan kalkar!**

- **Yalnızca teslimat programımızda bulunan sistem bileşenleri ve seçenekler (akım kaynakları, kaynak torçları, elektrot tutucular, uzaktan ayarlayıcı, yedek ve aşınan parçalar vs.) kullanın!**
- **Aksesuar bileşenlerini yalnızca akım kaynağı kapalıyken bağlantı yuvasına takın ve kilitleyin!**

### Kamusal besleme şebekesine bağlantı ile ilgili gereklilikler

Yüksek performans makineleri besleme şebekesinden çektikleri elektrik nedeniyle şebeke kalitesini etkileyebilirler. Bu neden bazı makine tipleri için bağlantı sınırlamaları veya mümkün olan azami performans empedansı veya kamusal şebeke ile olan arayüzde gerekli olan asgari besleme kapasitesi ile ilgili gereklilikler ( ortak arayüz noktası PCC) geçerli kılınabilir ancak bu işlem için de makinelerin teknik verilerinin dikkate alınması gerekmektedir. Böyle bir durumda besleme şebekesinin işletmecisi ile görüşerek makinenin şebekeye bağlanıp bağlanamayacağını tespit edilmesi makinenin işletmecisinin veya kullanıcısının sorumluluğu altındadır.

## 2.4 Taşıma ve kurulum

## ⚠ UYARI



### Koruyucu gaz tüplerinin hatalı kullanımından kaynaklanan yaralanma tehlikesi!

#### Koruyucu gaz tüplerinin hatalı kullanımı ve yetersiz bir şekilde sabitlenmesi, ağır yaralanmalara neden olabilir!

- Gaz üreticilerinin ve basınçlı gaz yönetmeliğinin talimatlarına uygun hareket edin!
- Koruyucu gaz tüpünün valfine herhangi bir sabitleme elemanı monte edilmemelidir!
- Koruyucu gaz tüpünün ısınmasını engelleyin!

**⚠ DİKKAT****Besleme hatlarından kaynaklanan kaza tehlikesi!**

Nakil sırasında bağlantısı kesilmeyen besleme hatları (elektrik hatları, kumanda hatları vs.), tehlikelere ve kazalara (ör. bağlı cihazların devrilmesi ve insanların zarar görmesi) yol açabilir!

- Nakliye öncesinde besleme hatlarının bağlantılarını kesin!

**Devrilme tehlikesi!**

İşlemler ve kurulum esnasında makine devrilebilir, insanlar yaralanabilir veya zarar görebilir. Devrilme emniyeti 10°'lik bir açığa kadar (IEC 60974-1'e uygun olarak) temin edilmiştir.

- Makineyi düz, sağlam bir zemin üzerinde kurun veya taşıyın!
- Aksuasurları uygun malzemeler ile emniyete alın!

**Yanlış döşenen hatlar nedeniyle kaza tehlikesi!**

**Doğru döşenmeyen hatlar (şebeke, kumanda, kaynak hatları veya ara hortum paketleri) takılıp düşmenize yol açabilir.**

- Besleme hatları zemine düz döşenmelidir (ilmek oluşumu önlenmelidir).
- Yaya ve taşıma yollarına döşeme önlenmelidir.

**Isınan soğutma sıvısı ve bağlantıları nedeniyle yaralanma tehlikesi!**

**Kullanılan soğutma sıvısı ve bağlantıları / bağlantı noktaları işletim sırasında çok ısınabilir (su soğutmalı model). Soğutma maddesi devresi açılırken dışarı çıkan soğutma maddesi, yanıklara yol açabilir.**

- Soğutma maddesi devresini yalnızca güç kaynağı ve soğutma cihazı kapalıyken açın!
- Öngörülen koruyucu ekipmanları kullanın (koruyucu eldiven)!
- Hortum hatlarının açık bağlantılarını uygun tıplarla kapatın.

**Makineler dik konumda çalıştırılmak üzere tasarlanmıştır!**

**İzin verilmeyen konumlarda çalıştırmak makine arızalarına neden olabilir.**

- Taşıma ve çalıştırma işlemleri sadece dik konumda gerçekleştirilmelidir!

**Usule aykırı bağlantı nedeniyle ek donanım bileşenleri ve elektrik kaynağı hasar görebilir!**

- Ek donanım bileşenlerini yalnızca kaynak makinesi kapalıyken ilgili bağlantı yuvasına takın ve kilitleyin.
- Ayrıntılı bilgileri ilgili ek donanım bileşeninin kullanma kılavuzunda bulabilirsiniz!
- Ek donanım bileşenleri akım kaynağı açıldıktan sonra otomatik olarak tanınır.

**Toz koruma kapakları bağlantı yuvalarını ve dolayısıyla cihazı kirden ve cihaz hasarlarından korur.**

- Bağlantıda hiçbir ek donanım bileşeni çalıştırılmıyorsa, toz koruma kapağı takılı olmalıdır.
- Arıza ya da kayıp durumunda toz koruma kapağının yerine yenisi konmalıdır!

## 3 Amaca uygun kullanım

### ⚠ UYARI



**Amaca uygun olmayan kullanımdan kaynaklanan tehlikeler!**

Bu cihaz, sanayi ve esnafın kullanımına yönelik olarak en son teknolojiler ile güncel kurallara ve standartlara uygun olarak üretilmiştir. Bu cihaz, sadece tip levhasında belirtilen kaynak yöntemleri için öngörülmüştür. Bu cihaz, amacına uygun olarak kullanılmaması durumunda kişiler, hayvanlar ve eşyalar için tehlike arz edebilir. Uygunsuz kullanımdan kaynaklanan hiçbir zarar için sorumluluk kabul edilmez!

- Cihaz, yalnızca amacına uygun olarak ve eğitimli uzman personel tarafından kullanılmalıdır!
- Cihaz üzerinde uygunsuz değişiklikler veya yapısal modifikasyonlar yapılmamalıdır!

### 3.1 Uygulama alanı

Ark kaynak makinelerini ve torç soğutması ya da koruyucu gaz tüpü gibi işleme bağlı bileşenleri taşımak için.

### 3.2 Amaca uygun kullanım

Aşağıdaki sistem bileşenleri birbirleriyle kombine edilebilir:

Güç kaynağı	Tetrix XQ 230 puls DC Tetrix XQ 230 puls AC/DC
Cihaz kumandası	Comfort 3.0 Expert 3.0
Kaynak torcu soğutma cihazı	Cool XQ 40 Cool XQ 40 MV
Taşıma aracı	Trolly 35.3

### 3.3 Geçerli olan diğer belgeler

#### 3.3.1 Garanti

Garanti, bakım ve kontrol hakkında bilgi için internet sayfamıza bakınız: [www.ewm-group.com](http://www.ewm-group.com).

#### 3.3.2 Servis belgeleri (yedek parçalar)

### ⚠ UYARI



**Hatalı tamirat ve modifikasyon yapılamaz!**

Yaralanmaları ve cihazda hasar meydana gelmesini önlemek için cihaz yalnızca eğitimli, yetkin kişiler tarafından tamir ya da modifiye edilmelidir!  
**İzinsiz müdahalelerde garanti ortadan kalkar!**

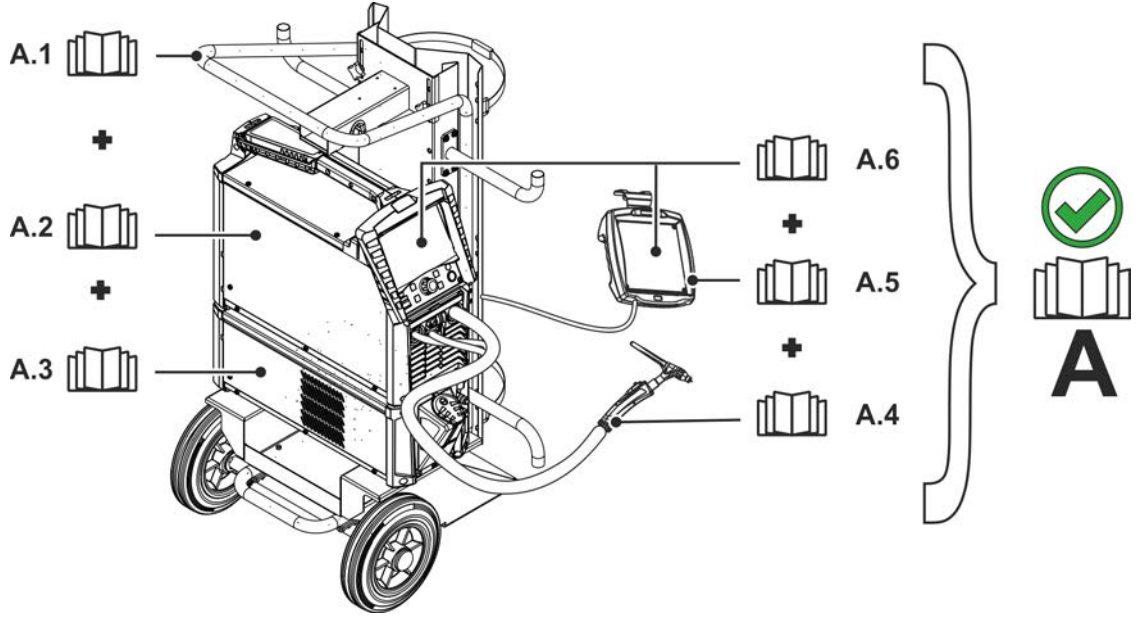
- Tamir gerektiğinde yetkin kişileri (eğitimli servis personeli) görevlendirin!

Yedek parçalar yetkili satıcıdan alınabilir.

### 3.3.3 Toplam belgenin parçası

Bu belge, belgeler toplamının bir parçasıdır ve diğer tüm kısmi belgelerle birlikte geçerlidir! Özellikle de güvenlik uyarıları olmak üzere tüm sistem bileşenlerinin kullanma kılavuzlarını okuyun ve bunlara uyun!

Resimde bir kaynak sisteminin genel örneği görünmektedir.

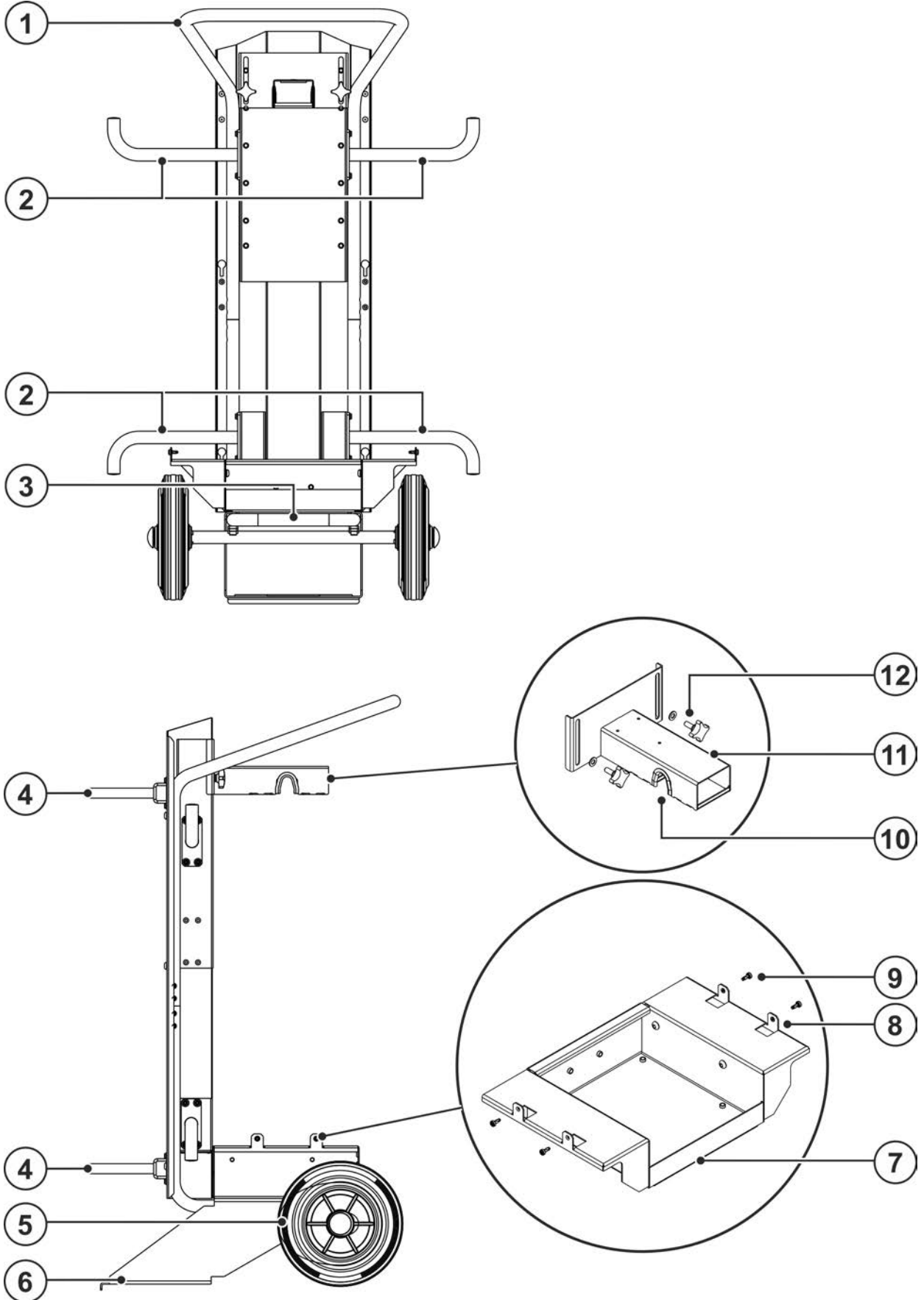


Şekil 3-1

Poz.	Belgeleme
A.1	Taşıma aracı
A.2	Güç kaynağı
A.3	Soğutma cihazı
A.4	Kaynak torcu
A.5	Uzaktan kumanda
A.6	Kontrol
A	Toplam belge

## 4 Cihaz açıklaması - Hızlı genel bakış

### 4.1 Arkadan görünüm / sağ yandan görünüm



Şekil 4-1

Poz.	Sembol	Tanım
1		<b>Taşıma sapı</b>
2		<b>Kablo ve hortum tutucu (karşılıklı yerleştirilmiş)</b>
3		<b>Basamak borusu &gt; bkz. Bölüm 5.4</b>
4		<b>Sigorta elemanı</b> Koruyucu gaz tüpünü sabitlemek için gergi kayışı
5		<b>Taşıma çarkı</b>
6		<b>Koruyucu gaz tüpü yuvası</b>
7		<b>Makine taşıyıcısı</b>
8		<b>Modül bağlantı elemanı</b> Sistem bileşenleri için vidalamalı bağlantıdır
9		<b>Sabitleme cıvataları</b>
10		<b>Cihaz taşıma tutanağı veya demiri için takma noktası</b> Üst cihaz sabitlemesi
11		<b>Travers</b> Üst cihaz sabitlemesi
12		<b>Sabitleme cıvataları, çapraz tutamak</b>

## 5 Yapı ve İşlev

### 5.1 Montaj

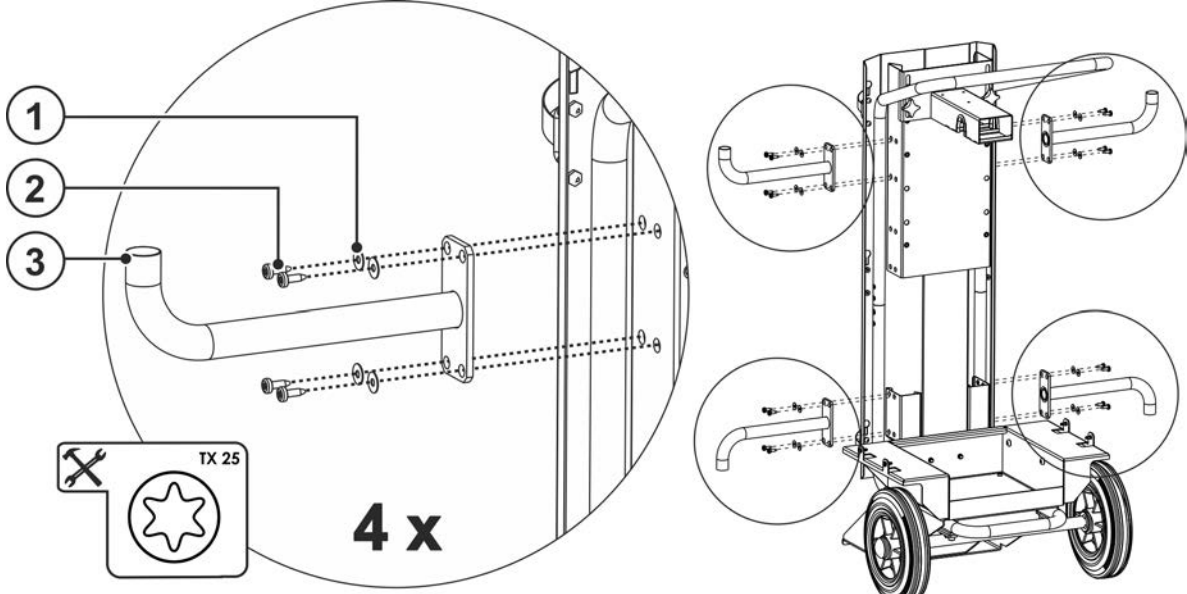
#### ⚠ UYARI



**Kurallara aykırı manipülasyonlar!**

Ürün üzerinde kurallara aykırı manipülasyonlar söz konusu olduğunda stabilite kayıpları yaşanabilir ve insanlar ağır şekilde yaralanabilir!

- Sadece makine ile birlikte gönderilen yapı ve sabitleme parçalarını kullanın!
- Bağlantı elemanlarını kontrol etmeden yükleme yapılmamalıdır!



Şekil 5-1

Poz.	Sembol	Tanım
1		Disk yayı M5
2		Dişli oluklu vida M5 x 14 mm
3		Kablo ve hortum tutucu (karşılıklı yerleştirilmiş)

- Tutucuları gönderilen civata malzemesi ile taşıma aracına sabitleyin. Tutucular karşılıklı olarak takılmalıdır (bkz. resim).



## 5.2 Makine sabitlemesi

## ⚠ DİKKAT

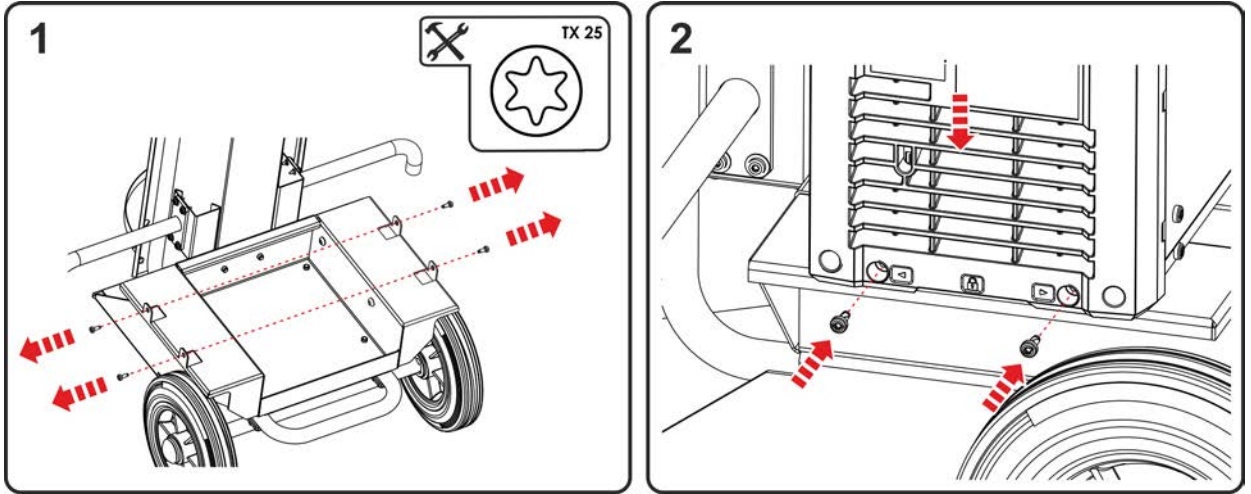


**Kurallara aykırı olarak sabitlenmiş makineler!**

**Taşıma sistemlerine kurallara uygun olmayan biçimde sabitlenmiş makineler, makine kombinasyonları ve aksesuarlar taşıma esnasında devrilebilir ve insanlara zarar verebilir!**

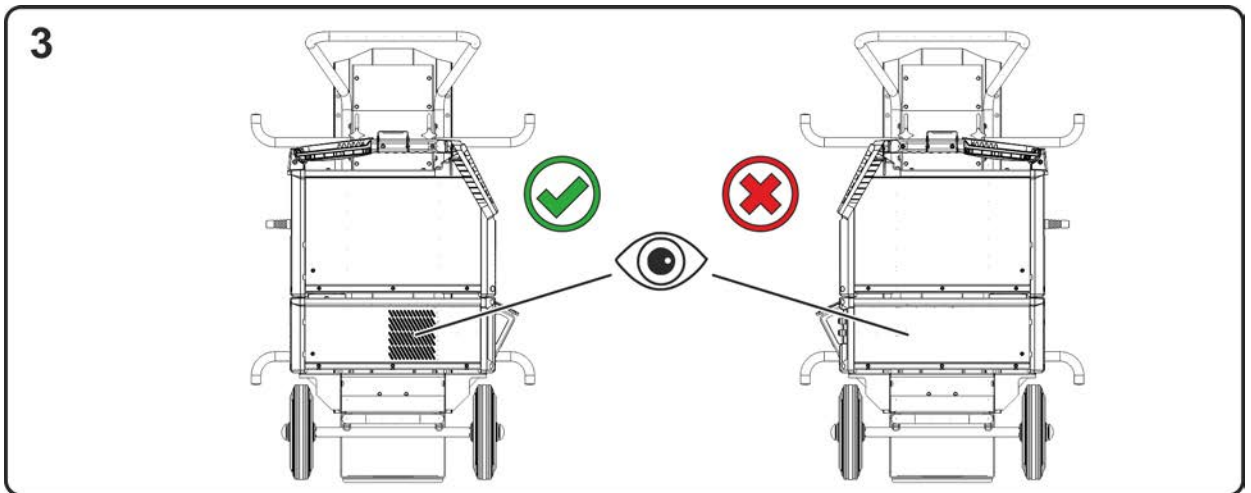
- Makinelerin sabitlenmesi için sadece makine ile birlikte gönderilen orijinal parçaları kullanın!
- Sistemleri sadece > bkz. Bölüm 3.2 belirtilen makinelerin taşınması için kullanın!
- Sabitleme noktalarını her taşıma işlemi öncesinde ve düzenli aralıklarla kontrol edin!

**Kaynak makinası, soğutma cihazı ile veya soğutma cihazı olmadan taşıma aracına monte edilebilir. Bunun için yalnızca travers yüksekliği (üst makina sabitlemesi) ayarlanmalıdır. Alt makina sabitlemesi (modül bağlantısı) her iki versiyonda da aynı şekilde yapılır.**



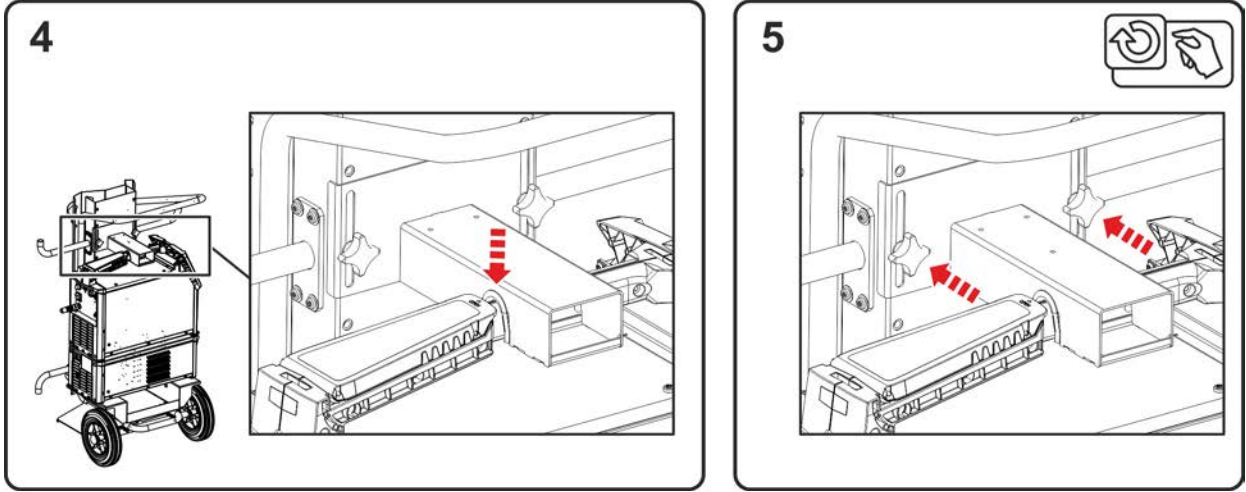
Şekil 5-2

- Modül bağlantısının dört civatasını taşıma aracından sökün.
- Kaynak makinasını ve/veya soğutma ünitesini taşıma aracındaki cihaz taşıyıcısının modül bağlantısına yukarıdan tam ortalarak yerleştirin. Taşıma aracını ve kaynak makinasını ve/veya soğutma ünitesini dört civata ile modül bağlantılarına sabitleyin.



Şekil 5-3

**Makinanın hizalamasına dikkat edin (soğutma ünitesi hava çıkışı).**



Şekil 5-4

- Kaynak makinasının taşıma tutamağını transversin takma noktasına (üst cihaz sabitlemesi) sabitleyin.
- Traversi iki çapraz tutamak civatasıyla sabitleyin.

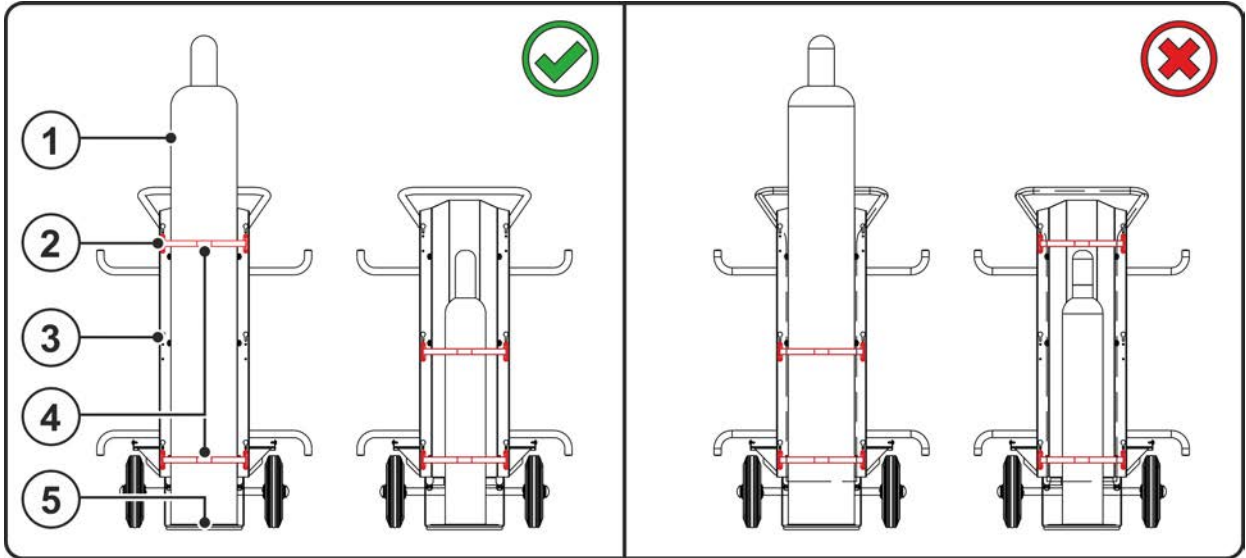
## 5.3 Koruyucu gaz tüpü sabitlemesi

### ⚠ UYARI



**Koruyucu gaz tüplerinin hatalı kullanımından kaynaklanan yaralanma tehlikesi!**  
**Koruyucu gaz tüplerinin hatalı veya yetersiz bir şekilde sabitlenmesi, ağır yaralanmalara neden olabilir!**

- Tüp sabitlemesi en az iki gergi kayışı ile yapılmalıdır!
- Üst gergi kayışının sabitleme noktasını tüpün büyüklüğüne göre ayarlayın!
- Tüp valfi üzerinde sabitleme yapılmamalıdır!



Şekil 5-5

Poz.	Sembol	Tanım
1		Koruma gazı şişesi
2		Üst gergi kayışı sabitleme noktası
3		Orta gergi kayışı sabitleme noktası
4		Sigorta elemanı Koruyucu gaz tüpünü sabitlemek için gergi kayışı
5		Koruyucu gaz tüpü yuvası

- Üst tüp sabitleme yüksekliğini ayarlayın:  
Büyük koruyucu gaz tüpü > Üst sabitleme noktasını kullanın  
Küçük koruyucu gaz tüpü > Orta sabitleme noktasını kullanın
- Gergi kayışlarının germe kilitlerini açın.
- Koruyucu gaz tüpünü, koruyucu gaz tüpü yuvasına yerleştirin.
- Koruyucu gaz tüpünü gergi kayışları ile sabitleyin (gergi kayışlarının sağlam, sıkıca oturmasına dikkat edin!).

## 5.4 Taşıma sistemi ile çalışma

### 5.4.1 Taşıma

#### ⚠ UYARI



**Vinçle taşınabilir makinelerin izinsiz taşınması kaza tehlikesi oluşturur!**  
**Makinenin vinçle taşınması ve asılmasına izin verilmemektedir! Makine düşebilir ve kişilerin yaralanmasına neden olabilir! Kabzeler, kayışlar veya tutucular sadece elle taşıma yapmak için uygundur!**

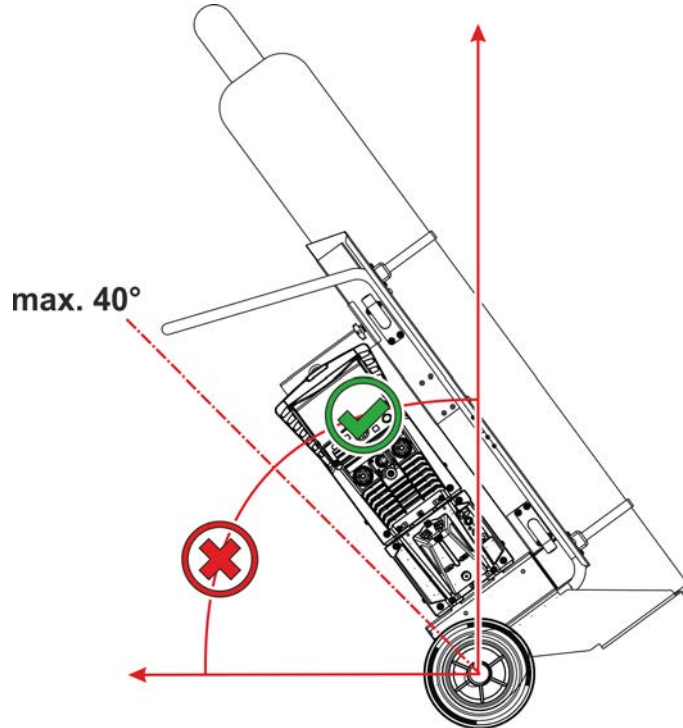
- Makine vinçle taşınmaya veya asılmaya uygun değildir!
- Vinçle kaldırma veya asılı durumda çalıştırma, makine modeline göre opsiyonludur ve gerekli olduğunda bu özellik sonradan eklenmelidir > bkz. Bölüm 8!

#### ⚠ DİKKAT



**Besleme hatlarından kaynaklanan kaza tehlikesi!**  
**Nakil sırasında bağlantısı kesilmeyen besleme hatları (elektrik hatları, kumanda hatları vs.), tehlikelere ve kazalara (ör. bağlı cihazların devrilmesi ve insanların zarar görmesi) yol açabilir!**

- Nakliye öncesinde besleme hatlarının bağlantılarını kesin!



Şekil 5-6

- Taşıma aracını taşıma tutamağından tutun.
- Ayağınızla basamak borusunu aksa sabitleyin ve taşıma aracını 40°'lik bir açığa kadar eğin.

## 5.4.2 Kablo ve/veya hortum tutucuları

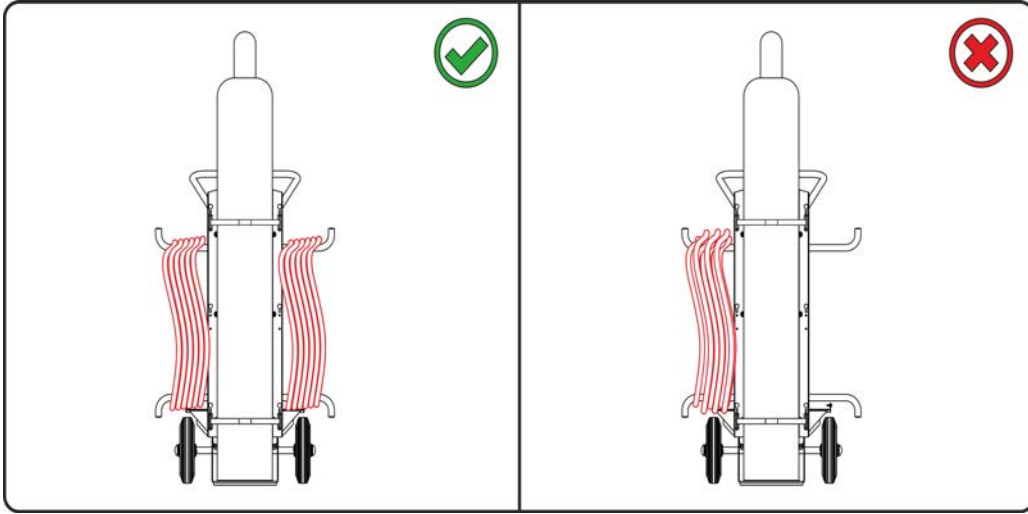
### ⚠ DİKKAT



**Kablo ve/veya hortum tutucularının usulüne uygun şekilde kullanılmaması nedeniyle kaza tehlikesi!**

**Düzgün sarılmayan kablolar veya hortumlar, taşıma aracında öngörülemeyen devrilme momentleri oluşturabilir ve yaralanmalara yol açabilir.**

- Kablo ve hortum tutucuları, yalnızca kaynak sistemine ait kabloları, hortumları veya hortum paketlerini taşımak için kullanılmalıdır.
- Yük dağılımının her iki kablo tutucusunda (sağ/sol) eşit olduğundan emin olun.
- Kablolar ve/veya hortumlar yere sürtünmemelidir (gergin asılmalarını sağlayın).
- Tüm kablolar ve hortumlar, kaynak işletimi için tamamen çözülmelidir.



Şekil 5-7

## 6 Tamir, bakım ve tasfiye

Onarım ve bakım işleri sadece eğitimli ve yetkili uzman personel tarafından yapılmalıdır, aksi takdirde garanti geçersiz olur. Servis ile ilgili her türlü konuda sadece yetkili bayinize, cihazın tedarikçisine başvurun. Garanti talepleri ile ilgili iadeler sadece yetkili bayiniz üzerinden gerçekleştirilebilir. Parça değişimi işlemlerinde sadece orijinal yedek parçalar kullanılmalıdır. Yedek parça siparişi esnasında makine tipi, seri numarası ve makinenin model numarası, tip tanımlaması ile yedek parçanın ürün numarası belirtilmelidir.

Bu cihaz, belirtilen ortam koşullarında ve normal çalışma koşullarında büyük ölçüde bakım gerektirmez ve asgari düzeyde temizlik gerektirir.

Makinenin kirli olması, makinenin ömrünü ve devrede kalma oranını azaltır. Temizlik, en az altı ayda bir olmak üzere, çevre koşullarına ve bu koşullara bağlı kirlenme oranlarına göre belli zaman aralıklarıyla düzenli olarak yapılmalıdır.

### 6.1 Bakım çalışmaları, aralıklar

#### 6.1.1 Günlük Bakım İşleri

- Gaz tüpü güvenlik elemanları
- Diğer, genel durum
- Hareketli parçaları temiz tutun.
- Tekerlekler ve bunların güvenlik elemanları
- Taşıma elemanları (kemer, kaldırma kulağı, kabze)

#### 6.1.2 Aylık bakım çalışmaları

- Cıvata bağlantılarını sıkın.
- Depoyu hasarlar ile ilgili olarak kontrol edin.
- Düzenli aralıklarla bakım ve arızalar ile ilgili kontroller yapın.
- Yüzeyleri ve camı nemli bir bez ile temizleyin (aşındırıcı temizlik maddeleri kullanmayın)!

### 6.2 Makineyi tasfiye etme



**Kurallara uygun tasfiye!**

**Makine, geri dönüştürülmesi gereken değerli hammaddeler içerir.**

- **Evsel atıklarla birlikte tasfiye etmeyin!**
- **Atık tasfiyesi ile ilgili resmi düzenlemelere uyun!**

## 7 Teknik veriler

### 7.1 Trolly 35.3

**Performans bilgileri ve garanti yalnızca orijinal yedek ve aşınan parçalarla bağlantılı olarak geçerlidir!**

maks. Boy (Koruyucu gaz tüpü)	1660 mm 65.35 inç
maks. Çap (Koruyucu gaz tüpü)	229 mm 9 inç
Dolum miktarı (Koruyucu gaz tüpü)	10 l-50 l 2.6 gal.-13.2 gal.
maks. Doldurma basıncı (Koruyucu gaz tüpü)	300 bar 30 MPa
Boyutlar (l x b x h)	1188 x 600 x 745 mm 467.7 x 236.2 x 293.3 inç
Ağırlık	35 kg 77.2 lb

## 8 Ek donanım

Kaynak torçları, iş parçası uçları, elektrot pensleri veya ara hortum paketleri gibi performansa bağlı aksesuar bileşenleri yetkili distribütörünüzden temin edebilirsiniz.

### 8.1 Genel ek donanımlar

Tip	Açıklama	Ürün numarası
ON CS Trolley 35.2-2	Trolley 35.2-2 için vinç askısı	092-002931-00000

**9 Ek**  
**9.1 Bayi bulma**

Sales & service partners  
[www.ewm-group.com/en/specialist-dealers](http://www.ewm-group.com/en/specialist-dealers)



"More than 400 EWM sales partners worldwide"