



HU

Szállítókosz

Trolley 35.3

099-008847-EW511

A kiegészítő rendszerdokumentációkban leírtakat is figyelembe kell venni!

09.02.2021

**Register now
and benefit!
Jetzt Registrieren
und Profitieren!**

www.ewm-group.com



Általános tanácsok

FIGYELMEZTETÉS



Olvassa el a kezelési és karbantartási utasítást!

A kezelési és karbantartási utasítás ismerteti a termékek biztonságos kezelését.

- Az összes rendszerelem kezelési és karbantartási utasítását el kell olvasni és be kell tartani, különös tekintettel a biztonsági utasításokra és figyelmeztetésekre!
- A baleset-megelőzési előírásokat és az egyes országokra vonatkozó rendelkezéseket vegye figyelembe!
- A kezelési és karbantartási utasítást a készülék használati helyén kell tárolni.
- A készüléken lévő biztonsági jelek és figyelmeztető táblák a lehetséges veszélyekről adnak felvilágosítást.
Azoknak mindig felismerhetőeknek és olvashatóaknak kell lenniük.
- A készülék a technika mai szintjének és a szabályoknak ill. szabványoknak megfelelően készült és csak szakértők üzemeltethetik, végezhetik karbantartását és javíthatják.
- A készüléktechnika továbbfejlődése következtében fellépő műszaki módosítások különböző hegesztési viselkedést eredményezhetnek.

A telepítéssel, üzembe helyezéssel, üzemeltetéssel, az alkalmazás helyének sajátosságaival, valamint az alkalmazás céljával kapcsolatos kérdéseivel forduljon értékesítési partneréhez vagy vevőszolgálatunkhoz a +49 2680 181-0 telefonszámon.

A hivatalos értékesítési partnerek listáját a www.ewm-group.com/en/specialist-dealers webcímen érheti el.

A gyártó felelőssége ennek a készüléknek az üzemeltetésével kapcsolatban kizárólag csak annak működőképességére korlátozódik. Minden további felelősség – teljesen mindegy, hogy milyen alapon nyugszik – nyomatékosan ki van zárva. A felelősségnek ezt a korlátozását a gép üzembe helyezésével a felhasználó elismeri.

A kezelési utasításban leírtakat, valamint a gép üzemeltetésének, használatának és karbantartásának módját a gyártó nem tudja felügyelni.

A készülék szakszerűtlen összeszerelése anyagi károkat és személyi sérüléseket okozhat. Ezért a gyártó semmiféle felelősséget nem vállal az olyan veszteségért, kárért vagy költségért, amely a készülék hibás összeszerelésének, szakszerűtlen üzemeltetésének valamint hibás használatának vagy karbantartásának következménye, vagy valamilyen módon azzal összefüggésbe hozható.

© EWM AG

Dr. Günter-Henle-Straße 8
56271 Mündersbach Germany
Tel: +49 2680 181-0, Fax: -244
E-mail: info@ewm-group.com
www.ewm-group.com

A jelen dokumentum szerzői joga a gyártó tulajdonát képezi.

Sokszorosítás, még kivonatos formában is, csak a gyártó írásos engedélyével lehetséges.

A jelen dokumentum tartalma gondos kutatásokon, ellenőrzéseken és összeállításon alapszik, ennek ellenére a változtatás, elírás és tévedés joga fenntartva.

1 Tartalomjegyzék

1	Tartalomjegyzék	3
1	Tartalomjegyzék	3
2	A saját biztonsága érdekében	5
2.1	A jelen dokumentáció használatára vonatkozó tudnivalók	5
2.2	Szimbólumok jelentése	6
2.3	Biztonsági előírások	7
2.4	Szállítás és előkészületek a hegesztéshez	10
3	Rendeltetészerű használat	12
3.1	Alkalmazási terület	12
3.2	Kizárólag az alábbi készülékekkel együtt használható és üzemeltethető	12
3.3	Érvényes dokumentumok	12
3.3.1	Garancia	12
3.3.2	Szervizdokumentumok (pótalkatrészek)	12
3.3.3	A teljes dokumentáció része	13
4	A gép működésének ismertetése – gyors áttekintés	14
4.1	Hátulnézet / oldalnézet jobbról	14
5	Felépítés és funkciók	16
5.1	Szerelés	16
5.2	Készülékrögzítés	17
5.3	Védőgázpalack rögzítője	18
5.4	A szállítókoszi használata	19
5.4.1	Szállítás	19
5.4.2	Kábel-, ill. tömlőtartó	20
6	Karbantartás, ápolás és hulladékkezelés	21
6.1	Karbantartási munkák, időközök	21
6.1.1	Napi karbantartási munkák	21
6.1.2	Havonta elvégzendő karbantartási munkák	21
6.2	Elhasználdott készülékek ártalmatlanítása	21
7	Műszaki adatok	22
7.1	Trolley 35.3	22
8	Kiegészítők	23
8.1	Általános kiegészítők	23
9	Melléklet	24
9.1	Viszonteladó keresése	24

2 A saját biztonsága érdekében

2.1 A jelen dokumentáció használatára vonatkozó tudnivalók

VESZÉLY

Azokra a munka- és üzemi folyamatokra vonatkozik, amelyeket szigorúan be kell tartani annak érdekében, hogy a közvetlenül súlyos személyi sérüléseket vagy halálos kimenetelű baleseteket elkerüljünk.

- A veszélyre figyelmeztető matrica tartalmazza a "VESZÉLY" szót és egy általános veszélyre utaló szimbólumot.
- A veszély típusára az oldal szélén található piktogram utal.

FIGYELMEZTETÉS

Azokra a munka- és üzemi folyamatokra vonatkozik, amelyeket szigorúan be kell tartani annak érdekében, hogy egy lehetséges súlyos személyi sérülést vagy halálos kimenetelű balesetet elkerüljünk.

- A veszélyre figyelmeztető matrica tartalmazza a "FIGYELMEZTETÉS" szót és egy általános veszélyre utaló szimbólumot.
- A veszély típusára az oldal szélén található piktogram utal.

VIGYÁZAT

Azokra a munka- és üzemi folyamatokra vonatkozik, amelyeket a lehetséges könnyebb sérülések elkerülése érdekében pontosan be kell tartani.

- A veszélyre figyelmeztető matrica tartalmazza a "VIGYÁZAT" szót és egy általános veszélyre utaló szimbólumot.
- A veszély típusára az oldal szélén található piktogram utal.




Műszaki sajátosságok, amelyeket az anyagi károk és a készülék károsodásának elkerülése érdekében a felhasználónak figyelembe kell vennie.

Pontokba szedettek azok a kezelési utasítások és felsorolások, amelyek lépésről lépésre megmutatják Önnek, hogy az adott helyzetben mit kell tenni, pl.:

- Az áramkábel csatlakozóját egy megfelelő ellendarabba bedugni és rögzíteni.

2.2 Szimbólumok jelentése

Szim-bólum	Leírás	Szim-bólum	Leírás
	Vegye figyelembe a műszaki sajátosságokat.		Megnyomás és elengedés (léptetés/gombnyomás)
	Készülék kikapcsolása		Elengedés
	Készülék bekapcsolása		Megnyomás és nyomva tartás
	Helytelen/érvénytelen		Kapcsolás
	Helyes/érvényes		Forgatás
	Bemenet		Számérték/beállítható
	Navigálás		A jelzőlámpa zölden világít
	Kimenet		A jelzőlámpa zölden villog
	Időkijelzés (példa: 4 s várakozás/működtetés)		A jelzőlámpa pirosan világít
	Megszakítás a menükijelzésben (további beállítási lehetőségek lehetségei)		A jelzőlámpa pirosan villog
	Szerszám nem szükséges/használatának mellőzése		
	Szerszám szükséges/használata		

2.3 Biztonsági előírások

FIGYELMEZTETÉS



**Balesetveszély a biztonsági utasítások figyelmen kívül hagyása esetén!
A biztonsági utasítások figyelmen kívül hagyása életveszéllyel járhat!**

- Gondosan olvassa el ezen útmutató biztonsági utasításait!
- A baleset-megelőzési előírásokat és az egyes országokra vonatkozó rendelkezéseket vegye figyelembe!
- A munkaterületen lévő személyeket utasítsa az előírások betartására!



Elektromos feszültség által okozott sérülésveszély!

Az elektromos feszültségek érintés esetén életveszélyes áramütésekhez és égési sérülésekhez vezethetnek. Az alacsony feszültségek megérintése ijedséget okozhat, amelynek következtében az illető személy balesetet szenvedhet.

- Ne érintsen meg közvetlenül a feszültség alatt álló részeket, mint pl. hegesztőáram csatlakozóját, rúd-, volfrám- vagy huzalelektrodák!
- A hegesztőpisztolyt és/vagy az elektródafogót mindig elkülönítve tegye le!
- Viseljen komplett személyi védőfelszerelést (a felhasználástól függően)!
- A készüléket kizárólag hozzáértő szakszemélyzetnek szabad felnyitni!
- A készüléket nem szabad csövek felolvasztására használni!



Veszély több áramforrás összekapcsolása esetén!

Amennyiben több áramforrást kell párhuzamosan vagy sorban összekapcsolni, az csak szakember által, a IEC 60974-9 szabvány "Létesítés és üzemeltetés" és a BGV D1 baleset-megelőzési előírások (korábban VBG 15) ill. az országspecifikus rendelkezések szerint történhet!

A berendezéseket az ívhegesztési munkákhoz csak ellenőrzés után szabad engedélyezni, annak biztosítására, hogy a megengedett üresjáratú feszültség ne legyen túllépve.

- A készülék csatlakoztatását kizárólag szakemberrel végeztesse!
- Az egyes áramforrások üzemben kívül helyezésekor az összes hálózati- és hegesztőáram vezetéket megbízható módon a teljes hegesztőrendszerrel le kell választani. (Visszatáplálás általi veszély!)
- Ne kapcsoljon össze pólusváltó kapcsolóval ellátott hegesztőgépeket (PWS-sorozat) vagy váltóáramú hegesztéshez való készülékeket (AC), mert egy egyszerű kezelési hiba miatt az ívfeszültségek meg nem engedhető módon összeadódnak.



Sugárzás, vagy hő okozta sérülésveszély!

Az ívfénysugárzás a bőr és a szem sérüléséhez vezet.

A forró munkadarabbal és szikrával való érintkezés égési sérüléshez vezet.

- Használjon megfelelő védelmi fokozatú hegesztőpajzsot, ill. hegesztősisakot (az alkalmazástól függően)!
- Viseljen az ország idevágó előírásainak megfelelő száraz védőruházatot (pl. hegesztőpajzsot, kesztyűt stb.)!
- Védje a kívül álló személyeket a sugárzástól és vakítástól hegesztőfüggönnyel, vagy megfelelő védőfallal!

FIGYELMEZTETÉS



Nem megfelelő ruházat miatti sérülésveszély!

A sugárzás, a hő és a villamos feszültség elkerülhetetlen veszélyforrások az ívhegesztés során. A felhasználót teljes, egyéni védőfelszereléssel kell ellátni. A védőfelszerelésnek a következő kockázatok ellen kell védelmet nyújtania:

- Légzésvédelem egészségre ártalmas anyagok és keverékek (füstgázok és gőzök) ellen vagy megfelelő intézkedéseket kell tenni (elszívás, stb.).
- Ionizáló sugárzás (infravörös és UV-sugárzás) és hő ellen szabályos védőeszközzel rendelkező hegesztősisak.
- Száraz hegesztő ruházat (cipő, kesztyű és testvédelem) a, i védelmet nyújt a meleg környezet ellen, ami pl. 100 °C vagy azt meghaladó hőmérséklet is lehet, ill. áramütés ellen és feszültség alatt álló alkatrészekon történő munkavégzéskor.
- Káros zaj elleni hallásvédelem.



Robbanásveszély!

Látszólag veszélytelen anyagok zárt térben a felmelegedés hatására túlnyomást hozhatnak létre.

- A munkaterületen található éghető vagy robbanásveszélyes anyagokat tartalmazó tárgyakat el kell távolítani!
- Robbanásveszélyes folyadékokat, porokat vagy gázokat tilos hegesztéssel vagy vágással felmelegíteni!



Tűzveszély!

A hegesztés közben keletkező magas hőmérsékletek, szóródó szikrák, izzó részek és forró salak miatt gyulladásveszély áll fenn.

- Ügyeljen a munkaterület közelében lévő tűzfészkekre!
- Ne tartson magánál könnyen gyulladó tárgyakat, mint pl. gyufa vagy öngyújtó.
- Tartson alkalmas oltókészülékeket a munkaterület közelében!
- Távolítsa el a hegesztés megkezdése előtt az éghető anyagmaradványokat a munkadarabról.
- A hegesztett munkadarabokat további megmunkálását csak a lehűlés után folytassa. Ne kerüljön kapcsolatba gyúlékony anyagokkal!

⚠ VIGYÁZAT



Füst és gázok!

A hegesztés során keletkező füst és gázok belégzése légszomjat illetve mérgezést okozhat! Továbbá az oldószerek gőzeiből (klórozott szénhidrogének) a hegesztőív által keltett ultraibolya sugárzás hatására mérgező foszgén keletkezhet!

- Bőséges mennyiségű frisslevegőt kell biztosítani!
- Az oldószerek gőzeit a hegesztőív sugárzási terétől távol kell tartani!
- Szükség esetén megfelelő légzésvédelmi eszközt kell viselni!



Zajterhelés!

A 70 dBA-nél nagyobb zaj tartós halláskárosodást okozhat!

- Munkavégzés közben megfelelő hallásvédő eszközt kell viselni!
- A munkaterületen tartózkodó más személyeknek is megfelelő hallásvédő eszközt kell viselni!



Az IEC 60974-10 szerint a hegesztőgépek az elektromágneses összeférhetőség két osztályába vannak beosztva (Az EMC-osztályt lásd a műszaki adatoknál) > lásd fejezet 7:



Az **A osztályú** készülékek nem alkalmazhatók olyan lakóövezetekben, amelyek az elektromos energiát a nyilvános kiefeszültségű ellátóhálózatról kapják. Az A osztályú készülékek elektromágneses összeférhetőségének biztosításánál ezekben az övezetekben - mind a vezetékhez kötött mind a sugárzott zavarok alapján - problémák léphetnek fel.



A **B osztályú** készülékek teljesítik az EMC követelményeket az ipari és lakóövezetekben, beleértve a nyilvános kiefeszültségű ellátóhálózatra csatlakozó lakóövezeteket.

Létesítés és üzemeltetés

Az ívhegesztő berendezések üzemeltetésénél néhány esetben elektromágneses zavarok léphetnek fel, habár minden hegesztőgép a szabványnak megfelelően betartja a kibocsátási határértékeket. A hegesztésből származó zavarokért a felhasználó a felelős.

A lehetséges környezeti elektromágneses problémák **értékeléséhez** a felhasználónak a következőket kell figyelembe venni: (Lásd még EN 60974-10 „A” függelék)

- hálózat-, vezérlő-, jel- és telekommunikációs vezetékek
- rádió és televíziókészülékek
- számítógép és egyéb vezérlőberendezések
- biztonsági berendezések
- a szomszédos személyek egészsége, különösen ha azok szívritmusszabályzót vagy hallókészüléket hordanak
- kalibráló- és mérőberendezések
- más berendezések zavartűrő képessége a környezetben
- a napszak, amelyben a hegesztési munkákat végre kell hajtani

Javaslatok a **zavarkibocsátások csökkentésére**

- Hálózati csatlakozás, pl. hálózati szűrő vagy árnyékolás fémcsővel
- Az ívhegesztő berendezés karbantartása
- A hegesztővezetékeknek olyan rövidnek és egymáshoz közelinek kell lenniük, amennyire csak lehetséges és a talajon kell futniuk
- Potenciálkiegyenlítés
- A munkadarab földelése. Azokban az esetekben, amikor a munkadarab földelése nem lehetséges, a kapcsolatot megfelelő kondenzátorokkal kell létrehozni.
- A környezetben lévő más berendezésektől történő vagy a teljes hegesztő berendezés árnyékolása

VIGYÁZAT



Elektromágneses mezők!

A hegesztőgép használata közben olyan elektromos vagy elektromágneses mezők keletkezhetnek, amelyek más elektromos készülékek (pl. számítógépek, CNC-vezérlésű gépek, telekommunikációs vezetékek, hálózati- és jelzővezetékek, szívritmus szabályozók) működését befolyásolhatják.

- A karbantartásra vonatkozó előírásokat be kell tartani > lásd fejezet 6. 1!
- A munka- és testkábel lehetőleg egyenesen lefektetni!
- A sugárzásra érzékeny készülékeket és berendezéseket megfelelően leárnyékolni!
- A szívritmus-szabályozók működését zavarhatja (szükség esetén kérje ki orvosa véleményét).



Az üzemeltető kötelességei!

A készülék üzemeltetéséhez be kell tartani a mindenkor nemzeti irányelveket és törvényeket!

- A munkavállalók munkahelyi biztonságának és egészségvédelmének javítását ösztönző intézkedések végrehajtásáról szóló (89/391/EGK) keretirányelv, valamint az ehhez kapcsolódó külön irányelvek nemzeti átültetését.
- Különösen a munkavállalók által a munkájuk során használt munkaeszközök biztonsági és egészségvédelmi minimumkövetelményeiről szóló irányelvet (89/655/EGK).
- Az adott ország helyben érvényes, a munkabiztonságra és baleset-megelőzésre vonatkozó előírásait.
- A készülék létesítése és üzemeltetése az IEC 60974 szerint-9.
- A felhasználót rendszeres időközönként oktatni kell a biztonságtudatos munkavégzésről.
- A készülék rendszeres vizsgálata a IEC 60974 szerint-4.



A nem eredeti gyári alkatrészek használatából eredő károokra nem vonatkozik a gyártóművi garancia!

- **Kizárólag a szállítási programunkban megtalálható eredeti gyári alkatrészeket és kiegészítőket (áramforrás, hegesztőpisztoly, elektródafogó, távvezérlő, alkatrész, kopóalkatrész, stb.) használjon!**
- **A kiegészítőket az áramforráshoz csak annak kikapcsolt állapotában szabad csatlakoztatni!**

Követelmények a nyílt elektromos táphálózatra történő csatlakoztatásra vonatkozóan

A nagyteljesítményű készülékek áramfelvételükkel befolyásolhatják a hálózati feszültség minőségét. Egyes készüléktípusok esetében ezért korlátokat állíthatnak fel annak csatlakoztatására vagy követelményeket határozhatnak meg a nyílt hálózatra történő csatlakozási pontnál (közös csatlakozási pont) a lehetséges maximális vonalimpedanciára vagy a szükséges minimális teljesítménykapacitásra vonatkozóan, rámutatva a készülék műszaki adataira is. A felelősség ilyen esetekben az üzemeltetőt vagy a készülék kezelőjét terheli. Szükség esetén megbeszélés keretében kell megállapodni az áramszolgáltatóval, hogy az adott készülék biztonságosan csatlakoztatható-e az elektromos hálózatra.

2.4 Szállítás és előkészületek a hegesztéshez

FIGYELMEZTETÉS



A védőgázpalackok helytelen kezelése miatti sérülésveszély!

A védőgázpalackok helytelen kezelése és nem megfelelő rögzítése súlyos sérülést okozhat!

- A gázgyártók és a nyomógázról szóló rendelet utasításait be kell tartani!
- A védőgázpalack szelepe nem szabad rögzítésnek lennie!
- Kerülje a védőgázpalack felmelegedését!

⚠ VIGYÁZAT



Balesetveszély az ellátóvezetékek miatt!

A szállítás közben a le nem választott ellátóvezetékek (hálózati vezeték, vezérlővezetékek stb.) veszélyeket, mint pl. a csatlakoztatott készülékek felborulása és személyi sérülések okozhatnak!

- Válassza le az ellátóvezetékét a szállítás előtt!



Eldőlés veszélye!

Munkavégzés közben vagy a készülék elhelyezésénél az eldőlni, személyi sérülést okozhat vagy megrongálódhat. A készülék (az IEC 60974-1 szabványnak megfelelően) maximum 10°-os lejtőn biztosított eldőlés ellen.

- Munkavégzés vagy szállítás közben a készüléket egy stabil vízszintes felületre kell elhelyezni!
- A részegységeket megfelelő módon kell rögzíteni!



Balesetveszély a szakszerűtlenül fektetett vezeték miatt!

A nem megfelelően fektetett vezeték (hálózati, vezérlő-, hegesztővezetékek vagy összekötő kábelkötegek) miatt elbotlás veszélye áll fenn.

- Az ellátóvezetéseket fektesse laposan a padlóra (kerülje a hurokképződést).
- Kerülje a gyalog- vagy szállítási utakon történő fektetést.



Felmelegedett hűtőfolyadék és azok csatlakozásai miatti sérülésveszély!

A használt hűtőfolyadék és azok csatlakozás-, ill. kötéspontjai erősen felmelegedhetnek üzem közben (vízhűtéses kivétel). A hűtőfolyadék kör megnyitásakor a kilépő hűtőfolyadék forrázásokat okozhat.

- A hűtőfolyadék kört kizárólag kikapcsolt áramforrásnál, ill. hűtőkészüléknél nyissa meg!
- Viseljen szabályszerű védőfelszerelést (védőkesztyű)!
- A tömlővezetékek nyitott csatlakozóit zárja megfelelő dugókkal.



A készüléket vízszintes helyzetben történő használatra tervezték!

Ha a készüléket nem a megengedett (vízszintes) helyzetben használják, akkor az károsodhat.

- A készüléket kizárólag vízszintes helyzetben szabad szállítani és üzemeltetni!



A kiegészítők szakszerűtlen csatlakoztatása az áramforrás és a kiegészítő meghibásodását okozhatja!

- A kiegészítőket kizárólag a hegesztőgép kikapcsolt állapotában, és csak a megfelelő aljzatba szabad csatlakoztatni és rögzíteni.
- Részletes leírás az adott kiegészítőről annak kezelési utasításában található!
- A hegesztőgép bekapcsolásakor az automatikusan felismeri a rácsatlakoztatott kiegészítőket.



Porvédő sapkák védik a csatlakozó aljzatokat és ezzel a készüléket a szennyeződésektől és a sérülésektől.

- Ha a készülék valamelyik csatlakozó aljzatába semmilyen kiegészítő nincs bedugva, akkor a porvédő sapkát rá kell dugni.
- Ha a porvédő sapka sérült vagy hiányzik, akkor cserélni, illetve pótolni kell!

3 Rendeltetésszerű használat

FIGYELMEZTETÉS



A nem rendeltetésszerű használat miatti veszélyek!!

A készülék a technika mai szintjének és a szabályoknak ill. szabványoknak megfelelően ipari használatra készült. Kizárólag a típustáblán megadott hegesztési eljárásokhoz használható. Nem rendeltetésszerű használat esetén a készülékből személyekre, állatokra és anyagi értékekre ható veszélyek származhatnak. Az ezekből eredő károkért nem vállalunk felelősséget!

- A készüléket kizárólag rendeltetésszerűen és képzett, szakértő személyzetnek szabad használnia!
- A készülék szakszerűtlen módosítása vagy átépítése tilos!

3.1 Alkalmazási terület

Ívhegesztő gépek és olyan kapcsolódó berendezések, mint például a hegesztőpisztoly-hűtőmodul vagy a védőgázpalack, szállításához.

3.2 Kizárólag az alábbi készülékekkel együtt használható és üzemeltethető

A következő rendszerkomponensek kombinálhatók egymással:

Áramforrás	Tetrix XQ 230 puls DC Tetrix XQ 230 puls AC/DC
Hegesztőgép vezérlése	Comfort 3.0 Expert 3.0
Vízhűtő egység	Cool XQ 40 Cool XQ 40 MV
Szállítókoscsi	Trolley 35.3

3.3 Érvényes dokumentumok

3.3.1 Garancia

Garanciára, karbantartásra és ellenőrzésre vonatkozó információk a www.ewm-group.com honlapon található.

3.3.2 Szervizdokumentumok (pótalkatrészek)

FIGYELMEZTETÉS



Tilos mindenféle szakszerűtlen átalakítás vagy javítás!

A sérülések és a készülék meghibásodásának elkerülése érdekében a készüléken bármiféle átalakítást vagy javítást csak arra kiképzett szakember végezhet! Szakszerűtlen javítás vagy átalakítás a garancia elvesztésével jár!

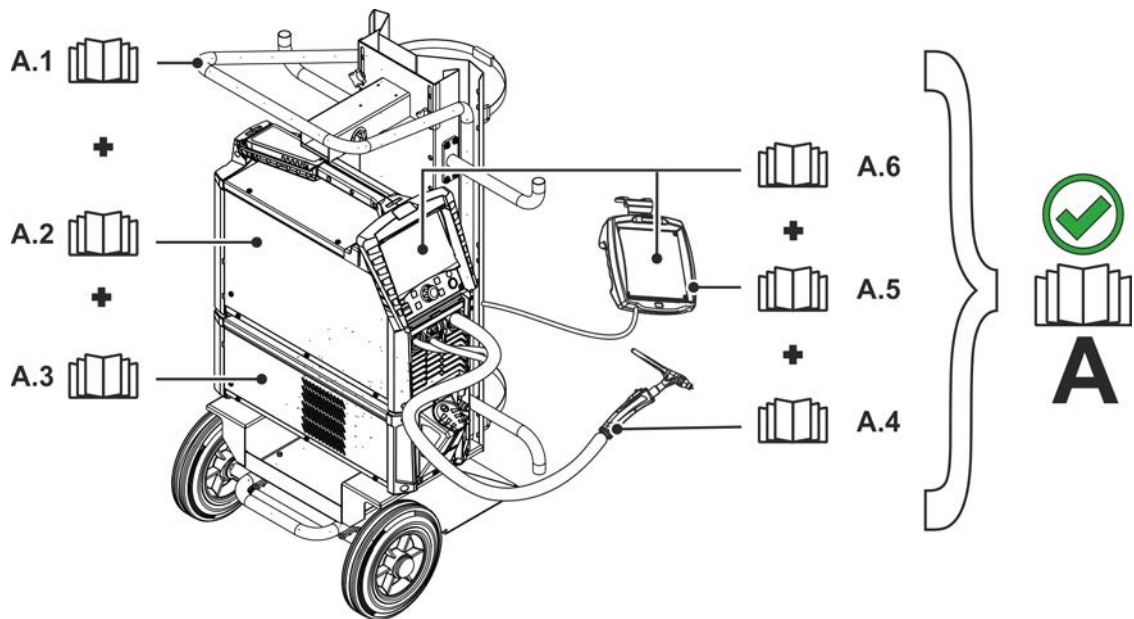
- Javítás igénye esetén kérje kiképzett szakember (EWM szakszerviz) segítségét!

Tartalék alkatrészek a területileg illetékes EWM-képviselőten keresztül rendelhetők.

3.3.3 A teljes dokumentáció része

Ez a használati utasítás a teljes dokumentáció része és csak az összes rész-dokumentummal együtt érvényes! Olvassa el és tartsa be az összes rendszerkomponens kezelési és karbantartási utasításait, különösen a biztonsági utasításokat!

Az ábra egy hegesztőrendszer általános példáját mutatja.

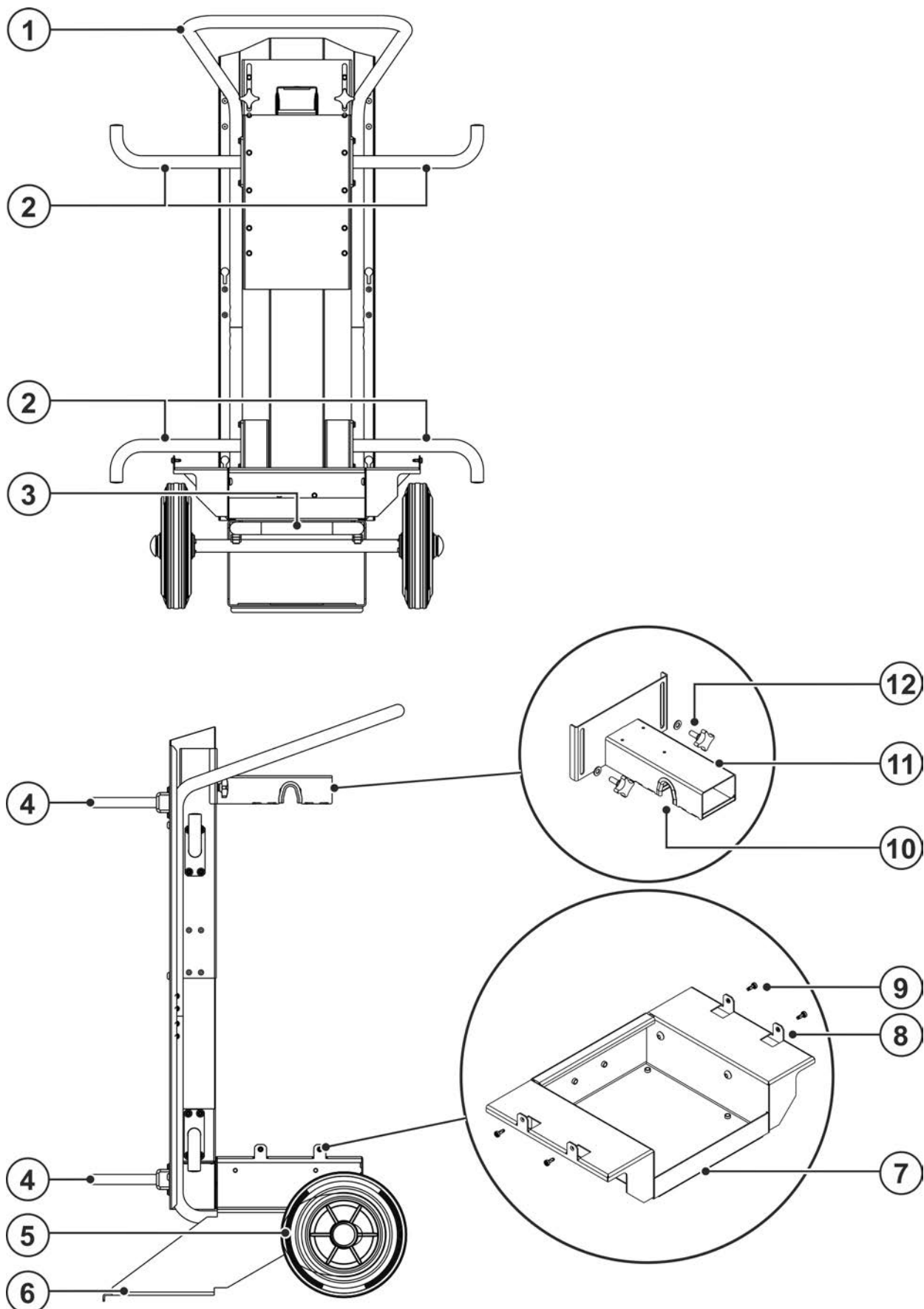


Ábra 3-1

Poz.	Dokumentáció
A.1	Szállítókosz
A.2	Áramforrás
A.3	Hűtőkészülék
A.4	Hegesztőpisztoly
A.5	Távvezérlők
A.6	Vezérlés
A	Teljes dokumentáció

4 A gép működésének ismertetése – gyors áttekintés

4.1 Hátulnézet / oldalnézet jobbról



Ábra 4-1

Poz.	Jel	Leírás
1		Fogantyú
2		Kábel-, ill. tömlőtartó (ellenkező irányba helyezve)
3		Fellépőcső > lásd fejezet 5.4
4		Biztosító elem Feszítőheveder a védőgázpalack rögzítéséhez
5		Kocsikerék
6		Védőgázpalack tároló
7		Készüléktartó
8		Modulösszekötő Csavarkötés a rendszer komponenseihez
9		Rögzítőcsavarok
10		A készülékszállító fogantyú, ill. rúd teherfelvevő pontja Felső készülékrögzítő
11		Kereszttartó Felső készülékrögzítő
12		Rögzítőcsavarok, keresztfogantyú

5 Felépítés és funkciók

5.1 Szerelés

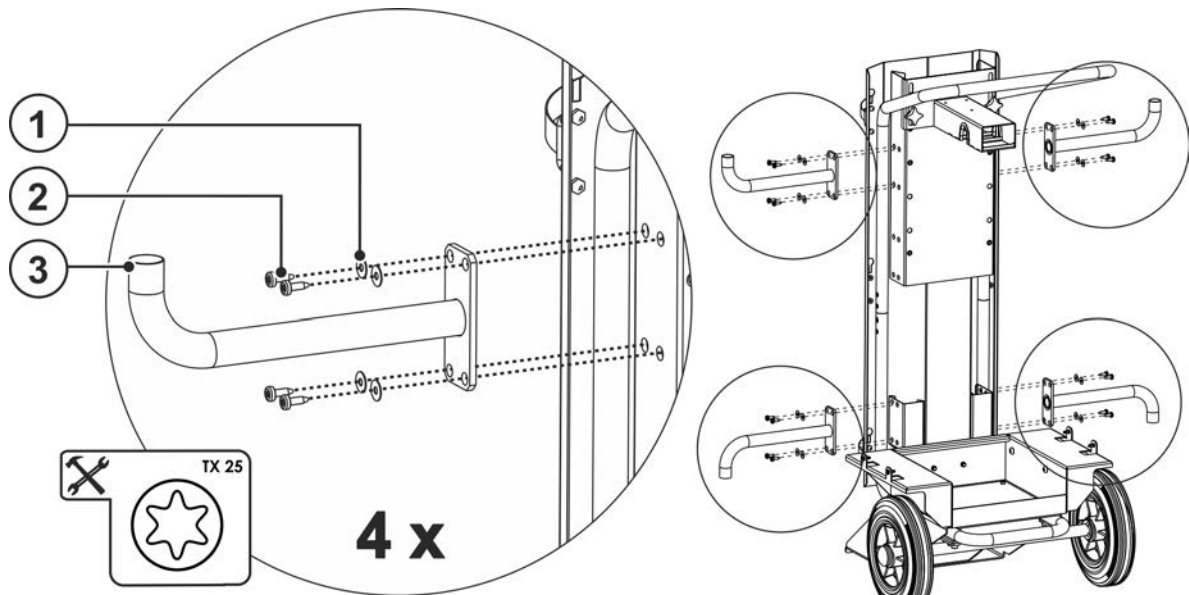
FIGYELMEZTETÉS



Szakszerűtlen átalakítás!

A termék szakszerűtlen átalakítása azzal járhat, hogy az elveszti stabilitását, és ezáltal súlyos személyi sérülést okozhat!

- Kizárólag a termékkel együtt szállított alkatrészeket és rögzítőelemeket használja!
- Addig tilos terhelni a készüléket, amíg összeszerelés után nem ellenőrizte az összekötőelemeket!



Ábra 5-1

Poz.	Jel	Leírás
1		Tányérrugó M5
2		Önmetsző menetnyomó csavar M5 x 14 mm
3		Kábel-, ill. tömlőtartó (ellenkező irányba helyezve)

- Rögzítse a tartókat a mellékelt csavareszközökkel a szállítókocsira. A tartókat ellenkező irányba helyezze el (lásd az ábrát).

5.2 Készülékrögzítés

⚠ VIGYÁZAT

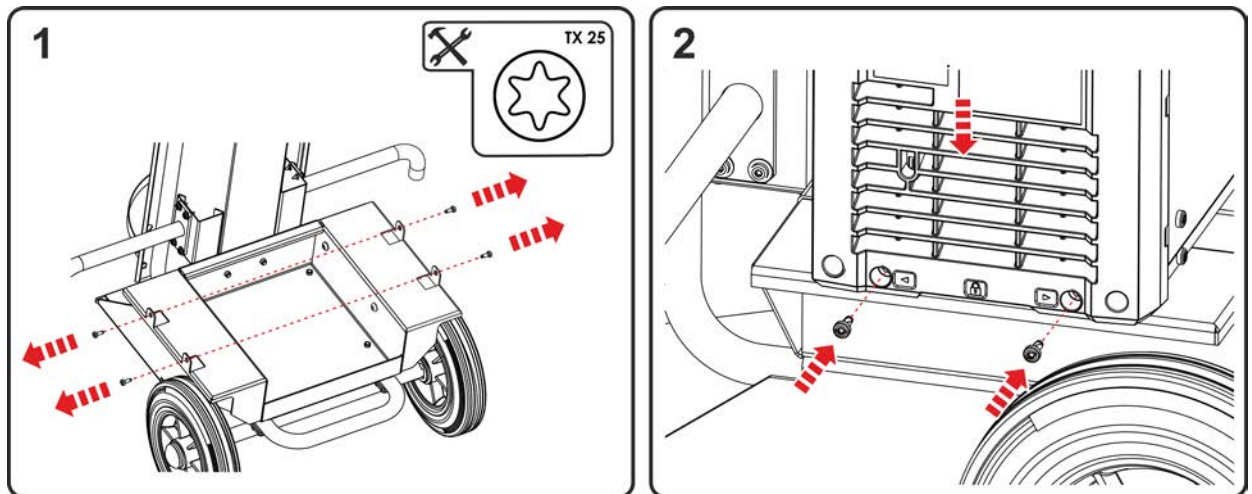


Szakszerűtlenül rögzített készülék!

A szállítókocsin nem szakszerűen rögzített készülékek, készülék kombinációk ill. kiegészítők szállítás közben leeshetnek és személyi sérülést okozhatnak!

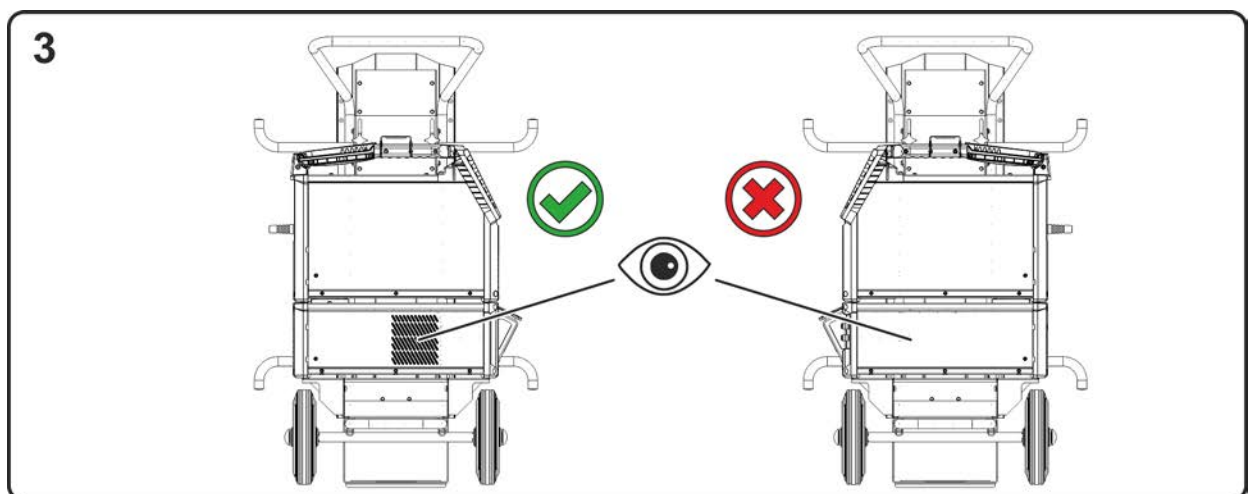
- A készülékek rögzítéséhez kizárólag a szállítókocsival együtt szállított eredeti alkatrészeket használja!
- A szállítókocsi kizárólag a > lásd fejezet 3.2 fejezetben megadott készülékek szállítására használható!
- A rögzítési pontokat minden szállítás előtt és rendszeres időközönként is ellenőrizni kell!

A hegesztőgép hűtőkészülékkel szerelhető fel a szállítókocsira. Ehhez csupán a keresztartó (felső készülékrögzítő) magasságát kell igazítani. Az alsó készülékrögzítő (modulösszekötő) mindkét változatnál azonos.



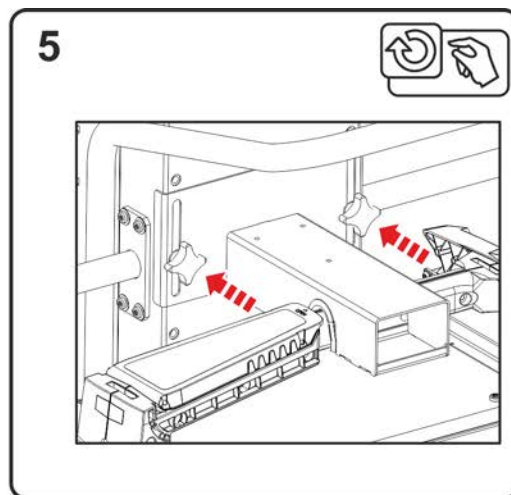
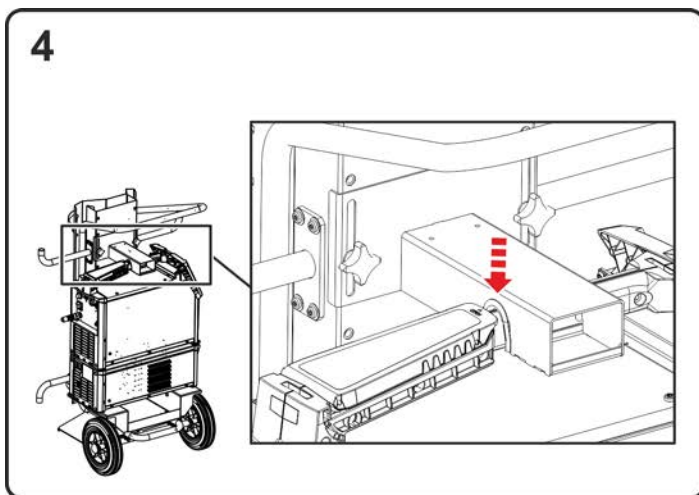
Ábra 5-2

- Csavarja ki a modulösszekötő mind a négy csavarát a szállítókocsiból.
- A hegesztőgépet, ill. a hűtőmodult a szállítókocsin lévő készüléktartó modulösszekötőjébe középen fentről helyezze be. A szállítókocsit és a hegesztőgépet, ill. a hűtőmodult rögzítse mind a négy csavarral a modulösszekötőre.



Ábra 5-3

Vegye figyelembe a készülék elrendezését (hűtőmodul levegőkivezetése).



Ábra 5-4

- A hegesztőgép szállítófogantyúját rögzítse a keresztartó teherfelvevő pontján (felső készü-lékrögzítés).
- Rögzítse a keresztartót a két keresztfogantúys csavarral.

5.3 Védőgázpalack rögzítője

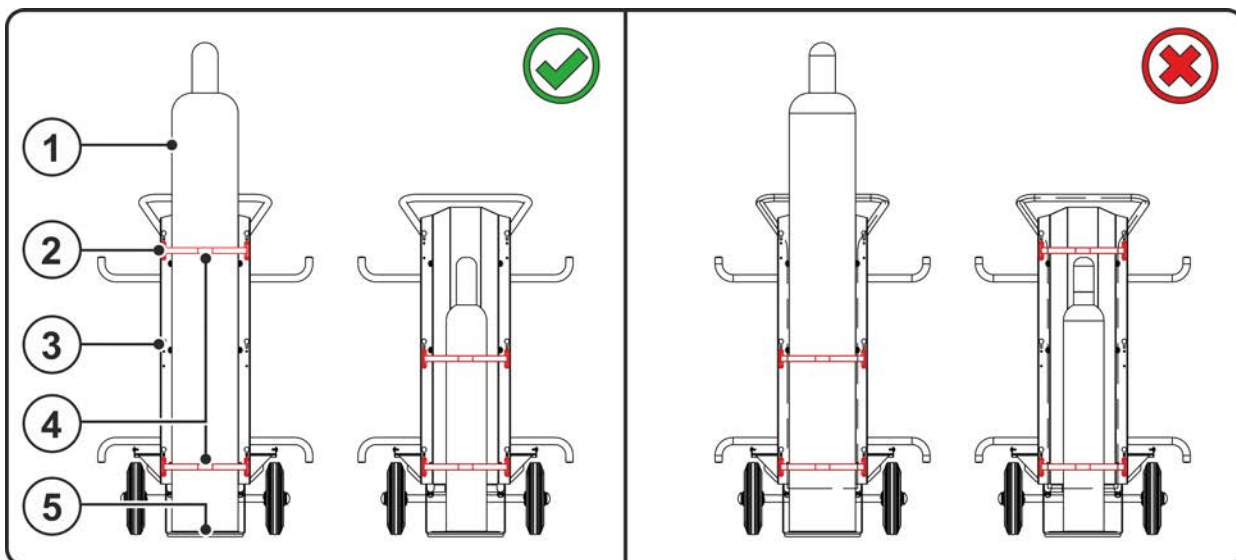
⚠ FIGYELMEZTETÉS



A védőgázpalackok helytelen kezelése által okozott sérülésveszély!

A védőgázpalackok nem szabályos vagy elégtelen rögzítése súlyos sérülést okozhat!

- A palackrögzítésnek két feszítőhevederrel kell történnie!
- Igazítsa a felső feszítőheveder rögzítési pontját a palack méretéhez!
- A palack szelepén nem történhet rögzítés!



Ábra 5-5

Poz.	Jel	Leírás
1		Gázpalack
2		A feszítőheveder felső rögzítési pontja
3		A feszítőheveder középső rögzítési pontja
4		Biztosító elem Feszítőheveder a védőgázpalack rögzítéséhez
5		Védőgázpalack tároló

- A felső palackrögzítő magasságállítása:
Nagy gázpalack > használja a felső rögzítési pontot
Kis gázpalack > használja a középső rögzítési pontot
- Nyissa ki a feszítőheveder feszítőreteszét.
- Állítsa a védőgázpalackot a védőgázpalack tartójába.
- Biztosítsa a védőgázpalackot a feszítőhevederrel (ügyeljen a feszítőhevederek stabil, szoros elhelyezkedésére!).

5.4 A szállítókocsi használata

5.4.1 Szállítás

⚠ FIGYELMEZTETÉS



Balesetveszély a nem daruzható készülékek meg nem engedett szállítása miatt! A készülék daruzása és felfüggesztése nem megengedett! A készülék leeshet és személyi sérüléseket okozhat! A fogantyúk, hevederek vagy tartók kizárólag csak kézzel történő szállításhoz alkalmasak!

- A készülék nem alkalmas daruzáshoz vagy felfüggesztéshez!
- A felfüggesztett állapotban történő daruzás, ill. üzemeltetés a készülék kivételétől függően opcionális, és szükség esetén utólagosan fel kell szerelni > lásd fejezet 8!

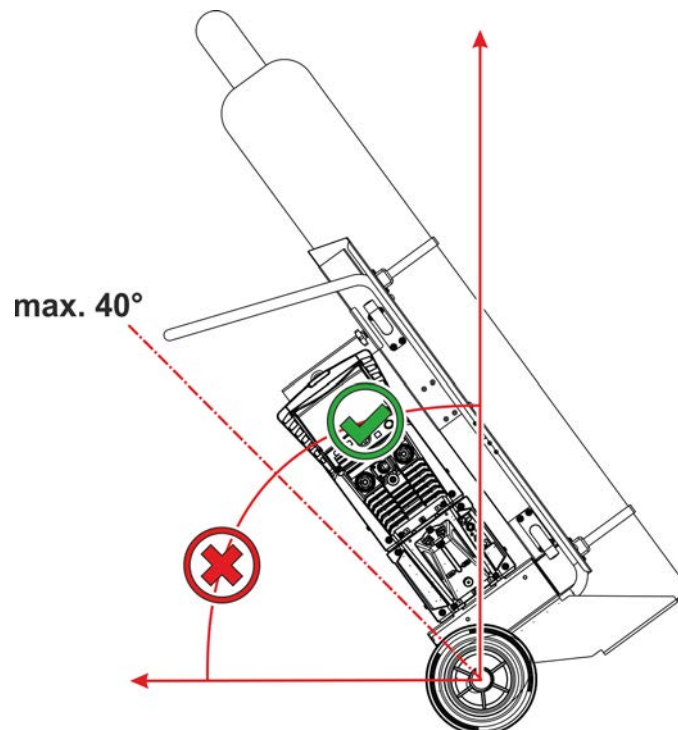
⚠ VIGYÁZAT



Balesetveszély az ellátóvezetékek miatt!

A szállítás közben a le nem választott ellátóvezetékek (hálózati vezeték, vezérlővezetékek stb.) veszélyeket, mint pl. a csatlakoztatott készülékek felborulása és személyi sérülések okozhatnak!

- Válassza le az ellátóvezetékét a szállítás előtt!



Ábra 5-6

- Fogja meg a szállítókocsit a fogantyúnál.
- Rögzítse a lábbal a fellépőcsövet a tengelyen, és döntse meg a szállítókocsit 40°-os szögbe.

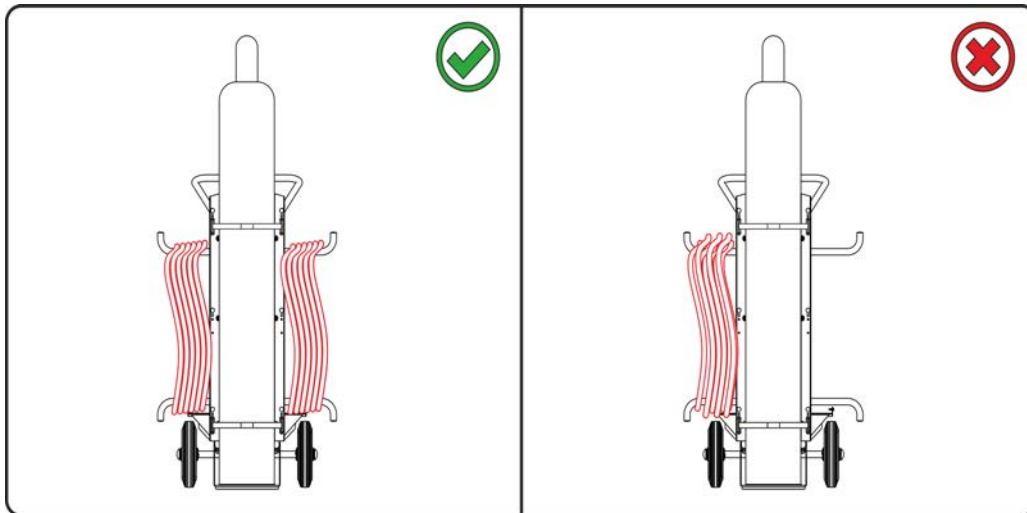
5.4.2 Kábel-, ill. tömlőtartó

⚠ VIGYÁZAT



A kábel-, ill. tömlőtartó szakszerűtlen használata miatti balesetveszély!
**Szakszerűtlenül feltekert kábelek vagy tömlők a szállítókocsi előre nem látható bil-
lenését és ezáltal személyek sérülését okozhatja.**

- A kábel-, ill. a tömlőtartó kizárólag a hegesztőrendszerben használt kábelek, tömlők vagy tömlőkötegek szállítására használható.
- Biztosítsa mindkét kábeltartón (jobb/bal) az egyenletes tehereloszlást.
- A kábeleket, ill. tömlőket ne húzza a padlón (biztosítsa ezek merev felfüggesztését).
- A hegesztési üzemhez minden kábelt és tömlőt teljesen le kell tekerni.



Ábra 5-7

6 Karbantartás, ápolás és hulladékkezelés

A hegesztőgép javítását és karbantartását csak olyan szakember végezheti, aki erre megfelelő kiképzéssel rendelkezik. Ha arra jogosulatlan személy végez javítást vagy karbantartást a gépen, akkor az a garanciális jogok megvonásával jár. Bármilyen probléma esetén forduljon ahhoz a szakkereskedőhöz, akitől a gépet vásárolta! Garanciális javítás vagy csere csak azon a szakkereskedőn keresztül lehetséges, akitől a gépet vásárolta. A gép javítása során csak eredeti alkatrészeket építsen be! Alkatrészek rendelkezésekor a következő adatokat kérjük megadni: gép típusa, gyártási- és cikkszám, alkatrész megnevezése és cikkszám.

Jelen készülék a megadott környezeti feltételek és normál munkafeltételek mellett messzemenően karbantartásmentes és minimális ápolást igényel.

A szennyezett készülék miatt az élettartam és a bekapcsolási idő csökken. A tisztítási intervallumokat alapvetően a környezeti feltételek és a készülék ehhez kapcsolódó elszennyeződése határozzák meg (mindazonáltal legalább félévente).

6.1 Karbantartási munkák, időközök

6.1.1 Napi karbantartási munkák

- Gázpalack rögzítőelemei
- Egyebek, általános állapot
- A mozgó részeket tisztán tartani.
- Kerekek és azok biztonsági elemei
- A készülék mozgatásához szükséges elemek (heveder, emelőszem, fogantyú)

6.1.2 Havonta elvégzendő karbantartási munkák

- A csavarkötéseket utánhúzni.
 - Ellenőrizni, hogy a csapágyak nem sérültek-e.
 - Rendszeres időközönként ellenőrizni a készüléket, hogy nincs-e rajta valamilyen meghibásodás.
- Tisztítsa meg a felületeket és az üveget nedves kendővel (ne használjon agresszív tisztítószeret)!

6.2 Elhasznált készülékek ártalmatlanítása



Szakszerű ártalmatlanítás!

A készülék értékes nyersanyagokat tartalmaz, amelyek újrahasznosíthatók.

- **Ne ártalmatlanítsa a háztartási hulladékkal!**
- **Vegye figyelembe a hatósági ártalmatlanítási előírásokat!**

7 Műszaki adatok

7.1 Trolley 35.3

A megadott teljesítményadatok és a garancia csak eredeti kopó- és fogyóalkatrészek használata esetén érvényesek!

max. Magasság (Gázpalack)	1660 mm 65.35 inch
max. Átmérő (Gázpalack)	229 mm 9 inch
Töltési mennyiség (Gázpalack)	10 l-50 l 2.6 gal.-13.2 gal.
max. Töltőnyomás (Gázpalack)	300 bar 30 MPa
Méret (l x b x h)	1188 x 600 x 745 mm 467.7 x 236.2 x 293.3 inch
Súly	35 kg 77.2 lb

8 Kiegészítők

Teljesítményfüggő rendszerkomponensek (pl. hegesztőpisztoly, testkábel, elektroda fogó vagy közbenső kábelköteg) a területileg illetékes EWM-képvisellettől rendelhetők.

8.1 Általános kiegészítők

Típus	Megnevezés	Cikkszám
ON CS Trolley 35.2-2	Darufüggesztő Trolley 35.2-2-hez	092-002931-00000

9 Melléklet

9.1 Viszonteladó keresése

Sales & service partners
www.ewm-group.com/en/specialist-dealers



"More than 400 EWM sales partners worldwide"