



HU

Vízűtő egységek hegesztőpisztoly hűtésére

Cool 50 MPW50

099-008818-EW511

A kiegészítő rendszerdokumentációkban leírtakat is figyelembe kell venni!

30.05.2018

**Register now
and benefit!
Jetzt Registrieren
und Profitieren!**

www.ewm-group.com



Általános tanácsok

FIGYELMEZTETÉS



Olvassa el a kezelési és karbantartási utasítást!

A kezelési és karbantartási utasítás ismerteti a termékek biztonságos kezelését.

- Az összes rendszerelem kezelési és karbantartási utasítását el kell olvasni és be kell tartani, különös tekintettel a biztonsági utasításokra és figyelmeztetésekre!
- A baleset-megelőzési előírásokat és az egyes országokra vonatkozó rendelkezéseket vegye figyelembe!
- A kezelési és karbantartási utasítást a készülék használati helyén kell tárolni.
- A készüléken lévő biztonsági jelek és figyelmeztető táblák a lehetséges veszélyekről adnak felvilágosítást.
Azoknak mindig felismerhetőeknek és olvashatóaknak kell lenniük.
- A készülék a technika mai szintjének és a szabályoknak ill. szabványoknak megfelelően készült és csak szakértők üzemeltethetik, végezhetik karbantartását és javíthatják.
- A készüléktechnika továbbfejlődése következtében fellépő műszaki módosítások különböző hegesztési viselkedést eredményezhetnek.



A telepítéssel, üzembe helyezéssel, üzemeltetéssel, az alkalmazás helyének sajátosságaival, valamint az alkalmazás céljával kapcsolatos kérdéseivel forduljon értékesítési partneréhez vagy vevőszolgálatunkhoz a +49 2680 181-0 telefonszámon.

A hivatalos értékesítési partnerek listáját a www.ewm-group.com/en/specialist-dealers webcímen érheti el.

A gyártó felelőssége ennek a készüléknek az üzemeltetésével kapcsolatban kizárólag csak annak működőképességére korlátozódik. Minden további felelősség – teljesen mindegy, hogy milyen alapon nyugszik – nyomatékosan ki van zárva. A felelősségnek ezt a korlátozását a gép üzembe helyezésével a felhasználó elismeri. A kezelési utasításban leírtakat, valamint a gép üzemeltetésének, használatának és karbantartásának módját a gyártó nem tudja felügyelni.

A készülék szakszerűtlen összeszerelése anyagi károkat és személyi sérüléseket okozhat. Ezért a gyártó semmiféle felelősséget nem vállal az olyan veszteségért, kárért vagy költségért, amely a készülék hibás összeszerelésének, szakszerűtlen üzemeltetésének valamint hibás használatának vagy karbantartásának következménye, vagy valamilyen módon azzal összefüggésbe hozható.

© **EWM AG**

Dr. Günter-Henle-Straße 8

56271 Mündersbach Germany

Tel: +49 2680 181-0, Fax: -244

E-mail: info@ewm-group.com

www.ewm-group.com

A jelen dokumentum szerzői joga a gyártó tulajdonát képezi.

Sokszorosítás, még kivonatos formában is, csak a gyártó írásos engedélyével lehetséges.

A jelen dokumentum tartalma gondos kutatásokon, ellenőrzéseken és összeállításon alapszik, ennek ellenére a változtatás, elírás és tévedés joga fenntartva.

1 Tartalomjegyzék

1	Tartalomjegyzék	3
2	A saját biztonsága érdekében	4
2.1	A kezelési- és karbantartási utasítás használata	4
2.2	Szimbólumok jelentése	5
2.3	A teljes dokumentáció része	6
3	Rendeltetészerű használat	7
3.1	Alkalmazási terület	7
3.1.1	Kizárólag az alábbi készülékekkel együtt használható	7
3.2	Érvényes dokumentumok	7
3.2.1	Garancia	7
3.2.2	Szabványmegfelelőségi nyilatkozat	7
3.2.3	Dokumentáció javításhoz (pótalkatrészek és kapcsolási rajzok)	7
4	A gép működésének ismertetése – gyors áttekintés	8
4.1	Előlnézet	8
4.2	Hátulnézet	9
5	Felépítés és funkciók	10
5.1	Össze- / szétszerelése	10
5.1.1	Tápfeszültség-kábel csatlakoztatása	10
5.1.2	Hűtőközeg vezeték csatlakozó	11
5.2	Szállítás és előkészületek a hegesztéshez	11
5.2.1	A gép hűtése	11
5.2.2	Üzemeltetési körülmények	12
5.2.2.1	Működés közben	12
5.2.2.2	Szállítás és tárolás	12
5.2.3	Hegesztőpisztoly hűtése	12
5.2.3.1	A megengedett hűtőfolyadékok áttekintése	12
5.2.3.2	Maximális tömlőcsomag-hosszak	13
5.3	A gép működésének ismertetése	13
5.3.1	Hűtőfolyadék betöltése	14
6	Karbantartás, ápolás és hulladékkezelés	15
6.1	Általános	15
6.2	Tisztítás	15
6.2.1	Légszűrő	15
6.3	Karbantartási munkák, időközök	16
6.3.1	Napi karbantartási munkák	16
6.3.2	Havonta elvégzendő karbantartási munkák	16
6.3.3	Évente elvégzendő ellenőrzések (üzem közbeni ellenőrzések és vizsgálatok)	16
6.4	Elhasználadott készülékek ártalmatlanítása	17
7	Hibaelhárítás	18
7.1	Ellenőrzőlista üzemzavar elhárításhoz	18
7.2	Vízhűtőkör légtelenítése	19
7.3	Szivattyútengely megforgatása (hűtőfolyadék kör)	19
8	Műszaki adatok	21
8.1	Cool 50 MPW50	21
9	Kiegészítők	22
9.1	Általános kiegészítők	22
10	A melléklet	23
10.1	Viszonteladó keresése	23

2 A saját biztonsága érdekében

2.1 A kezelési- és karbantartási utasítás használata

VESZÉLY

Azokra a munka- és üzemi folyamatokra vonatkozik, amelyeket szigorúan be kell tartani annak érdekében, hogy a közvetlenül súlyos személyi sérüléseket vagy halálos kimenetelű baleseteket elkerüljünk.

- A veszélyre figyelmeztető matrica tartalmazza a "VESZÉLY" szót és egy általános veszélyre utaló szimbólumot.
- A veszély típusára az oldal szélén található piktogram utal.

FIGYELMEZTETÉS

Azokra a munka- és üzemi folyamatokra vonatkozik, amelyeket szigorúan be kell tartani annak érdekében, hogy egy lehetséges súlyos személyi sérülést vagy halálos kimenetelű balesetet elkerüljünk.

- A veszélyre figyelmeztető matrica tartalmazza a "FIGYELMEZTETÉS" szót és egy általános veszélyre utaló szimbólumot.
- A veszély típusára az oldal szélén található piktogram utal.

VIGYÁZAT

Azokra a munka- és üzemi folyamatokra vonatkozik, amelyeket a lehetséges könnyebb sérülések elkerülése érdekében pontosan be kell tartani.

- A veszélyre figyelmeztető matrica tartalmazza a "VIGYÁZAT" szót és egy általános veszélyre utaló szimbólumot.
- A veszély típusára az oldal szélén található piktogram utal.



Műszaki sajátosságok, amelyeket az anyagi károk és a készülék károsodásának elkerülése érdekében a felhasználónak figyelembe kell vennie.

Pontokba szedettek azok a kezelési utasítások és felsorolások, amelyek lépésről lépésre megmutatják Önnek, hogy az adott helyzetben mit kell tenni, pl.:

- Az áramkábel csatlakozóját egy megfelelő ellendarabba bedugni és rögzíteni.

2.2 Szimbólumok jelentése

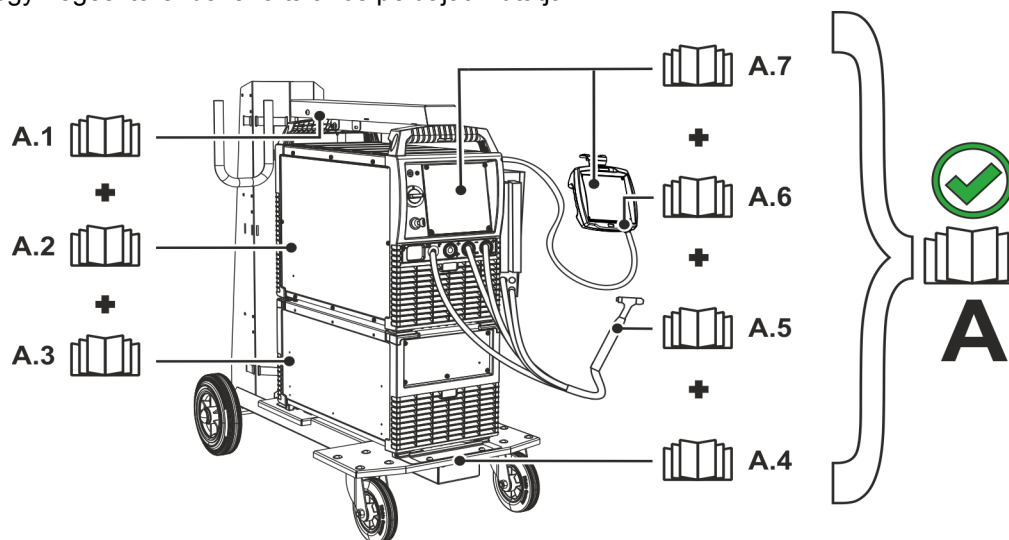
Szimbólum	Leírás	Szimbólum	Leírás
	Műszaki sajátosságok, amelyeket a felhasználónak figyelembe kell vennie.		Megnyomás és elengedés / érintés / tapintás
	Készülék kikapcsolása		Elengedés
	Készülék bekapcsolása		Megnyomás és nyomva tartás
			Kapcsolás
	Helytelen / érvénytelen		Forgatás
	Helyes / érvényes		Számérték – beállítható
	Bemenet		A jelzőlámpa zölden világít
	Kimenet		A jelzőlámpa zölden villog
	Időkijelzés (példa: 4 s várakozás / működtetés)		A jelzőlámpa pirosan világít
	Megszakítás a menükijelzésben (további beállítási lehetőségek lehetségesek)		A jelzőlámpa pirosan villog
	Szerszám nem szükséges / használatának mellőzése		
	Szerszám szükséges / használata		

2.3 A teljes dokumentáció része



Ez a kezelési és karbantartási utasítás a teljes dokumentáció része és csak az összes rész-dokumentummal együtt érvényes! Az összes rendszerelem kezelési és karbantartási utasítását el kell olvasni és be kell tartani, különösen a biztonsági utasításokat!

Az ábra egy hegesztőrendszer általános példáját mutatja.



Ábra 2-1

Poz.	Dokumentáció
A.1	Átépítési útmutató opciók
A.2	Áramforrás
A.3	Hűtőkészülék, feszültségátalakító, szerszámoszláda, stb.
A.4	Szállítókosz
A.5	Hegesztőpisztoly
A.6	Távvezérlők
A.7	Vezérlés
A	Teljes dokumentáció

3 Rendeltetésszerű használat

FIGYELMEZTETÉS



A nem rendeltetésszerű használat miatti veszélyek!!

A készülék a technika mai szintjének és a szabályoknak ill. szabványoknak megfelelően ipari használatra készült. Kizárólag a típustáblán megadott hegesztési eljárásokhoz használható. Nem rendeltetésszerű használat esetén a készülékből személyekre, állatokra és anyagi értékekre ható veszélyek származhatnak. Az ezekből eredő károkért nem vállalunk felelősséget!

- A készüléket kizárólag rendeltetésszerűen és képzett, szakértő személyzetnek szabad használnia!
- A készülék szakszerűtlen módosítása vagy átépítése tilos!

3.1 Alkalmazási terület

Ez a vízűtőegység kizárólag hegesztőpisztolyok hűtésére alkalmas.

3.1.1 Kizárólag az alábbi készülékekkel együtt használható

- Microplasma 25, 55, 105

3.2 Érvényes dokumentumok

3.2.1 Garancia

Bővebb információ található a mellékelt "Warranty registration" prospektusban, valamint a garanciáról, karbantartásról és ellenőrzésről szóló tájékoztatónkban a www.ewm-group.com oldalon!

3.2.2 Szabványmegfelelőségi nyilatkozat

A jelzett termék koncepciójában és építési módjában megfelel a következő EK-irányelveknek:



- Kisfeszültségre vonatkozó irányelv (LVD)
- Elektromágneses összeférhetőségről vonatkozó irányelv (EMC)
- Veszélyes anyagok elektromos és elektronikus berendezésekben való alkalmazásának korlátozásáról szóló irányelv (RoHS)

Jogosulatlan változtatások, szakszerűtlen javítások, az "Ívfényes hegesztőberendezések - ellenőrzés és vizsgálat az üzemelés során" határidőinek be nem tartása és / vagy meg nem engedett átépítések esetén, amelyek nem kifejezetten a gyártó engedélyével kerültek végrehajtásra, a jelen nyilatkozat érvényét veszíti. Minden termékhez egy eredeti specifikus megfelelőségi nyilatkozat kerül átadásra.

3.2.3 Dokumentáció javításhoz (pótalkatrészek és kapcsolási rajzok)

FIGYELMEZTETÉS



Tilos mindenféle szakszerűtlen átalakítás vagy javítás!

A sérülések és a készülék meghibásodásának elkerülése érdekében a készüléken bármiféle átalakítást vagy javítást csak arra kiképzett szakember végezhet!

Szakszerűtlen javítás vagy átalakítás a garancia elvesztésével jár!

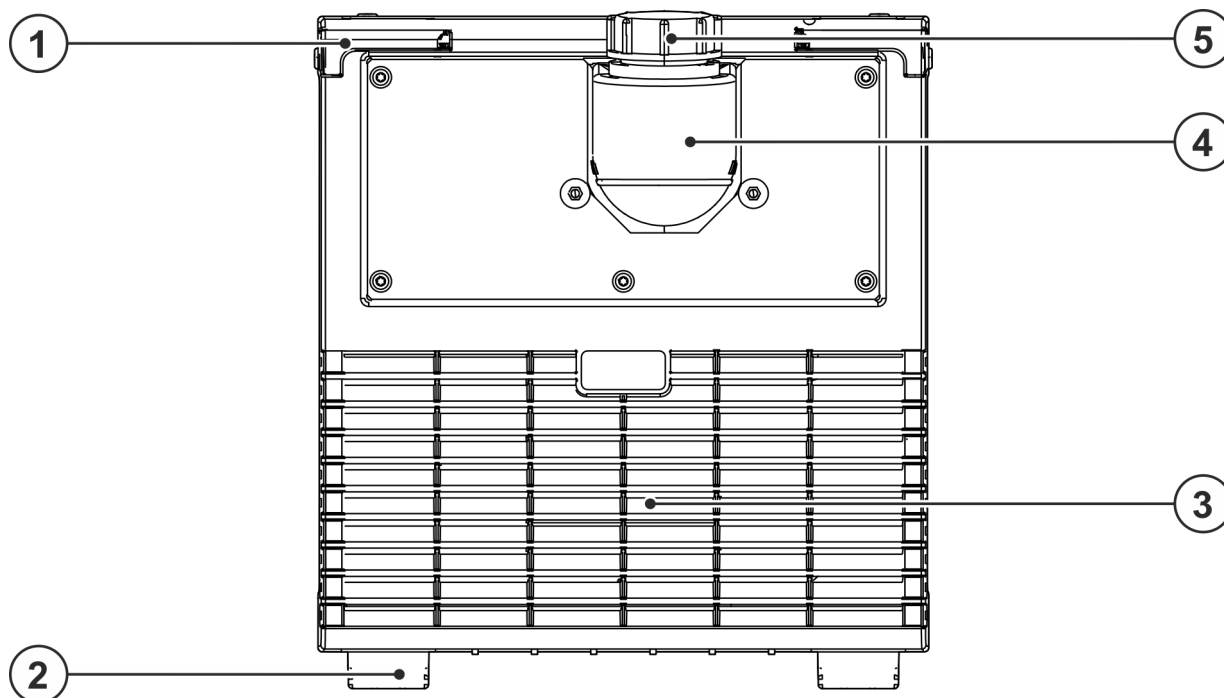
- Javítás igénye esetén kérje kiképzett szakember (EWM szakszerviz) segítségét!

A kapcsolási rajzok eredetileg a készülék belsejében is megtalálhatóak.

Tartalék alkatrészek a területileg illetékes EWM-képviselőten keresztül rendelhetők.

4 A gép működésének ismertetése – gyors áttekintés

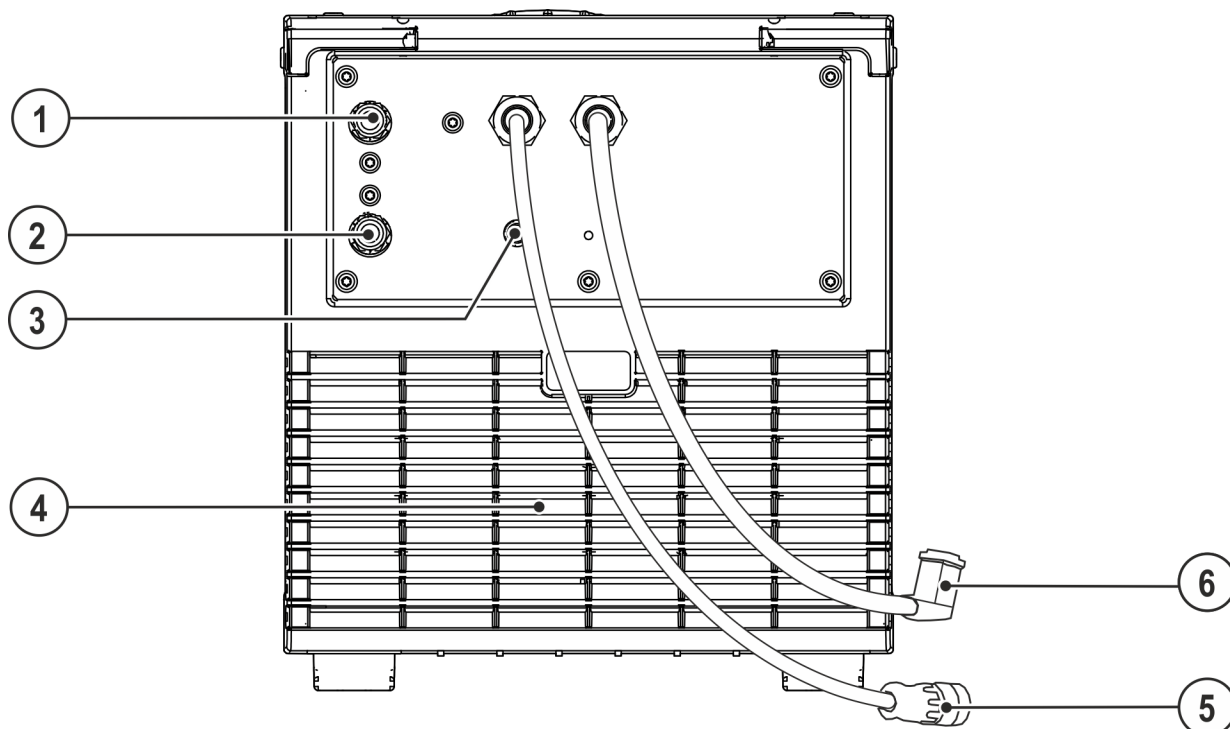
4.1 Előlnézet



Ábra 4-1

Poz.	Jel	Leírás
1		Forgatható fülek Összekötik a vízhűtőegységet a hegesztőgéppel
2		Lábak
3		Nyílások hűtőlevegő beáramlására
4		Hűtőfolyadék tartály > lásd fejezet 5.2.3
5		Hűtőfolyadék-tartály zárósapka

4.2 Hátulnézet



Ábra 4-2

Poz.	Jel	Leírás
1		Gyorscsatlakozó, piros Hegesztőpisztolyból visszatérő hűtőfolyadék
2		Gyorscsatlakozó, kék Előremenő hűtőfolyadék hegesztőpisztolyhoz
3		Vízszivattyú kismegszakítója nyomógomb A kioldott kismegszakítót a nyomógomb megnyomásával lehet visszakapcsolni.
4		Nyílások hűtőlevegő kiáramlására
5		8-pólusú csatlakozó aljzat Vízhűtő egység vezérlőkábel
6		Csatlakozó dugó, 5-pólusú Tápfeszültség vízhűtő egység számára

5 Felépítés és funkciók

⚠ FIGYELMEZTETÉS



Sérülésveszély az elektromos feszültség miatt!

Az áram alatt álló alkatrészek, pl. áramcsatlakozások érintése életveszéllyel járhat!

- A kezelési és karbantartási utasítás első oldalán található biztonsági utasításokat vegye figyelembe!
- Az üzembe helyezést kizárólag olyan személyek végezhetik, akik megfelelő ismeretekkel rendelkeznek az áramforrások kezelésének területén!
- Az összekötő- vagy áramvezetéseket lekapcsolt készüléknél csatlakoztassa!



Az összes rendszer-, ill. tartozék részegység dokumentációját el kell olvasni és be kell tartani!

5.1 Össze- / szétszerelése

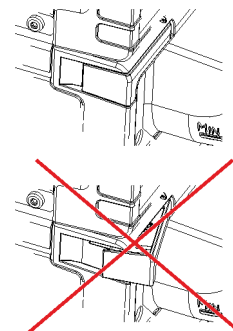
⚠ FIGYELMEZTETÉS



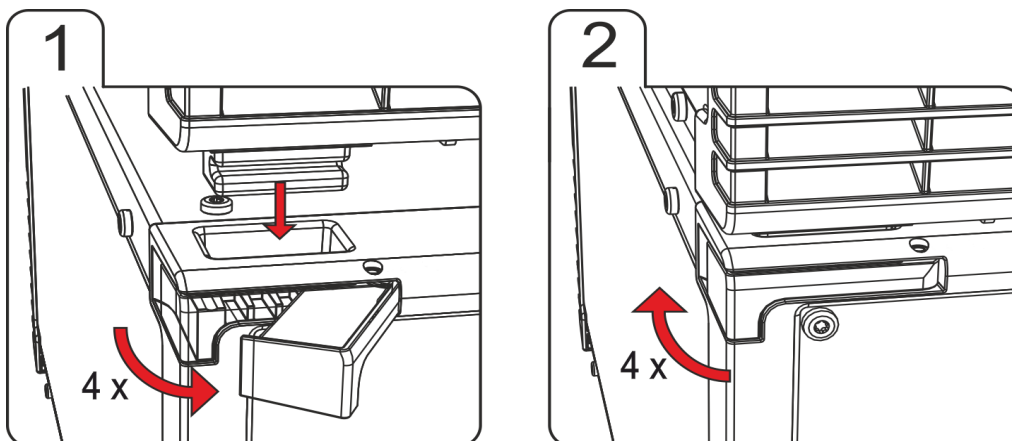
Balesetveszély a nem lezárt rögzítőfülek miatt!

A hegesztőgép és a vízűtőegység összeszerelése során ügyelni kell arra, hogy semmiféle szennyeződés ne legyen a kettő között, és az illesztés megfelelő legyen. A szakszerűtlen összeszerelés következtében a vízűtőegység meglazulhat és súlyos sérüléseket okozhat.

- Összeszerelés előtt a hegesztőgép lábairól és a vízűtőegység elfordítható füleiről el kell távolítani az esetleg ott lévő szennyeződéseket.
- Szállítás előtt mindig ellenőrizni kell, hogy az elfordítható füleket megfelelően rögzítettük-e (az elfordítható füleket ütközésig kell lezárni)!



A vízűtőegység és a hegesztőgép össze- ill. szétszereléséhez nincs szükség semmilyen szerszámra, csupán néhány fület kell kézzel elfordítani.



Ábra 5-1

- A vízűtőegységen található mind a négy forgatható fület ütközésig kifordítani.
- A hegesztőgépet ráhelyezni úgy a vízűtőegységre, hogy a hegesztőgép lábai pontosan a vízűtőegységen erre kialakított furatokba essenek.
- Mind a négy fület ütközésig elfordítva lezárni.

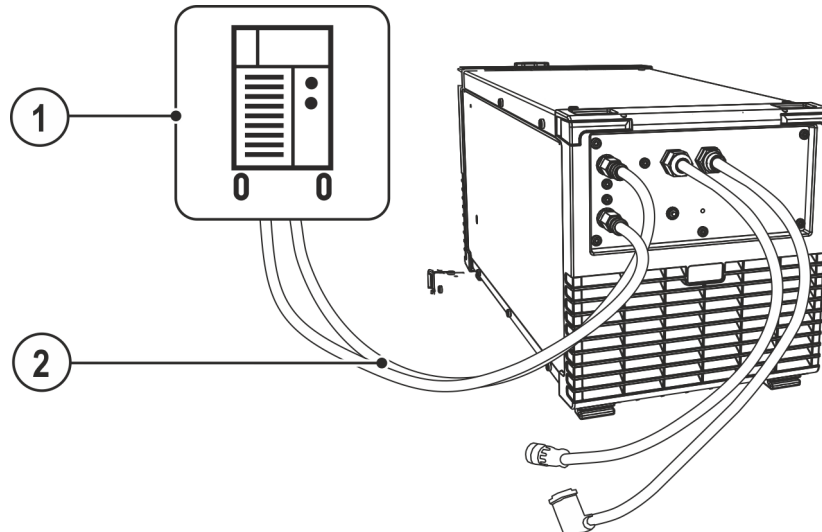
5.1.1 Tápfeszültség-kábel csatlakoztatása

Vezérlő- és tápfeszültség kábelek a hegesztőgéphez


A vízűtőegység és a hegesztőgép közötti kapcsolatot két kábel biztosítja.

- A vezérlőkábel csatlakozó dugóját az áramforrásba bedugni.
- A tápfeszültség-kábel csatlakozó dugóját az áramforrásba bedugni.

5.1.2 Hűtőközeg vezeték csatlakozó



Ábra 5-2

Poz.	Jel	Leírás
1		Áramforrás Figyelembe kell venni a kiegészítő rendszerdokumentumokban leírtakat is!
2		Tömlőhíd Hűtőközeg összekötő vezetékek (piros/kék)



Az alábbiakban ismertetett termék a készülék szállítási terjedelmébe tartozik.

- Hűtőfolyadék-tömlők gyorscsatlakozóit a megfelelő gyorscsatlakozó hüvelyekbe ütőzéssig bedugni: A piros színű, visszatérő ági tömlő gyorscsatlakozóját a piros gyorscsatlakozó hüvelybe, a kék színű, előremenő ági tömlő gyorscsatlakozóját pedig a kék gyorscsatlakozó hüvelybe.

5.2 Szállítás és előkészületek a hegesztéshez

 **FIGYELMEZTETÉS**


Balesetveszély a nem daruzható készülékek meg nem engedett szállítása miatt! A készülék daruzása és felfüggesztése nem megengedett! A készülék leeshet és személyi sérüléseket okozhat! A fogantyúk, hevederek vagy tartók kizárólag csak kézzel történő szállításhoz alkalmasak!

- A készülék nem alkalmas daruzáshoz vagy felfüggesztéshez!

5.2.1 A gép hűtése



A készülék nem megfelelő hűtése teljesítménycsökkenést okoz, és a gép károsodásához vezethet.

- **Biztosítani kell az előírt környezeti feltételeket!**
- **A hűtőlevegő be- és kiáramlására szolgáló nyílásokat szabadon kell hagyni!**
- **A készülék körül minimum 0,5 m-es szabad távolságot kell tartani!**

5.2.2 Üzemeltetési körülmények

A készüléket kizárólag egy megfelelő teherbírású és vízszintes felületre (IP 23 szerinti szabadban történő munkavégzésnél is) szabad letenni és üzemeltetni!

- **Biztosítani kell egy csúszásmentes sima felületet a készülék számára, és gondoskodni kell a munkahely megfelelő megvilágításáról.**
- **Mindenkor biztosítani kell a készülék biztonságos kezelését.**

Szennyeződés által okozott készülékkárok!

A szokatlanul nagy mennyiségű por, savak, korrozív gázok vagy összetevők kárt tehetnek a készülékben (Vegye figyelembe a karbantartási időközöket > lásd fejezet 6.3).

- **Füst, gőz, olajköd és csiszolásból eredő por nagy mennyiségben kerülendő!**

5.2.2.1 Működés közben

Környezeti levegő hőmérséklettartománya:

- -25 °C ... +40 °C (-13 F ... 104 F)

Relatív páratartalom:

- max. 50% 40 °C (104 F) esetén
- max. 90 % 20 °C (68 F) esetén

5.2.2.2 Szállítás és tárolás

Tárolás zárt helyiségben, környezeti levegő hőmérséklettartománya:

- -30 °C ... +70 °C (-22 F ... 158 F)

Relatív páratartalom

- max. 90 % 20 °C (68 F) esetén

5.2.3 Hegesztőpisztoly hűtése

A hűtőfolyadék fagyállósága nem megfelelő!

A környezeti feltételekhez igazodva különféle hűtőfolyadékok használhatók > lásd fejezet 5.2.3.1. A fagyálló hűtőfolyadékok (KF 23E) fagyállóságának mértékét rendszeres időközönként ellenőrizni kell, hogy elkerüljük a készülék vagy a kiegészítők károsodását.

- **A hűtőfolyadék fagyállóságának mértékét TYP 1 mérőműszerrel kell ellenőrizni.**
- **Ha a hűtőfolyadék fagyállósága nem megfelelő, le kell cserélni!**

Hűtőfolyadékok keverése!

A hűtőfolyadék összekeverése vagy nem megfelelő hűtőfolyadék használata károsodást okozhat és a gyártó garanciájának elvesztésével jár!

- **Kizárólag ebben a kezelési utasításban megtalálható (Hűtőfolyadékok áttekintése) hűtőfolyadékot használjon!**
- **Különböző típusú hűtőfolyadékokat tilos összekeverni!**
- **A hűtőfolyadék lecserélésekor a hűtőrendszerben lévő összes hűtőfolyadékot le kell eresztetni.**

A hűtőfolyadék ártalmatlanításának a hatósági előírásoknak megfelelően és a megfelelő biztonsági adatlapok figyelembevételével kell történnie.

5.2.3.1 A megengedett hűtőfolyadékok áttekintése

Hűtőfolyadék típusa	Hőmérséklettartomány
KF 23E	-10 °C ÷ +40 °C

5.2.3.2 Maximális tömlőcsomag-hosszak

Minden adat a komplett hegesztőrendszer teljes tömlőcsomag-hosszára vonatkozik, és példa konfigurációként értendő (az EWM termékínalat szabványhosszúságú komponenseiből). A max. szállítási magasság figyelembevétele mellett ügyelni kell az egyenes, törésmentes fektetésre.

Szivattyú: Pmax = 3,5 bar (0.35 MPa)

Áramforrás	Tömlőcsomag	DV készülék	miniDrive	Hegesztőpisztoly	max.
Kompakt	✘	✘	✔ (25 m / 82 ft.)	✔ (5 m / 16 ft.)	30 m 98 ft.
	✔ (20 m / 65 ft.)	✔	✘	✔✔ (5 m / 16 ft.)	
Nem kompakt	✔ (25 m / 82 ft.)	✔	✘	✔ (5 m / 16 ft.)	
	✔ (15 m / 49 ft.)	✔	✔ (10 m / 32 ft.)	✔ (5 m / 16 ft.)	

Szivattyú: Pmax = 4,5 bar (0.45 MPa)

Áramforrás	Tömlőcsomag	DV készülék	miniDrive	Hegesztőpisztoly	max.
Kompakt	✘	✘	✔ (25 m / 82 ft.)	✔ (5 m / 16 ft.)	30 m 98 ft.
	✔ (30 m / 98 ft.)	✔	✘	✔✔ (5 m / 16 ft.)	40 m 131 ft.
Nem kompakt	✔ (40 m / 131 ft.)	✔	✘	✔ (5 m / 16 ft.)	45 m 147 ft.
	✔ (40 m / 131 ft.)	✔	✔ (25 m / 82 ft.)	✔ (5 m / 16 ft.)	70 m 229 ft.

5.3 A gép működésének ismertetése



Hűtőfolyadék-szivattyú túlterhelése!

A vízhűtőegységet tilos üzemeltetni, ha nincs hozzá hegesztőpisztoly csatlakoztatva, mert ez (mivel a hűtőfolyadék nem tud cirkulálni a hűtőkörben) a vízhűtőegység túlterhelését és károsodását okozhatja.

- **A vízhűtéses hegesztőpisztoly hűtőfolyadék-tömlőit a vízhűtőegység gyorscsatlakozóihoz csatlakoztatni.**
- **Ha gázhűtéses hegesztőpisztolyt használunk, akkor a vízhűtőegység és a hegesztőgép közötti tápfeszültség- ill. vezérlőkábel csatlakozóit ki kell húzni!**

A vízhűtő egységet (vízszivattyút és hűtőventillátort) kizárólag a hegesztőgép vezérli.

A hűtőfolyadék hiányát a hegesztőgép automatikusan felismeri és kijelzi.

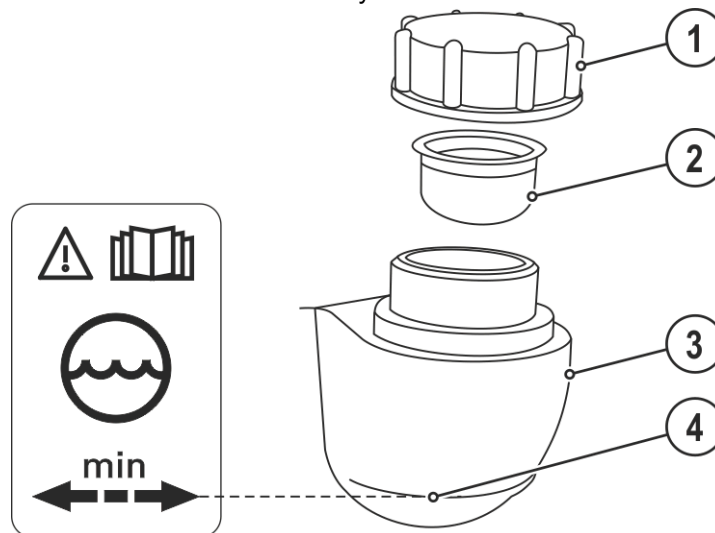
(Lásd a hegesztőgép kezelési utasítását).

5.3.1 Hűtőfolyadék betöltése

Amennyiben a hűtőrendszer nem vagy nem megfelelően lenne hűtőfolyadékkal feltöltve, a hűtőfolyadék szivattyú kb. egy perc múlva lekapcsol (roncsolódás elleni védelem). Ezzel egyidejűleg a hegesztési adat kijelzőben a hűtőfolyadék hiba/alacsony hűtőfolyadék szint kerül kijelzésre.

- Állítsa vissza a hűtőfolyadék hibát, töltsse fel a hűtőfolyadékot és ismételje meg a folyamatot.

Gyárilag a gépeket minimális szintre töltik fel hűtőfolyadékkal.



Ábra 5-3

Poz.	Jel	Leírás
1		Hűtőfolyadék-tartály zárósapka
2		Hűtőfolyadék szűrő
3		Hűtőfolyadék tartály > lásd fejezet 5.2.3
4		„Min“ jelzés Hűtőfolyadék minimális szintje a tartályban.

- Hűtőfolyadék-tartály zárófedelét lecsavarni.
- Ellenőrizni, hogy a beömlőnyíláson lévő szűrő nem szennyezett-e. Szükség esetén megtisztítani és visszatenni a helyére.
- Hűtőfolyadék-tartályt a szűrő aljáig feltölteni megfelelő hűtőfolyadékkal, majd a zárófedelét visszacsavarni.

A hűtőfolyadék mennyisége nem csökkenhet a megjelölt „min“ szint alá.

Ha a tartályban a hűtőfolyadék szintje a megjelölt minimális szint alá csökkent, akkor szükségessé válhat a hűtőkör légtelenítése. Ilyen esetben a hegesztőgép kikapcsolja a vízszivattyút, és megjelenik a „Hiba a vízűtőkörben“ hibajel > lásd fejezet 7.2.

6 Karbantartás, ápolás és hulladékkezelés

6.1 Általános

VESZÉLY



Sérülésveszély a készülék kikapcsolását követően is meglévő elektromos feszültség miatt!

Halálos kimenetelű baleseteket okozhat, ha a hegesztőgéppel úgy dolgoznak, hogy annak burkolata nincs a helyén!

Üzem közben a készülékben lévő kondenzátorok elektromosan feltöltődnek. 4 percig tart, amíg ezek a kondenzátorok a hálózati csatlakozó kihúzását követően elveszítik töltöttségüket.

1. Készüléket kikapcsolni.
2. Hálózati csatlakozót kihúzni.
3. Legalább 4 percet várni, amíg a kondenzátorok elvesztik töltöttségüket!

FIGYELMEZTETÉS



Szakszerűtlen karbantartás, ellenőrzés és javítás!

A termék karbantartását, ellenőrzését és javítását csak szakértő, képesített személyek végezhetik. Képesített személy az, aki képzettsége, ismeretei és tapasztalatai alapján felismeri a hegesztési áramforrások ellenőrzésénél fellépő veszélyeket és lehetséges következménykárokat, és meg tudja tenni a szükséges biztonsági intézkedéseket.

- Tartsa be a karbantartási előírást > lásd fejezet 6.3.
- Ha az alábbi ellenőrzések valamelyike nem teljesül, a készüléket csak a javítás és az ismételt ellenőrzés után szabad ismét üzembe helyezni.

A hegesztőgép javítását és karbantartását csak olyan szakember végezheti, aki erre megfelelő kiképzéssel rendelkezik. Ha arra jogosulatlan személy végez javítást vagy karbantartást a gépen, akkor az a garanciális jogok megvonásával jár. Bármilyen probléma esetén forduljon ahhoz a szakkereskedőhöz, akitől a gépet vásárolta! Garanciális javítás vagy csere csak azon a szakkereskedőn keresztül lehetséges, akitől a gépet vásárolta. A gép javítása során csak eredeti alkatrészeket építsen be! Alkatrészek rendelésekor a következő adatokat kérjük megadni: gép típusa, gyártási- és cikkszám, alkatrész megnevezése és cikkszám.

Jelen készülék a megadott környezeti feltételek és normál munkafeltételek mellett messzemenően karbantartásmentes és minimális ápolást igényel.

A szennyezett készülék miatt az élettartam és a bekapcsolási idő csökken. A tisztítási intervallumokat alapvetően a környezeti feltételek és a készülék ehhez kapcsolódó elszennyeződése határozzák meg (mindazonáltal legalább félévente).

6.2 Tisztítás

- Tisztítsa meg a külső felületeket egy nedves kendővel (ne használjon agresszív tisztítószer).
- Fújja ki a szellőzőcsatornákat és amennyiben szükséges a készülék hűtőlamelláit olaj- és vízmentes sűrített levegővel. A sűrített levegő megforgathatja és ezáltal tönkretelheti a készülék ventilátorát. Ne fújja meg közvetlenül, ill. szükség esetén mechanikusan blokkolja a készülék ventilátorát.
- Ellenőrizze a hűtőfolyadék szennyeződéseit és amennyiben szükséges, cserélje ki azt.

6.2.1 Légszűrő

Az alacsonyabb hűtőlevegő-átáramlás révén csökken a hegesztőgép bekapcsolási ideje. A szennyszűrőt rendszeresen le kell szerelni, és sűrített levegővel kell megtisztítani (a szennyezettségi foktól függően).

6.3 Karbantartási munkák, időközök

6.3.1 Napi karbantartási munkák

Állapotellenőrzés szemrevételezéssel

- Hálózati csatlakozókábel és annak törésgátlója
- Gázpalack rögzítőelemei
- Végezze el a tömlőcsomag és az áramcsatlakozások külső sérülésekre vonatkozó ellenőrzését, adott esetben cserélje ki azokat, ill. szakemberrel javíttassa meg!
- Gáztömlők és azok kapcsolóegységei (mágnesszelep)
- Ellenőrizze az összes csatlakozás valamint kopóalkatrész szoros illeszkedését, adott esetben húzza után.
- Ellenőrizze a huzaltekercs szabályos rögzítését.
- Kerekek és azok biztonsági elemei
- A készülék mozgatásához szükséges elemek (heveder, emelőszem, fogantyú)
- Egyebek, általános állapot

Működésellenőrzés

- Kezelő-, jelző-, védő- és kapcsolóelemek működésének ellenőrzése.
- Áramkábelek (csatlakozók megfelelő rögzítettségét is ellenőrizni)
- Gáztömlők és azok kapcsolóegységei (mágnesszelep)
- Gázpalack rögzítőelemei
- Ellenőrizze a huzaltekercs szabályos rögzítését.
- Ellenőrizze a csatlakozók csavar- és dugaszoló csatlakozóinak, valamint a kopóalkatrészek helyes illeszkedését, adott esetben húzza után.
- Távolítsa el a rátapadó hegesztési fröccsenést.
- A huzaltovábbító görgőket rendszeresen tisztítsa meg (a szennyezettségi foktól függően).

6.3.2 Havonta elvégzendő karbantartási munkák

Állapotellenőrzés szemrevételezéssel

- Sérülések a burkolaton (elő-, hát- és oldallapok)
- Kerekek és azok biztonsági elemei
- A készülék mozgatásához szükséges elemek (heveder, emelőszem, fogantyú)
- Hűtőfolyadéktömlőket és azok csatlakozóit ellenőrizni, hogy nincs-e bennük szennyeződés

Működésellenőrzés

- Választókapcsolók, vezérlőelemek, vészkapcsolók, feszültségcsökkentők, jelző- és ellenőrző lámpák
- Ellenőrizni, hogy a huzalvezetés részei (huzalbevezető, kapilláriscső) megfelelően rögzítettek-e.
- Hűtőfolyadéktömlőket és azok csatlakozóit ellenőrizni, hogy nincs-e bennük szennyeződés
- Ellenőrizze és tisztítsa meg a hegesztőpisztolyt. A pisztolyban keletkező lerakódások rövidzárlatot okozhatnak, ami hátrányosan befolyásolja a hegesztési eredményt, és a pisztoly is károsodhat!

6.3.3 Évente elvégzendő ellenőrzések (üzem közbeni ellenőrzések és vizsgálatok)

Az IEC 60974-4 szabvány („*Időszakos felülvizsgálat és ellenőrzés*”) szerint kell elvégezni a készülék rendszeres időközönkénti átvizsgálását. Az itt leírt ellenőrzéseken túl be kell tartani az adott országban érvényes sajátos előírásokat is.

Bővebb információ található a mellékelt "Warranty registration" prospektusban, valamint a garanciáról, karbantartásról és ellenőrzésről szóló tájékoztatónkban a www.ewm-group.com oldalon!

6.4 Elhasznált készületek ártalmatlanítása



Szaksterü hulladékkezelés!

A készületek értékes nyersanyagokat tartalmaz, amelyeket újrahasznosítás céljából össze kell gyűjteni, az elektronikai alkatrészeket pedig előírás szerint kell ártalmatlanítani.

- **Az elhasznált alkatrészeket tilos a háztartási hulladékokkal együtt kezelni!**
- **Az elhasznált alkatrészeket a hatósági előírásoknak megfelelően kell ártalmatlanítani!**
- A használt villamos- és elektronikai készületeket az európai előírások szerint (Az elektromos és elektronikus berendezések hulladékairól szóló 2012/19/EK irányelv) nem szabad a nem válogatott kommunális hulladékba helyezni. Azokat külön kell gyűjteni. A kerek kuka szimbólum a szükséges szelektált hulladékgyűjtésre utal.
Ezt a készületeket a hulladékkezelés, ill. újrahasznosítás céljából a szelektív gyűjtés erre a célra tervezett rendszeréhez kell adni.
- Németországban a törvénynek (Az elektromos és elektronikus készületek forgalomba hozataláról, visszavételéről és környezetkímélő hulladékkezeléséről szóló törvénynek (ElektroG)) megfelelően a régi készületeket a nem szelektált kommunális hulladéktól elválasztott kezeléshez kell adni. A kommunális hulladékkezelés felelősei (települések) gyűjtőhelyeket létesítettek erre a célra, ahol ingyen le lehet adni a privát háztartásból származó régi készületeket.
- A régi készületek visszaadásával vagy gyűjtésével kapcsolatban az illetékes helyi önkormányzatnál érdeklődjön.
- Mindezeket túl az elhasznált hegesztőkészületeit Európában bármely EWM szakkereskedésben is leadhatja.



7 Hibaelhárítás

A gyártás során és végellenőrzés alkalmával valamennyi termék szigorú vizsgálatokon esik át. Ha ennek ellenére valamilyen rendellenességet észlel a készülék működésében, akkor annak ellenőrzését az alábbiak szerint kell elvégezni. Ha a leírt javítási mód nem vezet eredményre, akkor forduljon valamelyik hivatalos EWM szakkereskedőhöz.

7.1 Ellenőrzőlista üzemzavar elhárításhoz

 **A készülék kifogástalan működésének alapfeltétele, hogy annak kialakítása megfeleljen a használt hozaganyaghoz és az alkalmazott védőgázhoz!**

 **Vegye figyelembe a hegesztőgép kezelési utasításában leírtakat!**

Megjegyzések	Jel	Leírás
	↗	Hibajelenség / Hibaok
	✘	Lehetséges javítás


Hűtőfolyadék hiba/nincs hűtőfolyadék átfolyás

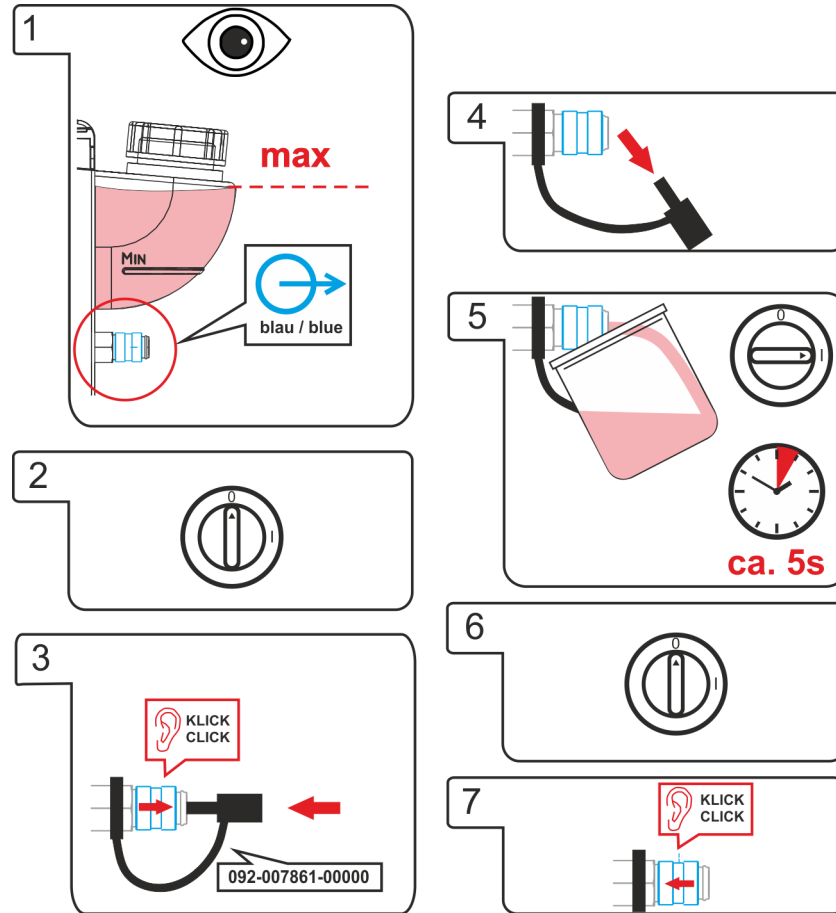
- ↗ Hűtőfolyadék térfogatárama túl kevés
 - ✘ A hűtőfolyadék szintjét ellenőrizni, és szükség esetén pótolni a hiányt
 - ✘ A tömlőkben (kábelkötegben) eltömődést okozó szennyeződést eltávolítani
 - ✘ Pisztoly kábelkötegét hurkok nélkül lefektetni
 - ✘ A vízszivattyú kismegszakítóját megnyomással visszkapcsolni
- ↗ Levegő van a hűtőkörben
 - ✘ A hűtőközeg kör légtelenítése > lásd fejezet 7.2
- ↗ A hűtőfolyadék-szivattyú blokkolva
 - ✘ Szivattyútengely megforgatása (hozzáértő szakszemélyzet által) > lásd fejezet 7.3

Zavarok a készülék működésében

- ↗ Csatlakozási problémák
 - ✘ Vezérlőkábelek csatlakozóit bedugni, ill. a megfelelő telepítést ellenőrizni.

7.2 Vízűtőkör légtelenítése

 **A hűtőrendszer légtelenítésére mindig a kék színű csatlakozót kell használni, amely a hűtőrendszer lehető legmélyebb pontján (a tartály közelében) található!**



Ábra 7-1

7.3 Szivattyútengely megforgatása (hűtőfolyadék kör)

FIGYELMEZTETÉS



Tilos mindenféle szakszerűtlen átalakítás vagy javítás!

A sérülések és a készülék meghibásodásának elkerülése érdekében a készüléken bármiféle átalakítást vagy javítást csak arra kiképzett szakember végezhet!

Szakszerűtlen javítás vagy átalakítás a garancia elvesztésével jár!

- Javítás igénye esetén kérje kiképzett szakember (EWM szakszerviz) segítségét!

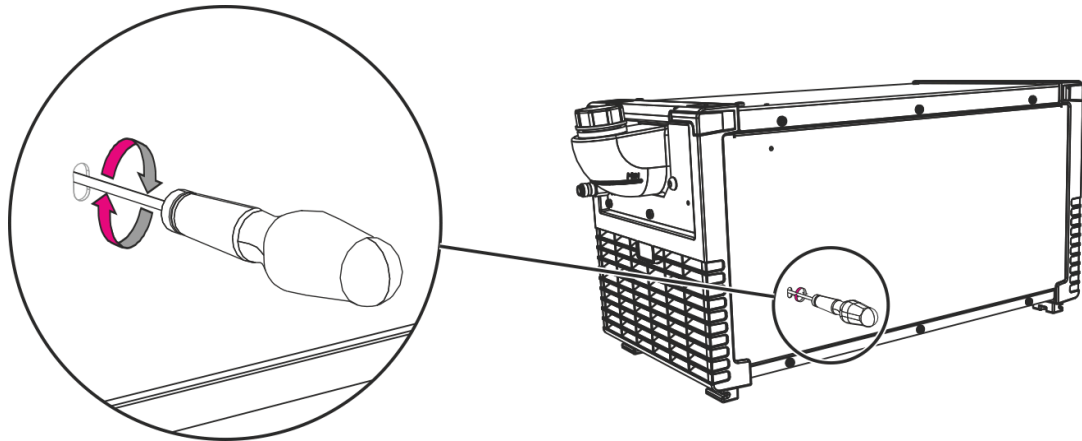


Elektromos feszültség által okozott sérülésveszély!

Az elektromos feszültségek érintés esetén életveszélyes áramütésekhez és égési sérülésekhez vezethetnek. Az alacsony feszültségek megérintése ijedséget okozhat, amelynek következtében az illető személy balesetet szenvedhet.

- Ne érintsen meg közvetlenül a feszültség alatt álló részeket, mint pl. hegesztőáram csatlakozóaljzatok, rúd-, volfrám- vagy huzalelektrodák!
- A hegesztőpisztolyt és/vagy az elektródafogót mindig elkülönítve tegye le!
- Viseljen komplett személyi védőfelszerelést (a felhasználástól függően)!
- A készüléket kizárólag hozzáértő szakszemélyzetnek szabad felnyitni!
- A készüléket nem szabad csövek felolvasztására használni!

Hosszabb állásidők és a hűtőfolyadék szennyeződése ahhoz vezethetnek, hogy a hűtőmodul hűtőfolyadék-szivattyúja megszorul.



Ábra 7-2

- Kapcsolja ki a készüléket a főkapcsolóval.
- Illesszen egy legfeljebb 6,5 mm pengeszélességű lapos csavarhúzó az egyik szerviznyíláson keresztül középen a szivattyútengelyre. Most forgassa a csavarhúzó az óramutató járásával megegyező irányban mindaddig, amíg a szivattyútengely ismét könnyedén nem forgatható.
- Vegye el a csavarhúzó.
- Hegesztőgép főkapcsolóját bekapcsolni.

8 Műszaki adatok



Műszaki adatok határértékei

A műszaki adatok határértékeinek a meghatározása az egész rendszer (vízhűtő egység és hegesztőgép) figyelembe vételével történik.

8.1 Cool 50 MPW50

Napájeci napětí (ze svařovacího přístroje)	230 V
Frekvence	50/60 Hz
Chladicí výkon při 1 l/min. (+25°C/77°F) ^[1]	1000 W
Okolní teplota	-25 °C až +40 °C
max.Čerpané množství	5 l/min 1,3 gal./min
max.Výtlačná výška	35 m 115 ft.
max.Tlak čerpadla	3,5 bar 0.35 MPa
Čerpadlo	Örvényszivattyú
max.Tankinhalt	4 l 1.06gal.
Třída ochrany	I
Třída přepětí	III
Stupeň znečištění	3
Chladicí prostředek	> lásd fejezet 5.2.3.1
Chlazení přístroje / Druh krytí	Větrák (AF) / IP 23
Hladina hluku ^[2]	< 70 dB(A)
Třída EMC	A
Bezpečnostní označení	CE / EAC
Uplatněné normy	viz prohlášení o shodě (dokumenty k přístroji)
Rozměry L x B x H	695 x 298 x 329 mm
	27.4 x 11.7 x 13 palce
Bez chladicího prostředku	14,3 kg
	31.5 lb

^[1] Okolní teplota je závislá na chladivu! Respektujte teplotní rozsah chladicího prostředku!

^[2] Hladina hluku při chodu naprázdno a v provozu při normovaném zatížení podle IEC 60974-1 v maximálním pracovním bodu.

9 Kiegészítők

9.1 Általános kiegészítők

Típus	Megnevezés	Cikkszám
TYP 1	Készülék hűtőfolyadék fagyáspontjának ellenőrzésére	094-014499-00000
KF 23E-10	Hűtőfolyadék (-10 °C), 9,3 l	094-000530-00000
KF 23E-200	Hűtőfolyadék (-10 °C), 200 l	094-000530-00001

10 A melléklet**10.1 Viszonteladó keresése**

Sales & service partners
www.ewm-group.com/en/specialist-dealers



"More than 400 EWM sales partners worldwide"