



Kuljetusjärjestelmät

Trolley 39-1

099-008708-EW518

Huomioi järjestelmän lisädokumentit!

13.02.2012

Register now!
For your benefit
Jetzt Registrieren
und Profitieren!

www.ewm-group.com

3 Years

5 Years
transformer
and rectifier

ewm-warranty*
24 hours / 7 days

* Details for ewm-warranty
www.ewm-group.com

Yleisiä huomautuksia

HUOMIO



Lue käyttöohje kokonaan läpi!

Käyttöohjeen tarkoituksena on opastaa käyttäjää käyttämään laitteita turvallisesti.

- Lue järjestelmän jokaisen osan käyttöohjeet!
- Noudata tapaturmantorjuntaa koskevia määräyksiä!
- Noudata maakohtaisia määräyksiä!
- Vahvistuta tarvittaessa allekirjoituksella.

HUOMIO



Jos sinulla on laitteen asennukseen, käyttöönottoon, käyttöön, käyttötarkoitukseen tai sijoitustilaan liittyviä kysymyksiä, ota yhteys laitteen jälleenmyyjään tai asiakaspalveluumme numeroon +49 2680 181-0.

Valtuutettujen jälleenmyyjien luettelo on osoitteessa www.ewm-group.com.

Vastuumme tämän laitteen käytön osalta rajoittuu nimenomaan laitteen toimintaan. Kaikki muu vastuu on nimenomaisesti poissuljettu. Käyttäjä hyväksyy vastuun poissulkemisen ottaessaan laitteen käyttöön.

Valmistaja ei voi valvoa käyttöohjeen noudattamista eikä laitteen asennukseen, käyttöön tai huoltoon liittyviä olosuhteita tai tapoja.

Virheellinen asennus voi johtaa aineellisiin vahinkoihin ja henkilöiden loukkaantumiseen. Näin ollen emme ota minkäänlaista vastuuta tappioista, vahingoista tai kuluista, jotka ovat johtuneet virheellisestä asennuksesta, käytöstä tai huollosta tai jollakin tavalla liittyvät näihin osatekijöihin.

© EWM HIGHTEC WELDING GmbH, Dr. Günter-Henle-Straße 8, D-56271 Mündersbach

Tämän käyttöohjeen tekijänoikeudet jäävät laitteen valmistajalle.

Tekstin osittainenkin painaminen edellyttää valmistajan kirjallista lupaa.

Oikeus teknisiin muutoksiin pidätetään.

1 Sisällys

1	Sisällys	3
2	Turvallisuusohjeet	4
2.1	Huomautuksia näiden käyttöohjeiden käytöstä	4
2.2	Merkkien selitykset	5
2.3	Yleistä	6
2.4	Kuljetus ja asennus	7
2.4.1	Nostaminen nosturin avulla	9
3	Tarkoituksenmukainen käyttö	10
4	Laitekuvaus – yleiskuvaus	11
5	Rakenne ja toiminta	12
5.1	Hitsauskoneen kiinnitys	12
5.1.1	Taurus / Phoenix 405, 505	14
5.2	Siirtäminen kuljetusjärjestelmällä	15
5.2.1	Nostaminen nosturin avulla	16
6	Huolto, ylläpito ja hävittäminen	17
6.1	Yleistä	17
6.2	Huoltotyöt, huoltovälit	17
6.2.1	Päivittäin suoritettavat huoltotoimenpiteet	17
6.2.2	Kuukausittaiset huoltotoimenpiteet	17
6.3	Huoltotyöt	17
6.4	Laitteiden käsittely	17
6.4.1	Valmistajan ilmoitus loppukäyttäjälle	18
6.5	RoHS-direktiivin vaatimusten täyttäminen	18
7	Tekniset tiedot	19
7.1	Trolley 39-1	19
8	Liite A	20
8.1	EWM-toimipisteet	20

2 Turvallisuusohjeet

2.1 Huomautuksia näiden käyttöohjeiden käytöstä



VAARA

Työskentely- ja toimintamenettelyt, joita on noudatettava tarkasti uhkaavien vakavien tapaturmien ja kuolemantapausten ennalta ehkäisemiseksi.

- Turvallisuustietojen otsikoissa esiintyy sana "VAARA" sekä yleinen varoitussymboli.
- Vaaraa on korostettu myös sivun reunassa olevalla symbolilla.



VAROITUS

Työskentely- ja toimintamenettelyt, joita on noudatettava tarkasti uhkaavien vakavien tapaturmien ja kuolemantapausten ennalta ehkäisemiseksi.

- Turvallisuustietojen otsikoissa esiintyy sana "VAARA" sekä yleinen varoitussymboli.
- Vaaraa on korostettu myös sivun reunassa olevalla symbolilla.



HUOMIO

Työskentely- ja toimintamenettelyt, joita on noudatettava tarkasti myös mahdollisten lievien tapaturmien ennalta ehkäisemiseksi.

- Turvallisuustietojen otsikossa esiintyy aina avainsana "HUOMAUTUS" sekä yleinen varoitussymboli.
- Riskiä on selvennetty sivun reunassa olevalla symbolilla.

HUOMIO

Työskentely- ja käyttömenettelyt, joita on noudatettava tarkasti vahinkojen ja tuotteen tuhoutumisen välttämiseksi.

- Turvallisuustietojen otsikossa esiintyy aina avainsana "HUOMAUTUS" mutta ei yleistä varoitussymbolia.
- Vaaraa on selvennetty sivun reunassa olevalla symbolilla.

HUOMIO








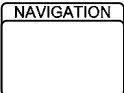





Erityisiä teknisiä seikkoja, jotka käyttäjien on muistettava.

- Turvallisuustietojen otsikoissa esiintyy sana "HUOMIO" ilman yleistä varoitussymbolia.

Erilaisiin käyttötilanteisiin tarkoitettut, vaihe vaiheelta opastavat toimintaohjeet sekä luetteloinnit on merkitty luettelomerkillä, esim.:

- Liitä hitsausvirtajohdon liitin asianmukaiseen vastakappaleeseen ja lukitse liitin.

2.2 Merkkien selitykset

Merkki	Kuvaus
	Paina
	Käyttö kielletty
	Kierrä
	Kytke
	Kytke laite pois päältä
	Kytke laite päälle
	ENTER (siirtyminen valikkoon)
	NAVIGATION (navigointi valikossa)
	EXIT (poistu valikosta)
	Ajan näyttö (esimerkki: odota 4 s / paina)
	Valikon näyttö keskeytynyt (lisäasetukset mahdollisia)
	Työkalu ei tarpeellinen / käyttö kielletty
	Työkalun käyttö tarpeen / käytä

2.3 Yleistä



VAARA



Älä tee laitteelle luvattomia korjauksia tai muutoksia!

Vammojen ja laitteiston vahingoittumisen ehkäisemiseksi yksikön korjaajan tai muuttajan on oltava erikoistunut ja harjaantunut henkilö

Takuu raukeaa, jos laitteeseen on puututtu luvatta.

- Käytä korjaustöihin ainoastaan päteviä henkilöitä (koulutettua huoltohenkilöstöä)!



VAROITUS



Tapaturmavaara, jos näitä turvallisuusohjeita ei noudateta!

Näiden turvallisuusohjeiden noudattamatta jättäminen voi aiheuttaa kuoleman!

- Lue tämän käyttöohjekirjan turvallisuustiedot huolellisesti.
- Noudata oman maasi työtaturmamääräyksiä.
- Ilmoita työskentelyalueella oleville ihmisille, että heidän on noudatettava määräyksiä!



Asiakirjan voimassaolo!

Tämä asiakirja on voimassa vain käytetyn virtalähteen (hitsauskoneen) käyttöohjeen yhteydessä!

- Lue virtalähteen (hitsauskoneen) käyttöohje läpi ennen käyttöä – ja etenkin käyttöohjeeseen sisältyvät turvallisuusohjeet!

HUOMIO



Käyttäjärytyksen velvollisuudet!

Laitteen käytössä on noudatettava kulloisiakin kansallisia määräyksiä ja lakeja!

- Kehysdirektiivin (89/391/EWG) kansalliset sovellukset sekä siihen kuuluvat yksittäiset direktiivit.
- Eryteisesti direktiivi (89/655/EWG) työntekijöiden työssään käyttämille työvälineille asetettavista turvallisuutta ja terveyttä koskevista vähimmäisvaatimuksista.
- Kunkin maan määräykset työturvallisuudesta ja tapaturmien ehkäisystä.
- Laitteen pystytys ja käyttö standardin IEC 60974-9 mukaisesti.
- Tarkista käyttäjän turvallisuustietoinen työskentely säännöllisin väliajoin.
- Laitteen säännöllinen tarkastus standardin IEC 60974-4 mukaisesti.

2.4 Kuljetus ja asennus

VAROITUS



Virheellinen käsittely!

Tuotteen virheellinen käsittely voi heikentää tasapainoa ja aiheuttaa vakavia henkilövahinkoja!

- Käytä vain mukana toimitettuja osia ja kiinnikkeitä!
- Älä kuormita ennen liitososien tarkastusta!

HUOMIO



Väärin kiinnitetyt laitteet!

Kuljetusjärjestelmään väärin kiinnitetyt laitteet, laiteyhdistelmät ja varusteet voivat kaatua kuljetuksessa ja aiheuttaa henkilövahinkoja!

- Käytä laitteiden kiinnityksessä vain mukana toimitettuja alkuperäisiä osia!
- Käytä järjestelmiä vain luvussa "Tarkoituksenmukainen käyttö" mainittujen laitteiden kuljetukseen!
- Tarkasta kiinnityskohdat aina ennen kuljetusta ja säännöllisin väliajoin!



Virtajohtojen irrottamatta jättäminen aiheuttaa vahinkoja!

Kuljetuksen aikana virtajohdot, joita ei ole irrotettu (verkkojohdot, ohjausjohtimet jne.) voivat aiheuttaa vaaratilanteita, esimerkiksi kytketyn laitteen kaatumisen ja henkilövahinkoja!

- Irrota virtajohdot!



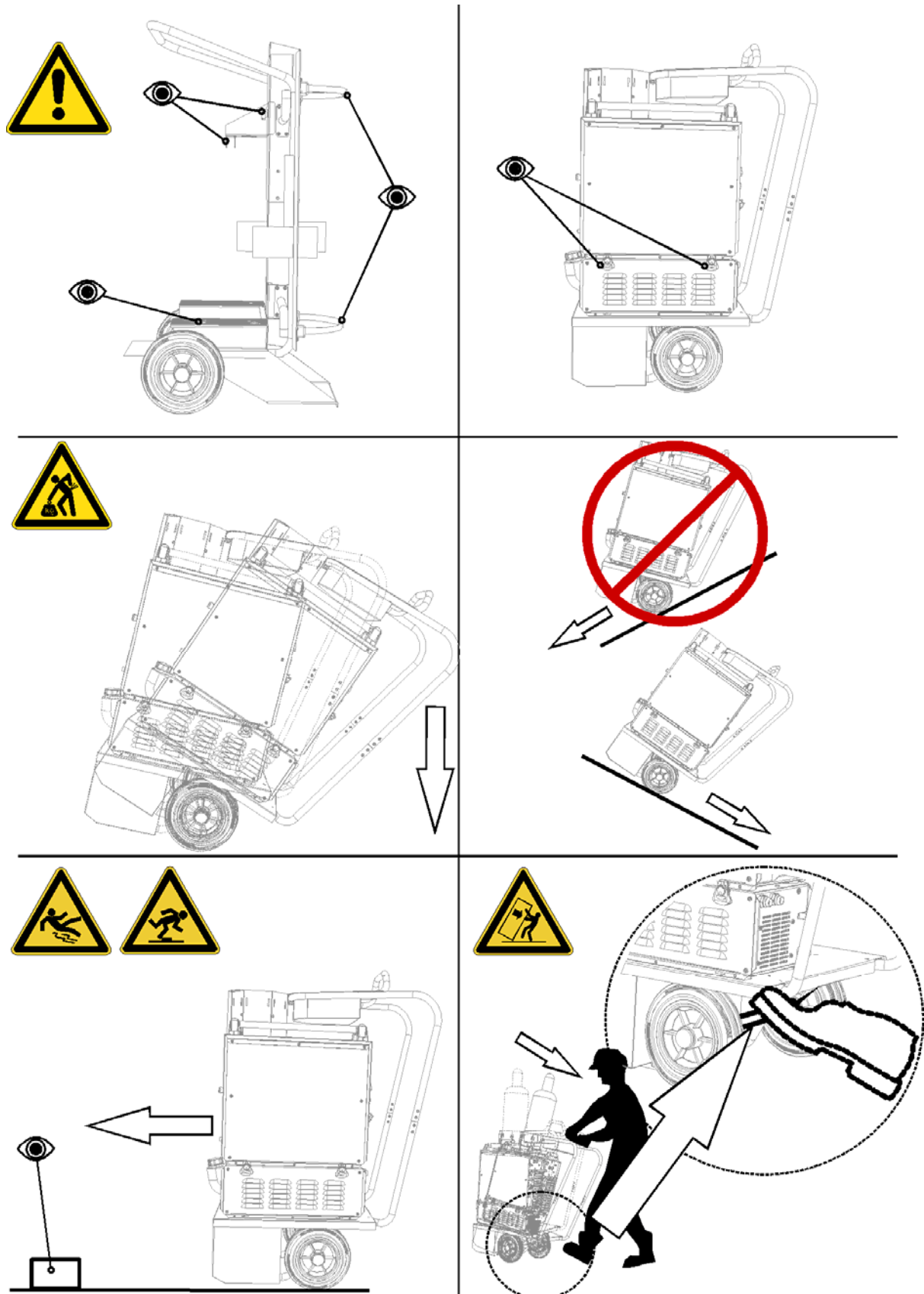
Kaatumisvaara!

Kuljetusvaunu voi siirrettäessä ja asennettaessa kaatua, vahingoittaa henkilöitä tai vaurioitua.

- Aseta laite tasaiselle, vakaalle alustalle ja liikuta sitä myös ainoastaan sellaisella.
- Kiinnitä lisäosat sopivin välinein.
- Vaihda vaurioituneet kuljetusrullat ja niiden turvalaitteet.

HUOMIO

Ohjeissa on esimerkkinä eri järjestelmiä.



Kuva 2-1

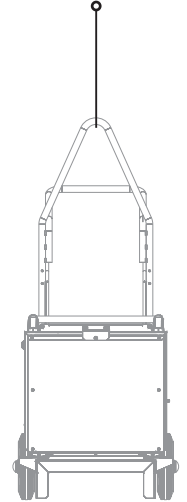
2.4.1 Nostaminen nosturin avulla

 **VAARA**

Nostaminen nosturin avulla voi aiheuttaa vammaan!

Kun laitetta nostetaan, seurauksena voi olla vakava henkilövahinko laitteen tai lisäosien mahdollisesti pudotessa.

- Varmista, että kuorman paino jakautuu tasaisesti.
- Noudata nosto-ohjeita (katso kuva)!
- Käytä oikeankokoisia sakkeleita ja kuormakoukkuja!
- Nosta vain yksi kuorma kerrallaan!
- Vältä äkkinäisiä liikkeitä noston ja laskun aikana!



Kuva. Nostaminen

3 Tarkoituksenmukainen käyttö

VAROITUS



Väärästä käytöstä aiheutuvat vaaratekijät!
Ihmisille, eläimille ja esineille voi aiheutua varoja, jollei laitteistoa käytetä oikein. Emme ole vastuussa väärästä käytöstä johtuvista vahingoista!

- Laitteistoa saa käyttää ainoastaan asianmukaisen käyttötavan mukaisesti. Henkilöstöllä on oltava koulutus tai pätevyys!
- Älä muuta äläkä mukauta laitteistoa epäasianmukaisesti!

HUOMIO



Epäasianmukaisesti valmistellun kuljetuksen aiheuttama tapaturmavaara!
Laitteen kiinnitys kuljetusvaunuun on sovitettava laitesarjan mukaan. Jos kuljetusvaunua ei ole sovitettu, kuljetettava laite voi kaatua ja aiheuttaa henkilövahinkoja!

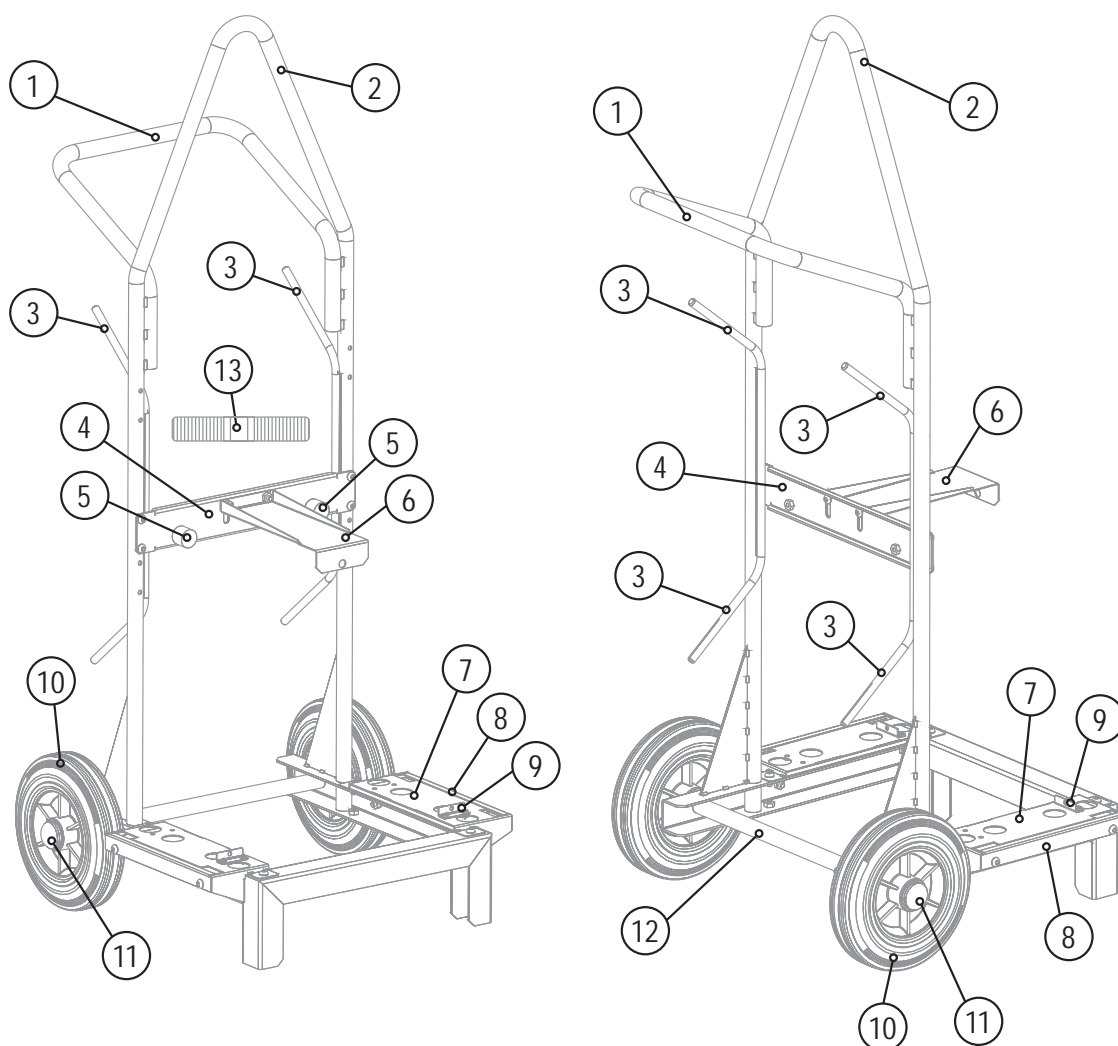
Vain seuraavien laitteiden kuljetus:

- Taurus 404
- Taurus 405, 505
- Phoenix 404
- Phoenix 405, 505

Kuljetusjärjestelmä Trolly 39-1 soveltuu seuraaviin tehtäviin:

- mainittujen laitteiden siirto
- asianmukaisesti kiinnitettyjen laitteiden ja sopivin välinein kiinnitettyjen lisäosien siirto

Kuljetusjärjestelmän tästä poikkeava käyttö katsotaan "määräystenvastaiseksi", eikä valmistaja vastaa mistään siitä aiheutuneista vahingoista.

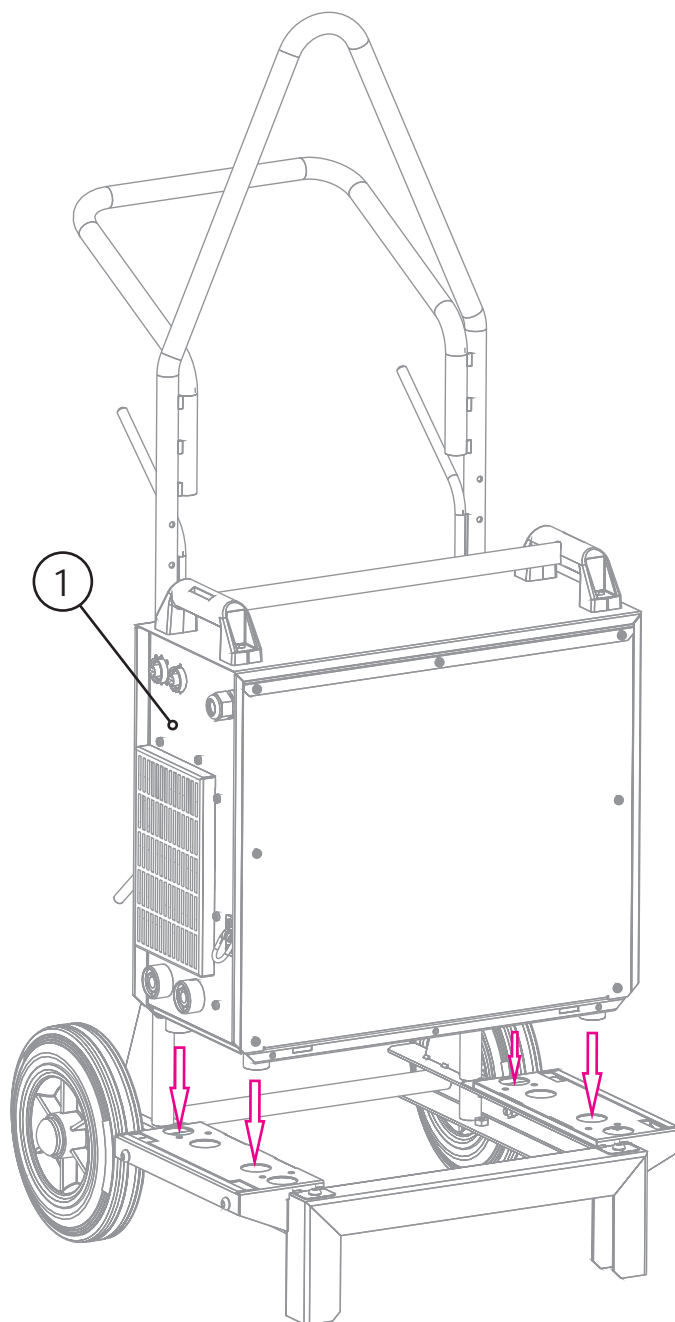
4 Laitekuvaus – yleiskuvaus


Kuva 4-1

Merkki	Symboli	Kuvaus
1		Kahva koneen siirtelyä varten
2		Nosturikäytön kahva
3		Kaapelipaketin pidike
4		Levyoikkipalkki
5		Vaimenninkumi
6		Laitteen pidätin
7		Laitekiinnitin
8		Kiinnityslevy
9		Kiinnitysosa
10		Pyörät
11		Suojakupu, pyörän kiinnitys
12		Astinputki
13		Kiinnityshihna, laitteen kiinnitys

5 Rakenne ja toiminta

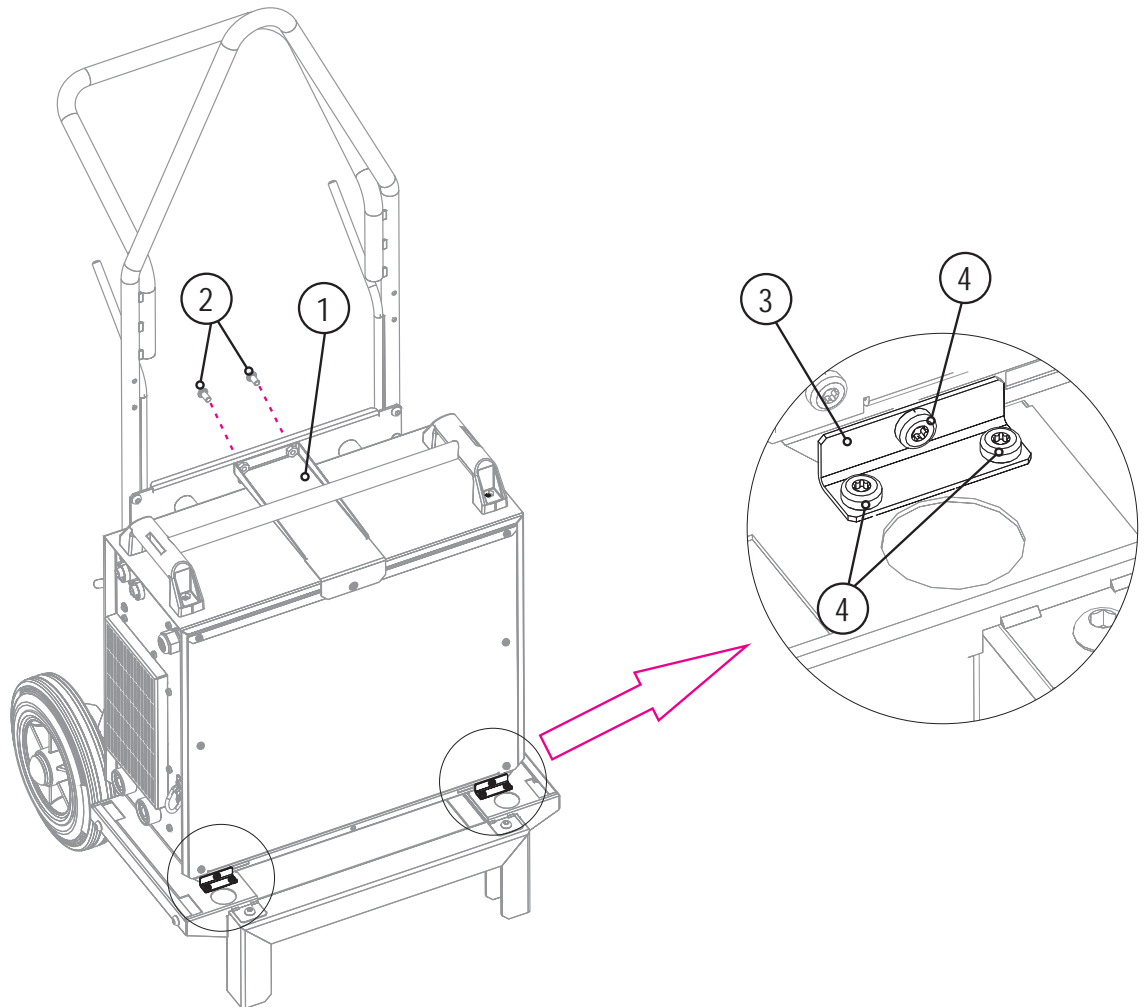
5.1 Hitsauskoneen kiinnitys



Kuva 5-1

Merkki	Symboli	Kuvaus
1		Virtalähde Huomioi järjestelmän lisädokumentit!

- Aseta hitsauskoneen jalat niille tarkoitettuihin reikiin.

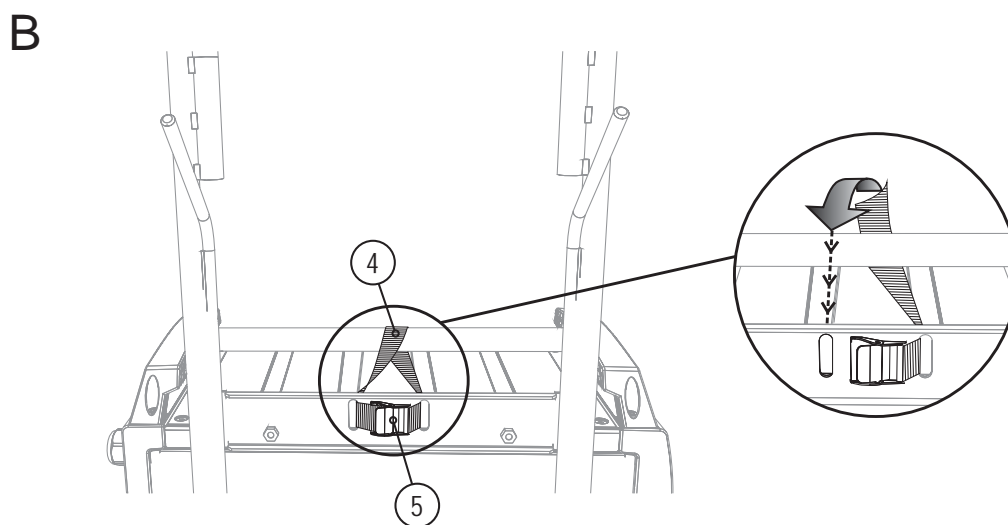
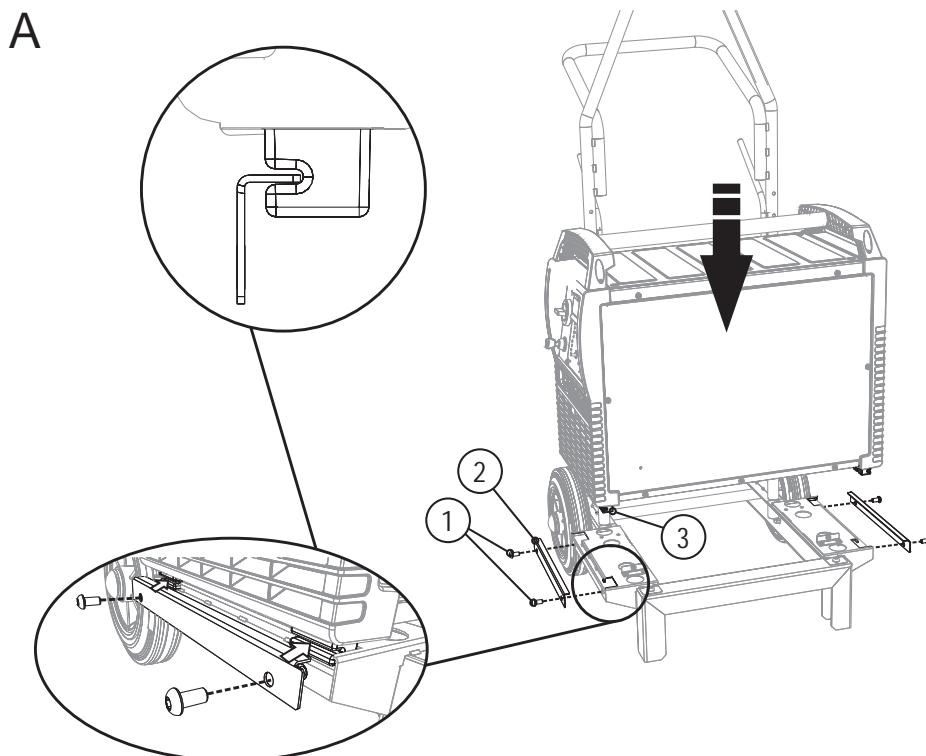


Kuva 5-2

Merkki	Symboli	Kuvaus
1		Laitteen pidätin
2		Kuusiokoloruuvi, linssikantaruuvi ja itselukittuva, hammastettu mutteri M8
3		Kiinnitysosa
4		Kierteellinen pinni, M5 x 10 mm

- Laske laitteen pidätin virtalähteen päälle.
- Ruuvaa laitteen pidätin siipimuttereilla kiinni.
- Kiinnitä jokainen kiinnitysosa kolmella ruuvilla M5 x 10 mm virtalähteeseen ja kuljetusjärjestelmään.

5.1.1 Taurus / Phoenix 405, 505



Kuva 5-3

Merkki	Symboli	Kuvaus
1		Linssikantaruuvi
2		Kiinnityslevy
3		Koneen jalat
4		Kiinnityshihna, laitteen kiinnitys
5		Kiristin

- Aseta hitsauslaitteen jalat niille tarkoitettuihin aukkoihin.
- Kiinnitä kiinnityslevyt kuljetusjärjestelmään kukin 2 kpl:lla M8 x 16.
- Pujota kiinnityshihna kuvatulla tavalla ja kiristä se.

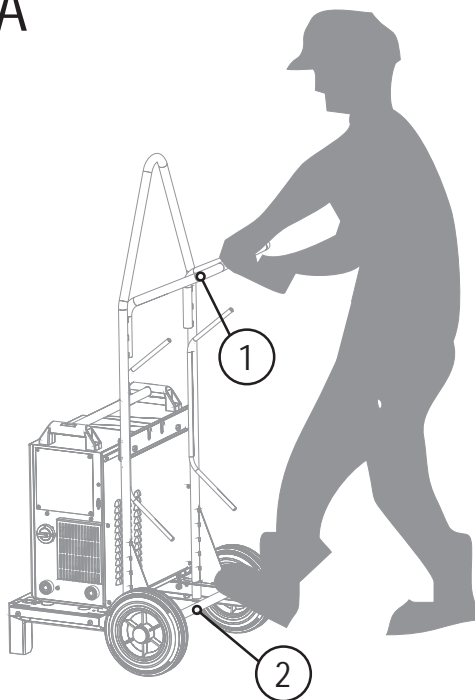
5.2 Siirtäminen kuljetusjärjestelmällä

! HUOMIO**Väärin kiinnitettyt laitteet!**

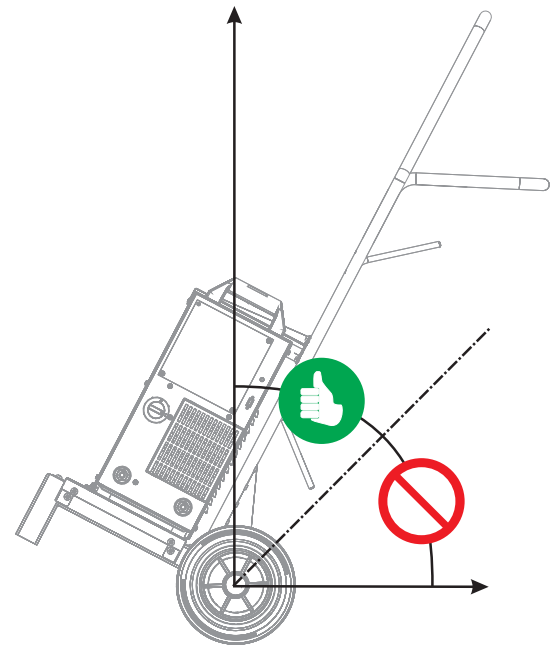
Kuljetusjärjestelmään väärin kiinnitettyt laitteet, laiteyhdistelmät ja varusteet voivat kaatua kuljetuksessa ja aiheuttaa henkilövahinkoja!

- Käytä laitteiden kiinnityksessä vain mukana toimitettuja alkuperäisiä osia!
- Käytä järjestelmiä vain luvussa "Tarkoituksenmukainen käyttö" mainittujen laitteiden kuljetukseen!
- Tarkasta kiinnityskohdat aina ennen kuljetusta ja säännöllisin väliajoin!

A



B



Kuva 5-4

Merkki	Symboli	Kuvaus
1		Kahva koneen siirtelyä varten
2		Astinputki

- Tartu kuljetusvaunun kahvaan.
- Kiinnitä kuljetusvaunu astinputkeen jalalla.
- Kallista kuljetusvaunu siirtoa varten 40 asteen kulmaan.

5.2.1 Nostaminen nosturin avulla



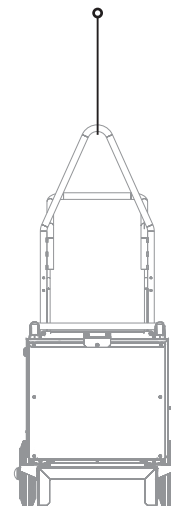
VAARA



Nostaminen nosturin avulla voi aiheuttaa vamman!

Kun laitetta nostetaan, seurauksena voi olla vakava henkilövahinko laitteen tai lisäosien mahdollisesti pudotessa.

- Varmista, että kuorman paino jakautuu tasaisesti.
- Noudata nosto-ohjeita (katso kuva)!
- Käytä oikeankokoisia sakkeleita ja kuormakoukkuja!
- Nosta vain yksi kuorma kerrallaan!
- Vältä äkkinäisiä liikkeitä noston ja laskun aikana!



Kuva. Nostaminen

6 Huolto, ylläpito ja hävittäminen

6.1 Yleistä

Kun tätä konetta käytetään ilmoitetuissa ympäristöolosuhteissa ja tavanomaisissa käyttötilanteissa, se ei juurikaan tarvitse huoltoa ja ainoastaan vähän ylläpitoa.

Muutamit seikat on silti otettava huomioon hitsauskoneen moitteettoman toiminnan varmistamiseksi.

Näihin kuuluvat säännöllinen puhdistus ja tarkastukset seuraavassa kuvatulla tavalla ympäristön likaantumisasasteesta ja kuljetusvaunun käyttöajasta riippuen.

6.2 Huoltotyöt, huoltovälit

6.2.1 Päivittäin suoritettavat huoltotoimenpiteet

- Kaasupullojen varmistuslaitteet
- Muuta, yleinen tila
- Pidä liikkuvat osat puhtaina.
- Kuljetusrullat turvalaitteineen
- Kuljetuslaitteet (vyö, nostolenkit, kahva)

6.2.2 Kuukausittaiset huoltotoimenpiteet

- Kiristä ruuviliitokset.
- Tarkista laakerit vaurioiden varalta.
- Huolla ja etsi vikoja säännöllisesti.

6.3 Huoltotyöt



VAARA



Älä tee laitteelle luvattomia korjauksia tai muutoksia!

Vammojen ja laitteiston vahingoittumisen ehkäisemiseksi yksikön korjaajan tai muuttajan on oltava erikoistunut ja harjaantunut henkilö

Takuu raukeaa, jos laitteeseen on puututtu luvatta.

- Käytä korjaustöihin ainoastaan päteviä henkilöitä (koulutettua huoltohenkilöstöä)!

Tilausta tehtäessä on annettava osan nimi ja kohdenumero sekä asianomaisen laitteen sarjanumero ja kohdenumero. Käytä vain alkuperäisiä varaosia ja tarvikkeita, kun vaihdat osia. Viallisten laitteiden takuupalautukset hyväksytään vain EWM-yhteistyökumppanin kautta. Korjaus- ja huoltotyöt saa suorittaa vain valtuutettu ja asianmukaisen koulutuksen saanut henkilö; muussa tapauksessa takuu raukeaa.

6.4 Laitteiden käsittely

HUOMIO



Laitteen asianmukainen hävittäminen!

Kone sisältää arvokkaita, kierrätettäviä raaka-aineita ja elektroniikkaa, joka on hävitettävä asianmukaisesti.

- Ei saa hävittää kotitalousjätteen seassa!
- Noudata maakohtaisia kierrätysmääräyksiä!



6.4.1 Valmistajan ilmoitus loppukäyttäjälle

- Euroopan unionin säännösten mukaisesti (Euroopan parlamentin ja neuvoston direktiivi 2002/96/EY, annettu 27 päivänä tammikuuta 2003), sähkö- ja elektroniikkaromua ei saa enää sijoittaa lajittelemattoman yhdyskuntajätteen joukkoon. Se on kerättävä erikseen. Pyörillä olevan jätessäiön kuva tarkoittaa, että laitteisto on kerättävä talteen erikseen. Kone on vietävä hävitettäväksi tai kierrätettäväksi tarkoitusta varten varattuihin jätteidenerottelujärjestelmiin.
- Saksan lain mukaan (laki sähkö- ja elektroniikkalaitteiden jakelusta ja vastaavan romun keräämisestä ja ympäristöystävällisestä hävittämisestä (ElektroG), 16.3.2005) koneromu on toimitettava jätekeräykseen lajittelemattomasta yhdyskuntajätteestä erillään. Yleiset jäteyhtiöt (kunnat tai yhteisöt) ovat perustaneet keräyspisteitä, joihin kotitalouksien romut voidaan toimittaa maksutta.
- Tietoja käytetyn laitteiston luovuttamisesta ja keräämisestä saa kunnanvirastosta.
- EWM osallistuu hyväksytyyn jätteiden hävitys- ja kierrätysjärjestelmään ja on rekisteröity käytettyjen sähkölaitteiden rekisteriin (EAR) numerolla WEEE DE 57686922.
- Tämän lisäksi palautukset onnistuvat kaikkialla Euroopassa EWM:n myyntikumppaneiden kautta.

6.5 RoHS-direktiivin vaatimusten täyttäminen

Allekirjoittanut EWM HIGHTEC Welding GmbH Mündersbach, vahvistaa täten, että kaikki toimittamamme tuotteet, jotka kuuluvat tiettyjen vaarallisten aineiden käytön rajoittamisesta sähkö- ja elektroniikkalaitteissa annetun direktiivin soveltamisalaan, täyttävät direktiivin vaatimukset (2002/95/EY).

7 Tekniset tiedot**7.1 Trolley 39-1**

Mitat (PxLxK) (mm)	650 x 630 x 1445
Paino ilman varusteita	n. 24 kg
Valmistettu noudattaen standardia	IEC 60974-1

8 Liite A

8.1 EWM-toimipisteet

Headquarters

EWM HIGHTEC WELDING GmbH
Dr. Günter-Henle-Straße 8
56271 Mündersbach · Germany
Tel: +49 2680 181-0 · Fax: -244
www.ewm-group.com · info@ewm-group.com

Technology centre

EWM HIGHTEC WELDING GmbH
Forststr. 7-13
56271 Mündersbach · Germany
Tel: +49 2680 181-0 · Fax: -144
www.ewm-group.com · info@ewm-group.com

Production, Sales and Service

EWM HIGHTEC WELDING GmbH
Dr. Günter-Henle-Straße 8
56271 Mündersbach · Germany
Tel: +49 2680 181-0 · Fax: -244
www.ewm-group.com · info@ewm-group.com

EWM HIGHTEC WELDING (Kunshan) Ltd.
10 Yuanshan Road, Kunshan · New & High-tech Industry Development Zone
Kunshan · Jiangsu · 215300 · People's Republic of China
Tel: +86 512 57867-188 · Fax: -182
www.ewm-group.com/cn · info.cn@ewm-group.com

EWM HIGHTEC WELDING AUTOMATION GmbH
Boxbachweg 4
08606 Oelsnitz/V. · Germany
Tel: +49 37421 20-300 · Fax: -318
www.ewm-group.com/automation · automation@ewm-group.com

EWM HIGHTEC WELDING s.r.o.
Tr. 9. května 718 / 31
407 53 Jiřikov · Czech Republic
Tel: +420 412 358-551 · Fax: -504
www.ewm-group.com/cz · info.cz@ewm-group.com

Sales and Service Germany

EWM HIGHTEC WELDING GmbH
Lindenstraße 1a
38723 Seesen-Rhüden · Tel: +49 5384 90798-0 · Fax: -20
www.ewm-group.com/handel · nl-seesen@ewm-group.com

EWM Schweißtechnik-Handels-GmbH
Sachsstraße 28
50259 Pulheim · Tel: +49 2234 697-047 · Fax: -048
www.ewm-group.com/handel · nl-koeln@ewm-group.com

EWM HIGHTEC WELDING GmbH
In der Florinskaul 14-16
56218 Mülheim-Kärlich · Tel: +49 261 988898-0 · Fax: -20
www.ewm-group.com/handel · nl-muelheim@ewm-group.com

EWM Schweißtechnik-Handels-GmbH
Eiserfelder Straße 300
57080 Siegen · Tel: +49 271 3878103-0 · Fax: -9
www.ewm-group.com/handel · nl-siegen@ewm-group.com

EWM HIGHTEC WELDING GmbH
Vertriebs- und Technologiezentrum
Draisstraße 2a
69469 Weinheim · Tel: +49 6201 84557-0 · Fax: -20
www.ewm-group.com/handel · nl-weinheim@ewm-group.com

EWM Schweißtechnik Handels GmbH
Rittergasse 1
89143 Blaubeuren · Tel: +49 7344 9191-75 · Fax: -77
www.ewm-group.com/handel · nl-ulm@ewm-group.com

EWM Schweißtechnik Handels GmbH
Heinkelstraße 8
89231 Neu-Ulm · Tel: +49 731 7047939-0 · Fax: -15
www.ewm-group.com/handel · nl-ulm@ewm-group.com

EWM HIGHTEC WELDING AUTOMATION GmbH
Steinfeldstrasse 15
90425 Nürnberg · Tel: +49 911 3841-727 · Fax: -728
www.ewm-group.com/automation
automation-nl-nuernberg@ewm-group.com

Sales and Service International

EWM HIGHTEC WELDING GmbH
Fichtenweg 1
4810 Gmunden · Austria · Tel: +43 7612 778 02-0 · Fax: -20
www.ewm-group.com/at · info.at@ewm-group.com

EWM HIGHTEC WELDING UK Ltd.
Unit 2B Coopies Way · Coopies Lane Industrial Estate
Morpeth · Northumberland · NE61 6JN · Great Britain
Tel: +44 1670 505875 · Fax: -514305
www.ewm-group.com/uk · info.uk@ewm-group.com

EWM HIGHTEC WELDING (Kunshan) Ltd.
10 Yuanshan Road, Kunshan · New & High-tech Industry Development Zone
Kunshan · Jiangsu · 215300 · People's Republic of China
Tel: +86 512 57867-188 · Fax: -182
www.ewm-group.com/cn · info.cn@ewm-group.com

EWM HIGHTEC WELDING Sales s.r.o. / Prodejní a poradenské centrum
Tyršova 2106
256 01 Benešov u Prahy · Czech Republic
Tel: +420 317 729-517 · Fax: -712
www.ewm-group.com/cz · sales.cz@ewm-group.com

EWM HIGHTEC WELDING FZCO / Regional Office Middle East
LOB 21 G 16 · P.O. Box 262851
Jebel Ali Free Zone · Dubai, UAE · United Arab Emirates
Tel: +971 48870-322 · Fax: -323
www.ewm-group.com/me · info.me@ewm-group.com