



PL

Systemy transportowe

Trolley 39-1

099-008708-EW507

Przestrzegać dokumentacji systemu!

13.02.2012

Register now!
For your benefit
Jetzt Registrieren
und Profitieren!

www.ewm-group.com



Informacje ogólne

OSTROŻNIE



Przeczytać instrukcję obsługi!

Przestrzeganie instrukcji obsługi pozwala na bezpieczną pracę z użyciem naszych produktów.

- Przeczytać instrukcję obsługi wszystkich komponentów systemu!
- Przestrzegać przepisów o zapobieganiu nieszczęśliwym wypadkom!
- Przestrzegać przepisów obowiązujących w danym kraju!
- W razie potrzeby postawić wymóg złożenia własnoręcznego podpisu.

WSKAZÓWKA



W przypadku pytań dotyczących instalacji, uruchomienia, eksploatacji, warunków użytkowania na miejscu oraz zastosowania prosimy o kontakt z dystrybutorem lub naszym serwisem klienta pod numerem telefonu +49 2680 181-0.

Listę autoryzowanych dystrybutorów zamieszczono pod adresem www.ewm-group.com.

Odpowiedzialność związana z eksploatacją urządzenia ogranicza się wyłącznie do działania urządzenia. Wszelka odpowiedzialność innego rodzaju jest wykluczona. Wyłączenie odpowiedzialności akceptowane jest przez użytkownika przy uruchomieniu urządzenia.

Producent nie jest w stanie nadzorować stosowania się do niniejszej instrukcji, jak również warunków i sposobu instalacji, użytkowania oraz konserwacji urządzenia.

Nieprawidłowo przeprowadzona instalacja może doprowadzić do powstania szkód materialnych i stanowić zagrożenie dla osób. Z tego względu nie ponosimy odpowiedzialności za straty, szkody lub koszty będące wynikiem nieprawidłowej instalacji, niewłaściwego sposobu użytkowania i konserwacji lub gdy są z nimi w jakikolwiek sposób związane.

© EWM HIGHTEC WELDING GmbH, Dr. Günter-Henle-Straße 8, D-56271 Mündersbach

Prawa autorskie do niniejszej dokumentacji pozostają własnością producenta.

Przedruk, również częściowy, tylko za pisemnym zezwoleniem.

Zmiany techniczne zastrzeżone.

1 Spis treści

1	Spis treści.....	3
2	Zasady bezpieczeństwa	4
2.1	Informacje dotyczące korzystania z instrukcji obsługi	4
2.2	Objaśnienie symboli	5
2.3	Informacje ogólne.....	6
2.4	Transport i umieszczenie urządzenia.....	7
2.4.1	Podnoszenie dźwigiem.....	9
3	Użytkowanie zgodne z przeznaczeniem.....	10
4	Skrócony opis urządzenia	11
5	Budowa i działanie.....	12
5.1	Mocowanie spawarki.....	12
5.1.1	Taurus / Phoenix 405, 505	14
5.2	Przemieszczanie za pomocą systemu transportowego	15
5.2.1	Podnoszenie dźwigiem.....	16
6	Konserwacja, pielęgnacja i usuwanie.....	17
6.1	Informacje ogólne.....	17
6.2	Prace konserwacyjne, okresy.....	17
6.2.1	Codienne prace konserwacyjne.....	17
6.2.2	Comiesięczne prace konserwacyjne	17
6.3	Prace konserwacyjne	17
6.4	Utylizacja urządzenia	17
6.4.1	Deklaracja producenta dla użytkownika końcowego	18
6.5	Przestrzeganie wymagań dyrektywy RoHS	18
7	Dane techniczne	19
7.1	Trolly 39-1	19
8	Załącznik A.....	20
8.1	Oddziały firmy EWM.....	20

2 Zasady bezpieczeństwa

2.1 Informacje dotyczące korzystania z instrukcji obsługi



NIEBEZPIECZEŃSTWO

Zasady pracy lub eksploatacji, które muszą być ściśle przestrzegane, aby wykluczyć bezpośrednie ryzyko ciężkich obrażeń lub śmierci osób.

- Wskazówka bezpieczeństwa zawiera w nagłówku słowo ostrzegawcze "NIEBEZPIECZEŃSTWO" z symbolem ostrzegawczym.
- Ponadto na zagrożenie wskazuje piktogram umieszczony na brzegu strony.



OSTRZEŻENIE

Zasady pracy lub eksploatacji, które muszą być ściśle przestrzegane, aby wykluczyć ryzyko ciężkich obrażeń lub śmierci osób.

- Wskazówka bezpieczeństwa zawiera w nagłówku słowo ostrzegawcze "OSTRZEŻENIE" z symbolem ostrzegawczym.
- Ponadto na zagrożenie wskazuje piktogram umieszczony na brzegu strony.



OSTROŻNIE

Zasady pracy lub eksploatacji, które muszą być ściśle przestrzegane, aby wykluczyć ryzyko lekkich obrażeń osób.

- Wskazówka bezpieczeństwa zawiera w nagłówku słowo ostrzegawcze "OSTROŻNIE" z symbolem ostrzegawczym.
- Na zagrożenie wskazuje piktogram umieszczony na brzegu strony.

OSTROŻNIE

Zasady pracy lub eksploatacji, które muszą być ściśle przestrzegane, aby uniknąć uszkodzenia lub zniszczenia produktu.

- Wskazówka bezpieczeństwa zawiera w nagłówku słowo ostrzegawcze "OSTROŻNIE" bez symbolu ostrzegawczego.
- Na zagrożenie wskazuje piktogram umieszczony na brzegu strony.

WSKAZÓWKA








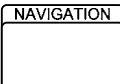
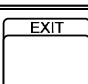




Szczególne informacje techniczne, które muszą być przestrzegane przez użytkownika.

- Wskazówka bezpieczeństwa zawiera w nagłówku słowo ostrzegawcze "WSKAZÓWKA" bez symbolu ostrzegawczego.

Instrukcje postępowania i punktory, informujące krok po kroku, co należy zrobić w określonych sytuacjach, są wyróżnione symbolami punktatorów, np.:

- Wetknąć złącze wtykowe przewodu prądu spawania w odpowiednie gniazdo i zablokować.

2.2 Objąsnienie symboli

Symbol	Opis
	Nacisnąć
	Nie naciskać
	Obrócić
	Przełączyć
	Wyłączyć urządzenie
	Włączyć urządzenie
	ENTER (wejście w menu)
	NAVIGATION (nawigacja w menu)
	EXIT (wyjście z menu)
	Prezentacja wartości czasu (przykład: 4 s odczekać / nacisnąć)
	Przerwanie prezentacji menu (możliwość dalszych ustawień)
	Narzędzie nie jest konieczne / nie używać
	Narzędzie jest konieczne / użyć

2.3 Informacje ogólne



NIEBEZPIECZEŃSTWO



Nie przeprowadzać samodzielnie napraw i modyfikacji!

Celem wykluczenia ryzyka obrażeń i uszkodzenia urządzenia jego naprawy lub modyfikacje mogą być wykonywane wyłącznie przez wykwalifikowane i kompetentne osoby!

Nieupoważniona ingerencja powoduje utratę gwarancji!

- Przeprowadzenie napraw zlecać wykwalifikowanym osobom (serwisantom)!



OSTRZEŻENIE



Niebezpieczeństwo wypadku w razie nieprzestrzegania zasad bezpieczeństwa!

Nieprzestrzeganie poniższych zasad bezpieczeństwa zagraża życiu!

- Przeczytać uważnie zasady bezpieczeństwa zamieszczone w niniejszej instrukcji!
- Stosować się do krajowych przepisów o zapobieganiu nieszczęśliwym wypadkom!
- Zwrócić uwagę osobom przebywającym w strefie roboczej na obowiązek przestrzegania przepisów!



Ważność dokumentu!

Niniejszy dokument obowiązuje wyłącznie w połączeniu w instrukcją eksploatacji zastosowanego źródła prądu (urządzenie spawalnicze)!

- Zapoznać się z instrukcją eksploatacji, w szczególności w zakresie zasad bezpieczeństwa i źródła prądu (urządzenie spawalnicze)!

OSTROŻNIE



Powinności użytkownika!

Podczas użytkowania urządzenia należy przestrzegać obowiązujących krajowych dyrektyw i przepisów!

- Krajowa transpozycja ramowej dyrektywy (89/391/EWG), oraz przynależnych pojedynczych dyrektyw.
- W szczególności dyrektywa (89/655/EWG), o minimalnych wymogach BHP w zakresie stosowania środków produkcji przez pracowników podczas pracy.
- Przepisy w zakresie bezpieczeństwa pracy i zapobiegania wypadkom obowiązujące w danym kraju.
- Konstruowanie i użytkowanie urządzenia zgodnie z IEC 60974-9.
- Kontrola w regularnych odstępach poprawności i bezpieczeństwa wykonywania prac przez personel.
- Regularna kontrola urządzenia wg IEC 60974-4.

2.4 Transport i umieszczenie urządzenia

OSTRZEŻENIE



Nieprawidłowe manipulacje!

W przypadku nieprawidłowych manipulacji przy produkcie może dojść do utraty stabilizacji i ciężkich obrażeń osób!

- Stosować tylko dostarczone części budowlane i mocujące!
- Nie obciążać bez sprawdzenia elementów połączeniowych!

OSTROŻNIE



Nieprawidłowo przymocowane urządzenia!

Nieprawidłowo przymocowane na systemach transportowych urządzenia, kombinacje urządzeń i części akcesoriów mogą podczas transportu się przechyli i spowodować obrażenia osób!

- Do mocowania urządzeń stosować wyłącznie dostarczone części oryginalne!
- Systemy stosować wyłącznie do transportu podanych w rozdziale „Użytkowanie zgodne z przeznaczeniem” urządzeń!
- Przed każdym transportem i w regularnych odstępach sprawdzać punkty mocowania!



Uszkodzenia w wyniku nieodłączonych przewodów zasilających!

Podczas transportu nie odłączone przewody zasilające (przewody sieciowe, sterujące) mogą stanowić źródło zagrożeń, np. przewrócić podłączone urządzenie i spowodować obrażenia osób!

- Odłączyć przewody zasilające!




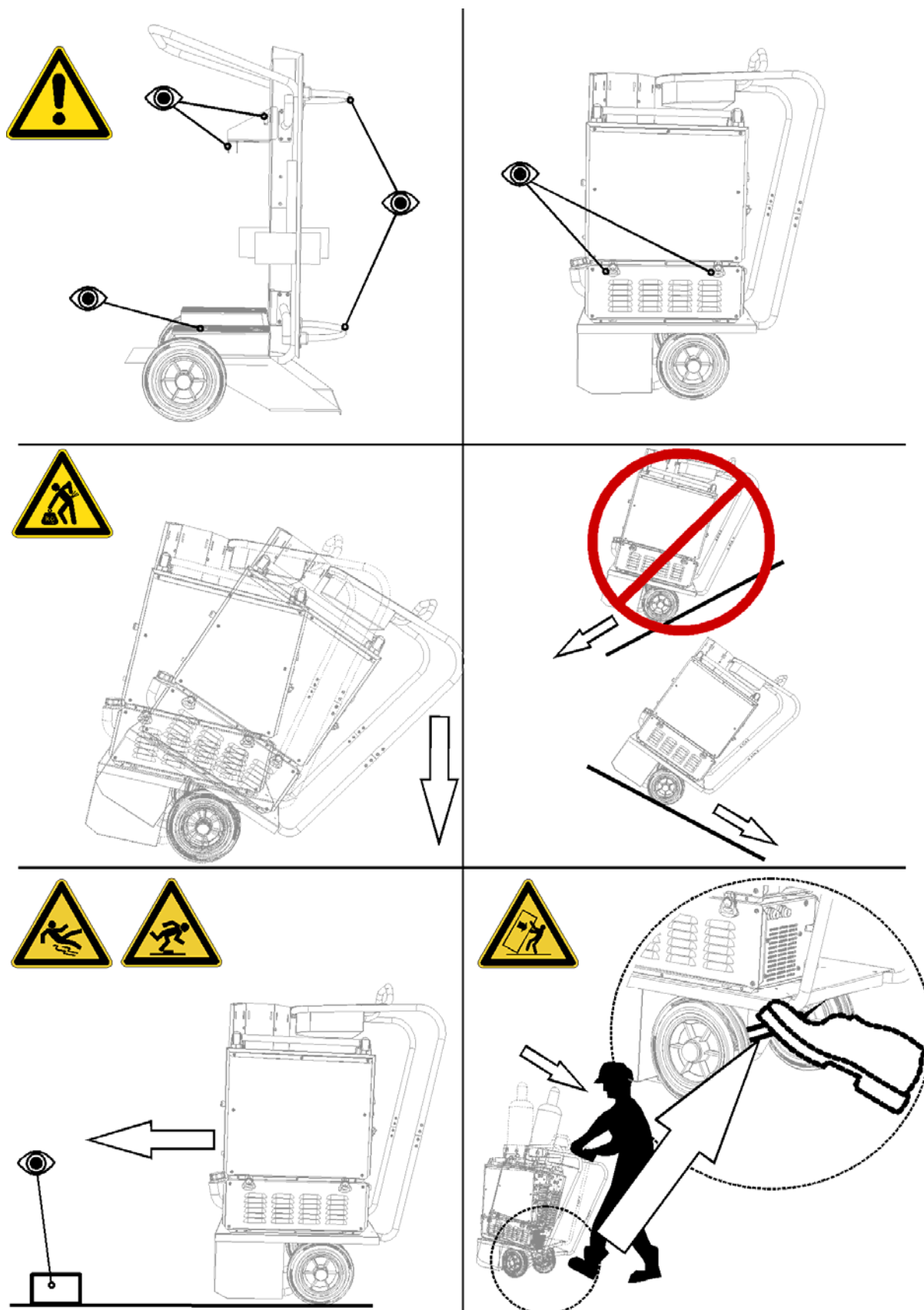
Niebezpieczeństwo wywrócenia!

Podczas przemieszczania i ustawiania wózek transportowy może się przewrócić i ulec uszkodzeniu lub zranień znajdujące się w pobliżu osoby.

- Urządzenie stawiać lub przemieszczać na płaskim, twardym podłożu!
- Komponenty zewnętrzne odpowiednio zabezpieczyć!
- Wymienić uszkodzone rolki transportowe lub ich elementy zabezpieczające!

WSKAZÓWKA

 Wskazówki są przedstawione na przykład za pomocą różnych systemów.



Rys. 2-1

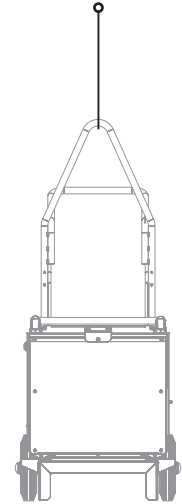
2.4.1 Podnoszenie dźwigiem

**NIEBEZPIECZEŃSTWO**

Niebezpieczeństwo obrażeń podczas podnoszenia dźwigiem!

Podczas transportu dźwigiem spadające urządzenia lub podzespoły mogą spowodować poważne obrażenia!

- Zapewnić równomierny rozkład obciążenia!
- Przestrzegać zasad podnoszenia dźwigiem (patrz rysunek)!
- Stosować szkle i haki o odpowiednich rozmiarach!
- Nigdy nie podnosić jednocześnie innych ładunków!
- Unikać gwałtownego podnoszenia i opuszczania!



Rys. Zasada podnoszenia dźwigiem

3 Użytkowanie zgodne z przeznaczeniem



OSTRZEŻENIE



Zagrożenia w przypadku użytkowania niezgodnego z przeznaczeniem!

W przypadku użycia niezgodnie z przeznaczeniem ze strony urządzenia mogą pojawić się zagrożenia dla ludzi, zwierząt oraz przedmiotów materialnych. Za wszelkie szkody wynikłe z takiej sytuacji producent nie ponosi odpowiedzialności!

- Urządzenie użytkować zgodnie z przeznaczeniem i wyłącznie przez przeszkolony lub wykwalifikowany personel!
- Nie dokonywać zmian i przeróbek w urządzeniu!



OSTROŻNIE



Niebezpieczeństwo wypadku z powodu nieprawidłowo przygotowanych wózków transportowych!

W zależności od serii urządzenia wózek transportowy musi zostać dopasowany do mocowania urządzeń. W przypadku niedopasowanego wózka transportowego transportowane urządzenie może się przewrócić i zranić znajdujące się w pobliżu osoby!

Transport wyłącznie następujących urządzeń:

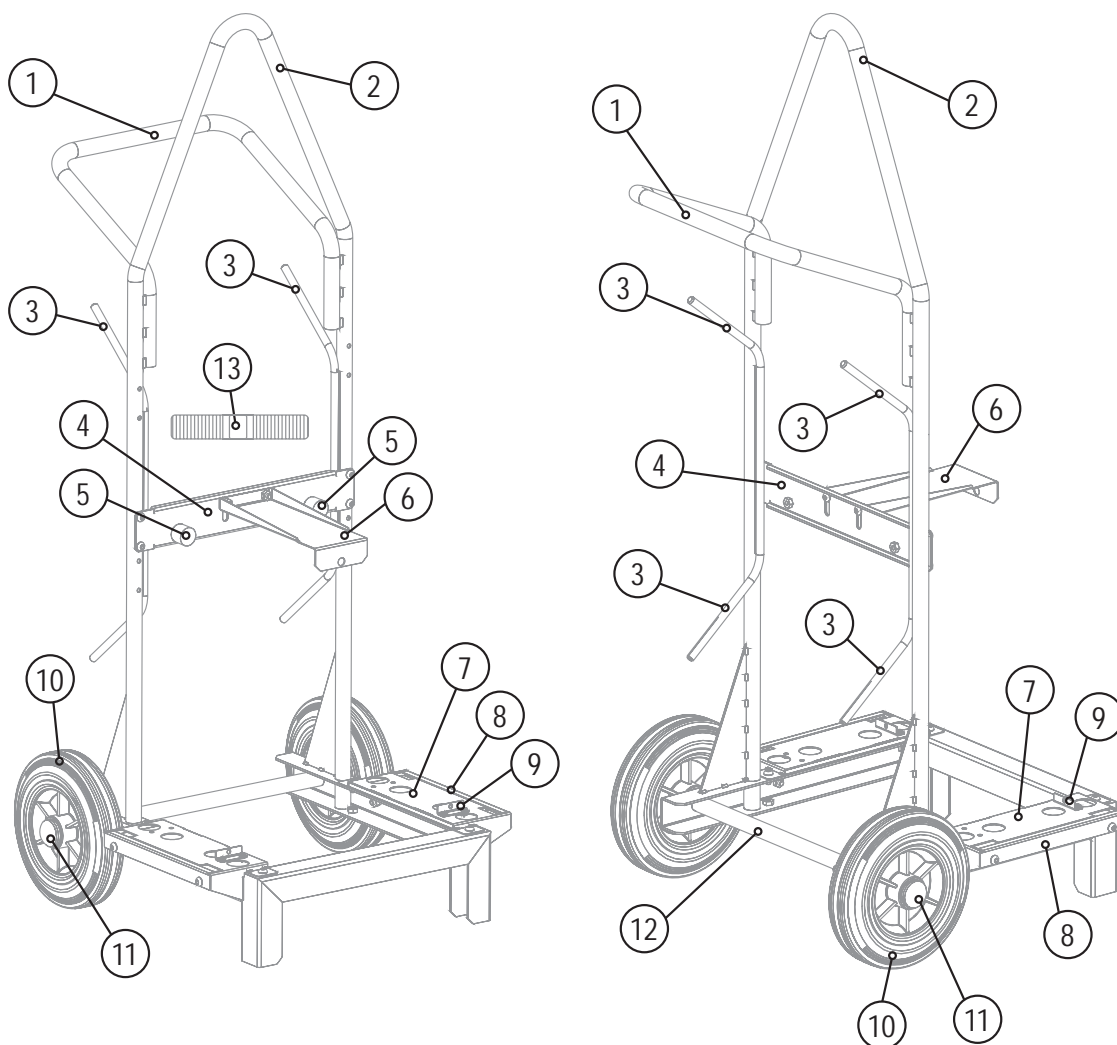
- Taurus 404
- Taurus 405, 505
- Phoenix 404
- Phoenix 405, 505

System transportowy Trolley 39-1 jest przeznaczony do:

- przemieszczania wymienionych urządzeń,
- przemieszczania prawidłowo zamocowanych urządzeń i zabezpieczonych odpowiednimi środkami elementów montażowych.

Używanie systemów transportowych do jakichkolwiek innych celów uważa się za „niezgodne z przeznaczeniem” i skutkuje wygaśnięciem odpowiedzialności producenta za wszelkie powstałego w wyniku tego szkody.

4 Skrócony opis urządzenia

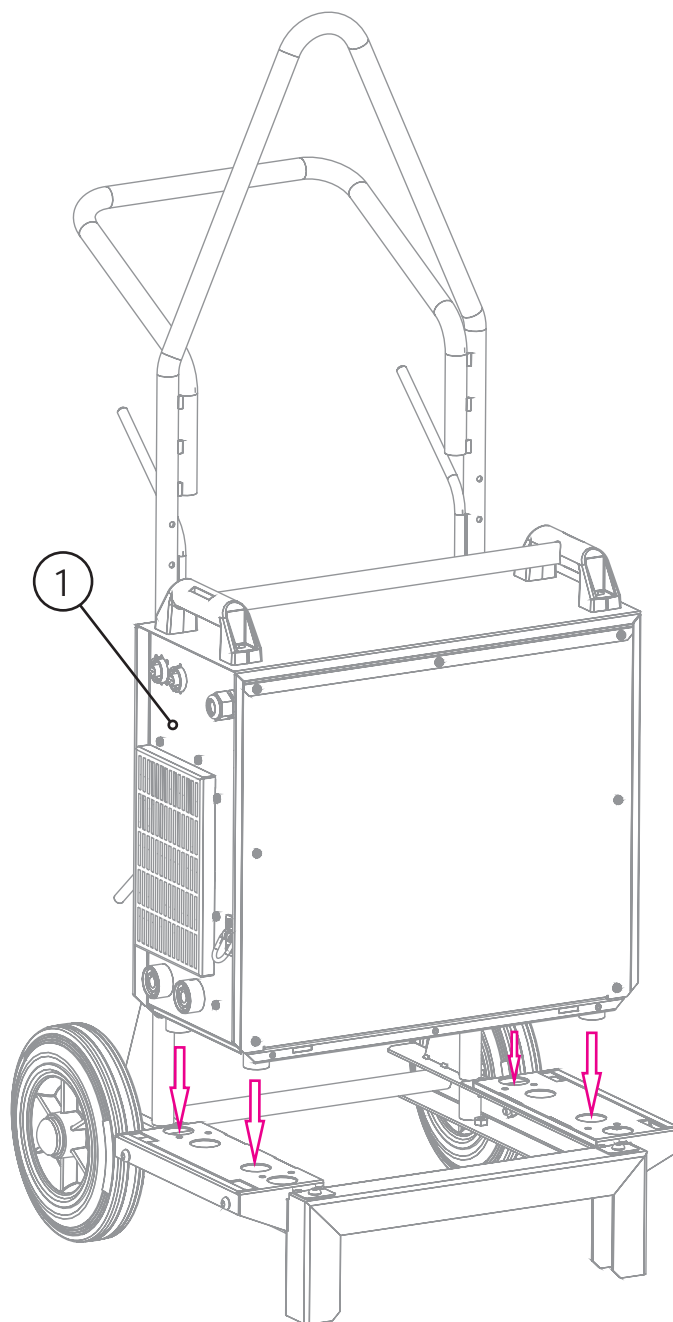


Rys. 4-1

Poz.	Symbol	Opis
1		Uchwyt do transportu
2		Pałak możliwość podnoszenia dźwigiem
3		Uchwyt wiązki przewodów
4		Blacha poprzeczniczy
5		Amortyzator gumowy
6		Przytrzymywacz urządzenia
7		Wspornik urządzenia
8		Blacha zaciskowa
9		Nakładka mocująca
10		Koła
11		Nakładka, mocowanie koła
12		Rura nożna
13		Pas mocujący, mocowanie urządzenia

5 Budowa i działanie

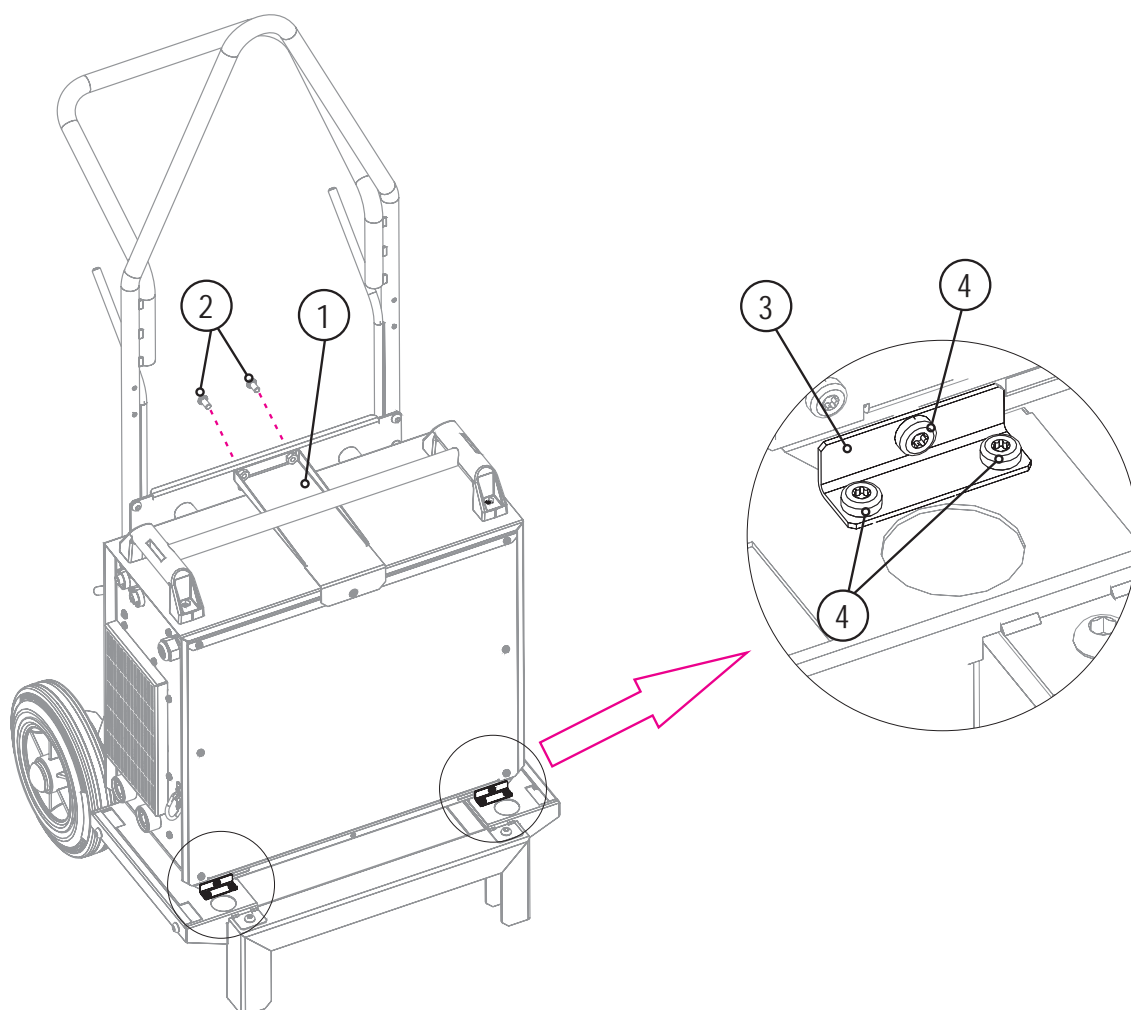
5.1 Mocowanie spawarki



Rys. 5- 1

Poz.	Symbol	Opis
1		Źródło prądu Przestrzegać dokumentacji systemu!

- Umieścić nogi spawarki w przewidzianych do tego otworach.

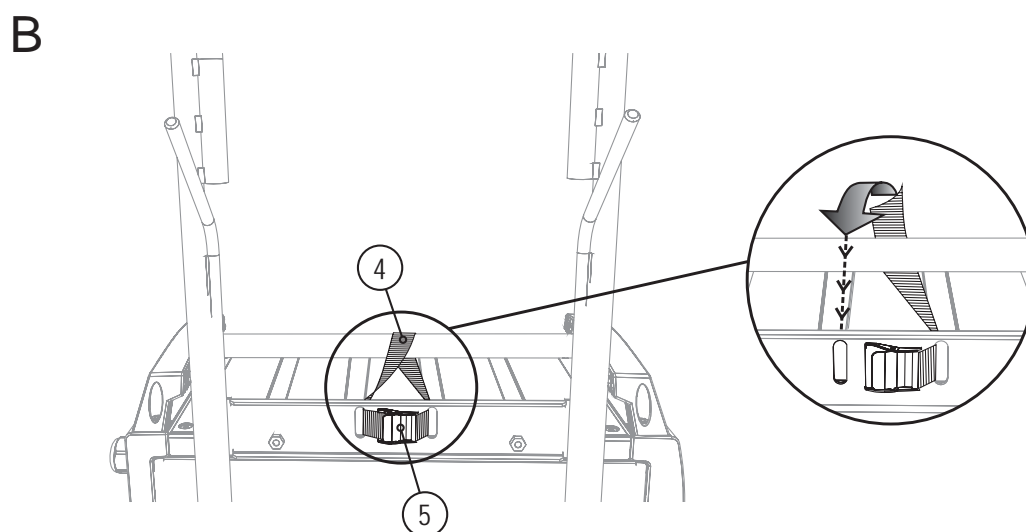
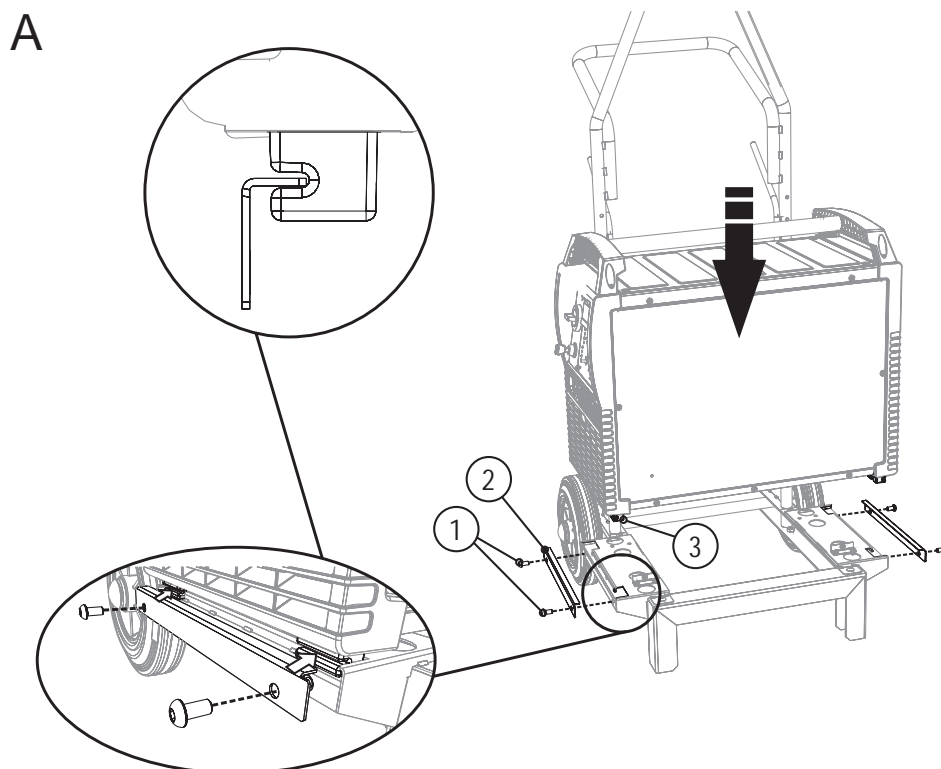


Rys. 5-2

Poz.	Symbol	Opis
1		Przytrzymywacz urządzenia
2		Śruba o gnieździe sześciokątnym, łeb soczewkowy i nakrętka z zębami blokującymi M8
3		Nakładka mocująca
4		Śruba gwintująca, M5 x 10 mm

- Przytrzymywacz urządzenia obniżyć do źródła prądu.
- Przytrzymywacz urządzenia przykręcić rękojeściami krzyżowymi.
- Przymocować nakładki mocujące po 3 szt. M5 x 10 do źródła prądu i systemu transportowego.

5.1.1 Taurus / Phoenix 405, 505



Rys. 5-3

Poz.	Symbol	Opis
1		Śruba z łbem soczewkowym
2		Blacha zaciskowa
3		Nóżki urządzenia
4		Pas mocujący, mocowanie urządzenia
5		Zamknięcie zatrzaskowe

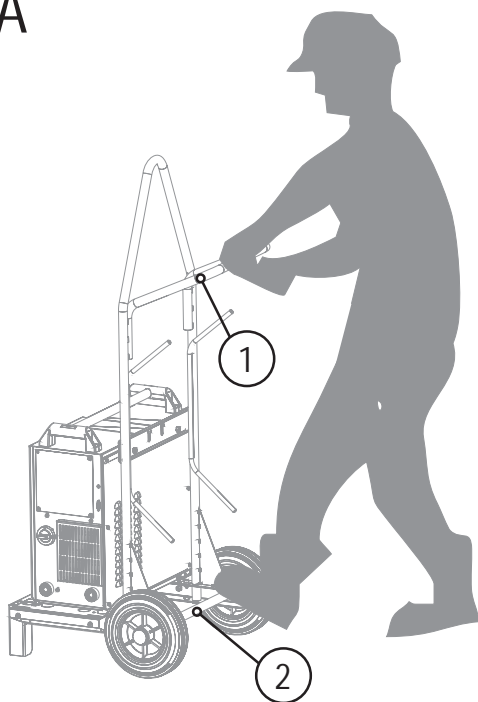
- Umieścić nogi spawarki w przewidzianych do tego celu wycięciach.
- Przymocować blachy zaciskowe każdą 2 szt. M8 x 16 do systemu transportowego.
- Pas mocujący przewlec jak pokazano na rysunku i dociągnąć.

5.2 Przemieszczanie za pomocą systemu transportowego

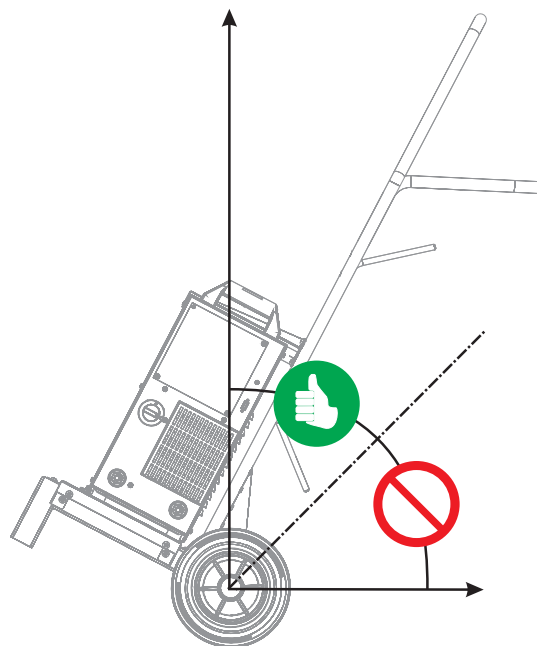
! OSTROŻNIE**Nieprawidłowo przymocowane urządzenia!****Nieprawidłowo przymocowane na systemach transportowych urządzenia, kombinacje urządzeń i części akcesoriów mogą podczas transportu się przechylić i spowodować obrażenia osób!**

- Do mocowania urządzeń stosować wyłącznie dostarczone części oryginalne!
- Systemy stosować wyłącznie do transportu podanych w rozdziale „Użytkowanie zgodne z przeznaczeniem” urządzeń!
- Przed każdym transportem i w regularnych odstępach sprawdzać punkty mocowania!

A



B



Rys. 5-4

Poz.	Symbol	Opis
1		Uchwyt do transportu
2		Rura nożna

- Przytrzymać wózek transportowy za uchwyt transportowy.
- Wózek transportowy unieruchomić nogą przy rurze nożnej.
- Wózek transportowy do przemieszczania nachylić pod kątem 40°.

5.2.1 Podnoszenie dźwigiem



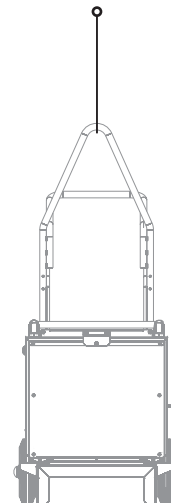
NIEBEZPIECZEŃSTWO



Niebezpieczeństwo obrażeń podczas podnoszenia dźwigiem!

Podczas transportu dźwigiem spadające urządzenia lub podzespoły mogą spowodować poważne obrażenia!

- Zapewnić równomierny rozkład obciążenia!
- Przestrzegać zasad podnoszenia dźwigiem (patrz rysunek)!
- Stosować szkiele i haki o odpowiednich rozmiarach!
- Nigdy nie podnosić jednocześnie innych ładunków!
- Unikać gwałtownego podnoszenia i opuszczania!



Rys. Zasada podnoszenia dźwigiem

6 Konserwacja, pielęgnacja i usuwanie

6.1 Informacje ogólne

W zalecanych warunkach otoczenia i w normalnych warunkach pracy, urządzenie w znacznej mierze nie wymaga konserwacji a potrzebuje jedynie podstawowej pielęgnacji.

Aby zapewnić prawidłowe funkcjonowanie urządzenia spawalniczego, należy jednak przestrzegać pewnych zasad. Odnoszą się one do opisanego poniżej regularnego czyszczenia i sprawdzania wózka transportowego w zależności od stopnia zanieczyszczenia w otoczeniu oraz czasu użytkowania urządzenia.

6.2 Prace konserwacyjne, okresy

6.2.1 Codzienne prace konserwacyjne

- Elementy mocujące butlę z gazem
- Pozostały osprzęt, ogólny stan
- Części ruchome utrzymywać w czystości.
- Rolki transportowe oraz ich elementy mocujące
- Elementy do transportu (pasy, uchwyty dźwigowe, uchwyty)

6.2.2 Comiesięczne prace konserwacyjne

- Dokręcić wszystkie złącza śrubowe.
- Sprawdzić łożyska pod kątem uszkodzeń.
- Konserwować w regularnych odstępach i sprawdzać pod kątem błędów.

6.3 Prace konserwacyjne



NIEBEZPIECZEŃSTWO



Nie przeprowadzać samodzielnie napraw i modyfikacji!

Celem wykluczenia ryzyka obrażeń i uszkodzenia urządzenia jego naprawy lub modyfikacje mogą być wykonywane wyłącznie przez wykwalifikowane i kompetentne osoby!

Nieupoważniona ingerencja powoduje utratę gwarancji!

- Przeprowadzenie napraw zlecać wykwalifikowanym osobom (serwisantom)!

Naprawy oraz prace konserwacyjne mogą być wykonywane tylko przez wykwalifikowany i autoryzowany personel. W przeciwnym razie wygasa gwarancja. We wszelkich sprawach związanych z serwisem należy zwracać się do sprzedawcy, który dostarczył Państwu urządzenie. Zwrot wadliwego urządzenia z tytułu gwarancji może być dokonany tylko za pośrednictwem Państwa sprzedawcy. Do wymiany części używać tylko oryginalnych części zamiennych. Przy zamówieniu części zamiennych należy podać typ urządzenia, numer seryjny, nr katalogowy urządzenia, oznaczenie typu oraz nr katalogowy części zamiennej.

6.4 Utylizacja urządzenia

WSKAZÓWKA



Prawidłowe usuwanie!

Urządzenie zawiera wartościowe surowce, które powinny zostać odzyskane w procesie recyklingu oraz podzespoły elektroniczne, które należy zutylizować.

- Nie usuwać z odpadami z gospodarstw domowych!
- Przestrzegać obowiązujących przepisów w zakresie utylizacji!



6.4.1 Deklaracja producenta dla użytkownika końcowego

- Zgodnie z wymaganiami europejskimi (dyrektywa 2002/96/WE Parlamentu Europejskiego i Rady z dnia 27.1.2003) zużyte urządzenia elektryczne i elektroniczne nie mogą być wyrzucane razem z niesortowanymi odpadami z gospodarstw domowych. Muszą być one usuwane oddzielnie. Symbol pojemnika na śmieci na kółkach zwraca uwagę na konieczność oddzielnego usuwania.
To urządzenie z chwilą zakończenia eksploatacji należy poddać recyklingowi lub przekazać do odpowiednich systemów rozdzielnego gromadzenia odpadów.
- W Niemczech ustawa (Ustawa o wprowadzaniu w obrót, przyjmowaniu zwrotu i nieszkodliwym dla środowiska usuwaniu zużytych urządzeń elektrycznych i elektronicznych (ElektroG) z dnia 16.3.2005) wymaga, aby zużyte urządzenie było usuwane oddzielnie od niesortowanych odpadów z gospodarstw domowych. Publiczno-prawne instytucje zajmujące się usuwaniem odpadów (gminy) stworzyły w tym celu punkty, w których można bezpłatnie zdawać zużyte urządzenia z prywatnych gospodarstw domowych.
- Informacje na temat przekazywania do utylizacji lub zbiórki zużytych urządzeń można uzyskać we właściwym urzędzie miejskim lub organach gminy.
- Firma EWM uczestniczy w atestowanym systemie utylizacji i recyklingu i jest zarejestrowana w wykazie zużytych urządzeń elektrycznych (EAR) pod numerem WEEE DE 57686922.
- Ponadto zużyte urządzenie można przekazać do utylizacji za pośrednictwem lokalnego partnera EWM w całej Europie.

6.5 Przestrzeganie wymagań dyrektywy RoHS

My, firma EWM HIGHTEC Welding GmbH Mündersbach, potwierdzamy niniejszym, że wszystkie dostarczone przez nas produkty, objęte postanowieniami dyrektywy RoHS spełniają wymagania dyrektywy RoHS (dyrektywy 2002/95/WE).

7 Dane techniczne

7.1 Trolly 39-1

Wymiary (DxSxW) w mm	650 x 630 x 1445
Masa bez akcesoriów	ok. 24 kg
Wyprodukowano wg norm	IEC 60974-1

8 Załącznik A

8.1 Oddziały firmy EWM

Headquarters

EWM HIGHTEC WELDING GmbH
Dr. Günter-Henle-Straße 8
56271 Mündersbach · Germany
Tel: +49 2680 181-0 · Fax: -244
www.ewm-group.com · info@ewm-group.com

Technology centre

EWM HIGHTEC WELDING GmbH
Forststr. 7-13
56271 Mündersbach · Germany
Tel: +49 2680 181-0 · Fax: -144
www.ewm-group.com · info@ewm-group.com

Production, Sales and Service

EWM HIGHTEC WELDING GmbH
Dr. Günter-Henle-Straße 8
56271 Mündersbach · Germany
Tel: +49 2680 181-0 · Fax: -244
www.ewm-group.com · info@ewm-group.com

EWM HIGHTEC WELDING (Kunshan) Ltd.
10 Yuanshan Road, Kunshan · New & High-tech Industry Development Zone
Kunshan · Jiangsu · 215300 · People's Republic of China
Tel: +86 512 57867-188 · Fax: -182
www.ewm-group.com/cn · info.cn@ewm-group.com

EWM HIGHTEC WELDING AUTOMATION GmbH
Boxbachweg 4
08606 Oelsnitz/V. · Germany
Tel: +49 37421 20-300 · Fax: -318
www.ewm-group.com/automation · automation@ewm-group.com

EWM HIGHTEC WELDING s.r.o.
Tr. 9. kvetna 718 / 31
407 53 Jiříkov · Czech Republic
Tel: +420 412 358-551 · Fax: -504
www.ewm-group.com/cz · info.cz@ewm-group.com

Sales and Service Germany

EWM HIGHTEC WELDING GmbH
Lindenstraße 1a
38723 Seesen-Rhüden · Tel: +49 5384 90798-0 · Fax: -20
www.ewm-group.com/handel · nl-seesen@ewm-group.com

EWM Schweißtechnik-Handels-GmbH
Sachsstraße 28
50259 Pulheim · Tel: +49 2234 697-047 · Fax: -048
www.ewm-group.com/handel · nl-koeln@ewm-group.com

EWM HIGHTEC WELDING GmbH
In der Florinskaul 14-16
56218 Mülheim-Kärlich · Tel: +49 261 988898-0 · Fax: -20
www.ewm-group.com/handel · nl-muelheim@ewm-group.com

EWM Schweißtechnik-Handels-GmbH
Eiserfelder Straße 300
57080 Siegen · Tel: +49 271 3878103-0 · Fax: -9
www.ewm-group.com/handel · nl-siegen@ewm-group.com

EWM HIGHTEC WELDING GmbH
Vertriebs- und Technologiezentrum
Draisstraße 2a
69469 Weinheim · Tel: +49 6201 84557-0 · Fax: -20
www.ewm-group.com/handel · nl-weinheim@ewm-group.com

EWM Schweißtechnik Handels GmbH
Rittergasse 1
89143 Blaubeuren · Tel: +49 7344 9191-75 · Fax: -77
www.ewm-group.com/handel · nl-ulm@ewm-group.com

EWM Schweißtechnik Handels GmbH
Heinkelstraße 8
89231 Neu-Ulm · Tel: +49 731 7047939-0 · Fax: -15
www.ewm-group.com/handel · nl-ulm@ewm-group.com

EWM HIGHTEC WELDING AUTOMATION GmbH
Steinfeldstrasse 15
90425 Nürnberg · Tel: +49 911 3841-727 · Fax: -728
www.ewm-group.com/automation
automation-nl-nuernberg@ewm-group.com

Sales and Service International

EWM HIGHTEC WELDING GmbH
Fichtenweg 1
4810 Gmunden · Austria · Tel: +43 7612 778 02-0 · Fax: -20
www.ewm-group.com/at · info.at@ewm-group.com

EWM HIGHTEC WELDING UK Ltd.
Unit 2B Coopies Way · Coopies Lane Industrial Estate
Morpeth · Northumberland · NE61 6JN · Great Britain
Tel: +44 1670 505875 · Fax: -514305
www.ewm-group.com/uk · info.uk@ewm-group.com

EWM HIGHTEC WELDING (Kunshan) Ltd.
10 Yuanshan Road, Kunshan · New & High-tech Industry Development Zone
Kunshan · Jiangsu · 215300 · People's Republic of China
Tel: +86 512 57867-188 · Fax: -182
www.ewm-group.com/cn · info.cn@ewm-group.com

EWM HIGHTEC WELDING Sales s.r.o. / Prodejní a poradenské centrum
Tyršova 2106
256 01 Benešov u Prahy · Czech Republic
Tel: +420 317 729-517 · Fax: -712
www.ewm-group.com/cz · sales.cz@ewm-group.com

EWM HIGHTEC WELDING FZCO / Regional Office Middle East
LOB 21 G 16 · P.O. Box 262851
Jebel Ali Free Zone · Dubai, UAE · United Arab Emirates
Tel: +971 48870-322 · Fax: -323
www.ewm-group.com/me · info.me@ewm-group.com