



Transportsystemen

Trolley 39-1

099-008708-EW505

Aanvullende systeemdokumentatie opvolgen!

13.02.2012

Register now!
For your benefit
Jetzt Registrieren
und Profitieren!

www.ewm-group.com



Algemene aanwijzingen

VOORZICHTIG



Lees de bedieningshandleiding!

De bedieningshandleiding biedt u een inleiding tot een veilige omgang met het product.

- Lees de bedieningshandleidingen van alle systeemcomponenten!
- Neem de voorschriften ter voorkoming van ongevallen in acht!
- Neem de landelijk geldende voorschriften in acht!
- Eventueel door ondertekening te bevestigen.

AANWIJZING



Neem bij vragen over de installatie, inbedrijfstelling, het gebruik, de werkomstandigheden op de inzetlocatie en het gebruiksdoeleinde contact op met uw dealer of met onze klantenservice via het nummer +49 2680 181-0.

Een lijst met bevoegde dealers vindt u op www.ewm-group.com.

De aansprakelijkheid voor het gebruik van deze installatie beperkt zich uitsluitend tot de werking van de installatie. Elke andere vorm van aansprakelijkheid is uitdrukkelijk uitgesloten. Door de inbedrijfstelling erkent de gebruiker deze uitsluiting van aansprakelijkheid.

De fabrikant kan immers niet controleren of men zich aan deze handleiding houdt of aan de bepalingen en methodes die tijdens de installatie, het gebruik, de toepassing en het onderhoud van de installatie gelden. Niet-vakkundige uitvoering van de installatie kan voor defecten zorgen en zo ook personen in gevaar brengen. Zodoende zijn wij geenszins aansprakelijk voor verlies, schade of kosten die ontstaan door of op enigerlei wijze te maken hebben met een verkeerde installatie, onoordeelkundig gebruik, verkeerde toepassing of slecht onderhoud.

1 Inhoudsopgave

| | | |
|----------|---|-----------|
| 1 | Inhoudsopgave | 3 |
| 2 | Veiligheidsrichtlijnen | 4 |
| 2.1 | Richtlijnen voor het gebruik van deze bedieningshandleiding | 4 |
| 2.2 | Verklaring van symbolen | 5 |
| 2.3 | Algemeen | 6 |
| 2.4 | Transport en installatie | 7 |
| 2.4.1 | Transport per kraan | 9 |
| 3 | Gebruik overeenkomstig de bestemming | 10 |
| 4 | Apparaatbeschrijving - snel overzicht | 11 |
| 5 | Opbouw en functie | 12 |
| 5.1 | Bevestiging lasapparaat | 12 |
| 5.1.1 | Taurus / Phoenix 405, 505 | 14 |
| 5.2 | Verplaatsen met het transportsysteem | 15 |
| 5.2.1 | Transport per kraan | 16 |
| 6 | Onderhoud, verzorging en afvalverwerking | 17 |
| 6.1 | Algemeen | 17 |
| 6.2 | Onderhoudswerkzaamheden, intervallen | 17 |
| 6.2.1 | Dagelijkse onderhoudswerkzaamheden | 17 |
| 6.2.2 | Maandelijkse onderhoudswerkzaamheden | 17 |
| 6.3 | Onderhoudswerkzaamheden | 17 |
| 6.4 | Afvalverwerking van het apparaat | 17 |
| 6.4.1 | Fabrikantverklaring aan de eindgebruiker | 18 |
| 6.5 | Inachtneming van de RoHS-vereisten | 18 |
| 7 | Technische gegevens | 19 |
| 7.1 | Trolley 39-1 | 19 |
| 8 | Bijlage A | 20 |
| 8.1 | Overzicht van EWM-vestigingen | 20 |

2 Veiligheidsrichtlijnen

2.1 Richtlijnen voor het gebruik van deze bedieningshandleiding



GEVAAR

Werk- of gebruiksmethoden die nauwkeurig moeten worden aangehouden om een gerede kans op zwaar letsel of dood door ongeval van personen uit te sluiten.

- De veiligheidsinstructie bevat in de titel het signaalwoord "GEVAAR" met een algemeen waarschuwingsymbool.
- Bovendien wordt het gevaar verduidelijkt met een pictogram in de zijrand.



WAARSCHUWING

Werk- of gebruiksmethoden die nauwkeurig moeten worden aangehouden om de kans op zwaar letsel of dood door ongeval van personen uit te sluiten.

- De veiligheidsinstructie bevat in de titel het signaalwoord "WAARSCHUWING" met een algemeen waarschuwingsymbool.
- Bovendien wordt het gevaar verduidelijkt met een pictogram in de zijrand.



VOORZICHTIG

Werk- of gebruiksmethoden die nauwkeurig moeten worden aangehouden, om een mogelijke, lichte verwonding van personen uit te sluiten.

- De veiligheidsinstructie bevat in de titel het signaalwoord "VOORZICHTIG" met een algemeen waarschuwingsymbool.
- Het gevaar wordt met een pictogram aan de zijrand verduidelijkt.

VOORZICHTIG

Werk- en gebruiksmethoden die nauwkeurig moeten worden opgevolgd om beschadigingen of vernielingen van het product te voorkomen.

- De veiligheidsinstructie bevat in de titel het signaalwoord "VOORZICHTIG" zonder algemeen waarschuwingsymbool.
- Het gevaar wordt met een pictogram aan de zijrand verduidelijkt.

INSTRUCTIE








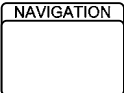





Technische bijzonderheden waarmee de gebruiker rekening moet houden.

- De veiligheidsinstructie bevat in de titel het signaalwoord "VOORZICHTIG" zonder algemeen waarschuwingsymbool.

Handelingsinstructies en optellingen die u stap voor stap aangeven wat in bepaalde situaties moet worden gedaan, herkent u aan de opsommingspunt, bijv.:

- Bus van de lasstroomleiding in het juiste tegendeel steken en vergrendelen.

2.2 Verklaring van symbolen

| Symbool | Beschrijving |
|--|---|
|  | Indrukken |
|  | Niet indrukken |
|  | Draaien |
|  | Schakelen |
|  | Apparaat uitschakelen |
|  | Apparaat inschakelen |
|  | ENTER (menutoegang) |
|  | NAVIGATION (navigeren in het menu) |
|  | EXIT (menu verlaten) |
| 4 s  | Tijdweergave (voorbeeld: 4 sec. wachten/indrukken) |
|  | Onderbreking in de menuweergave (meer instelmogelijkheden mogelijk) |
|  | Gereedschap niet vereist/niet gebruiken |
|  | Gereedschap vereist/gebruiken |

2.3 Algemeen



GEVAAR



Voer geen verkeerde reparaties en modificaties uit!

Om verwondingen en materiële schade te vermijden, mag het apparaat enkel door vakkundige, bevoegde personen gerepareerd resp. gemodificeerd worden!

Bij onbevoegde ingrepen vervalt de garantie!

- In geval van reparatie, bevoegde personen (opgeleid servicepersoneel) hiermee belasten!



WAARSCHUWING



Gevaar voor ongevallen bij niet-naleving van de veiligheidsrichtlijnen!

Het niet in acht nemen van de veiligheidsrichtlijnen kan levensgevaarlijk zijn!

- Lees de veiligheidsrichtlijnen van deze handleiding zorgvuldig!
- Neem de voorschriften ter voorkoming van ongevallen van het betreffend land in acht!
- Wijs personen in de werkzone op het naleven van de voorschriften!



Geldigheid van het document!

Dit document is enkel in combinatie met de bedieningshandleiding van de gebruikte stroombron (lasapparaat) geldig!

- Lees de bedieningshandleiding, vooral de veiligheidsinstructies, van de stroombron (lasapparaat)!

VOORZICHTIG



Plichten van de exploitant!

Voor het gebruik van het apparaat dient men zich aan de desbetreffende landelijke richtlijnen en wetten te houden!

- Nationale omzetting van de kaderrichtlijn (89/391/EWG), evenals de bijbehorende afzonderlijke richtlijnen.
- Vooral de richtlijn (89/655/EWG), over de minimumvoorschriften ter bescherming van de veiligheid en de gezondheid bij gebruik van werktuigen door werknemers tijdens het werk.
- De voorschriften voor veiligheid op het werk en voor ongevallenpreventie van het desbetreffende land.
- Inrichten en gebruiken van het apparaat in overeenstemming met IEC 60974-9.
- Het veiligheidsbewuste werken van de gebruiker van het apparaat met regelmatige intervallen controleren.
- Regelmatige keuring van het apparaat volgens IEC 60974-4.

2.4 Transport en installatie



WAARSCHUWING



Onvakkundige handling!

Bij onvakkundige handling met het product kan stabiliteitsverlies optreden en kunnen personen gewond raken!

- Uitsluitend meegeleverde bouw- en bevestigingsdelen gebruiken!
- Geen belasting zonder controle van de verbindingselementen!



VOORZICHTIG



Ondeskundig bevestigde apparaten!

Niet volgens de voorschriften op transportsystemen bevestigde apparaten, combinaties van apparaten en accessoires kunnen tijdens het vervoer omvallen en zo letsel toebrengen aan personen!

- Gebruik uitsluitend de meegeleverde originele onderdelen om de apparaten te bevestigen!
- Systemen uitsluitend voor het transport van apparaten gebruiken die in hoofdstuk "Gebruik overeenkomstig de bestemming" worden aangegeven!
- Controleer de bevestigingspunten voor elk transport en op gezette tijdstippen!



Beschadigingen door niet geïsoleerde voedingskabels!

Tijdens het transport kunnen niet geïsoleerde voedingskabels (netkabels, besturingskabels, enz.) gevaren veroorzaken, zoals bijv. het kantelen van aangesloten apparaten en personen beschadigen!

- Voedingskabels isoleren!



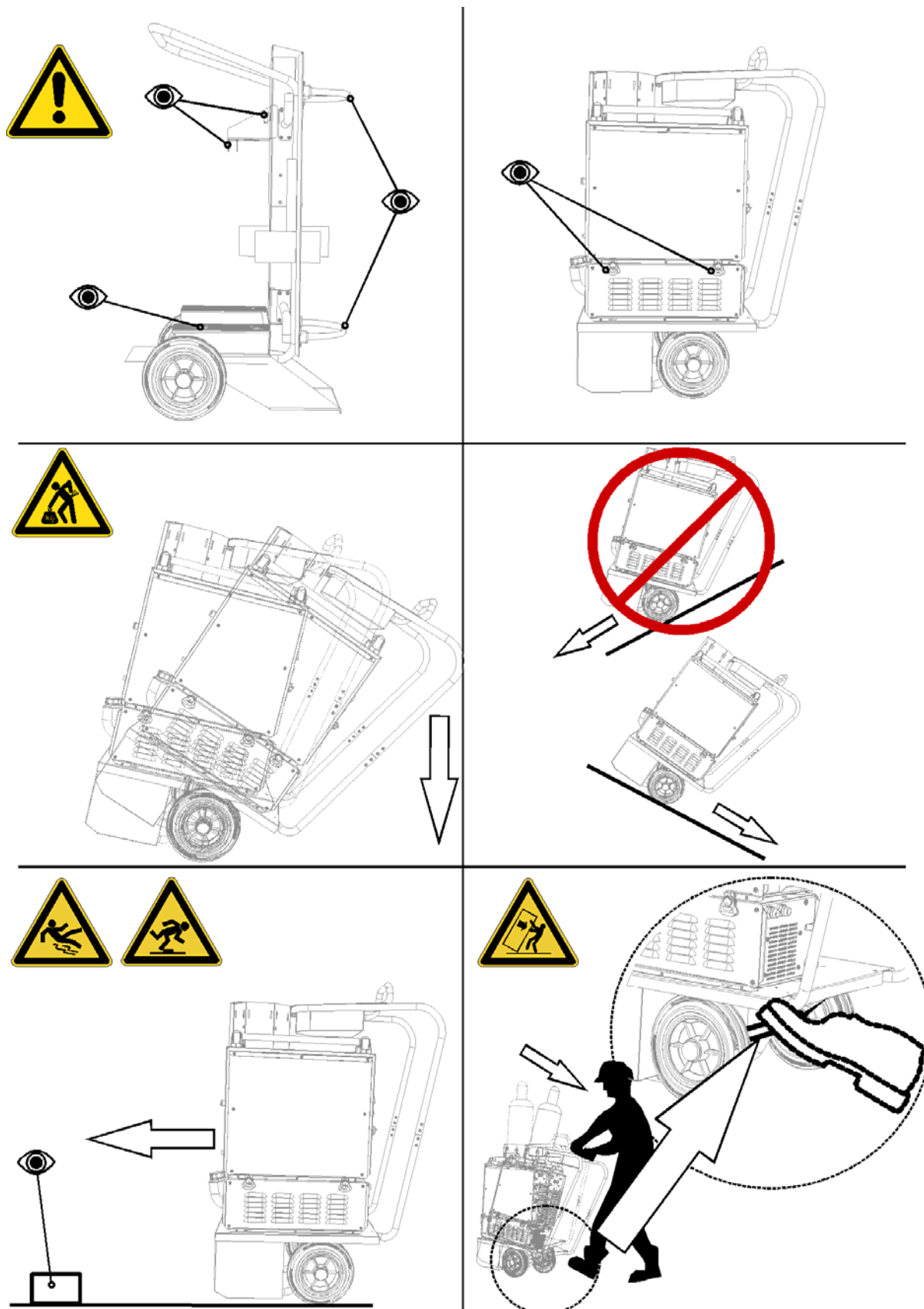
Kantelgevaar!

Tijdens het verplaatsen en opstellen kan de transportwagen kantelen, beschadigd raken en kunnen personen letsel oplopen.

- Het apparaat op een vlakke, stabiele ondergrond opstellen of verplaatsen!
- Montageonderdelen met gepaste middelen beveiligen!
- Beschadigde transportwielen en desbetreffende beveiligingselementen vervangen!

INSTRUCTIE

De aanwijzingen worden als voorbeeld met verschillende systemen weergegeven.



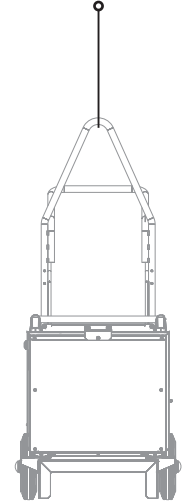
Afbeelding 2-1

2.4.1 Transport per kraan

 **GEVAAR****Letselgevaar bij het transporteren met een kraan!**

Bij het transporteren met een kraan kunnen personen door vallende apparaten of uitbreidingen ernstige verwondingen oplopen!

- Zorg voor een gelijke lastverdeling!
- Houd u zich aan het afgebeelde takelprincipe (zie afbeelding)!
- Gebruik sluitingen en takelhaken van geschikte afmetingen!
- Niet meerdere lasten gelijktijdig met de kraan transporteren!
- Vermijd het met een ruk optillen en met een schok neerzetten van de last!



Afb. takelprincipe

3 Gebruik overeenkomstig de bestemming

WAARSCHUWING



Gevaren door onbedoeld gebruik!

Bij onbedoeld gebruik van het apparaat kunnen er gevaren voor personen, dieren en materiële zaken ontstaan. Voor alle hieruit voortvloeiende schade aanvaarden wij geen aansprakelijkheid!

- Het apparaat mag uitsluitend volgens de bestemming en door opgeleid en vakkundig personeel worden gebruikt!
- Geen onvakkundige modificaties uitvoeren of het apparaat ombouwen!

VOORZICHTIG



Gevaar voor ongevallen door een onvakkundig voorbereide transportwagen!

Afhankelijk van de apparaatserie moet de transportwagen ter bevestiging van de apparaten worden aangepast. Wordt de transportwagen niet aangepast dan kan het getransporteerde apparaat kantelen en personen verwonden!

Uitsluitend voor transport van de volgende apparaten:

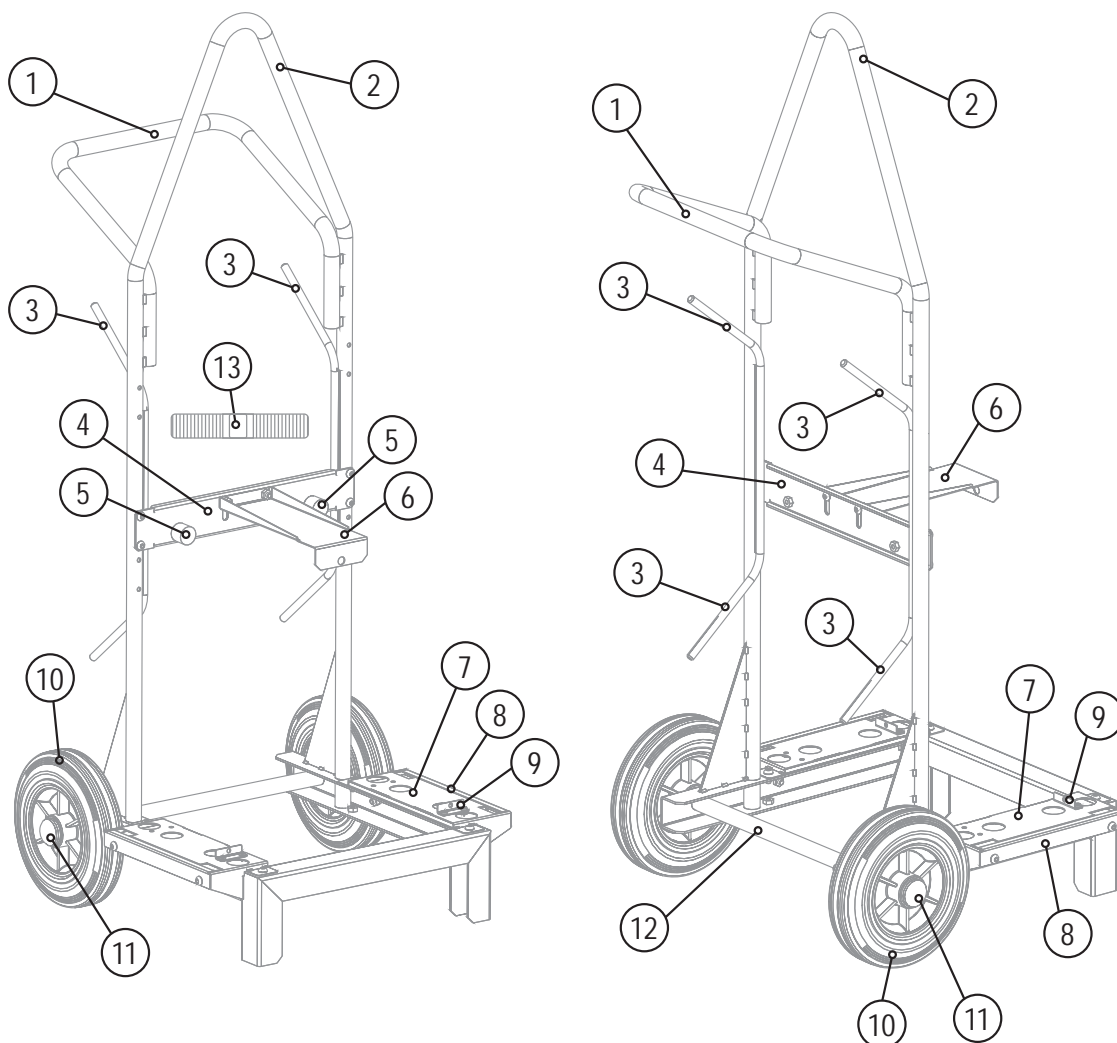
- Taurus 404
- Taurus 405, 505
- Phoenix 404
- Phoenix 405, 505

Het transportsysteem Trolly 39-1 is geschikt voor:

- het verplaatsen van genoemde apparaten;
- het verplaatsen van vakkundig bevestigde apparaten en gezekerde aanbouwdelen met geschikte middelen.

Een hiervan afwijkende vorm van gebruik van de transportsystemen geldt als "niet overeenkomstig de bestemming" en voor alle hierdoor ontstane schade wordt geen aansprakelijkheid aanvaard.

4 Apparaatbeschrijving - snel overzicht

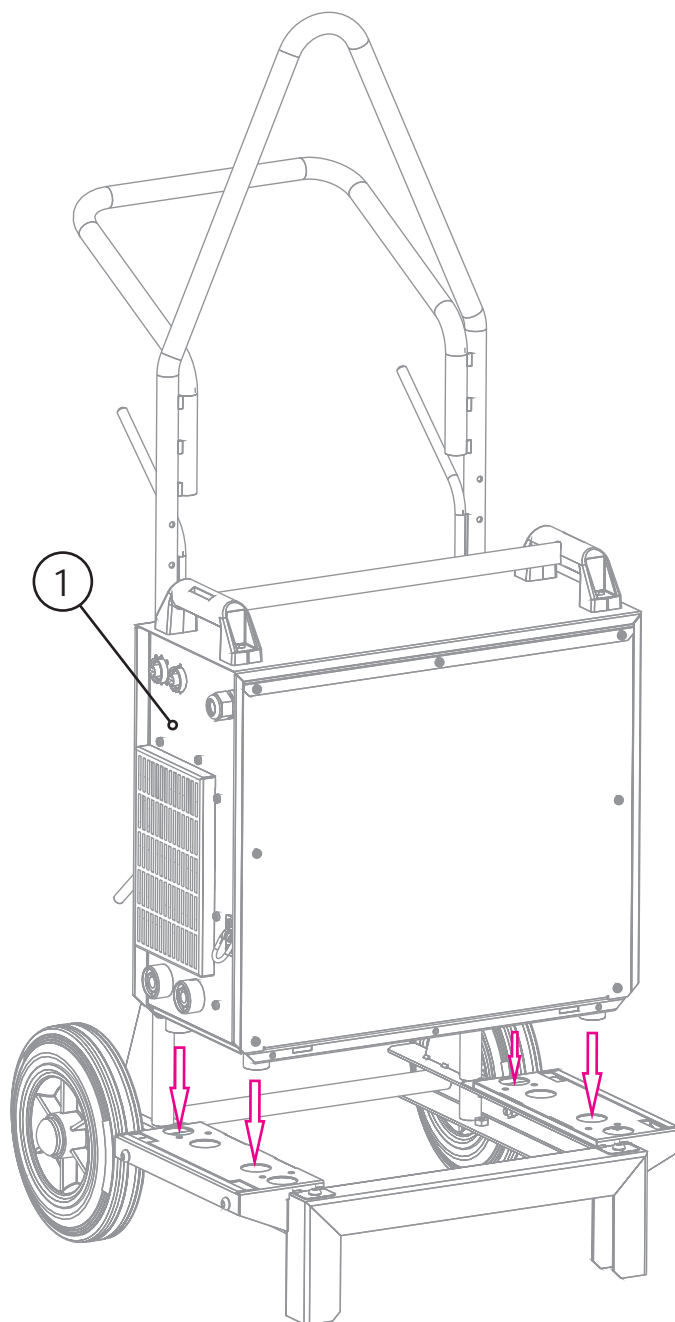


Afbeelding 4-1

| Pos. | Symbol | Beschrijving |
|------|--------|-------------------------------|
| 1 | | Transporthandgreep |
| 2 | | Beugel kraantransport |
| 3 | | Slangpakkethouder |
| 4 | | Staalplaat traverse |
| 5 | | Demper rubber |
| 6 | | Apparaatbevestiging |
| 7 | | Apparaatdrager |
| 8 | | Klemplaat |
| 9 | | Bevestigingslipje |
| 10 | | Wielen |
| 11 | | Afdekkap, wielbevestiging |
| 12 | | Trapbeugel |
| 13 | | Spanriem, apparaatbevestiging |

5 Opbouw en functie

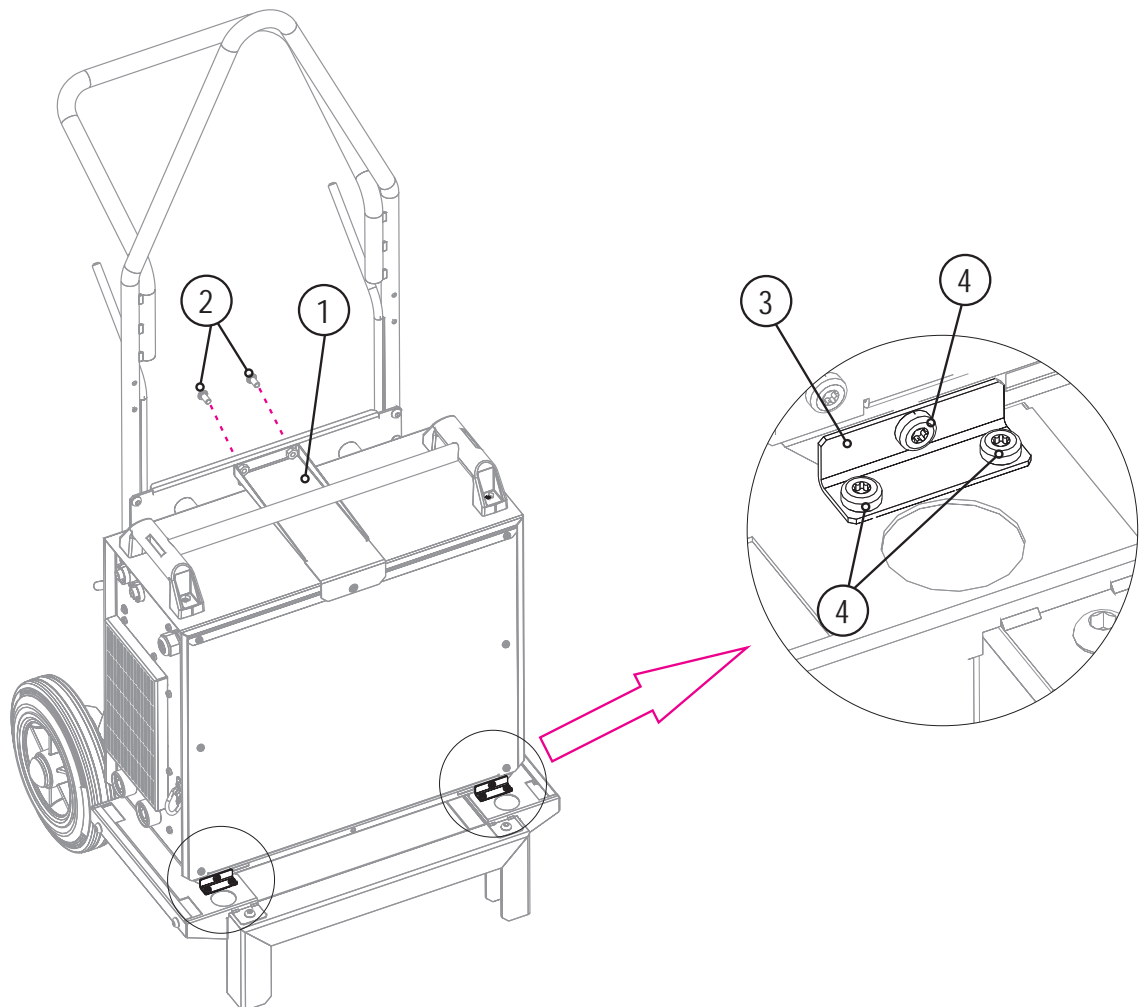
5.1 Bevestiging lasapparaat



Afbeelding 5-1

| Pos. | Symbol | Beschrijving |
|------|--------|--|
| 1 | | Stroombron Aanvullende systeemdokumentatie opvolgen! |

- Lasapparaat met pootjes in de daarvoor bedoelde gaten plaatsen.



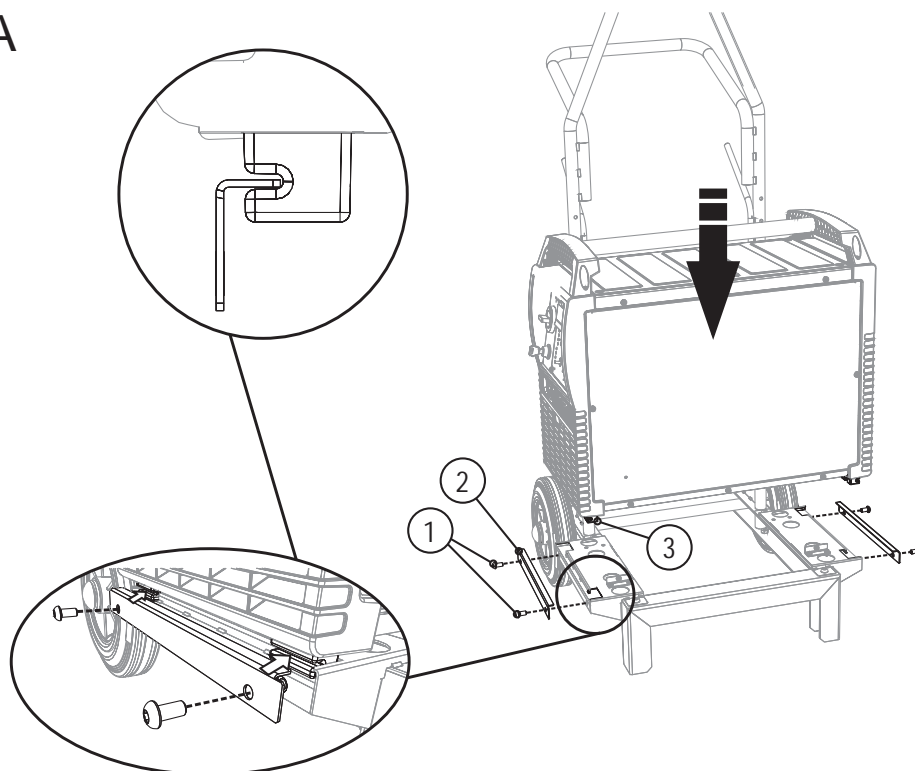
Afbeelding 5-2

| Pos. | Symbool | Beschrijving |
|------|---------|---------------------------------------|
| 1 | | Apparaatbevestiging |
| 2 | | Inbusbout, lenskop en borgtandmoer M8 |
| 3 | | Bevestigingslipje |
| 4 | | Kruiskopbout, M5 x 10 mm |

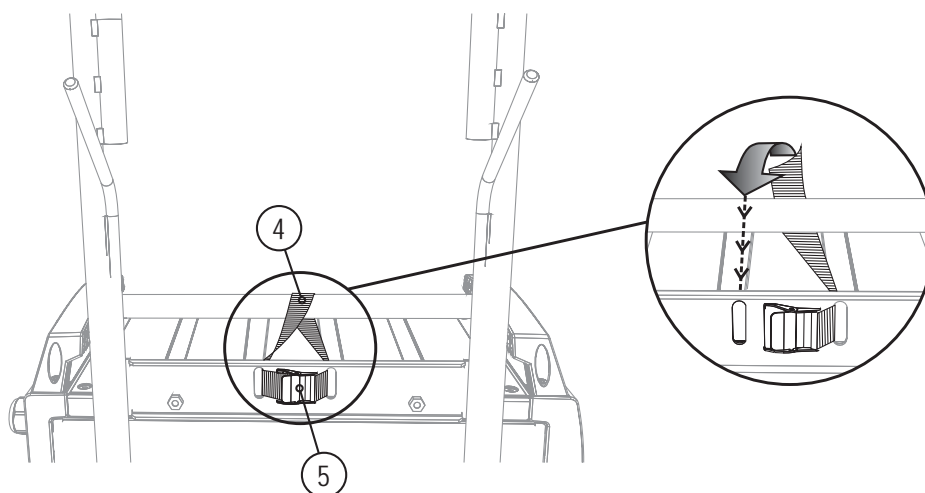
- Apparaatbevestiging op de stroombron laten zakken.
- Apparaatbevestiging met kruishandgrepen vastschroeven.
- Bevestigingslipje met telkens drie M5 x 10 schroeven aan stroombron en transportsysteem bevestigen.

5.1.1 Taurus / Phoenix 405, 505

A



B



Afbeelding 5-3

| Pos. | Symbol | Beschrijving |
|------|--------|-------------------------------|
| 1 | | Schroef met bolcilinderkop |
| 2 | | Klemplaat |
| 3 | | Apparaatsteunen |
| 4 | | Spanriem, apparaatbevestiging |
| 5 | | Spanklem |

- Lasapparaat met pootjes in de daarvoor bedoelde uitsparingen plaatsen.
- Klemplaten met telkens twee M8 x 16 schroeven aan transportsysteem bevestigen.
- Spanriem zoals afgebeeld invoeren en vastzetten.

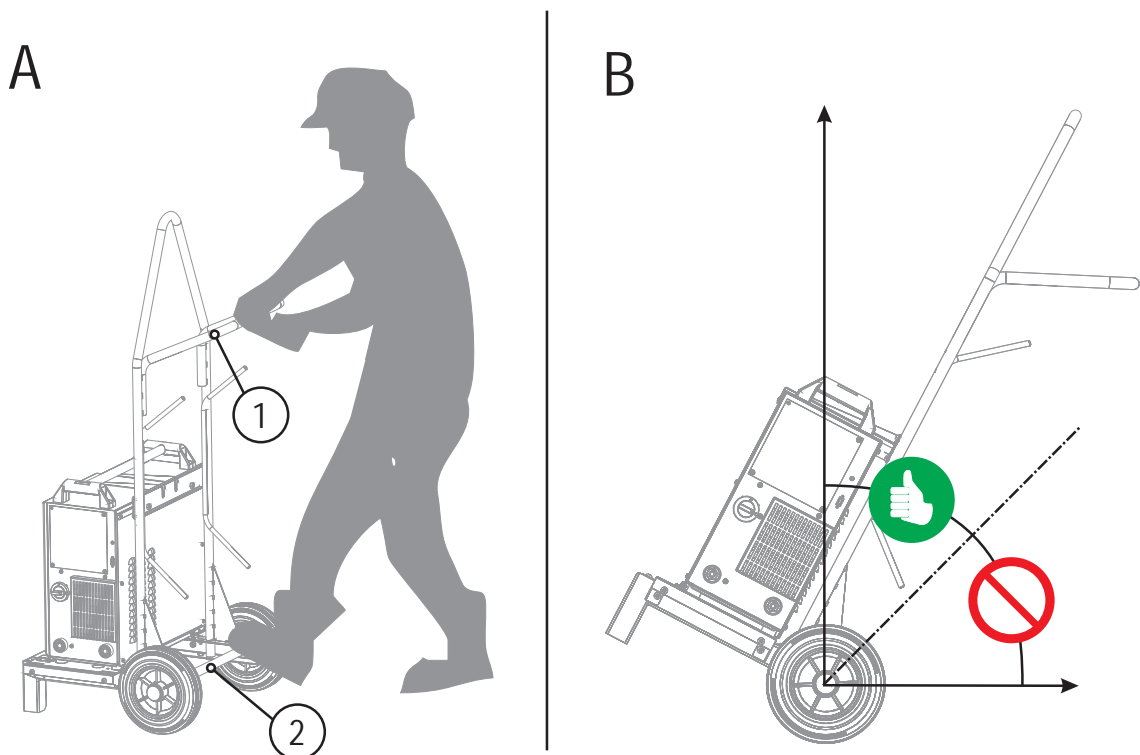
5.2 Verplaatsen met het transportsysteem

⚠️ VOORZICHTIG

**Ondeskundig bevestigde apparaten!**

Niet volgens de voorschriften op transportsystemen bevestigde apparaten, combinaties van apparaten en accessoires kunnen tijdens het vervoer omvallen en zo letsel toebrengen aan personen!

- Gebruik uitsluitend de meegeleverde originele onderdelen om de apparaten te bevestigen!
- Systemen uitsluitend voor het transport van apparaten gebruiken die in hoofdstuk "Gebruik overeenkomstig de bestemming" worden aangegeven!
- Controleer de bevestigingspunten voor elk transport en op gezette tijdstippen!



Afbeelding 5-4

| Pos. | Symbol | Beschrijving |
|------|--------|--------------------|
| 1 | | Transporthandgreep |
| 2 | | Trapbeugel |

- Transportwagen aan de transporthandgreep vasthouden.
- Transportwagen aan de trapbeugel met de voet vastzetten.
- In een hoek van 40° houden om de transportwagen te verplaatsen.

5.2.1 Transport per kraan



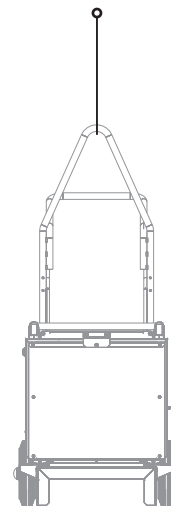
GEVAAR



Letselgevaar bij het transporteren met een kraan!

Bij het transporteren met een kraan kunnen personen door vallende apparaten of uitbreidingen ernstige verwondingen oplopen!

- Zorg voor een gelijke lastverdeling!
- Houd u zich aan het afgebeelde takelprincipe (zie afbeelding)!
- Gebruik sluitingen en takelhaken van geschikte afmetingen!
- Niet meerdere lasten gelijktijdig met de kraan transporteren!
- Vermijd het met een ruk optillen en met een schok neerzetten van de last!



Afb. takelprincipe

6 Onderhoud, verzorging en afvalverwerking

6.1 Algemeen

Dit apparaat is onder de vermelde omgevingsvoorwaarden en de normale werkomstandigheden grotendeels onderhoudsvrij en behoeft slechts minimaal te worden onderhouden.

Er dienen enkele punten te worden aangehouden om een goede werking van het lasapparaat te waarborgen. Daartoe behoort afhankelijk van de vervuilingsgraad van de omgeving en de gebruiksduur van de transportwagen, het regelmatig schoonmaken en controleren zoals hieronder beschreven.

6.2 Onderhoudswerkzaamheden, intervallen

6.2.1 Dagelijkse onderhoudswerkzaamheden

- Bevestigingselementen gasfles
- Overig, de algemene toestand
- Bewegende delen schoon houden.
- Transportwielen en desbetreffende bevestigingselementen
- Transportelementen (gordel, kraanogen, handgreep)

6.2.2 Maandelijkse onderhoudswerkzaamheden

- Schroefverbindingen aantrekken.
- Lager op beschadigingen controleren.
- Op regelmatige intervallen onderhouden en op fouten onderzoeken.

6.3 Onderhoudswerkzaamheden



GEVAAR



Voer geen verkeerde reparaties en modificaties uit!

Om verwondingen en materiële schade te vermijden, mag het apparaat enkel door vakkundige, bevoegde personen gerepareerd resp. gemodificeerd worden!

Bij onbevoegde ingrepen vervalt de garantie!

- In geval van reparatie, bevoegde personen (opgeleid servicepersoneel) hiermee belasten!

Reparatie- en onderhoudswerkzaamheden mogen uitsluitend door geschoold en bevoegd technisch personeel worden uitgevoerd, anders vervalt de garantie. Neem voor alle service-kwesties in principe contact op met uw dealer, de leverancier van het apparaat. Retourleveringen van garantiegevallen kunnen alleen via de dealer gebeuren. Gebruik bij het vervangen van onderdelen alleen originele reserveonderdelen. Bij de bestelling van reserveonderdelen moeten het type apparaat, het serienummer en artikelnummer van het apparaat, de typebenaming en het artikelnummer van het onderdeel worden aangegeven.

6.4 Afvalverwerking van het apparaat

INSTRUCTIE



Adequate afvalverwijdering!

Het apparaat bevat waardevolle grondstoffen voor recycling en elektronische onderdelen die milieuvriendelijk moeten worden verwerkt.

- Niet bij het huisvuil zetten!
- De overheidsvoorschriften voor afvalwerking opvolgen!



6.4.1 Fabrikantverklaring aan de eindgebruiker

- Gebruikte elektrische en elektronische apparaten mogen in overeenstemming met de Europese voorschriften (richtlijn 2002/96/EG van het Europese Parlement en de Europese Raad van 27-01-2003) niet als ongesorteerd afval worden verwerkt. Zij dienen voor gescheiden afvalverwerking te worden ingeleverd. Het symbool van de afvalbak met wieltjes verwijst naar de noodzaak van gescheiden afvalverwerking.
Dit apparaat is voor verwerking als afval resp. voor recycling bij de daarvoor bestemde inleverpunten voor gescheiden afvalverwerking in te leveren.
- In Duitsland dient men in overeenstemming met de wetgeving (Wet op het in verkeer brengen, terugnemen en milieuvriendelijke afvalverwerking van elektrische en elektronische apparaten (ElektroG) van 16-03-2005) oude apparaten voor gesorteerde afvalverwerking in te leveren. De publiekrechtelijke afvalverwerkers (gemeenten) hebben hiervoor verzamelpunten opgericht waar oude apparaten van particuliere huishoudens gratis kunnen worden ingeleverd.
- Informatie over de terugneming of inzameling van oude apparaten vindt u bij het verantwoordelijke plaatselijke stads- of gemeentebestuur.
- EWM neemt deel aan een goedgekeurd verwijderings- en recyclingsysteem en is geregistreerd in het register voor oude elektrische apparaten met het nummer WEEE DE 57686922.
- Daarnaast kunnen oude apparaten in heel Europa bij EWM-verkooppartners worden ingeleverd.

6.5 Inachtneming van de RoHS-vereisten

Wij, EWM HIGHTEC Welding GmbH Mündersbach, verklaren hierbij dat alle door ons geleverde producten, die onderhevig zijn aan de RoHS-richtlijn, aan de vereisten van de RoHS (richtlijn 2002/95/EG) voldoen.

7 Technische gegevens

7.1 Trolley 39-1

| | |
|--------------------------|------------------|
| Afmetingen (lxbxh) in mm | 650 x 630 x 1445 |
| Gewicht excl. toebehoren | ca. 24 kg |
| Gebouwd conform de norm | IEC 60974-1 |

8 Bijlage A

8.1 Overzicht van EWM-vestigingen

Headquarters

EWM HIGHTEC WELDING GmbH
Dr. Günter-Henle-Straße 8
56271 Mündersbach · Germany
Tel: +49 2680 181-0 · Fax: -244
www.ewm-group.com · info@ewm-group.com

Technology centre

EWM HIGHTEC WELDING GmbH
Forststr. 7-13
56271 Mündersbach · Germany
Tel: +49 2680 181-0 · Fax: -144
www.ewm-group.com · info@ewm-group.com

Production, Sales and Service

EWM HIGHTEC WELDING GmbH
Dr. Günter-Henle-Straße 8
56271 Mündersbach · Germany
Tel: +49 2680 181-0 · Fax: -244
www.ewm-group.com · info@ewm-group.com

EWM HIGHTEC WELDING (Kunshan) Ltd.
10 Yuanshan Road, Kunshan · New & High-tech Industry Development Zone
Kunshan · Jiangsu · 215300 · People's Republic of China
Tel: +86 512 57867-188 · Fax: -182
www.ewm-group.com/cn · info.cn@ewm-group.com

EWM HIGHTEC WELDING AUTOMATION GmbH
Boxbachweg 4
08606 Oelsnitz/V. · Germany
Tel: +49 37421 20-300 · Fax: -318
www.ewm-group.com/automation · automation@ewm-group.com

EWM HIGHTEC WELDING s.r.o.
Tr. 9. května 718 / 31
407 53 Jiřikov · Czech Republic
Tel: +420 412 358-551 · Fax: -504
www.ewm-group.com/cz · info.cz@ewm-group.com

Sales and Service Germany

EWM HIGHTEC WELDING GmbH
Lindenstraße 1a
38723 Seesen-Rhüden · Tel: +49 5384 90798-0 · Fax: -20
www.ewm-group.com/handel · nl-seesen@ewm-group.com

EWM Schweißtechnik-Handels-GmbH
Sachsstraße 28
50259 Pulheim · Tel: +49 2234 697-047 · Fax: -048
www.ewm-group.com/handel · nl-koeln@ewm-group.com

EWM HIGHTEC WELDING GmbH
In der Florinskaul 14-16
56218 Mülheim-Kärlich · Tel: +49 261 988898-0 · Fax: -20
www.ewm-group.com/handel · nl-muelheim@ewm-group.com

EWM Schweißtechnik-Handels-GmbH
Eiserfelder Straße 300
57080 Siegen · Tel: +49 271 3878103-0 · Fax: -9
www.ewm-group.com/handel · nl-siegen@ewm-group.com

EWM HIGHTEC WELDING GmbH
Vertriebs- und Technologiezentrum
Draisstraße 2a
69469 Weinheim · Tel: +49 6201 84557-0 · Fax: -20
www.ewm-group.com/handel · nl-weinheim@ewm-group.com

EWM Schweißtechnik Handels GmbH
Rittergasse 1
89143 Blaubeuren · Tel: +49 7344 9191-75 · Fax: -77
www.ewm-group.com/handel · nl-ulm@ewm-group.com

EWM Schweißtechnik Handels GmbH
Heinkelstraße 8
89231 Neu-Ulm · Tel: +49 731 7047939-0 · Fax: -15
www.ewm-group.com/handel · nl-ulm@ewm-group.com

EWM HIGHTEC WELDING AUTOMATION GmbH
Steinfeldstrasse 15
90425 Nürnberg · Tel: +49 911 3841-727 · Fax: -728
www.ewm-group.com/automation
automation-nl-nuernberg@ewm-group.com

Sales and Service International

EWM HIGHTEC WELDING GmbH
Fichtenweg 1
4810 Gmunden · Austria · Tel: +43 7612 778 02-0 · Fax: -20
www.ewm-group.com/at · info.at@ewm-group.com

EWM HIGHTEC WELDING UK Ltd.
Unit 2B Coopies Way · Coopies Lane Industrial Estate
Morpeth · Northumberland · NE61 6JN · Great Britain
Tel: +44 1670 505875 · Fax: -514305
www.ewm-group.com/uk · info.uk@ewm-group.com

EWM HIGHTEC WELDING (Kunshan) Ltd.
10 Yuanshan Road, Kunshan · New & High-tech Industry Development Zone
Kunshan · Jiangsu · 215300 · People's Republic of China
Tel: +86 512 57867-188 · Fax: -182
www.ewm-group.com/cn · info.cn@ewm-group.com

EWM HIGHTEC WELDING Sales s.r.o. / Prodejní a poradenské centrum
Tyršova 2106
256 01 Benešov u Prahy · Czech Republic
Tel: +420 317 729-517 · Fax: -712
www.ewm-group.com/cz · sales.cz@ewm-group.com

EWM HIGHTEC WELDING FZCO / Regional Office Middle East
LOB 21 G 16 · P.O. Box 262851
Jebel Ali Free Zone · Dubai, UAE · United Arab Emirates
Tel: +971 48870-322 · Fax: -323
www.ewm-group.com/me · info.me@ewm-group.com