



**SE**

## Cirkulationskylmodul till svetsbrännarkylning

cool50-2 U40

cool50-2 U42

099-008603-EW506

Beakta vidare systemdokumentation!

15.05.2017

**Register now  
and benefit!  
Jetzt Registrieren  
und Profitieren!**

[www.ewm-group.com](http://www.ewm-group.com)



## Allmänna hänvisningar

### VARNING



#### Läs bruksanvisningen!

#### Bruksanvisningen informerar om säker användning av produkterna.

- Läs och följ bruksanvisningen för samtliga systemkomponenter, i synnerhet säkerhets- och varningsanvisningarna!
- Beakta föreskrifter om förebyggande av olyckor och nationella bestämmelser!
- Förvara bruksanvisningen på aggregats användningsplats.
- Säkerhets- och varningsskyltar på aggregatet informerar om eventuella faror. De måste vara identifierbara och läsbara.
- Aggregatet är tillverkat i enlighet med aktuell teknisk utvecklingsnivå samt gällande regler och standarder och får endast användas, underhållas och repareras av fackpersonal.
- Tekniska ändringar på grund av vidareutveckling inom aggregattekniken kan leda till olika svetsförhållanden.



**Vänd er vid frågor angående installation, idrifttagning, användning, speciella omständigheter på användningsplatsen samt ändamålsenlig användning till er återförsäljare eller vår kundservice under +49 2680 181-0.**

**En lista över auktoriserade försäljningspartner finns under [www.ewm-group.com](http://www.ewm-group.com).**

Ansvar i sammanhang med användning av denna anläggning begränsas uttryckligen till anläggningens funktion. Allt annat ansvar, av vilket slag det vara må, uteslutes uttryckligen. Denna befrielse från ansvar accepteras av användaren vid idrifttagning av anläggningen. Såväl iakttagandet av denna anvisning som även villkoren och metoderna vid installation, drift, användning och skötsel av aggregatet kan inte övervakas av tillverkaren.

Ett felaktigt utförande av installationen kan leda till materiella skador och även innebära att personer utsätts för risker. Därför övertar vi inget slags ansvar för förluster, skador och kostnader, som resulterar av felaktig installation, icke fackmässig drift samt felaktig användning och skötsel eller på något sätt står i samband härmed.

© EWM AG

Dr. Günter-Henle-Straße 8

D-56271 Mündersbach

Upphovsrätten till detta dokument förblir hos tillverkaren.

Kopiering, även i form av utdrag, endast med skriftligt godkännande.

Innehållet i detta dokument har noga undersökts, kontrollerats och bearbetats, ändå förbehåller vi oss för ändringar, skrivfel och misstag.

# 1 Innehållsförteckning

<b>1</b>	<b>Innehållsförteckning</b>	<b>3</b>
<b>2</b>	<b>För Din säkerhet</b>	<b>4</b>
2.1	Upplysningar betr. bruksanvisningens användning	4
2.2	Symbolförklaring	5
2.3	Del av den samlade dokumentationen	6
<b>3</b>	<b>Ändamålsenlig användning</b>	<b>7</b>
3.1	Användningsområde	7
3.1.1	Drift endast med följande aggregat	7
3.2	Hänvisningar till standarder	7
3.2.1	Garanti	7
3.2.2	Konformitetsdeklaration	7
3.2.3	Serviceokument (reservdelar och kopplingscheman)	7
<b>4</b>	<b>Apparatbeskrivning - snabböversikt</b>	<b>8</b>
4.1	Framsidesöversikt	8
4.2	Baksidesöversikt	9
<b>5</b>	<b>Uppbyggnad och funktion</b>	<b>10</b>
5.1	Montering / demontering	10
5.1.1	Anslutning av försörjningsledningarna	10
5.2	Transport och uppställning	11
5.2.1	Aggregatkylning	11
5.2.2	Omgivningskrav	11
5.2.2.1	Under drift	11
5.2.2.2	Transport och förvaring	11
5.2.3	Kylning av svetsbrännaren	11
5.2.3.1	Kylmedel	11
5.2.3.2	Översikt över tillåtna kylmedel	12
5.2.3.3	Maximal slangpaketlängd	12
5.3	Funktionsbeskrivning	12
5.3.1	Påfyllning av kylmedel	13
5.3.2	Anslutning svetsbrännare	14
5.3.3	Anslutning trådmatarenhet	15
<b>6</b>	<b>Underhåll, skötsel och avfallshantering</b>	<b>16</b>
6.1	Allmänt	16
6.2	Rengöring	16
6.2.1	Smutsfilter	16
6.3	Underhållsarbeten, intervall	17
6.3.1	Dagliga underhållsarbeten	17
6.3.2	Underhållsarbeten varje månad	17
6.3.3	Årlig kontroll (inspektion och kontroll under drift)	17
6.4	Avfallshantering av aggregatet	18
6.5	Att följa RoHS-kraven	18
<b>7</b>	<b>Avhjälp av störningar</b>	<b>19</b>
7.1	Checklista för åtgärdande av fel	19
7.2	Avluftning av kylmedelskretsen	20
7.3	Dra igång pumpaxeln (kylmedelskretsen)	20
<b>8</b>	<b>Tekniska data</b>	<b>22</b>
8.1	cool50 U40, -U42; cool50-2 U40, -U42	22
<b>9</b>	<b>Tillbehör</b>	<b>23</b>
9.1	Allmänt tillbehör	23
<b>10</b>	<b>Bilaga A</b>	<b>24</b>
10.1	Översikt EWM-filialer	24

## 2 För Din säkerhet

### 2.1 Upplysningar betr. bruksanvisningens användning

#### **FARA**

**Arbets- eller driftsförfaranden som måste följas exakt för att utesluta en omedelbart hotande, allvarlig personskada eller död.**

- Säkerhetsanvisningen innehåller signalordet "FARA" med en generell varningssymbol i sin rubrik.
- Faran förtydligas dessutom genom ett piktogram i marginalen.

#### **VARNING**

**Arbets- eller driftsförfaranden som måste följas exakt för att utesluta en möjlig, allvarlig personskada eller död.**

- Säkerhetsanvisningen innehåller signalordet "VARNING" med en generell varningssymbol i sin rubrik.
- Faran förtydligas dessutom genom ett piktogram i marginalen.

#### **OBSERVERA**

**Arbets- eller driftsförfaranden som måste följas exakt för att utesluta en möjlig, lätt personskada.**

- Säkerhetsanvisningen innehåller signalordet "SE UPP" med en generell varningssymbol i sin rubrik.
- Faran förtydligas genom ett piktogram i marginalen.



#### **Tekniska detaljer som användaren måste beakta.**


Indikeringar beträffande tillvägagångssätt samt uppräkningslistor som visar dig steg för steg vad du ska göra i speciella situationer känner du igen med hjälp av blickfångarpunkter, t.ex.:

- ansluta och låsa kontakten för svetsströmledningen i motsvarande motkontakt.

## 2.2 Symbolförklaring

Symbol	Beskrivning	Symbol	Beskrivning
	Tekniska detaljer som användaren måste beakta.		Tryck och släpp/peka/tryck
	Koppla från aggregatet		Släpp
	Koppla på aggregatet		Tryck och håll intryckt
			Koppla
	Fel		Vrid
	Rätt		Siffervärde – inställbart
	Åtkomst av meny		Signallampan lyser grönt
	Navigering i menyn		Signallampan blinkar grönt
	Lämna menyn		Signallampan lyser rött
	Tidsvisning (exempel: vänta 4 s/aktivera)		Signallampan blinkar rött
	Avbrott i menyvisningen (ytterligare inställningsmöjligheter möjliga)		
	Verktyg ej nödvändigt/använd ej verktyg		
	Verktyg nödvändigt/använd verktyg		

## 2.3 Del av den samlade dokumentationen

 **Denna bruksanvisning är en del av den samlade dokumentationen och gäller endast i kombination med alla deldokument! Läs och följ bruksanvisningarna för samtliga systemkomponenter, i synnerhet säkerhetsanvisningarna!**

Bilderna visar ett allmänt exempel med ett svetsystem.

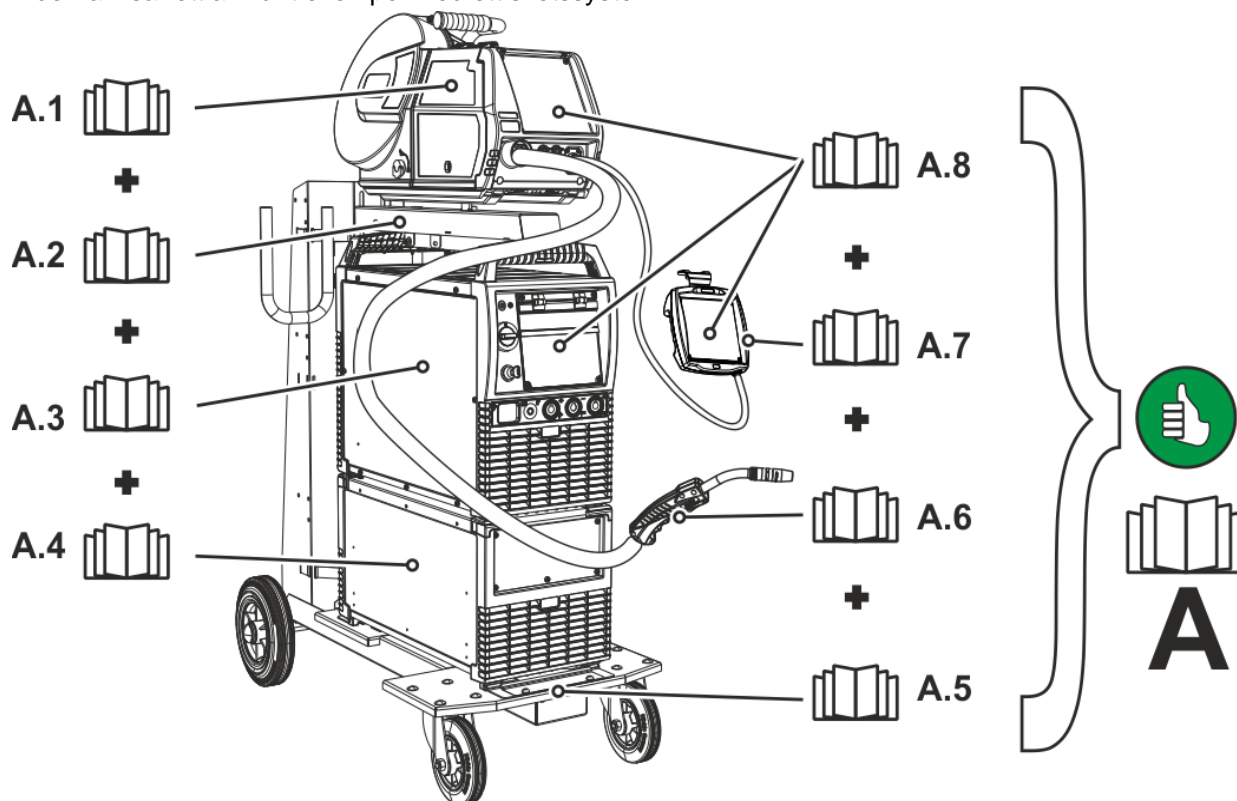


Bild. 2.1

Pos.	Dokumentation
A.1	Trådmatarenhet
A.2	Ombyggnadsanvisning tillval
A.3	Strömkälla
A.4	Kylenhet, spänningstransformator, verktyglåda etc.
A.5	Transportvagn
A.6	Svetsbrännare
A.7	Fjärrstyrning
A.8	Styrning
A	Samlad dokumentation

### 3 Ändamålsenlig användning

#### VARNING



Faror på grund av felaktig användning!

Aggregatet är tillverkat i enlighet med aktuell teknisk utvecklingsnivå samt gällande regler och standarder för användning inom industri och annan kommersiell verksamhet. Det är endast avsett för svetsmetoden som anges på typskylten. Vid felaktig användning kan aggregatet utgöra fara för personer, djur och materiella värden. **Garantin omfattar inte skador som är ett resultat av felaktig användning!**

- Använd aggregatet uteslutande enligt avsedd användning och endast av utbildad, sakkunnig personal!
- Aggregatet får inte förändras eller byggas om på felaktigt sätt!

#### 3.1 Användningsområde

Dessa kylmoduler är endast avsedda för kylning av svetsbrännare.

Vi garanterar en felfri funktion endast vid användning tillsammans med svetsaggregat svetsbrännare, kylmedel och tillbehörskomponenter som ingår i vårt leveransprogram.

##### 3.1.1 Drift endast med följande aggregat

- Phoenix 355, 405, 505 TDM
- Taurus 355, 405, 505 TDM

#### 3.2 Hänvisningar till standarder

##### 3.2.1 Garanti



*Ytterligare information finns i broschyren "Warranty registration" liksom vår information om garanti, underhåll och kontroll på [www.ewm-group.com](http://www.ewm-group.com)!*

##### 3.2.2 Konformitetsdeklaration



Det betecknade aggregatet motsvarar avseende sin konstruktion och sitt utförande EG-direktiven:

- Lågspänningsdirektivet
- EMC-direktivet
- RoHS-direktivet

Vid obehöriga ändringar, icke-fackmässiga reparationer, upplupen tidsfrist gällande "Ljusbågesvetsanordningar – inspektion och kontroll under driften" och/eller otillåtna ombyggnader, som inte uttryckligen tillåtits av EWM är denna försäkran ogiltig. En specifik försäkran om överensstämmelse i original medföljer varje produkt.

##### 3.2.3 Servicedokument (reservdelar och kopplingscheman)

#### VARNING



Inga felaktiga reparationer och modifieringar!

För att undvika personskador och skador på aggregatet får aggregatet endast repareras resp. modifieras av sakkunniga, kvalificerade personer!

**Garantin upphör att gälla vid obehöriga ingrepp!**

- Anlita kvalificerade personer (utbildad servicepersonal) vid reparationer!

Kopplingschemana bifogas apparaten i original.

Reservdelar kan beställas hos vederbörande återförsäljare.

## 4 Apparatbeskrivning - snabböversikt

### 4.1 Framsidesöversikt

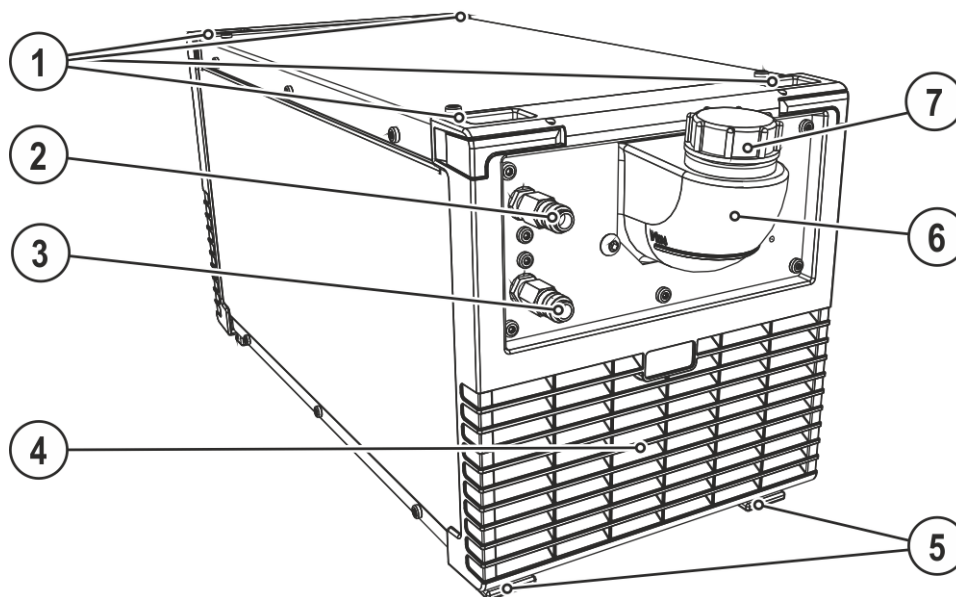


Bild. 4.1

Pos.	Symbol	Beskrivning
1		<b>Snabbkoppling</b> Förbinder kyl- och svetsaggregatet
2		<b>Snabbkoppling, röd</b> Kylmedelsretur till svetsbrännaren
3		<b>Snabbkoppling, blå</b> Kylmedelstillförsel till svetsbrännaren
4		<b>Ingångsöppning kylluft</b>
5		<b>Aggregatfötter</b>
6		<b>Kylmedelstank</b>
7		<b>Lock kylmedelstank</b>



## 4.2 Baksidesöversikt

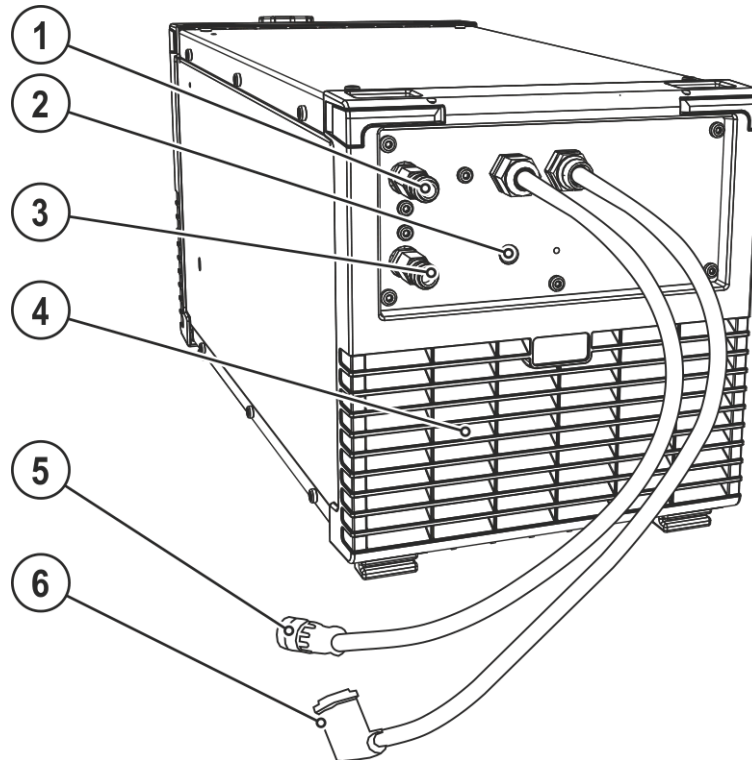


Bild. 4.2

Pos.	Symbol	Beskrivning
1		<b>Snabbkoppling, röd</b> Kylmedelsretur till svetsbrännaren
2		<b>Tryckknapp Automatsäkring kylmedelpump</b> Återställ utlöst automatsäkring genom att trycka på knappen
3		<b>Snabbkoppling, blå</b> Kylmedelstillförsel till svetsbrännaren
4		<b>Utgångsöppning kyl Luft</b>
5		<b>Anslutningskontakt, 8-polig</b> Styrledning kylvanhet
6		<b>Anslutningskontakt, 4-polig</b> Spänningsförsörjning kylvanhet

## 5 Uppbyggnad och funktion

### ⚠ VARNING



**Risk för personskada genom elektrisk spänning!**

**Beröring av strömförande delar, t.ex. svetsströmuttag, kan vara livsfarlig!**

- Iakttag säkerhetsanvisningarna på första sidan av bruksanvisningen!
- Idrifttagning uteslutande genom personer, som förfogar över tillräckliga kunskaper gällande hantering av ljusbågssvetsaggregat!
- Förbindelse- eller svetsledningar (som t.ex.: elektrodhållare, svetsbrännare, styrning av arbetsstycket, gränssnitt) skall endast anslutas vid fränkopplat aggregat!



**Läs och beakta dokumentationen för alla system- resp. tillbehörskomponenter!**

### 5.1 Montering / demontering

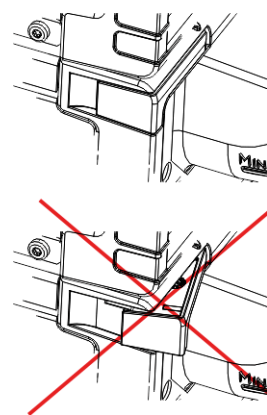
### ⚠ VARNING



**Risk för olyckor pga. ej förreglade snabbkopplingar!**

**Vid montage av strömkälla med kylmodul krävs renlighet och korrekt installation. Vid felaktigt montage kan kylmodulen lossna och förorsaka allvarliga personskador.**

- Före montaget måste föroreningar tas bort från strömkällans fötter och kylmodulens snabbkopplingar.
- Före varje transport måste kontrolleras att förreglingen är korrekt låst (Fäll in snabbkopplingarna fullständigt!)



**Montering resp. demontering sker med ett par enkla handgrepp och utan verktyg.**

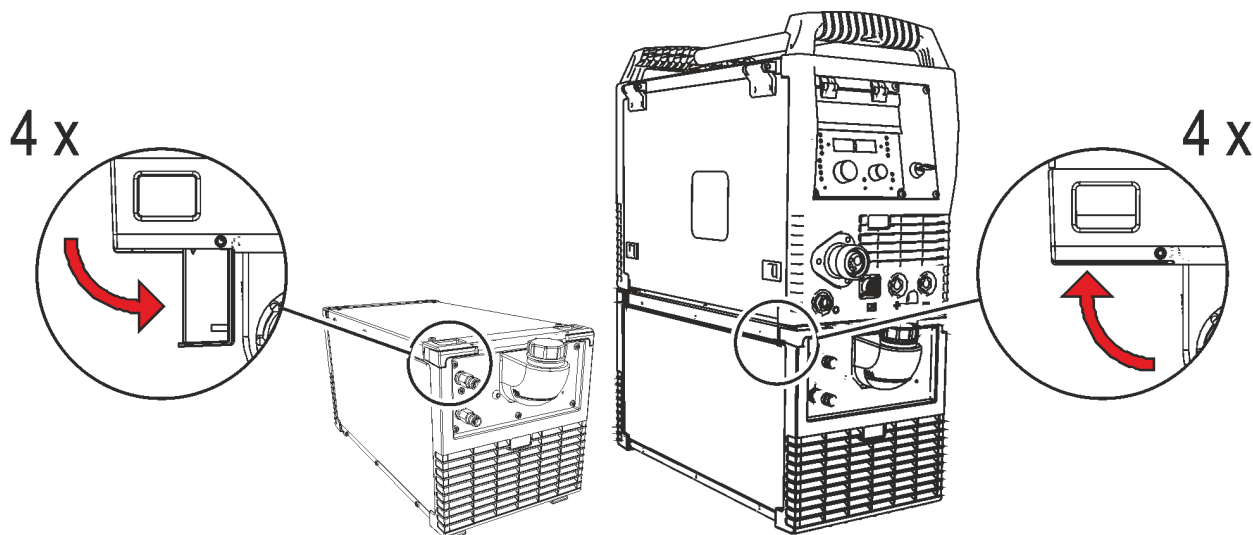


Bild. 5.1

- Öppna kylmodulens alla fyra snabbkopplingar utåt till anslaget.
- Ställ svetsaggregatet exakt med fötterna i kylmodulens snabbkopplingsöppningar.
- Stäng alla fyra snabbkopplingarna till anslaget.

#### 5.1.1 Anslutning av försörjningsledningarna

##### Styr- och försörjningsledning till svetsaggregatet

Förbindelsen mellan kyl- och svetsaggregatet åstadkommes med hjälp av två ledningar.

- Stick in styrledningskontakten på svetsaggregatet.
- Stick in försörjningsledningskontakten på svetsaggregatet.

## 5.2 Transport och uppställning

### ⚠ VARNING



Risk för olyckor pga. otillåten transport av aggregat som inte kan lyftas med kran!  
Kranlyft och upphängning av aggregatet är inte tillåtet! Aggregatet kan falla ner och skada personer! Handtag, remmar och fästen är endast lämpliga för transport för hand!

- Aggregatet är inte lämpligt för kranlyft eller upphängning!



**Maskinen må ikke brukes i løse luften ( henge etter ledning og sveisekabel) men må bare settes opp og brukes på en egnet, stabilt og plant underlag!!**

- Företagaren måste sörja för ett halksäkert, jämnt golv och tillräcklig belysning av arbetsplatsen.
- En säker manövrering av aggregatet måste alltid vara säkerställd.

### 5.2.1 Aggregatkyllning



**Bristande ventilation leder till effektreduktion och skador på aggregatet.**

- Innehåll omgivningsvillkoren!
- Håll in- och utloppsöppningen för kylslutt fri!
- Innehåll minimalavståndet 0,5 m till hinder!

### 5.2.2 Omgivningskrav



**Maskinen må ikke brukes i løse luften ( henge etter ledning og sveisekabel) men må bare settes opp og brukes på en egnet, stabilt og plant underlag!!**

- Företagaren måste sörja för ett halksäkert, jämnt golv och tillräcklig belysning av arbetsplatsen.
- En säker manövrering av aggregatet måste alltid vara säkerställd.



**Ovanligt stora mängder damm, syror, korrosiva gaser eller substanser kan skada aggregatet.**

- Undvik stora mängder rök, ånga, oljedimma och slipdamm!
- Undvik salthaltig omgivningsluft (havsluft)!

#### 5.2.2.1 Under drift

Temperaturområde för omgivningsluften:

- -25 °C till +40 °C

Relativ luftfuktighet:

- upp till 50 % vid 40 °C
- upp till 90 % vid 20 °C

#### 5.2.2.2 Transport och förvaring

Förvaring inom slutna rum, omgivningsluftens temperaturområde:

- -30 °C till +70 °C

Relativ luftfuktighet

- upp till 90 % vid 20 °C

### 5.2.3 Kylning av svetsbrännaren

#### 5.2.3.1 Kylmedel



**Otillräckligt frostskydd i svetsbrännarens kylvätska!**

**Beroende på omgivningsvillkoren används olika vätskor för kylning av svetsbrännaren >se kapitel 5.2.3.2.**

**Kylvätska med frostskydd (KF 37E eller KF 23E) måste kontrolleras regelbundet med avseende på tillräckligt frostskydd för att undvika skador på aggregatet eller tillbehörskomponenterna.**

- Kylvätskan måste kontrolleras med frostskyddsprovaren TYP 1 med avseende på tillräckligt frostskydd.
- Byt vid behov ut kylvätska med otillräckligt frostskydd!

## **Kylmedelsblandningar!**

**Blandningar med andra vätskor eller användning av olämpliga kylmedel leder till materiella skador och förlust av tillverkarens garanti!**

- **Använd endast i denna anvisning beskrivna kylmedel (Översikt kylmedel).**
- **Blanda ej olika kylmedel.**
- **Vid byte av kylmedel måste all vätska bytas ut.**



**Avfallshanteringen av kylvätskan måste ske enligt myndigheternas föreskrifter och under iakttagande av tillhörande säkerhetsdatablad (tyskt avfallskodnummer: 70104)!**

**Får inte blandas med hushållsavfall!**

**Får inte komma ut i avloppssystemet!**

**Ta upp med vätskebindande material (sand, kisel, syrabindare, universalbindare, sågspån).**

### 5.2.3.2 Översikt över tillåtna kylmedel

Kylmedel	Temperaturområde
KF 23E (standard)	-10 °C till +40 °C
KF 37E	-20 °C till +10 °C

### 5.2.3.3 Maximal slangpaketlängd

	Pump 3,5 bar	Pump 4,5 bar
Aggregat med eller utan separat trådmatarenhet	30 m	60 m
Kompakta aggregat med extra mellandrivning (Exempel: miniDrive)	20 m	30 m
Aggregat med separat trådmatarenhet och extra mellandrivning (Exempel: miniDrive)	20 m	60 m

Uppgifterna gäller principiellt för hela slangpaketlängden, inklusive svetsbrännare. Pumpeffekten framgår av typskylten (Parameter: Pmax).

Pump 3,5 bar Pmax = 0,35 Mpa (3,5 bar)

Pump 4,5 bar Pmax = 0,45 Mpa (4,5 bar)

## 5.3 Funktionsbeskrivning



### **Överbelastning av kylmedelpumpen!**

**Kylmodulen får ej tas i drift utan ansluten svetsbrännare då kylmedelpumpen annars förstörs genom termisk överbelastning (kylmedlet kan inte cirkulera i kylkretsen).**

- **Anslut den vattenkylda svetsbrännarens kylmedelsanslutningar till kylmodulen.**
- **Om luftkylda svetsbrännare används måste styr- och försörjningsledningen mellan kylmodulen och svetsaggregatet kopplas bort!**

Kylmodulerna (pump och fläkt) styrs endast via svetsaggregatet.

Kylmedelsbrist upptäcks och indikeras automatiskt av svetsaggregatet (se svetsaggregatets bruksanvisning).

### 5.3.1 Påfyllning av kylmedel

- ☞ Efter första påfyllning till inkopplat svetsaggregat, skall man avvakta minst en minut, så att slangpaketet fylls på fullständigt med kylmedel och utan bubblor.  
Vid ofta förekommande brännarbyte och vid första påfyllning skall eventuellt även kylenhetens tank fyllas på i enlighet därmed.

Aggregatet levereras från fabriken med en minimipåfyllning av kylmedel.

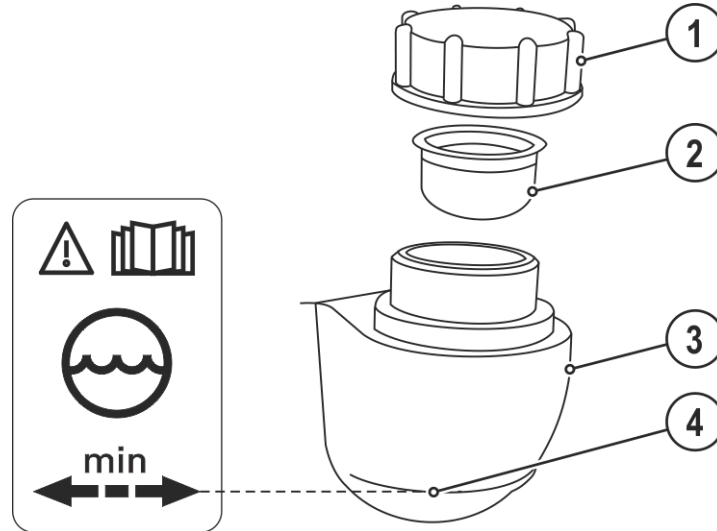


Bild. 5.2

Pos.	Symbol	Beskrivning
1		Lock kylmedelstank
2		Kylmedelssil
3		Kylmedelstank
4		Min-markering Lägsta tillåtna kylmedelsnivå

- Skruva av locket till kylmedelstanken.
- Kontrollera om det finns smuts i silinsatsen, gör den ren om det behövs och sätt tillbaka den.
- Fyll på kylmedel upp till silinsatsen och skruva på locket igen.

☞ **Kylmedelsnivån får inte sjunka under beteckningen "min"!**

☞ Om kylmedlet underskrider miniminivån i kylmedelstanken, kan det vara nödvändigt att avlufta kylmedelskretsen. I ett sådant fall kopplar svetsaggregatet från kylmedelpumpen och signalerar kylmedelsfelet, >se kapitel 7.2.

## 5.3.2 Anslutning svetsbrännare

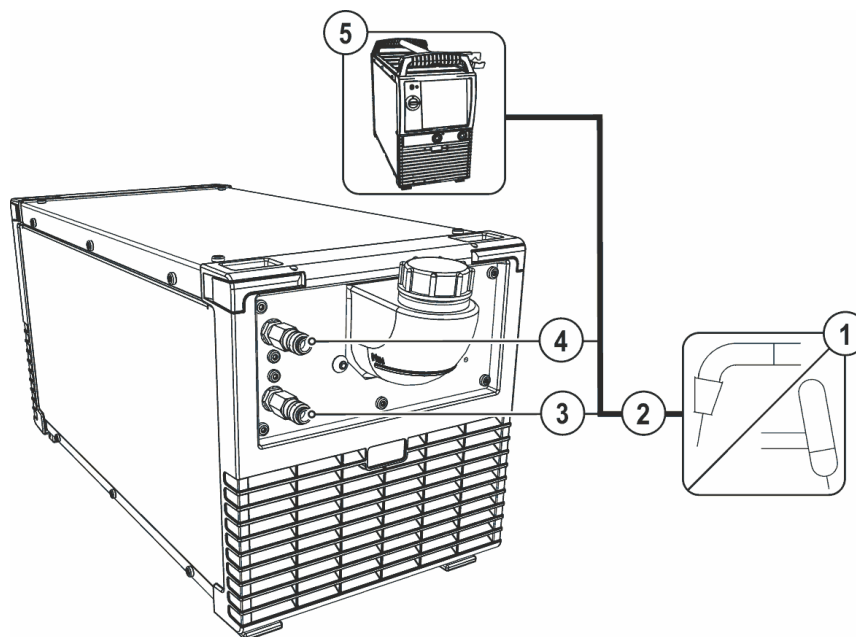


Bild. 5.3

Pos.	Symbol	Beskrivning
1		<b>Svetsbrännare</b>
2		<b>Svetsbrännarslangpaket</b>
3		<b>Snabbkoppling, blå</b> Kylmedelstillförsel till svetsbrännaren
4		<b>Snabbkoppling, röd</b> Kylmedelsretur till svetsbrännaren
5		<b>Strömkälla</b> Beakta ytterligare systemdokumentation!

- Haka i kylvattenslangarnas anslutningsnipplar i motsvarande snabbkopplingar:  
Retur röd vid snabbkopplingen, röd (kylmedelsretur) och tillförsel blå vid snabbkoppling, blå (kylmedeltillförsel).

## 5.3.3 Anslutning trådmatarenhet

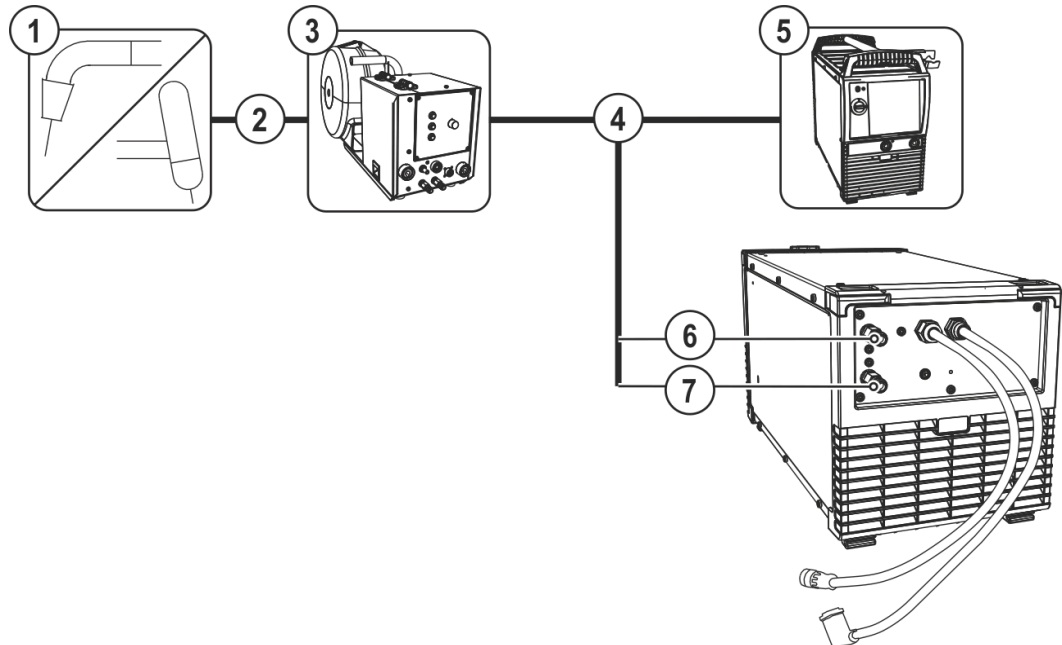





Bild. 5.4

Pos.	Symbol	Beskrivning
1		Svetsbrännare
2		Svetsbrännarslangpaket
3		Trådmatarenhet
4		Mellanslangpaket
5		Strömkälla Beakta ytterligare systemdokumentation!
6		Snabbkoppling, röd Kylmedelsretur från svetsaggregatet resp. trådmatarenheten
7		Snabbkoppling, blå Kylmedelstillförsel till svetsaggregatet resp. trådmatarenheten

- Haka i kylvattenslangarnas anslutningsnipplar i motsvarande snabbkopplingar:  
Retur röd vid snabbkopplingen, röd (kylmedelretur) och tillförsel blå vid snabbkoppling, blå (kylmedeltillförsel).

## 6 Underhåll, skötsel och avfallshantering

### 6.1 Allmänt

#### FARA



**Risk för personskada genom elektrisk spänning efter frånkopplingen!**  
**Arbeten på öppet aggregat kan leda till personskador med dödlig utgång!**  
**Under drift laddas kondensatorer i aggregatet upp med elektrisk spänning. Denna spänning kvarstår upp till 4 minuter efter det att nätkontakten dragits ur.**

1. Koppla från aggregatet.
2. Drag ur nätkontakten.
3. Vänta minst 4 minuter tills kondensatorerna är urladdade!

#### VARNING



**Felaktigt underhåll, kontroll och reparation!**

**Underhåll, kontroll och reparation av produkten får endast utföras av sakkunniga, kvalificerade personer. En kvalificerad person är en person som tack vare sin utbildning, sin kunskap och sin erfarenhet kan identifiera risker och tänkbara följdskador vid kontroll av svetsströmkällor och vidta nödvändiga säkerhetsåtgärder.**

- Följ underhållsanvisningarna >se kapitel 6.3.
- Om aggregatet inte klarar alla nedanstående kontroller får det inte tas i drift igen förrän felet har åtgärdats och en ny kontroll har utförts.

Reparations- och underhållsarbeten får endast utföras av utbildad, auktoriserad personal, annars upphör garantin att gälla. Kontakta principiellt alltid din återförsäljare, leverantören av aggregatet, i alla serviceärenden. Återsändning vid garantifall kan endast ske via din återförsäljare. Använd endast reservdelar i original vid byte av delar. Ange alltid aggregattyp, aggregatets serienummer och artikelnummer, reservdelens typbeteckning och artikelnummer vid beställning av reservdelar.

Detta aggregat är under angivna omgivningsvillkor och normala arbetsförhållanden till största delen underhållsfritt och kräver endast ett minimum av skötsel.

Om aggregatet är smutsigt reduceras livslängd och intermittens. Rengöringsintervallerna ska anpassas efter de aktuella omgivningsvillkoren och den nedsmutsning som aggregatet utsätts för (dock minst en gång per halvår).

### 6.2 Rengöring

- Rengör yttre ytor med en fuktig trasa (använda inga aggressiva rengöringsmedel).
- Blås rent aggregatets ventilationskanal och ev. dess kylarlameller med olje- och vattenfri tryckluft. Tryckluft kan vrida sönder aggregatfläkten. Blås inte direkt på aggregatfläkten. Blockera den mekaniskt vid behov.
- Kontrollera kylväktskan avseende nedsmutsning och byt ut den vid behov.

#### 6.2.1 Smutsfilter

Genom den minskade genomströmningen av kylluft reduceras svetsmaskinens intermittens. Beroende på mängden smuts måste smutsfiltret regelbundet (minst varannan månad) demonteras och rengöras (t.ex. genom att blåsa rent med tryckluft).



## 6.3 Underhållsarbeten, intervall

### 6.3.1 Dagliga underhållsarbeten

Visuell kontroll

- Nätkabel och dess dragavlastning
- Säkringselement för gasflaskor
- Kontrollera slangpaketet och strömanslutningarna avseende yttre skador och sörgj för utbyte resp. reparation genom fackman!
- Gasslangar och deras kopplingsanordningar (magnetventil)
- Kontrollera alla anslutningar och förslitningsdelar avseende handfast fastsättning och spänn vid behov.
- Kontrollera att elektrodlobben är ordentligt fastsatt.
- Transportrullar och deras säkringselement
- Transportelement (rem, lyftöglor, handtag)
- Övrigt, allmänt tillstånd

Funktionskontroll

- Styr-, meddelande-, skydds- och justeranordningar (funktionskontroll)
- Svetsströmledningar (kontrollera att de sitter fast ordentligt och är förreglade)
- Gasslangar och deras kopplingsanordningar (magnetventil)
- Säkringselement för gasflaskor
- Kontrollera att elektrodlobben är ordentligt fastsatt.
- Kontrollera att anslutningarnas och förslitningsdelarnas skruv- och stickförbindningar sitter fast ordentligt och spänn dem vid behov.
- Ta bort vidhäftande svets-sprut.
- Rengör trådmatningsrullarna regelbundet (beroende på nedsmutsningen).

### 6.3.2 Underhållsarbeten varje månad

Visuell kontroll

- Skador på höljet (front-, bak-, och sidoväggar)
- Transportrullar och deras säkringselement
- Transportelement (rem, lyftöglor, handtag)
- Kontrollera kylmedelsslangar och deras anslutningar med avseende på föroreningar

Funktionskontroll

- Omkopplare, manöverdon, NÖDSTOPPS-anordningar spänningsreduceringsanordning signal- och kontrollampor
- Kontrollera att trådstyrningselementen (inloppsniplor, trådstyrningsrör) sitter fast ordentligt.
- Kontrollera kylmedelsslangar och deras anslutningar med avseende på föroreningar
- Kontrollera och rengör svetsbrännaren. Kortslutningar kan uppstå och svetsresultatet kan försämrans genom avlagringar i brännaren och brännaren kan skadas till följd härav!

### 6.3.3 Årlig kontroll (inspektion och kontroll under drift)

En återkommande kontroll enligt normen IEC 60974-4 "Periodisk inspektion och kontroll" måste genomföras. Följ förutom de här nämnda föreskrifterna om kontroll de aktuella nationella lagarna och föreskrifterna.



**Ytterligare information finns i broschyren "Warranty registration" liksom vår information om garanti, underhåll och kontroll på [www.ewm-group.com](http://www.ewm-group.com)!**

## 6.4 Avfallshantering av aggregatet



### **Korrekt avfallshantering!**

**Aggregatet innehåller värdefulla råämnen som bör tillföras återvinningen samt elektroniska komponenter som måste avfallshanteras.**

- **Avfallshandera ej över hushållssoporna!**
- **lakta myndigheternas föreskrifter för avfallshantering!**
- Begagnade elektriska och elektroniska apparater får enligt europeiska bestämmelser (det europeiska parlamentets och rådets direktiv 2012/19/EU av den 2012-07-04) inte längre avfallshandera över osorterade hushållssopor. De måste avfallshandera separat. Symbolen med en soptunna på hjul hänvisar till nödvändigheten av separat uppsamling. Detta aggregat ska lämnas in till härför avsedda system för separat uppsamling och avfallshantering resp. återvinning.
- I Tyskland måste enligt lag (lagen om distribution, återtagning och miljövänlig avfallshantering av elektriska och elektroniska apparater (ElektroG) av den 2005-03-16) en gammal apparat tillföras en från de osorterade hushållssoporna åtskiljd uppsamling. De offentliga avfallshandlingsorganisationerna (kommunerna) har inrättat motsvarande uppsamlingsställen, där gamla apparater ur privata hushåll mottages utan kostnad.
- Information om återlämning eller uppsamling av gamla apparater erhålles hos vederbörande stads- resp. kommunförvaltning.
- EWM deltar i ett godkänt avfallshandlings- och återvinningssystem och är registrerat i registret för gamla elektriska apparater (EAR) under nummer WEEE DE 57686922.
- Dessutom är återlämning i hela Europa även möjlig hos vederbörande EWM-återförsäljare.



## 6.5 Att följa RoHS-kraven

Vi, EWM AG Mündersbach, bekräftar härmed att alla av oss levererade produkter som berörs av RoHS-kraven, motsvarar kraven i RoHS (se även tillämpliga EG-riktlinjer på aggregatets försäkran om överensstämmelse).

## 7 Avhjälp av störningar

Alla produkter genomgår stränga produktions- och slutkontroller. Om något trots detta inte fungerar, kan du kontrollera produkten med hjälp av följande lista. Leder ingen av de beskrivna åtgärderna till att produkten fungerar igen, ber vi dig kontakta auktoriserad återförsäljare.

### 7.1 Checklista för åtgärdande av fel

 **En grundläggande förutsättning för felfri funktion är en till det använda materialet och processgasen passande aggregatutrustning!**

 **Följ svetsaggregatets bruksanvisning.**

Teckenförklaring	Symbol	Beskrivning
	↘	Fel/Orsak
	✘	Åtgärd

#### Kylmedelsfel/inget kylmedelsflöde

- ↘ Otillräcklig kylmedelsflöde
  - ✘ Kontrollera kylmedelsnivån och fyll på kylmedel om det behövs
  - ✘ Åtgärda knäckar i ledningssystemet (slangpaket)
  - ✘ Lägg ut brännarens slangpaket sträckt
  - ✘ Återställ kylmedelpumpens automatsäkring genom att trycka på den
- ↘ Luft i kylmedelskretsen
  - ✘ Avluftning av kylmedelskretsen >se kapitel 7.2
- ↘ Kylmedelpumpen blockerad
  - ✘ Dra igång pumpaxeln (av sakkunnig fackpersonal) >se kapitel 7.3

#### Funktionsstörningar

- ↘ Anslutningsproblem
  - ✘ Upprätta styrledningsförbindelserna resp. kontrollera att installationen är korrekt.

## 7.2 Avluftning av kylmedelskretsen

Använd alltid den blå kylmedelsanslutningen som ligger så djupt som möjligt i kylmedelssystemet (nära kylmedelstanken) för avluftning av kylsystemet!

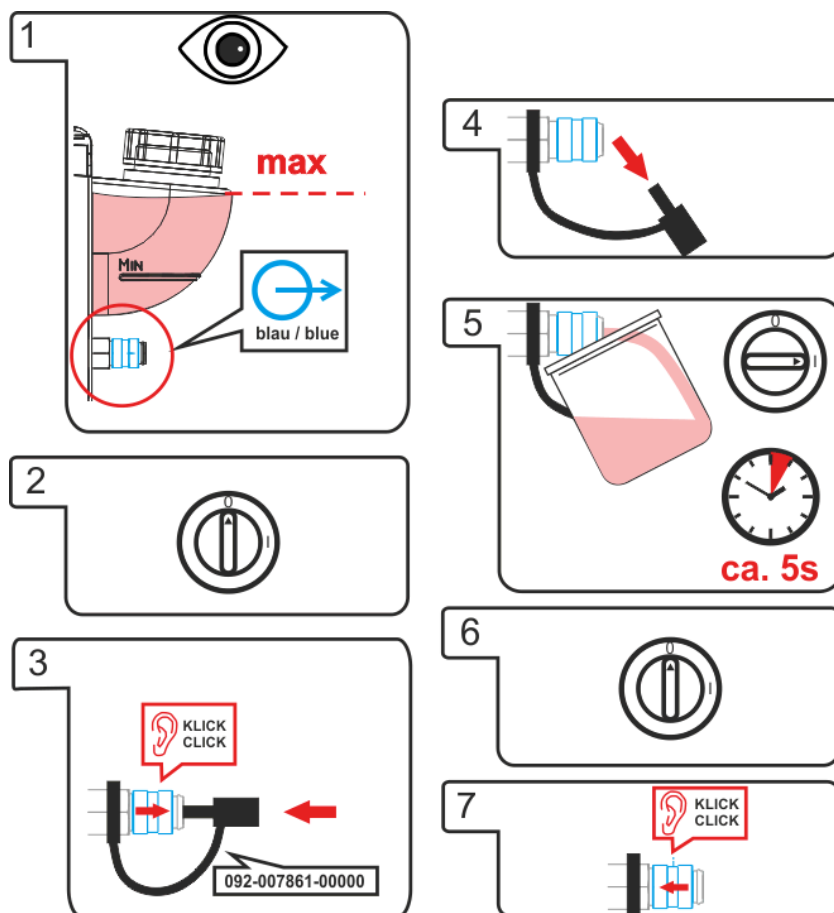


Bild. 7.1

## 7.3 Dra igång pumpaxeln (kylmedelskretsen)

### VARNING



**Inga felaktiga reparationer och modifikationer!**

För att undvika personskador och skador på aggregatet får aggregatet endast repareras resp. modifieras av sakkunniga, kvalificerade personer!

**Garantin upphör att gälla vid obehöriga ingrepp!**

- Anlita kvalificerade personer (utbildad servicepersonal) vid reparationer!



**Risk för personskada genom elektrisk spänning!**

Elektrisk spänning kan vid beröring leda till livsfarliga elektriska stötar och brännskador. Även vid beröring vid låg spänning kan man bli förskräckt och som följd därav råka ut för en olycka.

- Rör aldrig direkt vid spänningsförande delar, till exempel svetsströmsuttag, stav-, volfram-, eller trådelektroder!
- Placera alltid svetsbrännaren och/eller elektrodhållaren på isolerat underlag!
- Använd fullständig, personlig skyddsutrustning (användningsberoende)!
- Endast sakkunnig personal får öppna aggregatet!

Längre stilleståndstider och föroreningar i kylmedlet kan leda till att kylaggregatets kylmedelpump blockeras.

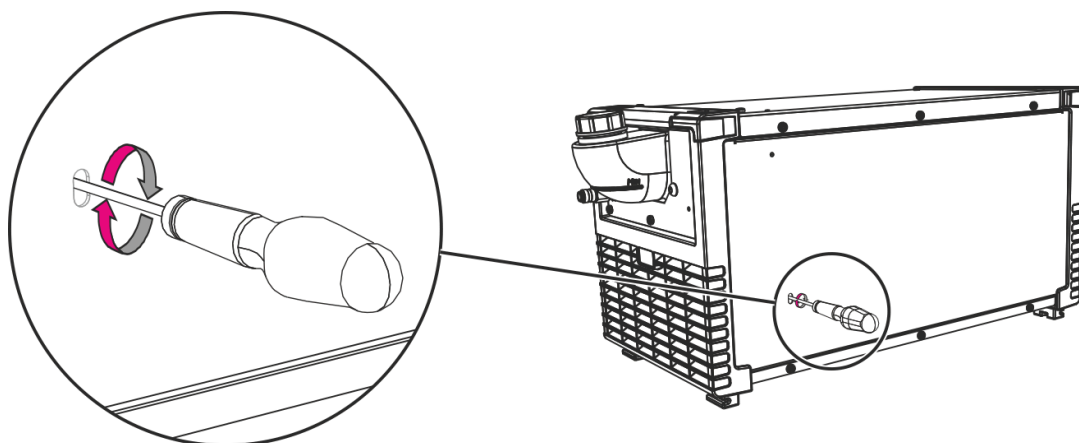


Bild. 7.2

- Koppla från aggregatet på huvudbrytaren.
- Stick in en flat skruvmejsel med en maximalt 6,5 mm bred klinga genom serviceöppningen i mitten av pumpaxeln. Vrid nu skruvmejseln medurs tills pumpaxeln går lätt igen.
- Ta bort skruvmejseln.
- Slå på strömkällan med huvudströmbrytaren.

## 8 Tekniska data



### Gränsvärde tekniska data

Gränsvärdesbestämmelserna för tekniska data framgår under betraktande av det kombinerade helhetssystemet (kyl- och svetsmaskin).

### 8.1 cool50 U40, -U42; cool50-2 U40, -U42

	cool50 U40 cool50-2 U40	cool50 U42 cool50-2 U42
Försörjningsspänning (från svetsmaskin)	400 V	
Nätfrekvens	50/60 Hz	
Kyleffekt	1 000 W (1 l/min)	
Max. matningsmängd	5 l/min	20 l/min
Max. kylmedelsutgångstryck	3,5 bar	4,5 bar
Max. tankvolym	ca 4 l	
Kylmedel	>se kapitel 5.2.3.2	
Kylningssätt/kapslingsklass	F/IP23	
Ljudnivå	< 70 dB (A)	
EMC-klass	A	
Säkerhetsmärkning	CE/ENI	
Tillämpade harmoniserade standarder	se intyg om överensstämmelse (maskindokumentation)	
Mått L x B x H	695 x 298 x 329 mm	
	27,4 x 11,7 x 13 tum	
Vikt (utan kylmedel)	16,5 kg	17 kg
	36,4 lb	37,5 lb

**9 Tillbehör****9.1 Allmänt tillbehör**

<b>Typ</b>	<b>Benämning</b>	<b>Artikelnummer</b>
TYP 1	Frostskyddsprovare	094-014499-00000
KF 23E-10	Kylvätska (-10 °C), 9,3 l	094-000530-00000
KF 23E-200	Kylvätska (-10 °C), 200 liter	094-000530-00001
KF 37E-10	Kylvätska (-20 °C), 9,3 l	094-006256-00000
KF 37E-200	Kylvätska (-20 °C), 200 l	094-006256-00001

## 10 Bilaga A

### 10.1 Översikt EWM-filialer

#### Headquarters

##### EWM AG

Dr. Günter-Henle-Straße 8  
56271 Mündersbach · Germany  
Tel: +49 2680 181-0 · Fax: -244  
www.ewm-group.com · info@ewm-group.com

#### Technology centre

##### EWM AG

Forststraße 7-13  
56271 Mündersbach · Germany  
Tel: +49 2680 181-0 · Fax: -144  
www.ewm-group.com · info@ewm-group.com

#### Production, Sales and Service

##### EWM AG

Dr. Günter-Henle-Straße 8  
56271 Mündersbach · Germany  
Tel: +49 2680 181-0 · Fax: -244  
www.ewm-group.com · info@ewm-group.com

##### EWM HIGH TECHNOLOGY (Kunshan) Ltd.

10 Yuanshan Road, Kunshan · New & Hi-tech Industry Development Zone  
Kunshan City · Jiangsu · Post code 215300 · People's Republic of China  
Tel: +86 512 57867-188 · Fax: -182  
www.ewm.cn · info@ewm.cn · info@ewm-group.cn

##### EWM HIGHTEC WELDING s.r.o.

9. května 718 / 31  
407 53 Jiríkov · Czech Republic  
Tel.: +420 412 358-551 · Fax: -504  
www.ewm-jirikov.cz · info@ewm-jirikov.cz

#### Sales and Service Germany

##### EWM AG

Sales and Technology Centre  
Grünauer Fenn 4  
14712 Rathenow · Tel: +49 3385 49402-0 · Fax: -20  
www.ewm-rathenow.de · info@ewm-rathenow.de

##### EWM AG

Rudolf-Winkel-Straße 7-9  
37079 Göttingen · Tel: +49 551-3070713-0 · Fax: -20  
www.ewm-goettingen.de · info@ewm-goettingen.de

##### EWM AG

Dieselstraße 9b  
50259 Pulheim · Tel: +49 2238-46466-0 · Fax: -14  
www.ewm-pulheim.de · info@ewm-pulheim.de

##### EWM AG

August-Horch-Straße 13a  
56070 Koblenz · Tel: +49 261 963754-0 · Fax: -10  
www.ewm-koblenz.de · info@ewm-koblenz.de

##### EWM AG

Eiserfelder Straße 300  
57080 Siegen · Tel: +49 271 3878103-0 · Fax: -9  
www.ewm-siegen.de · info@ewm-siegen.de

##### EWM HIGHTEC WELDING GmbH

Centre Technology and mechanisation  
Daimlerstr. 4-6  
69469 Weinheim · Tel: +49 6201 84557-0 · Fax: -20  
www.ewm-mechanisierung.de · info@ewm-weinheim.de

##### EWM AG

Munich Regional Branch  
Gadastraße 18a  
85232 Bergkirchen · Tel: +49 8142 284584-0 · Fax: -9  
www.ewm-muenchen.de · info@ewm-muenchen.de

##### EWM Schweißtechnik Handels GmbH

Karlsdorfer Straße 43  
88069 Tettngang · Tel: +49 7542 97998-0 · Fax: -29  
www.ewm-tettngang.de · info@ewm-tettngang.de

##### EWM Schweißtechnik Handels GmbH

Heinkelstraße 8  
89231 Neu-Ulm · Tel: +49 731 7047939-0 · Fax: -15  
www.ewm-neu-ulm.de · info@ewm-neu-ulm.de

#### Sales and Service International

##### EWM HIGH TECHNOLOGY (Kunshan) Ltd.

10 Yuanshan Road, Kunshan · New & Hi-tech Industry Development Zone  
Kunshan City · Jiangsu · Post code 215300 · People's Republic of China  
Tel: +86 512 57867-188 · Fax: -182  
www.ewm.cn · info@ewm.cn · info@ewm-group.cn

##### EWM HIGHTEC WELDING GmbH

Wiesenstraße 27b  
4812 Pinsdorf · Austria · Tel: +43 7612 778 02-0 · Fax: -20  
www.ewm-austria.at · info@ewm-austria.at

##### EWM KAYNAK SISTEMLERİ TIC. LTD.STİ.

İkitelli OSB Mah. · Marmara Sanayi Sitesi P Blok Apt. No: 44  
Küçükçekmece / Istanbul Turkey  
Tel.: +90 212 494 32 19  
www.ewm.com.tr · turkey@ewm-group.com

##### EWM HIGHTEC WELDING UK Ltd.

Unit 2B Coopies Way · Coopies Lane Industrial Estate  
Morpeth · Northumberland · NE61 6JN · Great Britain  
Tel: +44 1670 505875 · Fax: -514305  
www.ewm-morpeth.co.uk · info@ewm-morpeth.co.uk

##### EWM HIGHTEC WELDING Sales s.r.o. / Prodejní a poradenské centrum

Tyršova 2106  
256 01 Benešov u Prahy · Czech Republic  
Tel: +420 317 729-517 · Fax: -712  
www.ewm-benesov.cz · info@ewm-benesov.cz

