



DE

Option zur Nachrüstung

ON PS drive 41L F.0005

ON DK drive 4L Wega 501/601

Drehkonsole - Drahtvorschubgerät auf dem Schweißgerät um 360 ° drehbar

099-002113-EW500

Zusätzliche Systemdokumente beachten!

13.03.2019

**Register now
and benefit!
Jetzt Registrieren
und Profitieren!**

www.ewm-group.com



Allgemeine Hinweise

WARNUNG



Betriebsanleitung lesen!

Die Betriebsanleitung führt in den sicheren Umgang mit den Produkten ein.

- Betriebsanleitung sämtlicher Systemkomponenten, insbesondere die Sicherheits- und Warnhinweise lesen und befolgen!
- Unfallverhütungsvorschriften und länderspezifische Bestimmungen beachten!
- Die Betriebsanleitung ist am Einsatzort des Gerätes aufzubewahren.
- Sicherheits- und Warnschilder am Gerät geben Auskunft über mögliche Gefahren. Sie müssen stets erkennbar und lesbar sein.
- Das Gerät ist entsprechend dem Stand der Technik und den Regeln bzw. Normen hergestellt und darf nur von Sachkundigen betrieben, gewartet und repariert werden.
- Technische Änderungen, durch Weiterentwicklung der Gerätetechnik, können zu unterschiedlichem Schweißverhalten führen.

Wenden Sie sich bei Fragen zu Installation, Inbetriebnahme, Betrieb, Besonderheiten am Einsatzort sowie dem Einsatzzweck an Ihren Vertriebspartner oder an unseren Kundenservice unter +49 2680 181-0.

Eine Liste der autorisierten Vertriebspartner finden Sie unter www.ewm-group.com/en/specialist-dealers.

Die Haftung im Zusammenhang mit dem Betrieb dieser Anlage ist ausdrücklich auf die Funktion der Anlage beschränkt. Jegliche weitere Haftung, gleich welcher Art, wird ausdrücklich ausgeschlossen. Dieser Haftungsausschluss wird bei Inbetriebnahme der Anlage durch den Anwender anerkannt.

Sowohl das Einhalten dieser Anleitung als auch die Bedingungen und Methoden bei Installation, Betrieb, Verwendung und Wartung des Gerätes können vom Hersteller nicht überwacht werden.

Eine unsachgemäße Ausführung der Installation kann zu Sachschäden führen und in der Folge Personen gefährden. Daher übernehmen wir keinerlei Verantwortung und Haftung für Verluste, Schäden oder Kosten, die sich aus fehlerhafter Installation, unsachgemäßem Betrieb sowie falscher Verwendung und Wartung ergeben oder in irgendeiner Weise damit zusammenhängen.

© **EWM AG**

Dr. Günter-Henle-Straße 8
56271 Mündersbach Germany
Tel: +49 2680 181-0, Fax: -244
E-Mail: info@ewm-group.com

www.ewm-group.com

Das Urheberrecht an diesem Dokument verbleibt beim Hersteller.

Vervielfältigung, auch auszugsweise, nur mit schriftlicher Genehmigung.

Der Inhalt dieses Dokumentes wurde sorgfältig recherchiert, überprüft und bearbeitet, dennoch bleiben Änderungen, Schreibfehler und Irrtümer vorbehalten.

1 Zu Ihrer Sicherheit

1.1 Sicherheitsvorschriften

⚠️ WARNUNG

Keine unsachgemäßen Reparaturen und Modifikationen!
Um Verletzungen und Geräteschäden zu vermeiden, darf das Gerät nur von sachkundigen, befähigten Personen repariert bzw. modifiziert werden!
Garantie erlischt bei unbefugten Eingriffen!

- Im Reparaturfall befähigte Personen (sachkundiges Servicepersonal) beauftragen!

Unfallgefahr bei Außerachtlassung der Sicherheitshinweise!
Nichtbeachtung der Sicherheitshinweise kann lebensgefährlich sein!

- Sicherheitshinweise dieser Anleitung sorgfältig lesen!
- Unfallverhütungsvorschriften und länderspezifische Bestimmungen beachten!
- Personen im Arbeitsbereich auf die Einhaltung der Vorschriften hinweisen!

Diese Ergänzungsblätter sind ausschließlich in Verbindung mit der entsprechenden Standardbetriebsanleitung des beschriebenen Produktes gültig! Diese Ergänzungsblätter erweitern bzw. ersetzen ein oder mehrere, gleichnamige Kapitel der entsprechenden Standardbeschreibung.

Betriebsanleitungen sämtlicher Systemkomponenten, insbesondere der Sicherheitshinweise lesen und befolgen!

2 Bestimmungsgemäßer Gebrauch

2.1 Allgemein

⚠️ WARNUNG

Gefahren durch nicht bestimmungsgemäßen Gebrauch!
Das Gerät ist entsprechend dem Stand der Technik und den Regeln bzw. Normen für den Einsatz in Industrie und Gewerbe hergestellt. Es ist nur für die auf dem Typenschild vorgegebenen Schweißverfahren bestimmt. Bei nicht bestimmungsgemäßem Gebrauch können vom Gerät Gefahren für Personen, Tiere und Sachwerte ausgehen. Für alle daraus entstehenden Schäden wird keine Haftung übernommen!

- Gerät ausschließlich bestimmungsgemäß und durch unterwiesenes, sachkundiges Personal verwenden!
- Gerät nicht unsachgemäß verändern oder umbauen!

2.2 Anwendungsbereich

Drehkreuz zur Aufnahme eines Drahtvorschubgerätes Typ Wega drive 41L.
Drehbare Befestigung des Drahtvorschubgerätes auf dem Schweißgerät

2.3 Verwendung und Betrieb ausschließlich mit folgenden Geräten

	Wega 351, 401, 451	Wega 501, 601
ON PS drive 41L F.0005	☑	☐
ON DK drive 41L Wega 501/601	☐	☑

- ☑ möglich
- ☐ nicht möglich

3 Umbau

3.1 Stückliste

Vor dem Umbau das Nachrüstset auf Vollständigkeit prüfen (siehe Stückliste).

3.1.1 ON PS drive 41L F.0005

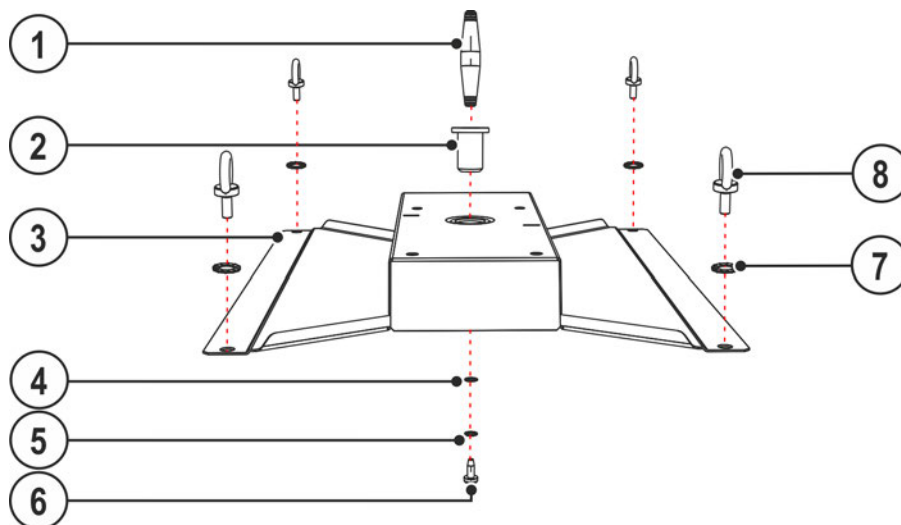


Abbildung 3-1

Pos.	Menge	Beschreibung	Artikelnummer
1	1	Drehdorn mit Gewinde	094-007483-00006
2	1	Führungsbuchse Drehdorn (Buchse ist im Blech eingepresst)	094-007371-00004
3	1	Blech Traverse	094-010363-00004
4	1	Unterlegscheibe M6	064-000583-00000
5	1	Fächerscheibe M6	064-000591-00000
6	1	Sechskantschraube M6 x 20	064-000670-00000
7	4	Fächerscheibe M10	064-000593-00000
8	4	Kranöse M10 x 25	094-000209-00001

3.1.2 ON°DK°drive°41L°Wega°501/601

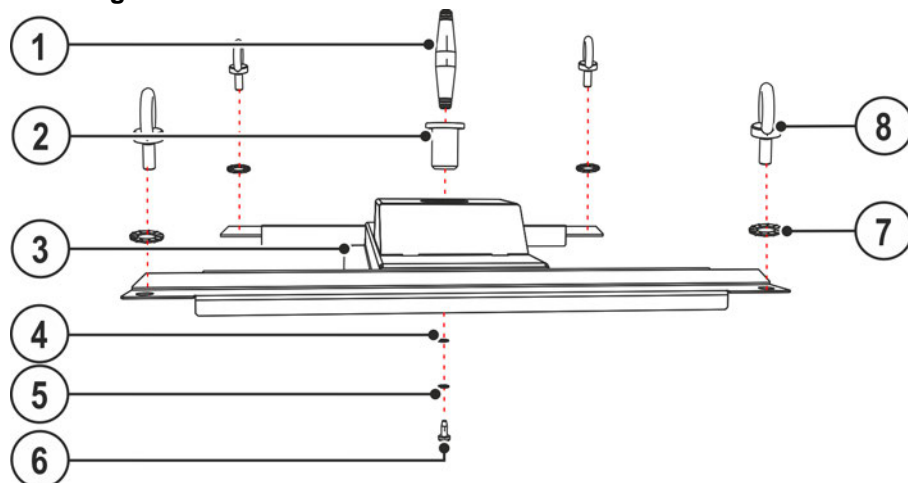


Abbildung 3-2

Pos.	Menge	Beschreibung	Artikelnummer
1	1	Drehdorn mit Gewinde	094-007483-00006
2	1	Führungsbuchse Drehdorn (Buchse ist im Blech eingepresst)	094-007371-00004
3	1	Blech Traverse	094-010363-00004
4	1	Unterlegscheibe M6	064-000583-00000
5	1	Fächerscheibe M6	064-000591-00000
6	1	Sechskantschraube M6 x 20	064-000670-00000
7	4	Fächerscheibe M10	064-000593-00000
8	4	Kranöse M10 x 25	094-000209-00001

3.2 Montage

3.2.1 Drehdorn mit Traverse verschrauben

⚠ VORSICHT



Unfallgefahr durch unzureichend befestigten Drehdorn!
 Durch einen unzureichend befestigten Drehdorn kann das aufgesetzte Drahtvorschubgerät kippen und Personen verletzen!

- Drehdorn mit der Sechskantschraube fest verschrauben!
- Sechskantschraube mit der mitgelieferten Fächerscheibe sichern!

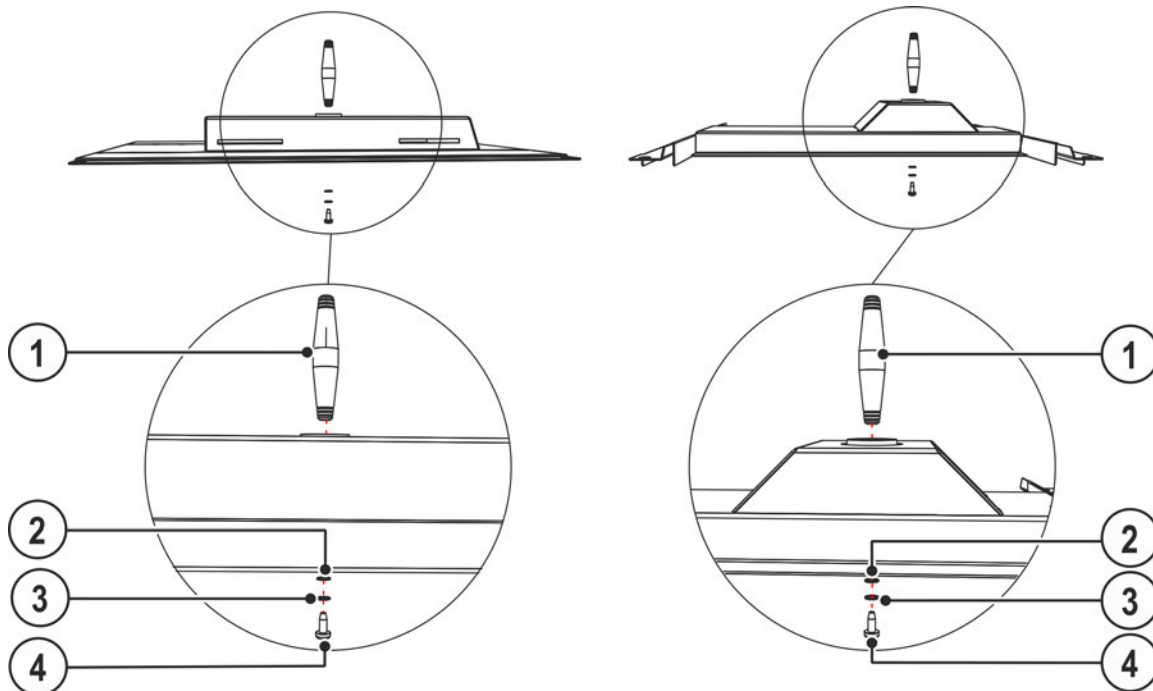


Abbildung 3-3

Pos.	Bezeichnung	ON PS°drive°41L °F.0005 092-002113-00000	ON DK drive 41L Wega 501/601 092-002635-00000	Menge
1	Drehdorn mit Gewinde	094-007483-00005		1
2	Unterlegscheibe	064-000583-00000		1
3	Fächerscheibe	064-000591-00000		1
4	Sechskantschraube	064-000670-00000		1

- Drehdorn durch Führungsbuchse in Traverse einstecken (Gewindebohrung im Drehdorn zeigt nach unten).
- Drehdorn mit Unterlegscheibe, Fächerscheibe und Schraube verschrauben.

3.2.2 Adapterblech anbringen

⚠️ WARNUNG**3****Verletzungsgefahr durch ungeeignete Kranösen!**

Durch unsachgemäße Verwendung von Kranösen oder Verwendung ungeeigneter Kranösen können Personen durch herunterfallende Geräte oder Anbauteile erheblich verletzt werden!

- Die Kranösen müssen vollständig eingedreht sein!
- Die Kranösen müssen eben und vollflächig auf der Auflagefläche aufliegen!
- Kranösen vor dem Gebrauch auf festen Sitz und auf auffällige Beschädigungen (Korrosion, Verformung) überprüfen!
- Beschädigte Kranösen nicht mehr verwenden oder einschrauben!
- Seitliche Belastung der Kranösen vermeiden!

3.2.2.1 ON PS drive 41L F.0005

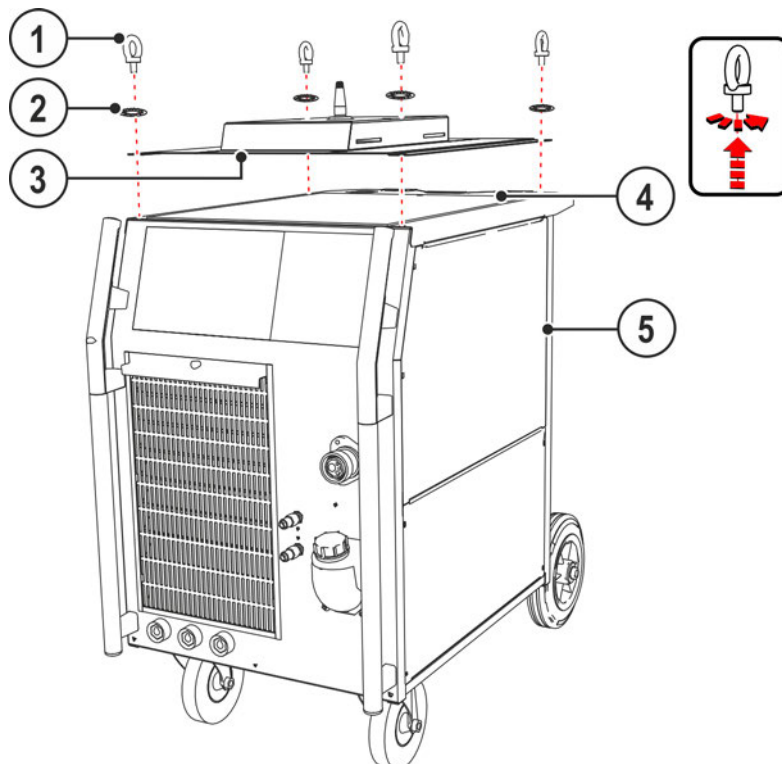


Abbildung 3-4

Pos.	Symbol	Beschreibung
1		Kranösen
2		Fächerscheiben
3		Traverse
4		Gehäusedeckel
5		Wega 351, 401, 451

- Kranösen herausschrauben.
- Überwurfmutter handfest anziehen.
- Adapterblech, unter Verwendung der längeren Kranösen (M10 x 25) und den Fächerscheiben aus diesem Set, mit dem Schweißgerät verbinden.

3.2.2.2 ON DK drive 41L Wega 501/601

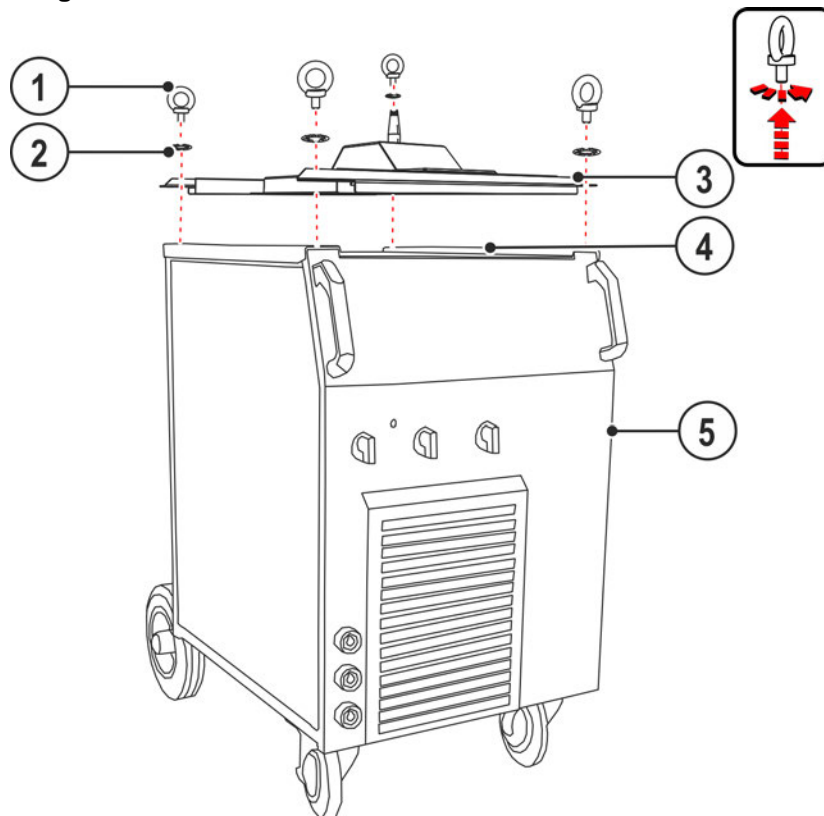


Abbildung 3-5

Pos.	Symbol	Beschreibung
1		Kranösen
2		Fächerscheiben
3		Traverse
4		Gehäusedeckel
5		Wega 501, -601

- Kranösen herausschrauben.
- Überwurfmutter handfest anziehen.
- Adapterblech, unter Verwendung der längeren Kranösen (M10 x 25) und den Fächerscheiben aus diesem Set, mit dem Schweißgerät verbinden.

3.3 Endkontrolle

WARNUNG



Gefahren durch nicht durchgeführte Endkontrolle!

Von nicht korrekt befestigten und sich lösenden Teilen können Gefahren ausgehen.

- Alle mechanischen Verbindungen auf korrekte Installation prüfen!
- Endkontrolle durchführen!
- Funktionstest durchführen!

Diese Anleitung den Geräteunterlagen beilegen!

Bei Ersatzteilbestellung unbedingt Artikelnummer und Seriennummer des Gerätes angeben!

4 Technische Daten

Die hier angegebenen technischen Daten ergänzen bzw. ersetzen die entsprechenden Werte der Standardbetriebsanleitung.

	ON PS drive 41L F.0005	ON DK drive 41L Wega 501/601
Gewicht	+5,5 kg 12,13 lb	+4 kg 8,82 lb