



Taşıma sistemleri

Trolly 39-1.1 DG

Genel Bilgiler

DİKKAT



Kullanım kılavuzunu okuyun!

Kullanım kılavuzu ürünlerin güvenli kullanımı konusunda bilgi verir.

- Tüm sistem bileşenlerinin kullanım kılavuzunu okuyun!
- Kaza önleme talimatlarını dikkate alın!
- Ükelere özel şartları dikkate alın!
- Gerekirse imza yoluyla onaylatın.

AÇIKLAMA



Kurulum, ilk çalıştırma, çalıştırma, kullanım alanındaki özellikler ve kullanım amacı ile ilgili sorularınız varsa yetkili satıcınıza ya da +49 2680 181-0 numaralı telefondan müşteri hizmetlerimize başvurun.

Yetkili satıcıların listesini www.ewm-group.com sitesinde bulabilirsiniz.

Bu sistemin çalıştırılması ile ilgili sorumluluk, yalnızca sistemin fonksiyonu ile sınırlıdır. Hiçbir şekilde başka bir sorumluluk kabul edilmez. Bu sorumluluk muafiyeti tesis ilk kez çalıştırıldığında kullanıcı tarafından kabul edilmiş olur.

Bu kullanım talimatlarının yerine getirilip getirilmediği ve aygıtın kurulum, çalıştırma, kullanım ve bakım işlemleriyle ilgili koşullar ve yöntemler üretici tarafından kontrol edilemez.

Kurulumun usulüne uygun olarak yapılmaması, hasara yol açabilir ve bunun sonucunda insanlar için tehlike oluşturabilir. Bu nedenle, hatalı kurulum, usulüne uygun olmayan çalıştırma, yanlış kullanım ve bakım sonucunda veya bunlarla herhangi bir şekilde ilgili olarak ortaya çıkan kayıp, hasar veya masraflar için hiçbir sorumluluk kabul etmiyoruz.

© EWM HIGHTEC WELDING GmbH, Dr. Günter-Henle-Straße 8, D-56271 Mündersbach

Bu belgenin telif hakkı üreticide kalır.

Kısmen de olsa çoğaltılması için mutlaka yazılı izin gereklidir.

Teknik değişiklik yapma hakkı saklıdır.

1 İçindekiler

1	İçindekiler	3
2	Güvenlik bilgileri	4
2.1	Bu kullanma kılavuzunun kullanımı hakkında uyarılar	4
2.2	Sembol açıklaması	5
2.3	Genel	6
2.4	Taşıma ve kurulum	7
2.4.1	Kaldırma cihazı	9
3	Amaca uygun kullanım	10
4	Cihaz açıklaması - Hızlı genel bakış	11
5	Yapı ve İşlev	12
5.1	Kaynak makinesi sabitlemesi	12
5.2	Bağlantı kablosu	16
5.3	Taşıma sistemi ile çalışma	17
5.4	Kaldırma cihazı	18
6	Tamir, bakım ve tasfiye	19
6.1	Genel	19
6.2	Bakım çalışmaları, aralıklar	19
6.2.1	Günlük Bakım İşleri	19
6.2.2	Aylık bakım çalışmaları	19
6.3	Bakım işleri	19
6.4	Makineyi tasfiye etme	19
6.4.1	Son kullanıcıya üretici beyanı	20
6.5	RoHS koşullarını yerine getirme	20
7	Teknik veriler	21
8	Ek A	22
8.1	EWM bayilerine genel bakış	22

2 Güvenlik bilgileri

2.1 Bu kullanma kılavuzunun kullanımı hakkında uyarılar



TEHLİKE

Doğrudan beklenen ağır bir yaralanmayı ya da ölümü engellemek için tam olarak uyulması gereken çalışma ya da işletme yöntemleri.

- Güvenlik uyarısı, başlığında genel bir uyarı simgesi ile "TEHLİKE" sinyal sözcüğünü içeriyor.
- Ayrıca tehlike, sayfa kenarındaki bir piktogramla vurgulanır.



UYARI

Olası ağır bir yaralanmayı ya da ölümü engellemek için tam olarak uyulması gereken çalışma ya da işletme yöntemleri.

- Güvenlik uyarısı, başlığında genel bir uyarı simgesi ile "UYARI" sinyal sözcüğünü içeriyor.
- Ayrıca tehlike, sayfa kenarındaki bir piktogramla vurgulanır.



DİKKAT

Kişilerin tehlikeye atılmasını ve olası hafif yaralanmaları önlemek üzere eksiksiz uyulması gereken çalışma ve işletim yöntemleri.

- Güvenlik bilgisinin başlığında "DİKKAT" kelimesi ile birlikte genel bir uyarı sembolü de bulunur.
- Tehlike, sayfa kenarında bulunan bir piktogram ile vurgulanır.

DİKKAT

Ürünün zarar görmesini veya bozulmasını önlemek üzere eksiksiz uyulması gereken çalışma ve işletim yöntemleri.

- Güvenlik uyarısı, başlığında genel bir uyarı simgesi olmadan "DİKKAT" sinyal sözcüğünü içeriyor.
- Tehlike, sayfa kenarında bulunan bir piktogram ile vurgulanır.

AÇIKLAMA








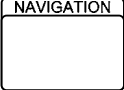


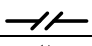


Kullanıcının dikkat etmesi gereken teknik özellikler.

- Açıklama, başlığında genel bir uyarı simgesi olmadan "AÇIKLAMA" sinyal sözcüğünü içeriyor.

Belirli bir durumda ne yapılacağını adım adım gösteren kullanım talimatları ve listelerini, dikkat çekme noktasından tanıyabilirsiniz, örneğin:

- Kaynak akımı hattının yuvasını ilgili nesneye takın ve kilitleyin.

2.2 Sembol açıklaması

Sembol	Tarif
	Basın
	Basmayın
	Çevirin
	Açın
	Cihazı kapatın
	Cihazı çalıştırın
	ENTER (Menüye giriş)
	NAVIGATION (Menüde gezinti)
	EXIT (Menüden çıkış)
	Zaman göstergesi (örnek: 4 s bekleyin/basın)
	Menü görüntülemeye kesinti (başka ayar olanakları mevcut)
	Alet gerekmiyor/kullanmayın
	Alet gerekiyor/kullanın

2.3 Genel



TEHLİKE



Hatalı tamirat ve modifikasyon yapılamaz!

Yaralanmaları ve cihazda hasar meydana gelmesini önlemek için cihaz yalnızca eğitimli, yetkin kişiler tarafından tamir ya da modifiye edilmelidir!

İzinsiz müdahalelerde garanti ortadan kalkar!

- Tamir gerektiğinde yetkin kişileri (eğitimli servis personeli) görevlendirin!



UYARI



Güvenlik uyarıları dikkate alınmadığında kaza tehlikesi!

Güvenlik uyarılarının dikkate alınmaması hayati tehlikeye yol açabilir!

- Bu talimattaki güvenlik uyarılarını dikkatle okuyun!
- Ülkeye özel kaza önleme talimatlarını dikkate alın!
- Çalışma alanındaki kişileri kurallara uymaları konusunda uyarın!



Belgenin geçerliliği!

Bu belge sadece kullanılmakta olan güç kaynağının (kaynak makinesinin) kullanma kılavuzu ile bağlantılı olarak geçerlidir!

- Güç kaynağının (kaynak makinesi) kullanma kılavuzunu, özellikle güvenlik uyarılarını okuyun!

DİKKAT



Kullanıcının yükümlülükleri!

Cihazı çalıştırmak için ilgili ulusal yönergelere ve yasalara uyulmalıdır!

- Çerçeve yönergenin (89/391/EWG), ve buna ait özel yönergelerin ulusal uygulaması.
- Özellikle işçiler tarafından çalışırken iş araçlarının kullanımında güvenlik ve sağlık koruması hakkında asgari kurallar ile ilgili yönerge (89/655/EWG).
- İlgili ülkenin iş güvenliği ve kaza önleme kuralları.
- Cihazın IEC 60974-9. uyarınca kurulması ve çalıştırılması.
- Kullanıcının güvenlik bilinciyle çalışıp çalışmadığını düzenli aralıklarla kontrol edin.
- Cihazın yandaki yöneltmelik uyarınca düzenli kontrolü, IEC 60974-4.

2.4 Taşıma ve kurulum

UYARI



Kurallara aykırı manipülasyonlar!

Ürün üzerinde kurallara aykırı manipülasyonlar söz konusu olduğunda stabilite kayıpları yaşanabilir ve insanlar ağır şekilde yaralanabilir!

- Sadece makine ile birlikte gönderilen yapı ve sabitleme parçalarını kullanın!
- Bağlantı elemanlarını kontrol etmeden yükleme yapılmamalıdır!

DİKKAT



Kurallara aykırı olarak sabitlenmiş makineler!

Taşıma sistemlerine kurallara uygun olmayan biçimde sabitlenmiş makineler, makine kombinasyonları ve aksesuarlar taşıma esnasında devrilebilir ve insanlara zarar verebilir!

- Makinelerin sabitlenmesi için sadece makine ile birlikte gönderilen orijinal parçaları kullanın!
- Sistemleri sadece "amaca uygun kullanım" bölümünde belirtilen makinelerin taşınması için kullanın!
- Sabitleme noktalarını her taşıma işlemi öncesinde ve düzenli aralıklarla kontrol edin!



Bağlantısı kesilmeyen besleme hatlarından kaynaklanan hasarlar!

Nakil sırasında bağlantısı kesilmeyen besleme hatları (elektrik hatları, kumanda hatları vs.) örneğin bağlı cihazların devrilmesi ve insanların zarar görmesi gibi tehlikelere yol açabilir!

- Besleme hatlarını çıkarın!



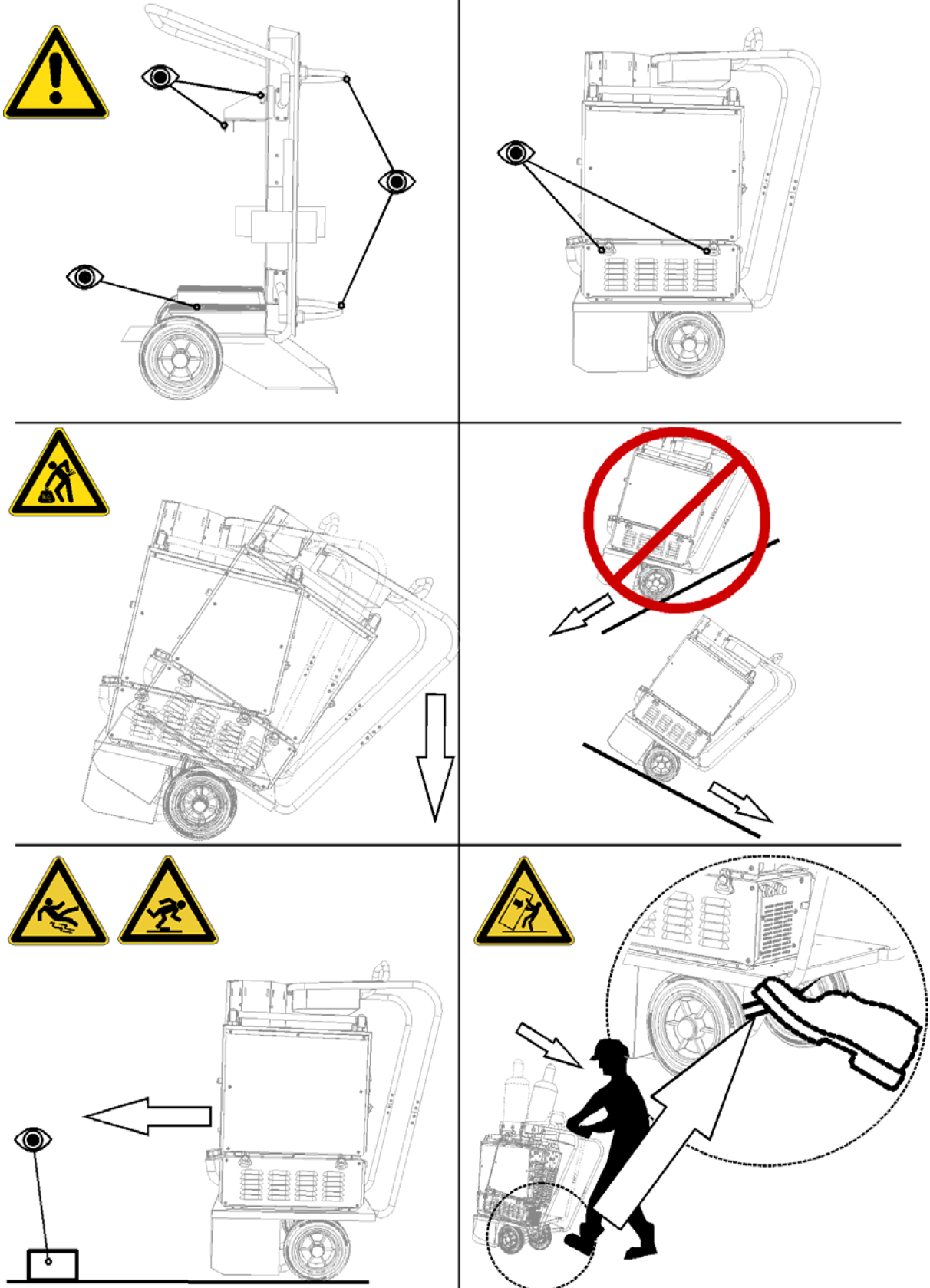
Devrilme tehlikesi!

İşlemler ve kurulum esnasında taşıma aracı devrilebilir, insanları yaralayabilir veya araç zarar görebilir.

- Makineyi düz, sağlam bir zemin üzerinde kurun veya hareket ettirin!
- Aksesuarları uygun malzemeler ile emniyete alın!
- Zarar görmüş olan tekerlekleri ve bunların emniyet elemanlarını yenileri ile değiştirin!

AÇIKLAMA

Öneriler örnek olarak farklı sistemlerle gösterilmektedir.



Şekil 2-1

2.4.1 Kaldırma cihazı



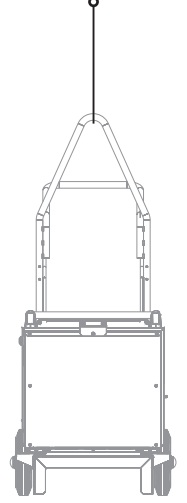
TEHLİKE



Vinç ile kaldırma esnasında yaralanma tehlikesi!

Vinç ile kaldırma esnasında aşağıya düşen makineler veya aksesuarlar nedeniyle insanlar ciddi şekilde yaralanabilir!

- Eşit bir yük dağılımı sağlayın!
- Kaldırma prensibini (bakınız ilgili resim) dikkate alın!
- Yeterli ölçülere sahip olan halka ve yük kancalarını kullanın!
- Aynı anda daha fazla yük kaldırmayın!
- Ani kaldırma ve indirme hamlelerinden kaçının!



İllüstrasyon: Kaldırma prensibi

3 Amaca uygun kullanım

UYARI



Amaca uygun olmayan kullanımdan kaynaklanan tehlikeler!

Bu cihaz en son teknolojiye göre ve kural ve standartlara göre üretilmiştir. Amacına uygun olarak kullanılmaması durumunda cihaz, kişiler, hayvanlar ve eşyalar için tehlike arz edebilir. Bundan kaynaklanan hiçbir zarar için sorumluluk kabul edilmez!

- Cihaz yalnızca amacına uygun olarak ve eğitilmiş, uzman personel tarafından kullanılmalıdır!
- Cihazı kurallara aykırı olarak değiştirmeyin ya da yapısal değişiklik yapmayın!

DİKKAT



Taşıma aracının kurallara uygun olmayan biçimde hazırlanmasından kaynaklanan kaza tehlikesi!

İlgili makine serisine göre taşıma aracının makinelerin sabitlenmesine uygun hale getirilmesi gerekmektedir. Uygun hale getirilmemiş taşıma araçlarında taşınmakta olan makine devrilebilir ve insanların yaralanmasına neden olabilir!

Nakliye set olarak aşağıdaki makinelerle:

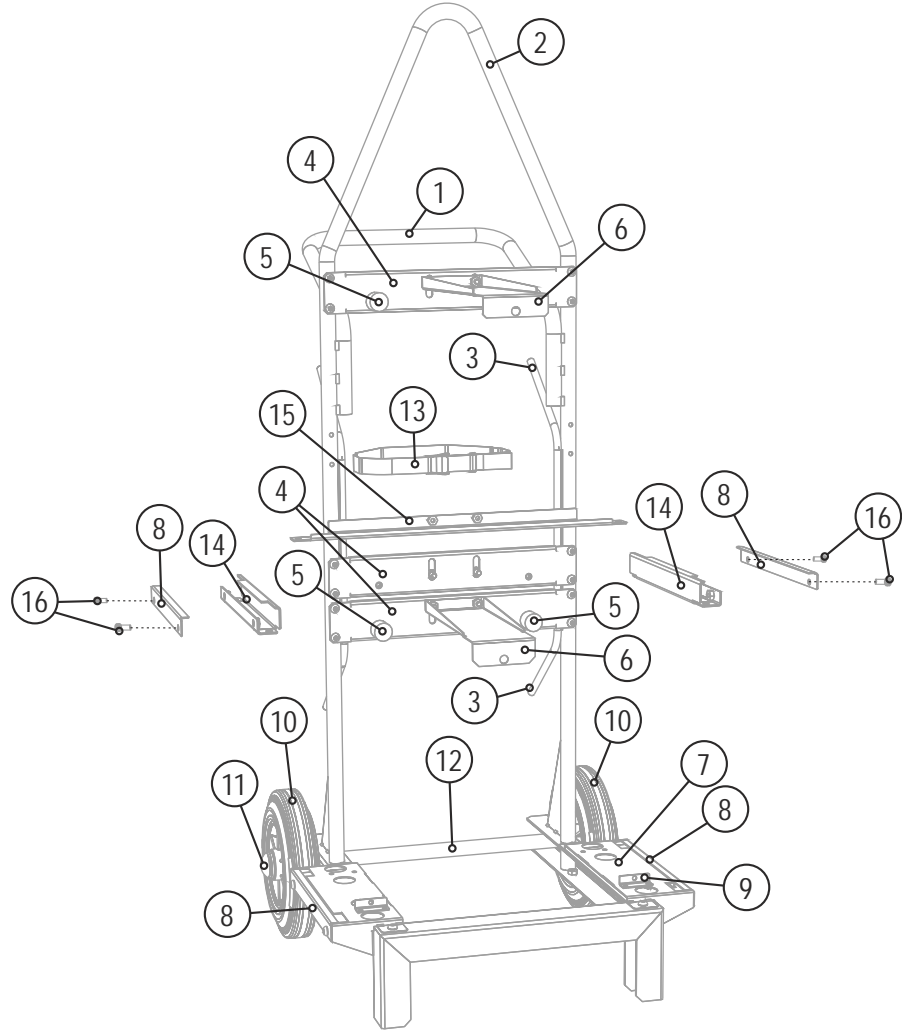
- Taurus 505

Trolly 39-1.1 taşıma sistemi aşağıdaki işlemler için uygundur:

- Belirtilen makinelerin sürülmesi,
- Kurallara uygun olarak sabitlenmiş makinelerin ve uygun araçlarla emniyete alınmış olan aksesuarların sürülmesi.

Taşıma sistemlerinin bundan sapan bir biçimde kullanılması "kurallara uygun olmayan kullanım" olarak değerlendirilir ve böyle bir kullanımdan kaynaklanan hiçbir hasar için sorumluluk üstlenilmez.

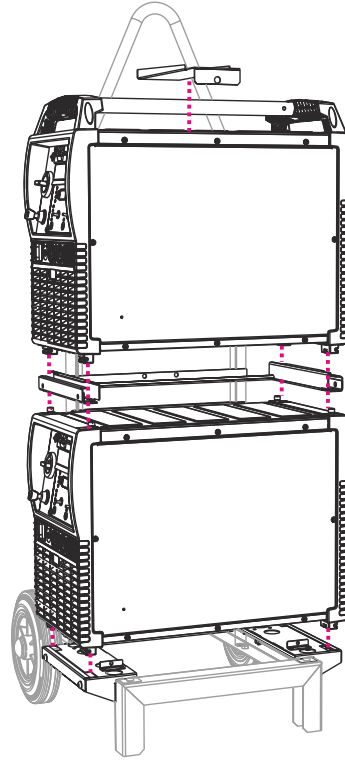
4 Cihaz açıklaması - Hızlı genel bakış



Şekil 4-1

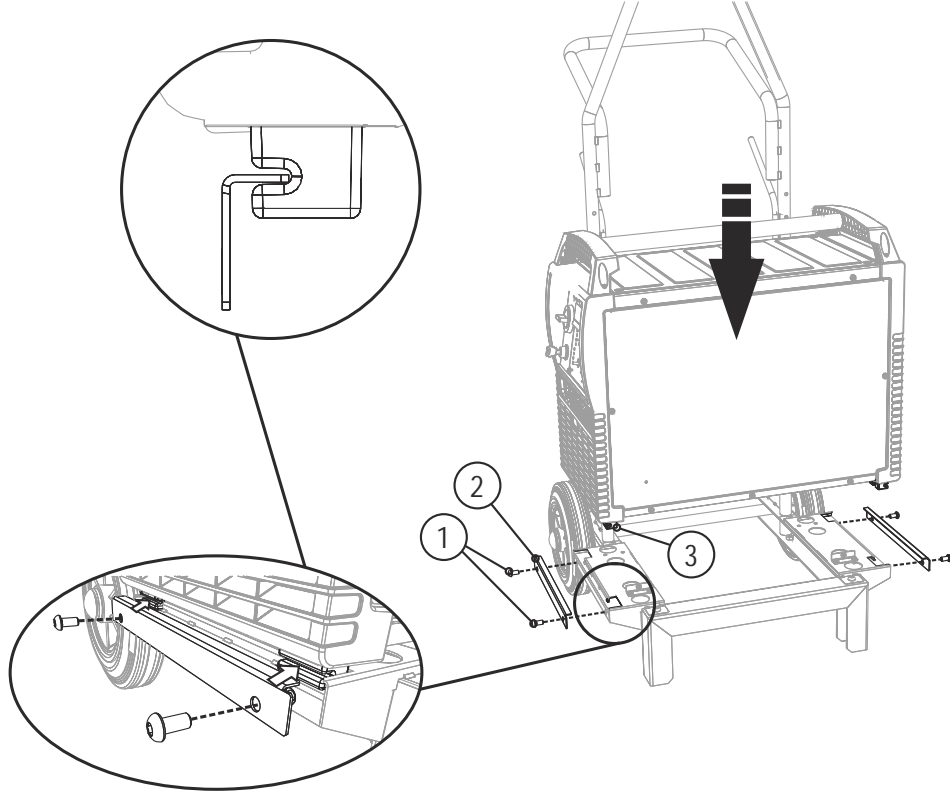
Poz.	Sembol	Tanım
1		Taşıma sapı
2		Askı vinç ile kaldırılabilirlik
3		Kablo tutucusu
4		Sac travers
5		Sönümleyici lastik
6		Alçak makine tutucusu
7		Makine taşıyıcısı
8		Sıkıştırma sacı
9		Sabitlenme mandalı
10		Tekerlekler
11		Kapak, tekerlek sabitlemesi
12		Eksen
13		Spanzet, makine sabitlemesi
14		Makine tutma sacı
15		Enine taşıyıcı sacı
16		Mercek başlı civata M8x16

5 Yapı ve İşlev
5.1 Kaynak makinesi sabitlemesi



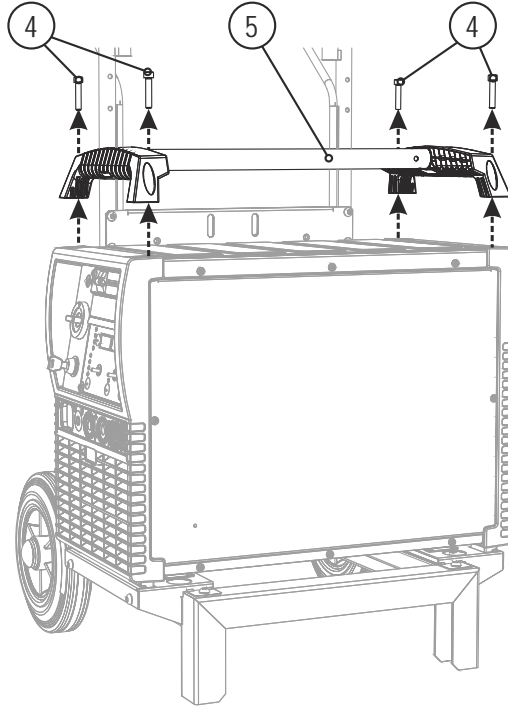
Şekil 5-1

A



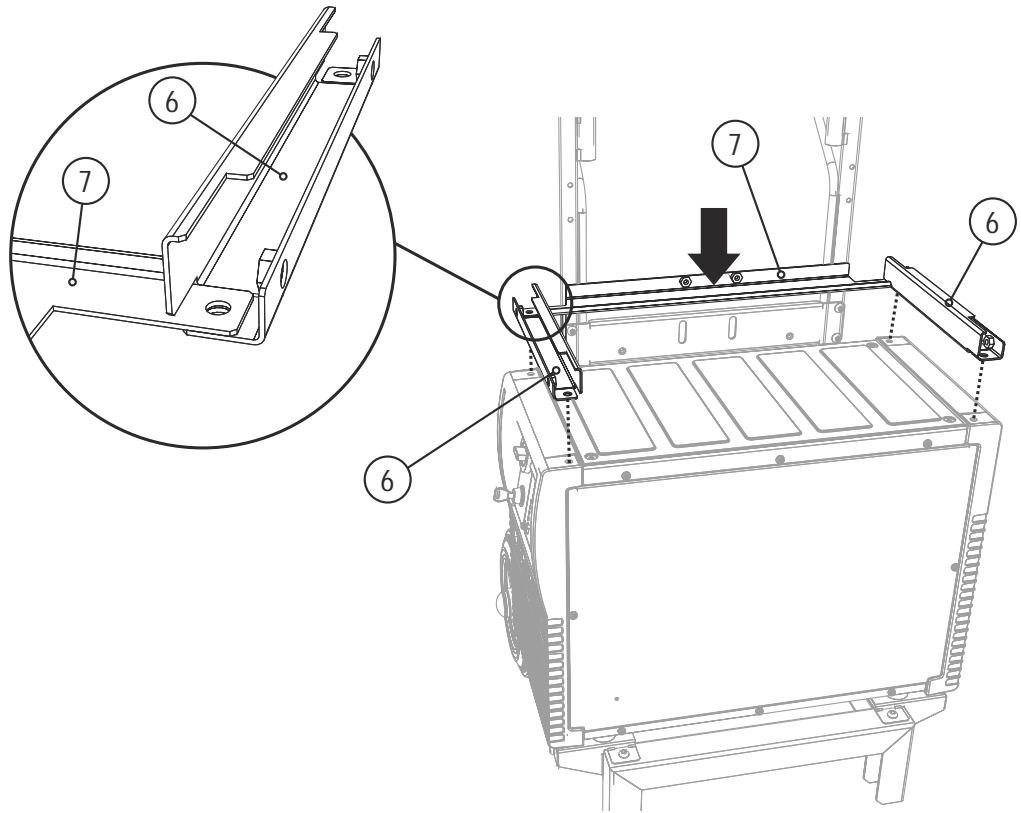
Şekil 5-2

B



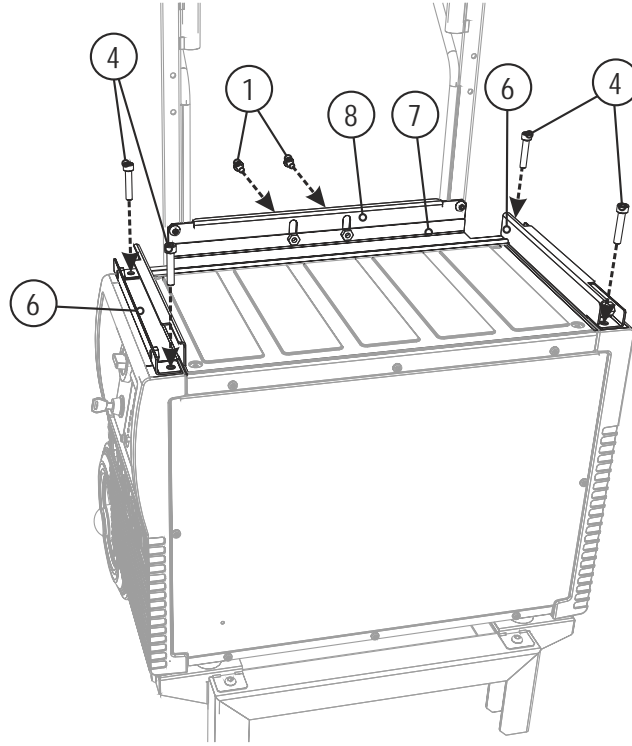
Şekil 5-3

C



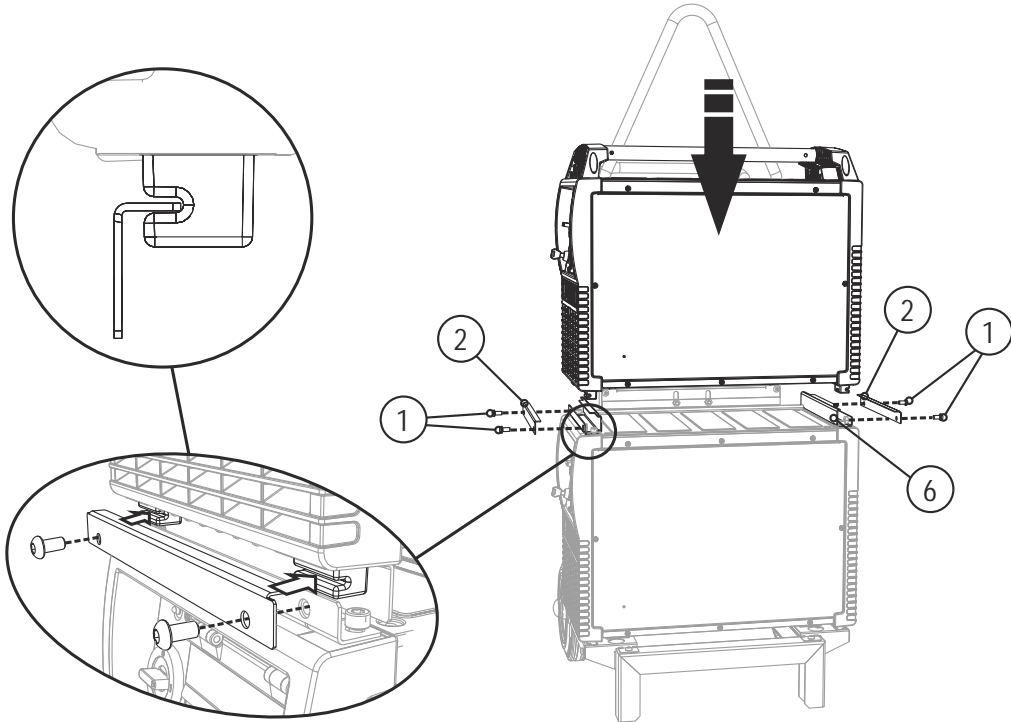
Şekil 5-4

D



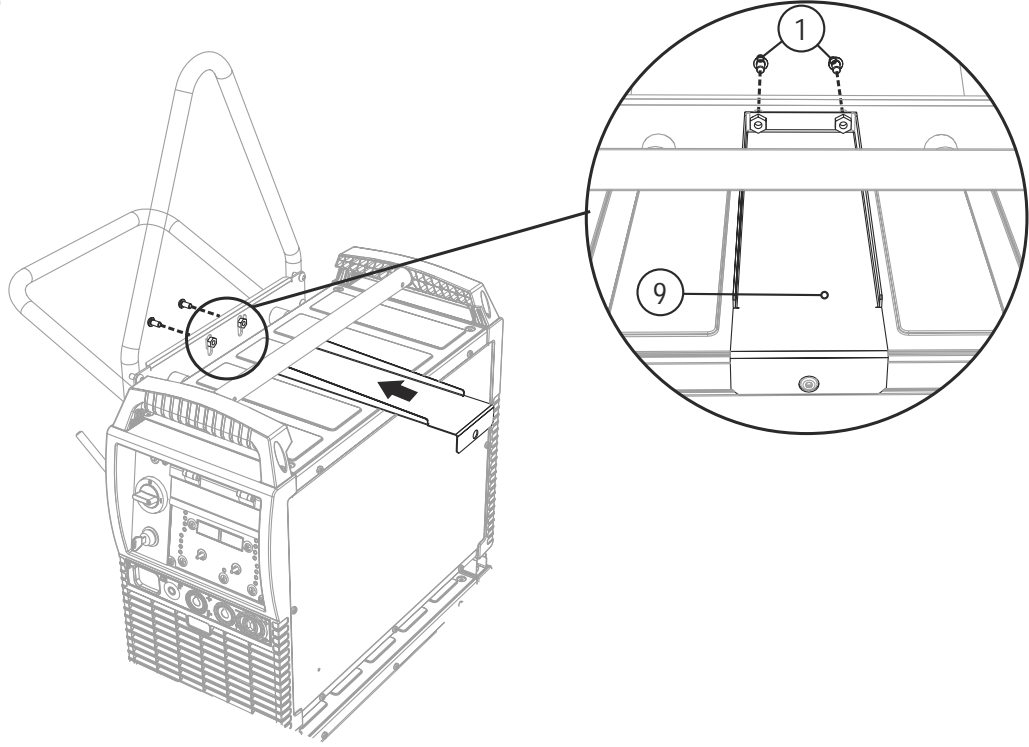
Şekil 5-5

E



Şekil 5-6

F



Şekil 5-7

Poz.	Sembol	Tanım
1		Mercek başlı cıvata M8x16
2		Sıkıştırma sacı
3		Makine ayakları
4		Allen cıvata M8x40
5		Taşıma sapı
6		Makine tutma sacı
7		Enine taşıyıcı sacı
8		Sac travers
9		Alçak makine tutucusu

Kaynak makinesini ayakları ile bu işlem için belirlenmiş olan boşluklara yerleştirin (A).

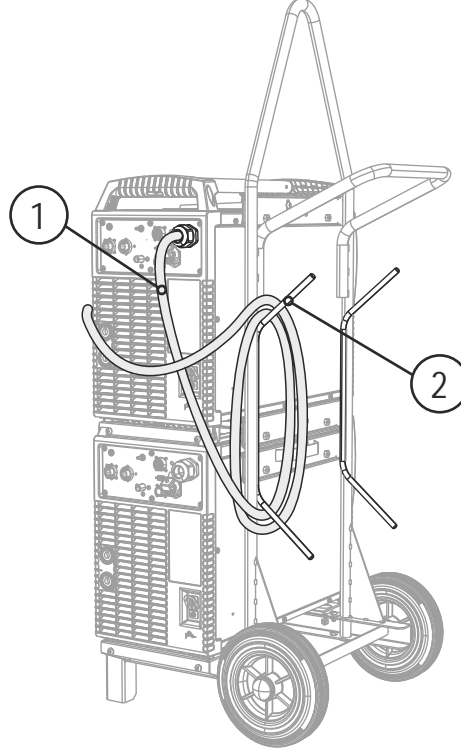
- Sıkıştırma saclarını 2'şer adet M8x16 ile taşıma aracına sabitleyin (A).
- Monte edilen makinenin taşıma tutamağını sökün (B).
- Makine tutma sacını ve enine taşıyıcı sacını iç içe geçirin (C).
- Sacların montajı, daha önce taşıma tutamağından çözülen M8x40 allen cıvatalarla monte edin ve 2'şer adet M8x16 taşıma aracına sabitleyin (D).
- Kaynak makinesini ayakları ile bu işlem için belirlenmiş olan boşluklara yerleştirin (E).
- Sıkıştırma saclarını 2'şer adet M8x16 ile makine tutma sacına sabitleyin (E).
- Alçak makine tutucusunu 2'şer adet M8x16 ile taşıma aracına monte edin (F).

5.2 Bağlantı kablosu

AÇIKLAMA



Gösterim örnek olarak bağlantı kablosunun kablo askı mekanizmasında kullanımını göstermektedir.



Şekil 5-8

Poz.	Sembol	Tanım
1		Bağlantı kablosu
2		Kablo tutucusu

5.3 Taşıma sistemi ile çalışma

⚠ DİKKAT

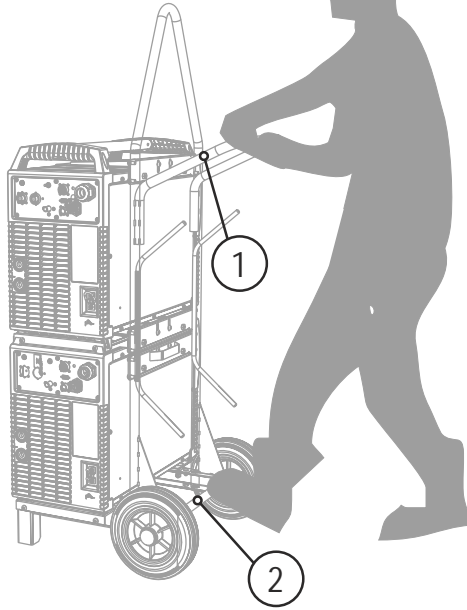


Kurallara aykırı olarak sabitlenmiş makineler!

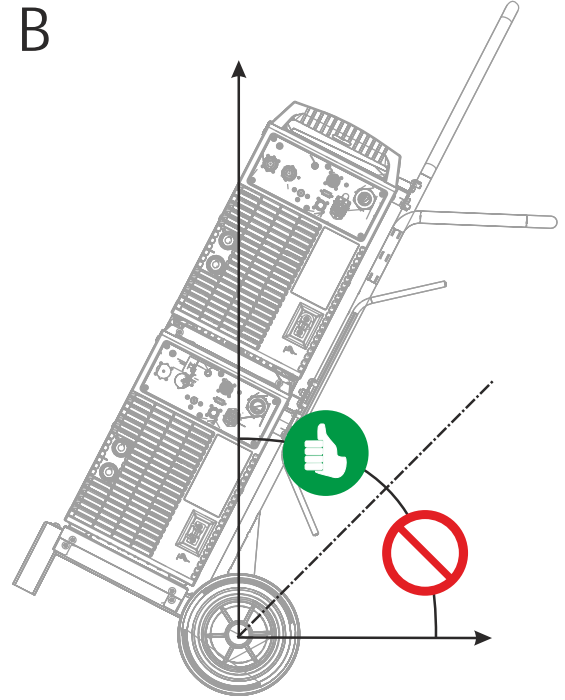
Taşıma sistemlerine kurallara uygun olmayan biçimde sabitlenmiş makineler, makine kombinasyonları ve aksesuarlar taşıma esnasında devrilebilir ve insanlara zarar verebilir!

- Makinelerin sabitlenmesi için sadece makine ile birlikte gönderilen orijinal parçaları kullanın!
- Sistemleri sadece "amaca uygun kullanım" bölümünde belirtilen makinelerin taşınması için kullanın!
- Sabitleme noktalarını her taşıma işlemi öncesinde ve düzenli aralıklarla kontrol edin!

A



B



Şekil 5-9

Poz.	Sembol	Tanım
1		Taşıma sapı
2		Eksen

Taşıma aracını taşıma tutamağından tutun.

Taşıma aracını aksta ayağınız ile sabitleyin.

Taşıma aracını hareket ettirmek için 40°'lik bir açıya kadar eğin.

5.4 Kaldırma cihazı



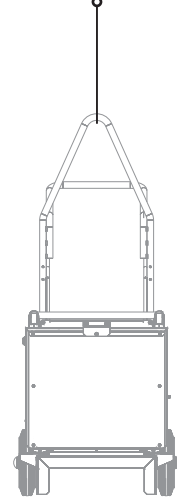
TEHLİKE



Vinç ile kaldırma esnasında yaralanma tehlikesi!

Vinç ile kaldırma esnasında aşağıya düşen makineler veya aksesuarlar nedeniyle insanlar ciddi şekilde yaralanabilir!

- Eşit bir yük dağılımı sağlayın!
- Kaldırma prensibini (bakınız ilgili resim) dikkate alın!
- Yeterli ölçülere sahip olan halka ve yük kancalarını kullanın!
- Aynı anda daha fazla yük kaldırmayın!
- Ani kaldırma ve indirme hamlelerinden kaçınınız!



İllüstrasyon: Kaldırma prensibi

6 Tamir, bakım ve tasfiye

6.1 Genel

Bu cihaz, belirtilen ortam koşullarında ve normal çalışma koşullarında büyük ölçüde bakım gerektirmez ve asgari düzeyde temizlik gerektirir.

Kaynak makinesinin fonksiyonlarını kusursuz bir biçimde yerine getirebilmesi için bazı noktalara dikkat edilmesi gerekmektedir. Bunlara, ortamın kirlenme derecesi ve taşıma aracının kullanım süresine bağlı olarak taşıma aracının aşağıda belirtildiği şekilde düzenli olarak temizlenmesi ve kontrol edilmesi dahildir.

6.2 Bakım çalışmaları, aralıklar

6.2.1 Günlük Bakım İşleri

- Gaz tüpü güvenlik elemanları
- Diğer, genel durum
- Hareketli parçaları temiz tutun.
- Tekerlekler ve bunların güvenlik elemanları
- Taşıma elemanları (kemer, kaldırma kulağı, kabze)

6.2.2 Aylık bakım çalışmaları

- Cıvata bağlantılarını sıkın.
- Depoyu hasarlar ile ilgili olarak kontrol edin.
- Düzenli aralıklarla bakım ve arızalar ile ilgili kontroller yapın.
- Yüzeyleri ve camı nemli bir bez ile temizleyin (aşındırıcı temizlik maddeleri kullanmayın)!

6.3 Bakım işleri

TEHLİKE



Hatalı tamirat ve modifikasyon yapılamaz!

**Yaralanmaları ve cihazda hasar meydana gelmesini önlemek için cihaz yalnızca eğitimli, yetkin kişiler tarafından tamir ya da modifiye edilmelidir!
İzinsiz müdahalelerde garanti ortadan kalkar!**

- Tamir gerektiğinde yetkin kişileri (eğitimli servis personeli) görevlendirin!

Onarım ve bakım işleri sadece eğitimli ve yetkili uzman personel tarafından yapılmalıdır, aksi takdirde garanti geçersiz olur. Servis ile ilgili her türlü konuda sadece yetkili bayinize, cihazın tedarikçisine başvurun. Garanti talepleri ile ilgili ideler sadece yetkili bayiniz üzerinden gerçekleştirilebilir. Parça değişimi işlemlerinde sadece orijinal yedek parçalar kullanılmalıdır. Yedek parça siparişi esnasında makine tipi, seri numarası ve makinenin model numarası, tip tanımlaması ile yedek parçanın ürün numarası belirtilmelidir.

6.4 Makineyi tasfiye etme

AÇIKLAMA



Kurallara uygun tasfiye!

Cihaz geri kazanıma aktarılması gereken değerli hammaddeler ve tasfiye edilmesi gereken elektronik yapı parçaları içermektedir.

- Eysel atıklarla birlikte tasfiye etmeyin!
- Tasfiyeyle ilgili resmi makamların kurallarını dikkate alın!



6.4.1 Son kullanıcıya üretici beyanı

- Kullanılmış elektrikli ve elektronik cihazlar Avrupa şartlarına göre (Avrupa Parlamentosunun ve Konseyinin 27.1.2003 tarihli 2002/96/EG yönetmeliği) ayrıştırılmamış yerleşim bölgesi çöplerine atılamaz. Bunlar ayrıştırılmış olarak toplanmalıdır. Tekerlekli çöp kutusu simgesi ayrı toplama gerekliliğine işaret eder. Bu cihaz, tasfiye ya da geri kazanım amacıyla, bunun için öngörülen ayrı toplama sistemlerine atılmalıdır.
- Almanya'da yasa gereği (elektrikli ve elektronik cihazların sirkülasyonu, geri alınması ve çevreyi koruyarak tasfiye edilmesiyle ilgili 16.03.2005 tarihli yasa) eski bir cihazı ayrıştırılmamış evsel atıklardan ayrı bir toplama noktasına iletmek zorunludur. Kamusal atık kurumları (belediyeler) bunun için toplama yerleri kurmuştur, buralarda konutlardan gelen eski cihazlar ücretsiz olarak teslim alınır.
- Eski cihazların iadesi ya da toplanması hakkında bilgiyi yetkili belediyeden alabilirsiniz.
- EWM izin verilen elden çıkartma ve geri dönüşüm sisteminde yer almaktadır ve WEEE DE 57686922 numarası ile elektrikli eski cihazlar rehberinde (EAR) kayıtlıdır.
- Bunun dışında iade Avrupa çapında EWM distribütörlerinlerde de mümkündür.

6.5 RoHS koşullarını yerine getirme

Biz, EWM HIGHTEC Welding GmbH Mündersbach olarak tarafımızdan size teslim edilmiş ürünlerin RoHS (2002/95/EG yönetmeliği) koşullarına yerine getirerek RoHS yönetmeliğine uygun olduğunu size beyan ediyoruz.

7 Teknik veriler

Boyutlar, (UxGxY), mm cinsinden	655 x 625 x 1540
Aksesuarsız ağırlık	yakl. 27 kg
Standarda göre üretildi	IEC 60974-1

8 Ek A

8.1 EWM bayilerine genel bakış

Headquarters

EWM HIGHTEC WELDING GmbH
Dr. Günter-Henle-Straße 8
56271 Mündersbach · Germany
Tel: +49 2680 181-0 · Fax: -244
www.ewm-group.com · info@ewm-group.com

Technology centre

EWM HIGHTEC WELDING GmbH
Forststr. 7-13
56271 Mündersbach · Germany
Tel: +49 2680 181-0 · Fax: -144
www.ewm-group.com · info@ewm-group.com



Production, Sales and Service

EWM HIGHTEC WELDING GmbH
Dr. Günter-Henle-Straße 8
56271 Mündersbach · Germany
Tel: +49 2680 181-0 · Fax: -244
www.ewm-group.com · info@ewm-group.com

EWM HIGHTEC WELDING (Kunshan) Ltd.
10 Yuanshan Road, Kunshan · New & High-tech Industry Development Zone
Kunshan · Jiangsu · 215300 · People's Republic of China
Tel: +86 512 57867-188 · Fax: -182
www.ewm-kunshan.cn · info@ewm-kunshan.cn

EWM HIGHTEC WELDING AUTOMATION GmbH
Boxbachweg 4
08606 Oelsnitz/V. · Germany
Tel: +49 37421 20-300 · Fax: -318
www.ewm-automation.de · info@ewm-automation.de

EWM HIGHTEC WELDING s.r.o.
Tr. 9. kvetna 718 / 31
407 53 Jirřikov · Czech Republic
Tel: +420 412 358-551 · Fax: -504
www.ewm-jirřikov.cz · info@ewm-jirřikov.cz

Sales and Service Germany

EWM HIGHTEC WELDING GmbH
Vertriebs- und Technologiezentrum
Grünauer Fenn 4
14712 Rathenow · Tel: +49 3385 49402-0 · Fax: -20
www.ewm-rathenow.de · info@ewm-rathenow.de

EWM HIGHTEC WELDING GmbH
Lindenstraße 1a
38723 Seesen-Rhüden · Tel: +49 5384 90798-0 · Fax: -20
www.ewm-seesen.de · info@ewm-seesen.de

EWM HIGHTEC WELDING GmbH
Sachsstraße 28
50259 Pulheim · Tel: +49 2234 697-047 · Fax: -048
www.ewm-pulheim.de · info@ewm-pulheim.de

EWM HIGHTEC WELDING GmbH
In der Florinskaul 14-16
56218 Mülheim-Kärlich · Tel: +49 261 988898-0 · Fax: -20
www.ewm-muelheim-kaerlich.de · info@ewm-muelheim-kaerlich.de

EWM HIGHTEC WELDING GmbH
Sälzerstr. 20
56235 Ransbach-Baumbach · Tel: +49 261 2623 9276-0 · Fax: -244
www.ewm-ransbach-baumbach.de · info@ewm-ransbach-baumbach.de

EWM HIGHTEC WELDING GmbH
Eiserfelder Straße 300
57080 Siegen · Tel: +49 271 3878103-0 · Fax: -9
www.ewm-siegen.de · info@ewm-siegen.de

EWM HIGHTEC WELDING GmbH
Vertriebs- und Technologiezentrum
Draisstraße 2a
69469 Weinheim · Tel: +49 6201 84557-0 · Fax: -20
www.ewm-weinheim.de · info@ewm-weinheim.de

EWM Schweißtechnik Handels GmbH
Rittergasse 1
89143 Blaubeuren · Tel: +49 7344 9191-75 · Fax: -77
www.ewm-blaubeuren.de · info@ewm-blaubeuren.de

EWM Schweißtechnik Handels GmbH
Heinkelstraße 8
89231 Neu-Ulm · Tel: +49 731 7047939-0 · Fax: -15
www.ewm-neu-ulm.de · info@ewm-neu-ulm.de

EWM HIGHTEC WELDING AUTOMATION GmbH
Steinfeldstrasse 15
90425 Nürnberg · Tel: +49 911 3841-727 · Fax: -728
www.ewm-automation.de · info@ewm-automation.de

Sales and Service International

EWM HIGHTEC WELDING GmbH
Fichtenweg 1
4810 Gmunden · Austria · Tel: +43 7612 778 02-0 · Fax: -20
www.ewm-gmunden.at · info@ewm-gmunden.at

EWM HIGHTEC WELDING UK Ltd.
Unit 2B Coopies Way · Coopies Lane Industrial Estate
Morpeth · Northumberland · NE61 6JN · Great Britain
Tel: +44 1670 505875 · Fax: -514305
www.ewm-morpeth.co.uk · info@ewm-morpeth.co.uk

EWM HIGHTEC WELDING (Kunshan) Ltd.
10 Yuanshan Road, Kunshan · New & High-tech Industry Development Zone
Kunshan · Jiangsu · 215300 · People's Republic of China
Tel: +86 512 57867-188 · Fax: -182
www.ewm-kunshan.cn · info@ewm-kunshan.cn

EWM HIGHTEC WELDING Sales s.r.o. / Prodejní a poradenské centrum
Tyrřova 2106
256 01 Beneřov u Prahy · Czech Republic
Tel: +420 317 729-517 · Fax: -712
www.ewm-benesov.cz · info@ewm-benesov.cz

EWM HIGHTEC WELDING FZCO / Regional Office Middle East
LOB 21 G 16 · P.O. Box 262851
Jebel Ali Free Zone · Dubai, UAE · United Arab Emirates
Tel: +971 48870-322 · Fax: -323
www.ewm-dubai.ae · info@ewm-dubai.ae

Plants

Branches

● More than 300 EWM sales partners worldwide