



FI

Hitsausvirtalähde

Tetrix 200 DC Smart 2.0 puls TM

Tetrix 200 DC Comfort 2.0 puls TM

Tetrix 200 MV Comfort 2.0 puls 8P TM

099-000261-EW518

Huomioi järjestelmän lisädokumentit!

21.06.2018

**Register now
and benefit!
Jetzt Registrieren
und Profitieren!**

www.ewm-group.com



Yleisiä huomautuksia

VAROITUS



Lue käyttöohje!

Käyttöohjeen tarkoituksena on opastaa käyttäjää käyttämään laitteita turvallisesti.

- Kaikkien järjestelmäkomponenttien käyttöohje, erityisesti turvaohjeet, on luettava ja niitä on noudatettava!
- Noudata tapaturmantorjuntaa koskevia määräyksiä sekä maakohtaisia määräyksiä!
- Käyttöohjetta on säilytettävä laitteen käyttöpaikalla.
- Turva- ja varoituskilvet laitteessa antavat tietoja mahdollisista vaaroista. Niiden on oltava aina tunnistettavissa ja luettavissa.
- Laite on valmistettu tekniikan tason sekä sääntöjen ja normien mukaisesti ja ainoastaan asiantuntijat saavat käyttää, huoltaa ja korjata sitä.
- Tekniset muutokset, laitetekniikan edelleenkehityessä, voivat johtaa erilaiseen hitsauskäyttäytymiseen.

Jos sinulla on laitteen asennukseen, käyttöönottoon, käyttöön, käyttötarkoitukseen tai käyttöpaikkaan liittyviä kysymyksiä, ota yhteys laitteen jälleenmyyjään tai asiakaspalveluumme numerolla +49 2680 181-0.

Valtuutettujen jälleenmyyjien luettelo on osoitteessa www.ewm-group.com/en/specialist-dealers.

Vastuumme tämän laitteen käytön osalta rajoittuu nimenomaan laitteen toimintaan. Kaikki muu vastuu on nimenomaisesti poissuljettu. Käyttäjä hyväksyy vastuun poissulkemisen ottaessaan laitteen käyttöön.

Valmistaja ei voi valvoa käyttöohjeen noudattamista eikä laitteen asennukseen, käyttöön tai huoltoon liittyviä olosuhteita tai tapoja.

Virheellinen asennus voi johtaa aineellisiin vahinkoihin ja henkilöiden loukkaantumiseen. Näin ollen emme ota minkäänlaista vastuuta tappioista, vahingoista tai kuluista, jotka ovat johtuneet virheellisestä asennuksesta, käytöstä tai huollosta tai jollakin tavalla liittyvät näihin osatekijöihin.

© EWM AG

Dr. Günter-Henle-Strasse 8

56271 Mündersbach Germany

Puh.: +49 2680 181-0, Faksi: -244

S-posti: info@ewm-group.com

www.ewm-group.com

Tämän käyttöohjeen tekijänoikeudet jäävät laitteen valmistajalle.

Osittainenkin monistaminen edellyttää valmistajan kirjallista lupaa.

Tämän asiakirjan sisältö on tutkittu, tarkastettu ja työstetty huolellisesti, mutta muutokset, kirjoitusvirheet ja erehdykset ovat silti mahdollisia.

1 Sisällys

1	Sisällys	3
1	Sisällys	3
2	Oman turvallisuutesi vuoksi	5
2.1	Huomautuksia näiden käyttöohjeiden käytöstä	5
2.2	Merkkien selitykset	5
2.3	Kokonaisdokumentaation osa	6
2.4	Turvallisuusmääräykset	6
2.5	Kuljetus ja asennus	9
3	Tarkoituksenmukainen käyttö	11
3.1	Käyttökohteet	11
3.2	Laitteeseen liittyvät asiakirjat	11
3.2.1	Takuu	11
3.2.2	Vaatimustenmukaisuusvakuutus	11
3.2.3	Hitsaus työympäristöissä, joissa on lisääntynyt sähköiskun vaara	11
3.2.4	Huoltoasiakirjat (varaosat ja kytkentäkaaviot)	11
3.2.5	Kalibrointi / validointi	11
4	Laitekuvaus – yleiskuvaus	12
4.1	Kuva edestä / kuva takaa	12
5	Rakenne ja toiminta	14
5.1	Kuljetus ja asennus	14
5.1.1	Ympäristöolosuhteet	14
5.1.1.1	Ympäristöolosuhteet	14
5.1.1.2	Kuljetus ja säilytys	14
5.1.2	Koneen jäähdytys	14
5.1.3	Maakaapeli, yleistä	15
5.1.4	Kuljetusvyön pituuden säätö	15
5.1.5	Ohjeita hitsausvirtajohtojen vetämiseen	16
5.1.6	Hitsauksen aikana esiintyvät hajavirrat	17
5.1.7	Verkkoliitintä	17
5.1.7.1	Verkkoliitintä	17
5.2	TIG-hitsaus	18
5.2.1	Hitsauspolttimen ja maakaapelin liitintä	18
5.2.1.1	Liitintäkytkentä, hitsauspistoolin ohjauskaapeli	19
5.2.2	Suojakaasun syöttö	19
5.2.2.1	Suojakaasuletkun liitintä	20
5.3	Puikkohitsaus	20
5.3.1	Puikko- ja maakaapelin liitintä	20
5.4	Kaukosäädin	22
5.5	PC-liitintä	22
5.6	Automatisointiliitännät	23
5.6.1	Kaukosäätimen liitintä, 19-napainen	24
6	Huolto, ylläpito ja hävittäminen	25
6.1	Yleistä	25
6.2	Puhdistus	25
6.2.1	Likasuodatin	25
6.3	Huoltotyöt, huoltovälit	26
6.3.1	Päivittäin suoritettavat huoltotoimenpiteet	26
6.3.2	Kuukausittaiset huoltotoimenpiteet	26
6.3.3	Vuositarkastus (tarkastus ja testaus käytön aikana)	26
6.4	Laitteiden käsittely	27
7	Vian korjaus	28
7.1	Häiriönpoiston tarkastusluettelo	28
8	Tekniset tiedot	30
8.1	Tetrix 200	30
8.2	Tetrix 200 MV	31
8.2.1	Netzanschlussspannung 115 V	31
8.2.2	Netzanschlussspannung 230 V	32

9	Lisävarusteet	33
9.1	Kaukosäädin ja lisävarusteet	33
9.2	Varusteet	33
9.3	Kuljetusjärjestelmät	33
9.4	Yleiset lisävarusteet	33
9.5	Tietokoneysteys	33
10	Liite A	34
10.1	Myyjähaku	34

2 Oman turvallisuutesi vuoksi

2.1 Huomautuksia näiden käyttöohjeiden käytöstä

⚠ VAARA

Työskentely- ja toimintamenettelyt, joita on noudatettava tarkasti uhkaavien vakavien tapaturmien ja kuolemantapausten ennalta ehkäisemiseksi.

- Turvallisuustietojen otsikoissa esiintyy sana "VAARA" sekä yleinen varoitussymboli.
- Vaaraa on korostettu myös sivun reunassa olevalla symbolilla.

⚠ VAROITUS

Työskentely- ja toimintamenettelyt, joita on noudatettava tarkasti uhkaavien vakavien tapaturmien ja kuolemantapausten ennalta ehkäisemiseksi.

- Turvallisuustietojen otsikoissa esiintyy sana "VAARA" sekä yleinen varoitussymboli.
- Vaaraa on korostettu myös sivun reunassa olevalla symbolilla.

⚠ HUOMIO

Työskentely- ja toimintamenettelyt, joita on noudatettava tarkasti myös mahdollisten lievien tapaturmien ennalta ehkäisemiseksi.

- Turvallisuustietojen otsikossa esiintyy aina avainsana "HUOMAUTUS" sekä yleinen varoitussymboli.
- Riskiä on selvennetty sivun reunassa olevalla symbolilla.



Teknisiä erityispiirteitä, jotka käyttäjän on huomioitava esinevahinkojen tai laitevaurioiden välttämiseksi.

Erilaisiin käyttötilanteisiin tarkoitettut, vaihe vaiheelta opastavat toimintaohjeet sekä luetteloinnit on merkitty luettelomerkillä, esim.:

- Liitä hitsausvirtajohdon liitin asianmukaiseen vastakappaleeseen ja lukitse liitin.

2.2 Merkkien selitykset

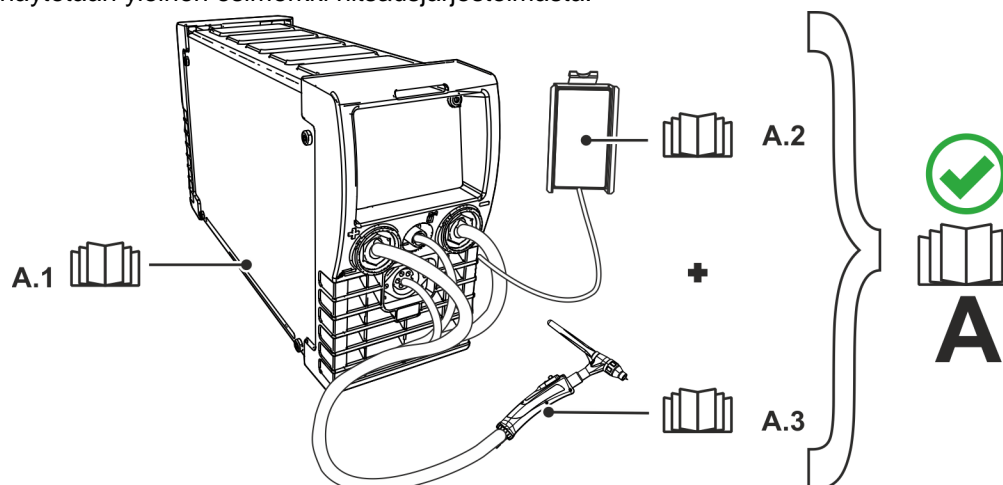
Symboli	Kuvaus	Symboli	Kuvaus
	Teknisiä erityispiirteitä, jotka käyttäjän on huomioitava.		paina ja vapauta / näpäytä / kosketa
	kytke laite pois päältä		vapauta
	kytke laite päälle		paina ja pidä painettuna
			kytke
	väärä/pätemätön		kierrä
	oikea/pätevä		Lukuarvo - asetettavissa
	Tulo		Vihreä merkkivalo palaa
	Navigointi		Vihreä merkkivalo vilkkuu
	Lähtö		Punainen merkkivalo palaa

Symboli	Kuvaus	Symboli	Kuvaus
	Ajan näyttö (esimerkki: Odota 4 sekuntia / paina)		Punainen merkkivalo vilkkuu
	Valikon näyttö keskeytynyt (lisäasetukset mahdollisia)		
	Työkalu ei tarpeen / älä käytä työkalua		
	Työkalun käyttö tarpeen / käytä työkalua		

2.3 Kokonaisdokumentaation osa

Tämä käyttöohje on osa kokonaisdokumentaatiota ja se on voimassa vain yhdessä kaikkien osadokumenttien kanssa! Kaikkien järjestelmäkomponenttien käyttöohjeet, erityisesti turvaohjeet, on luettava ja niitä on noudatettava!

Kuvassa näytetään yleinen esimerkki hitsausjärjestelmästä.



Kuva 2-1

Pos.	Dokumentointi
A.1	Virtalähde
A.2	Kaukosäädin
A.3	Hitsauspistooli
A	Kokonaisdokumentaatio

2.4 Turvallisuusmääräykset

⚠ VAROITUS



Tapaturmavaara, jos näitä turvallisuusohjeita ei noudateta!

Näiden turvallisuusohjeiden noudattamatta jättäminen voi aiheuttaa kuoleman!

- Lue tämän käyttöohjekirjan turvallisuustiedot huolellisesti!
- Noudata tapaturmantorjuntaa koskevia määräyksiä sekä maakohtaisia määräyksiä!
- Ilmoita työskentelyalueella oleville ihmisille, että heidän on noudatettava määräyksiä!

⚠ VAROITUS



Sähköiskun aiheuttama tapaturmavaara!

Sähköjännitteet voivat aiheuttaa koskettaessa hengenvaarallisia sähköiskuja ja palovammoja. Pienjännitteetkin voivat aiheuttaa iskun ja sitä kautta tapaturman.

- Älä koske suoraan jännitettä johtaviin osiin, kuten hitsausvirtaliittimiin, hitsauspuikkoihin, volframipuikkoihin tai hitsauslankoihin!
- Sijoita hitsauspoltin ja/tai puikonpidin aina eristetyille pinnalle!
- Käytä täydellisiä henkilösuojaimia (käytöstä riippuen)!
- Laitteen saa avata ainoastaan asiantunteva ammattihenkilöstö!
- Laitetta ei saa käyttää putkien sulattamiseen!



Vaara useamman virtalähteen yhteiskytkenästä!

Jos useampia virtalähteitä halutaan kytkeä yhteen rinnakkain tai sarjaan, tämän saa suorittaa ainoastaan alan ammattilainen normin IEC 60974-9 "Pystytys ja käyttö" sekä tapaturmanehkäisymääräysten BGV D1 (ennen VBG 15) tai maakohtaisten määräysten mukaisesti!

Laitteet voidaan hyväksyä kaarihitsaukseen käytettäväksi vain tarkastuksen jälkeen, jotta varmistetaan, että sallittua tyhjäkäyntijännitettä ei ylitetä.

- Laitteen kytkennän saa suorittaa ainoastaan alan ammattihenkilö!
- Yksittäisten virtalähteiden käytöstäpoiston aikana on irrotettava kaikki verkko- ja hitsausvirtajohdot luotettavasti koko hitsausjärjestelmästä. (Vastajännitteiden vaara!)
- Napaisuudenvaihtokytkennällä varustettuja hitsauslaitteita (PWS-sarja) tai vaihtovirtahitsaukseen tarkoitettuja laitteita (AC) ei saa kytkeä yhteen, koska yksinkertainen käyttövirhe saattaa aiheuttaa hitsausjännitteiden luvattoman summauksen.



Soveltumattomasta vaateuksesta aiheutuva loukkaantumisvaara!

Säteily, kuumuus ja sähköjännite ovat väistämättömiä vaaranlähteitä valokaarihitsauksessa. Käyttäjä on varustettava täydellisellä henkilökohtaisella suojavarustuksella. Suojavarustuksen on suojeltava seuraavilta riskeiltä:

- Hengityssuojain terveydelle vaarallisia aineita ja seoksia vastaan (savukaasut ja höyryt) tai ryhdy soveltuviin toimenpiteisiin (poistoimu jne.).
- Hitsausmaski ja asianmukainen suojalaite ionisoivaa säteilyä (IR- ja UV-säteily) ja kuumuutta vastaan.
- Kuivat hitsausvaatteet (kengät, käsineet ja kehosuojaus) lämmintä ympäristöä vastaan, vastaavin vaikutuksin kuin ilman lämpötilan ollessa 100 °C tai enemmän tai sähköiskun sattuessa, sekä jänniteen alaisten osien parissa työskentelyä varten.
- Kuulosuojaus haitallista melua vastaan.



Loukkaantumisvaara säteilyn tai lämmön vaikutuksesta!

Valokaaren säteily aiheuttaa iho- ja silmävaurioita.

Kosketus kuumiin työkappaleisiin tai kipinät aiheuttavat palovammoja.

- Käytä hitsaussuojusta tai hitsauskypärää riittävällä suojatasolla (käyttöalueesta riippuvainen)!
- Käytä kuivaa suojavaatetusta (esim. hitsaussuojusta, käsineitä jne.) maassasi vallitsevien asetusten ja määräysten mukaisesti!
- Suojaa työhön osallistumattomat henkilöt kaaren säteilyltä ja häikäisyltä hitsaus- ja suojaverhon avulla!



Räjähdyksivaara!

Suljetuissa astioissa näennäisen vaarattomatkin aineet voivat kehittää suuren paineen kuumentuessaan.

- Siirrä helposti syttyviä ja räjähdysvaarallisia nesteitä sisältävät astiat pois työskentelyalueelta!
- Älä koskaan kuumenna räjähdysherkkää nestettä, pölyä tai kaasua hitsaamalla tai leikkaamalla!

⚠ VAROITUS



Tulipalon vaara!

Liekki voi syttyä hitsausprosessin aikaisen korkean lämpötilan, hajakipinöiden, hehkuvan kuumien osien ja kuuman kuonan takia.

- Tarkista palovaaratilanne työskentelyalueella!
- Älä kuljeta mukanaasi helposti syttyviä esineitä, kuten tulitikkuja tai sytyttämiä.
- Pidä asianmukaista sammutuskalustoa käden ulottuvilla työskentelyalueella!
- Poista huolellisesti kaikki helposti syttyvien aineiden jäänteet työskentelytilasta ennen hitsauksen aloittamista.
- Jatka työskentelyä hitsatuilla työkappaleilla vasta kun ne ovat jäähtyneet. Älä saata niitä kosketuksiin helposti syttyvien materiaalien kanssa!

⚠ HUOMIO



Savut ja kaasut!

Savut ja kaasut voivat aiheuttaa hengitysvaikeuksia ja jopa myrkytyksen. Lisäksi liuotinhöyryt (klooratut hiilivedyt) voivat muuttua myrkylliseksi fosgeeniksi hitsauskaaren ultraviolettisäteilyn vaikutuksesta!

- Varmista raittiin ilman riittävyys!
- Pidä liuotinhöyryt kaukana kaaren säteilyalueelta!
- Käytä tarvittaessa sopivaa hengityslaitetta!



Äänialtistus!

Yli 70 dBa ylittävä melu voi aiheuttaa pysyviä kuulovaurioita!

- Käytä sopivaa kuulonsuojausta!
- Työskentelyalueella oleskelevien ihmisten on käytettävä sopivaa kuulonsuojainta!



Standardin IEC 60974-10 mukaisesti hitsauslaitteet on jaettu sähkömagneettisen yhteensopivuuden kahteen luokkaan (EMC-luokitus löytyy Teknisistä tiedoista) > **katso luku 8:**



Luokan A laitteita ei ole tarkoitettu käytettäväksi asuinalueilla, joissa sähköenergia saadaan julkisesta pienjännite-syöttöverkosta. Luokan A laitteiden sähkömagneettisen yhteensopivuuden varmistamisessa voi näillä alueilla esiintyä vaikeuksia, sekä johtoihin liittyvien että säteilyhäiriöiden vuoksi.



Luokan B laitteet täyttävät EMC-vaatimukset niin teollisella kuin asuinalueellakin, mukaan lukien asuinalueet, joissa on liitännä julkiseen pienjännite-syöttöverkkoon.

Pystytys ja käyttö

Kaarihitsausmenetelmää käytettäessä saattaa joissakin tapauksissa esiintyä sähkömagneettisia häiriöitä, vaikka jokainen hitsauslaite noudattaa normin mukaisia päästöraja-arvoja. Hitsauksesta johtuvista häiriöistä vastaa käyttäjä.

Mahdollisten ympäristössä esiintyvien sähkömagneettisten ongelmien **arviointia** varten on käyttäjän huomioitava seuraavat seikat: (katso myös EN 60974-10 liite A)

- Verkko-, ohjaus-, signaali- ja puhelinlinjat
- Radiot ja televisiot
- Tietokoneet ja muut ohjauslaitteet
- Turvalaitteet
- viereisten henkilöiden terveys, erityisesti, jos nämä käyttävät sydämentahdistajaa tai kuulolaitetta
- Kalibrointi- ja mittauslaitteet
- muiden ympäristössä olevien laitteiden häiriönsietokyky
- hitsaustöiden suorittamisen ajankohta

Suosituksia häiriöpäästöjen vähentämiseksi

- Verkkoliitäntä, esim. ylimääräinen verkkosuodatin tai suojaus metalliputkella
- Valokaarihitsauslaitteen huolto
- Hitsausjohtojen tulisi olla mahdollisimman lyhyitä ja tiiviisti yhdessä sekä kulkea lattialla
- Potentiaalintasaus
- Työkappaleen maadoitus. Niissä tapauksissa, joissa työkappaleen suora maadoittaminen ei ole mahdollista, tulisi yhteys suorittaa soveltuvilla kondensaattoreilla.
- Muiden ympäristössä olevien laitteiden tai koko hitsauslaitteen suojaus

⚠ HUOMIO**Sähkömagneettinen kenttä!**

Virtalähde voi kehittää sähköisiä tai sähkömagneettisia kenttiä, jotka voivat vaikuttaa elektronisten laitteiden, kuten tietokoneiden ja CNC-koneiden, puhelinlinjojen, sähköjohtojen, signaalijohtimien ja sydämentahdistimien toimintaan.

- Noudata kunnossapito-ohjeita > katso luku 6.3!
- Vedä hitsausjohtimet keloilta kokonaan!
- Suojaa säteilyalttiit laitteet ja varusteet asianmukaisesti!
- Sydämentahdistimien toiminta voi häiriintyä (kysy lääkäriltä neuvoa tarvittaessa).

**Käyttäjyrityksen velvollisuudet!**

Laitteen käytössä on noudatettava kulloisia kansallisia määräyksiä ja lakeja!

- **Kehydsdirektiivin 89/391/ETY mukainen kansallinen sovellus suorittamalla toimenpiteet työntekijän turvallisuuden ja terveyssuojan parantamiseksi työssä sekä siihen kuuluvat yksittäiset direktiivit.**
- **Erityisesti direktiivi 89/655/ETY työntekijöiden työssään käyttämille työvälineille asetettavista turvallisuutta ja terveyttä koskevista vähimmäisvaatimuksista.**
- **Kunkin maan määräykset työturvallisuudesta ja tapaturmien ehkäisystä.**
- **Laitteen pystytys ja käyttö standardin IEC 60974 mukaisesti.-9.**
- **Käyttäjän opastaminen turvallisuustietoiseen työskentelyyn säännöllisin väliajoin.**
- **Laitteen säännöllinen tarkastus standardin IEC 60974 mukaisesti-4.**



Valmistajan takuu ei ole voimassa, jos laitteessa käytetään muita kuin alkuperäisosaia!

- **Käytä vain sellaisia järjestelmän osia ja lisälaitteita (virtalähteitä, hitsauspolttimia, elektrodinpitimiä, kaukosäätimiä, varaosia ja kulutusosia yms.), jotka kuuluvat kyseiseen tuoteperheeseen!**
- **Liitä ja lukitse lisälaite liittimeensä laitteen ollessa poissa päältä.**

Julkiseen syöttöverkkoon liittämiseksi esitetyt vaatimukset

Suurteholaitteet voivat vaikuttaa verkon laatuun syöttöverkosta ottamalla sähköllä. Joillekin laitetyppeille voi siksi olla olemassa liitännärajoituksia tai vaatimuksia suurimmalle mahdolliselle johtoimpedanssille tai tarvittavalle minimaaliselle syöttökapasiteetille yleisen verkon rajapinnassa (yhteinen kytkentäkohta PCC), jolloin myös tässä viitataan laitteiden teknisiin tietoihin. Tässä tapauksessa on käyttäjyrityksen tai käyttäjän vastuulla, tarvittaessa syöttöverkon palveluntarjoajan kanssa neuvottelun jälkeen, varmistaa, että laite voidaan liittää.

2.5 Kuljetus ja asennus

⚠ VAROITUS

Suojakaasupullojen virheellisen käsittelyn aiheuttama loukkaantumisvaara!

Suojakaasupullojen virheellinen käsittely ja riittämätön kiinnitys voi johtaa vakaviin vammoihin!

- Noudata kaasunvalmistajan ohjeita ja mahdollisia paineilman käyttöä koskevia asetuksia ja määräyksiä!
- Suojakaasupulloa ei saa kiinnittää venttiilin kohdalta!
- Älä kuumenna suojakaasupulloa!

⚠ HUOMIO

Syöttöjohtojen aiheuttama onnettomuusvaara!

Kuljetuksen aikana virtajohtot, joita ei ole irrotettu (verkkojohtot, ohjausjohtimet jne.) voivat aiheuttaa vaaratilanteita, esimerkiksi kytketyn laitteen kaatumisen ja henkilövahinkoja!

- Irrota syöttöjohtot ennen kuljetusta!

HUOMIO



Kaatumisvaara!

Kone voi aiheuttaa vaaraa kaatuessaan ja vahingoittaa henkilöitä. Se voi myös vahingoittaa liikkuaessaan ja asennuksen aikana. Kaatumisenkestävyys on taattu 10°:n saakka (standardin IEC 60974-1 mukaisesti).

- Aseta kone tasaiselle, vakaalle alustalle ja kuljeta sitä myös ainoastaan sellaisella.
- Kiinnitä lisäosat sopivin välinein.



Virheellisesti vedettyjen johtojen aiheuttama tapaturmavaara!

Virheellisesti vedetyt johdot (verkko-, ohjaus, hitsausjohdot tai välikaapelipaketit) voivat aiheuttaa kompastumisen.

- Vedä syöttöjohdot tasaisesti maata pitkin (vältä silmukoiden muodostumista).
- Vältä vetämistä kulku- tai kuljetusreiteille.



Yksiköt on tarkoitettu käytettäväksi pystyasennossa!

Käyttäminen kielletyssä asennossa voi aiheuttaa laitteiston vahingoittumisen.

- ***Kuljeta ja käytä laitetta ainoastaan pystyasennossa!***



Lisälaitteet ja virtalähde voivat vaurioitua väärän kytkennän seurauksena!

- ***Liitä ja lukitse lisälaitteita vain asianmukaista liitintä käyttäen laitteen ollessa sammutettuna.***
- ***Tarkemmat ohjeet saa kunkin lisälaitteen käyttöohjeesta.***
- ***Lisälaitteet tunnistetaan automaattisesti, kun virtalähde on käynnistetty.***



Pölynsuojahatut suojaavat liitäntäpistokkeita ja konetta lialta ja vahingoittumiselta.

- ***Pölynsuojahattu on asennettava liitäntään, jos sitä ei käytetä lisälaitetta varten.***
- ***Viallinen tai hävinnyt hattu on korvattava uudella!***

3 Tarkoituksenmukainen käyttö

VAROITUS



Väärästä käytöstä aiheutuvat vaaratekijät!

Laitteisto on valmistettu tekniikan tason mukaisesti sekä sääntöjen / normien mukaisesti teollisuus- ja ammattikäyttöön. Se on tarkoitettu ainoastaan tyyppikilvessä ilmoitettua hitsausmenetelmää varten. Muussa kuin määräysten mukaisessa käytössä voidaan laitteen odottaa aiheuttavan vaaroja henkilöille, eläimille ja omaisuudelle. Laitteistoa saa käyttää ainoastaan asianmukaisen käyttötavan mukaisesti.

- Laitetta saa käyttää ainoastaan määräystenmukaisesti ja opastetun, ammattitaitoisen henkilöstön toimesta!
- Laitetta ei saa muuttaa tai mukauttaa epäasianmukaisesti!

3.1 Käyttökohteet

Valokaarihitsauslaite TIG-tasavirtahitsaukseen Liftarcilla (kontaktisytytys) tai HF-sytytyksellä (kosketuksettomasti) ja alamenetelmänä puikkohitsaus. Lisäkomponentit voivat tarvittaessa laajentaa toimintolaajuutta (katso vastaava dokumentaatio samannimisessä luvussa).

3.2 Laitteeseen liittyvät asiakirjat

3.2.1 Takuu

Lisätietoja saat oheisesta esitteestä "Warranty registration" sekä takuu-, huolto- ja tarkastustiedoista sivuilta www.ewm-group.com!

3.2.2 Vaatimustenmukaisuusvakuutus

Kuvattu tuote vastaa suunnittelunsa ja rakennetyypinsä puolesta seuraavia EU-direktiivejä:



- Matalajännitedirektiivi (LVD)
- Sähkömagneettista yhteensopivuutta (EMC) koskeva direktiivi
- Vaarallisten aineiden käytön rajoittaminen (RoHS)

Mikäli laitetta on muokattu tai korjattu omatoimisesti tai jos standardissa "Kaarihitsauslaitteet – Määräaikaistarkastus ja testaus" annettuja määräaikoja ei ole noudatettu ja/tai laite on uudelleenkoottu tavalla, joka ei ole valmistajan nimenomaisesti sallima, tämä selvitys mitätöityy. Jokaisen tuotteen mukana toimitetaan alkuperäisenä erityinen vaatimustenmukaisuusvakuutus.

3.2.3 Hitsaus työympäristöissä, joissa on lisääntynyt sähköiskun vaara



Laitteet voidaan ottaa käyttöön määräysten ja standardien IEC 60974, EN 60974 ja VDE 0544 mukaisesti ympäristöissä, joissa on lisääntynyt sähköiskun vaara.

3.2.4 Huoltoasiakirjat (varaosat ja kytkentäkaaviot)

VAROITUS



Älä tee laitteelle luvattomia korjauksia tai muutoksia!

Vammojen ja laitteiston vahingoittumisen ehkäisemiseksi yksikön korjaajan tai muuttajan on oltava erikoistunut ja harjaantunut henkilö
Takuu raukeaa, jos laitteeseen on puututtu luvatta.

- Käytä korjaustöihin ainoastaan päteviä henkilöitä (koulutettua huoltohenkilöstöä)!

Kytkenäkaaviot toimitetaan alkuperäisinä laitteen mukana.

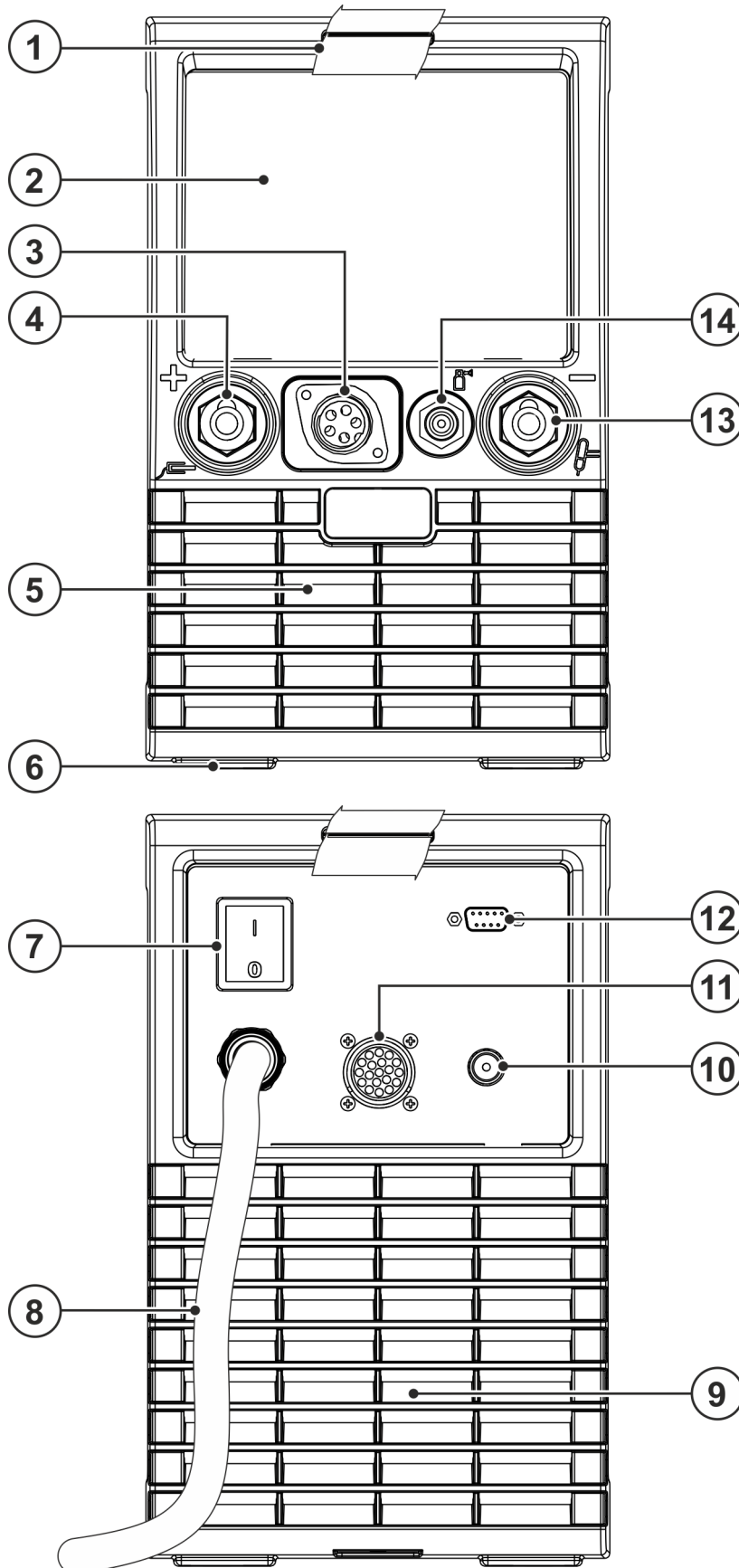
Varaosia voi tilata jälleenmyyjältä, jolta laite on ostettu.

3.2.5 Kalibrointi / validointi


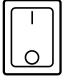





Täten vahvistetaan, että tämä tuote on tarkastettu voimassa olevien normien IEC/EN 60974, ISO/EN 17662, EN 50504 mukaisesti kalibroiduilla mittausvälineillä ja että se noudattaa sallittuja toleransseja. Suositeltu kalibrointiväli: 12 kuukautta.

4 Laitekuvaus – yleiskuvaus

4.1 Kuva edestä / kuva takaa



Kuva 4-1

Merkki	Symboli	Kuvaus
1		Kantohihna > <i>katso luku 5.1.4</i>
2		Laiteohjaus - katso vastaava käyttöohje "Ohjaus"
3		Liitin, ohjauskaapeli hitsauspistooli > <i>katso luku 5.2.1.1</i>
4		Liitin, hitsausvirta "+" Lisävarusteen liitäntä riippuu menetelmästä, huomioi vastaavan hitsausmenetelmän liitäntäkuvaus > <i>katso luku 5.</i>
5		Jäähdytysilman ulostulo
6		Koneen jalat
7		Pääkytkin, koneen virta päälle/pois
8		Verkkoliitäntäjohdin ja sen vedonpoistin > <i>katso luku 5.1.7</i>
9		Jäähdytysilman sisäänmeno Likasuodatin jälkivarustettavissa valinnaisena
10		Liitinnippa G $\frac{1}{4}$ ", hitsausvirta "-" Suojakaasuliitäntä (keltaisella eristyskorkilla) TIG-hitsauspolttimille
11		Liitin, 19-napainen Kaukosäätimen liitäntä
12		PC-liitäntä, sarjaliitin (D-Sub-liitin, 9-napainen)
13		Liitin, hitsausvirta "-" Lisävarusteen liitäntä riippuu menetelmästä, huomioi vastaavan hitsausmenetelmän liitäntäkuvaus > <i>katso luku 5.</i>
14		Liitäntäkierre G $\frac{1}{4}$ ", suojakaasuliitäntä, sisääntulo

5 Rakenne ja toiminta

⚠ VAROITUS



Sähköiskun aiheuttama tapaturmavaara!

Kosketus jännitteellisiin osiin, kuten virtaliitäntöihin, voi olla hengenvaarallista!

- Noudata käyttöohjeiden alkusivuilla annettuja turvallisuusohjeita!
- Laitteen saa ottaa käyttöön vain sellainen henkilö, jolla on asianmukainen kokemus virtalähteiden kanssa työskentelystä!
- Liitä liitos- tai virtajohto laitteen ollessa sammutettuna!

Lue ja noudata kaikkia järjestelmä- ja tarvikekomponenttien dokumentointeja!

5.1 Kuljetus ja asennus

⚠ VAROITUS



Ei nosturikelpoisten laitteiden virheellisen kuljetuksen aiheuttama onnettomuusvaara!

Laitteen nostaminen nosturilla ja sen ripustaminen ei ole sallittua! Laite voi pudota ja vahingoittaa henkilöitä! Kahvat, hihnat tai pidikkeet soveltuvat ainoastaan käsin tapahtuvaan kuljetukseen!

- Laite ei ole nosturikelpoinen eikä se sovellu ripustettavaksi!

5.1.1 Ympäristöolosuhteet



Koneen saa asentaa ainoastaan sille soveltuvalla tukevalla ja tasaisella pohjalla ja myös käyttää vain tällaisella alustalla (myös ulkotilat, koteloituokka IP 23).

- **Käyttäjän on varmistettava, että alusta on vaakatasossa eikä ole liukas, ja työpisteessä on käytettävä riittävää valaistusta.**
- **Koneen turvallinen käyttö on varmistettava jatkuvasti.**



Epäpuhtauksista aiheutuvat laitevauriot!

Epätavallisen suuri määrä pölyä, happoa, syövyttäviä kaasuja tai aineita voi vahingoittaa laitetta (noudata huoltovälejä > katso luku 6.3).

- **Vältä suuria määriä savua, höyryä, öljyhöyryä hiontapölyä ja syövyttävää ympäristön ilmaa!**

5.1.1.1 Ympäristöolosuhteet

Ympäristön ilman lämpötila-alue:

- -25 °C - +40 °C (-13 F - 104 F)

Suhteellinen ilmankosteus:

- enint. 50 % 40 °C:ssa (104 F)
- enint. 90 % 20 °C:ssa (68 F)

5.1.1.2 Kuljetus ja säilytys

Säilytys suljetussa tilassa, ympäristön ilman lämpötila-alue:

- -30 °C - +70 °C (-22 F - 158 F)

Suhteellinen ilmankosteus

- enint. 90 % 20 °C:ssa (68 F)

5.1.2 Koneen jäähdytys



Riittämätön ilmanvaihto aiheuttaa suorituskyvyn heikkenemistä ja laitteistovahinkoja.

- **Noudata käyttöympäristöä koskevia määräyksiä!**
- **Pidä jäähdytysilman tulo- ja poistoaukot vapaina!**
- **Pidä 0,5 metrin vähimmäisetäisyys esteisiin!**

5.1.3 Maakaapeli, yleistä

⚠ HUOMIO



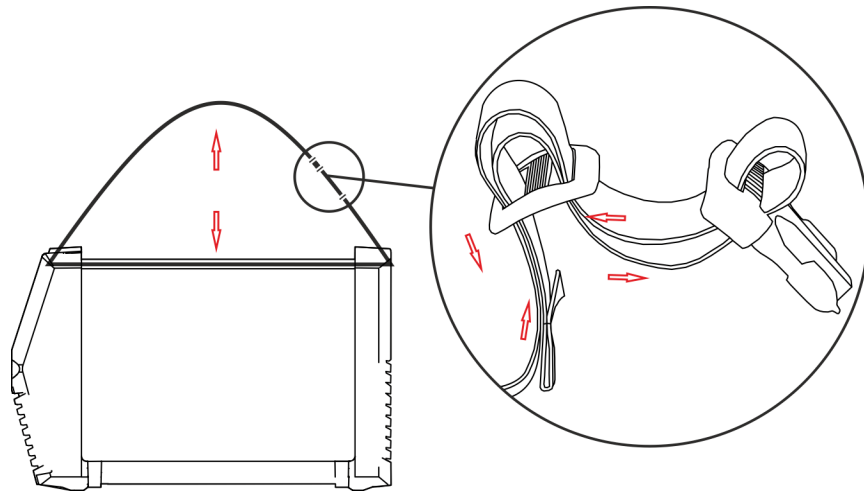
Virheellisen hitsausvirtaliitännän aiheuttama palovammojen vaara!
Lukitsemattomat hitsausvirtaliittimet (laiteliitännät) tai työkappaleliitännän epäpuhtaudet (väri, korroosio) voivat aiheuttaa näiden liitoskohtien ja johtojen kuumenemista ja niitä kosketettaessa palovammoja!

- Tarkista hitsausvirtojen liitännät päivittäin ja tarvittaessa lukitse ne kiertämällä myötäpäivään.
- Puhdista työkappaleiden liitännäkohdat perusteellisesti ja kiinnitä ne varmasti! Älä käytä työkappaleen rakenneosia hitsausvirran paluujohtimeksi!

5.1.4 Kuljetusvyön pituuden säätö



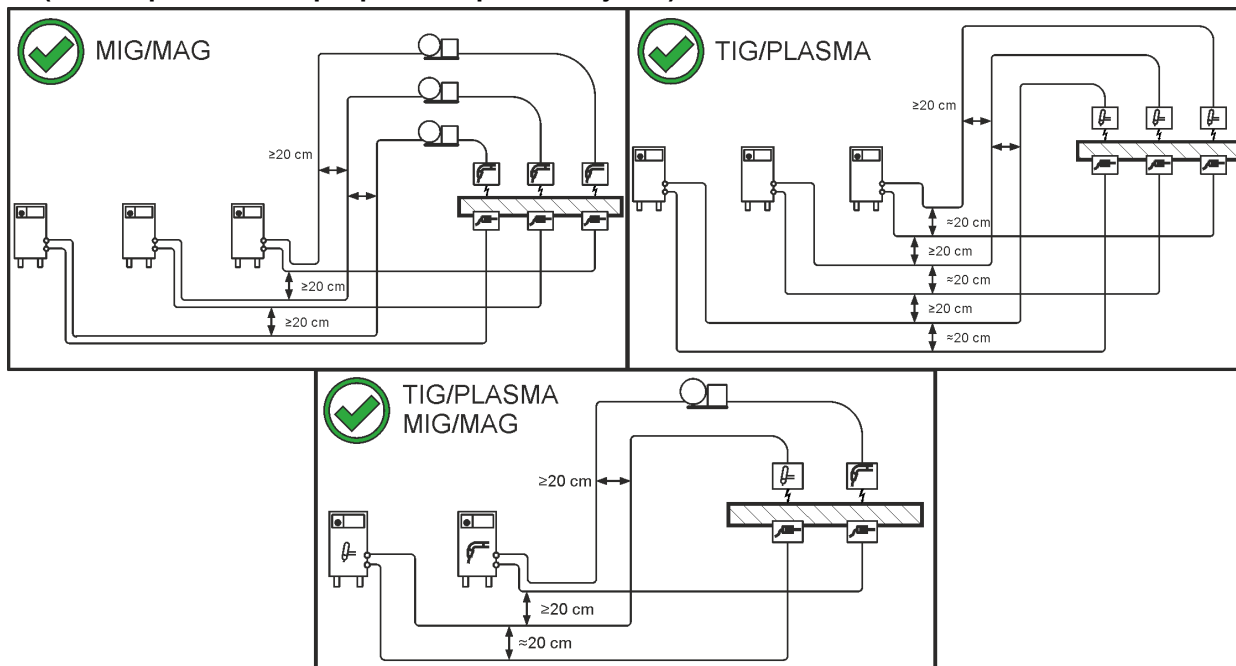
Kuvassa on asennusta varten esimerkki vyön pidentämisestä. Vyön lyhentämiseksi sen silmukoita on vedettävä vastakkaiseen suuntaan.



Kuva 5-1

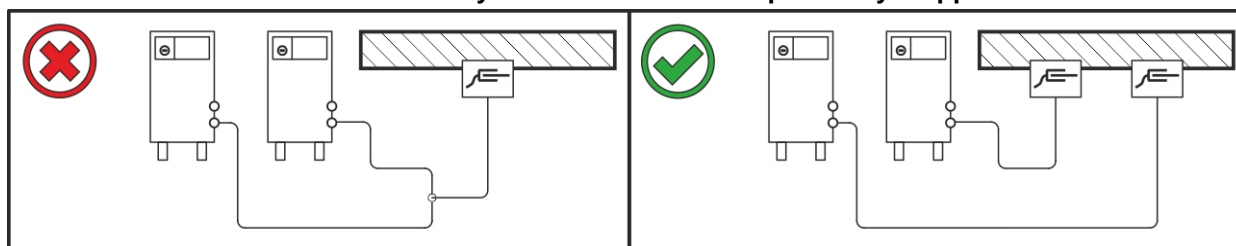
5.1.5 Ohjeita hitsausvirtajohdojen vetämiseen

- Virheellisesti vedetyt hitsausvirtajohdot voivat aiheuttaa valokaaren häiriöitä (välkymistä)!
- Vedä ilman HF-sytytyslaitteita olevien hitsausvirtalähteiden (MIG/MAG) maakaapeli ja kaapelipaketti mahdollisimman pitkään, lähellä toisiaan, rinnakkain.
- Vedä HF-sytytyslaitteella (TIG) varustettujen hitsausvirtalähteiden maakaapeli ja kaapelipaketti pitkään rinnakkain, n. 20 cm:n etäisyydelle HF-ylilyöntien välttämiseksi.
- Säilytä yleisesti n. 20 cm:n vähimmäisetäisyys tai enemmän muiden hitsausvirtalähteiden johtoihin keskenäisten vaikutteiden välttämiseksi.
- Käytä mahdollisimman lyhyitä kaapeleita. Optimaalisiin hitsaustuloksiin kork. 30 m (maakaapeli + välikaapelipaketti + polttimen johto).



Kuva 5-2

Kuhunkin hitsauskoneeseen on liitetty oma erillinen maakaapelinsa työkalupaleeseen!

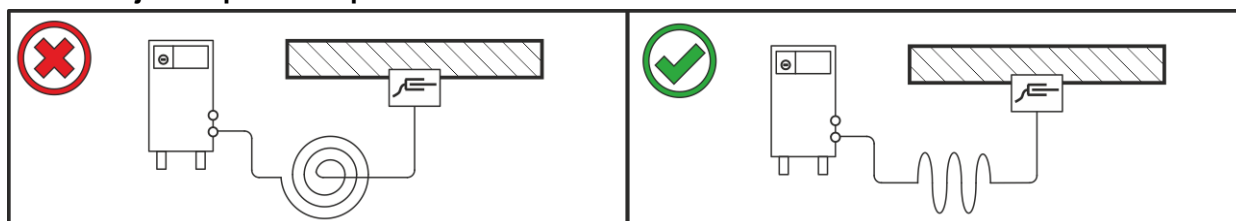


Kuva 5-3

Hitsausvirtajohdot, hitsauspoltin sekä välikaapelipaketit on rullattava kokonaan auki. Varmista, etteivät kaapelit ole kiertyneet!

Käytä mahdollisimman lyhyitä kaapeleita.

Vedä liika johdonpituus serpentiinin muotoon.



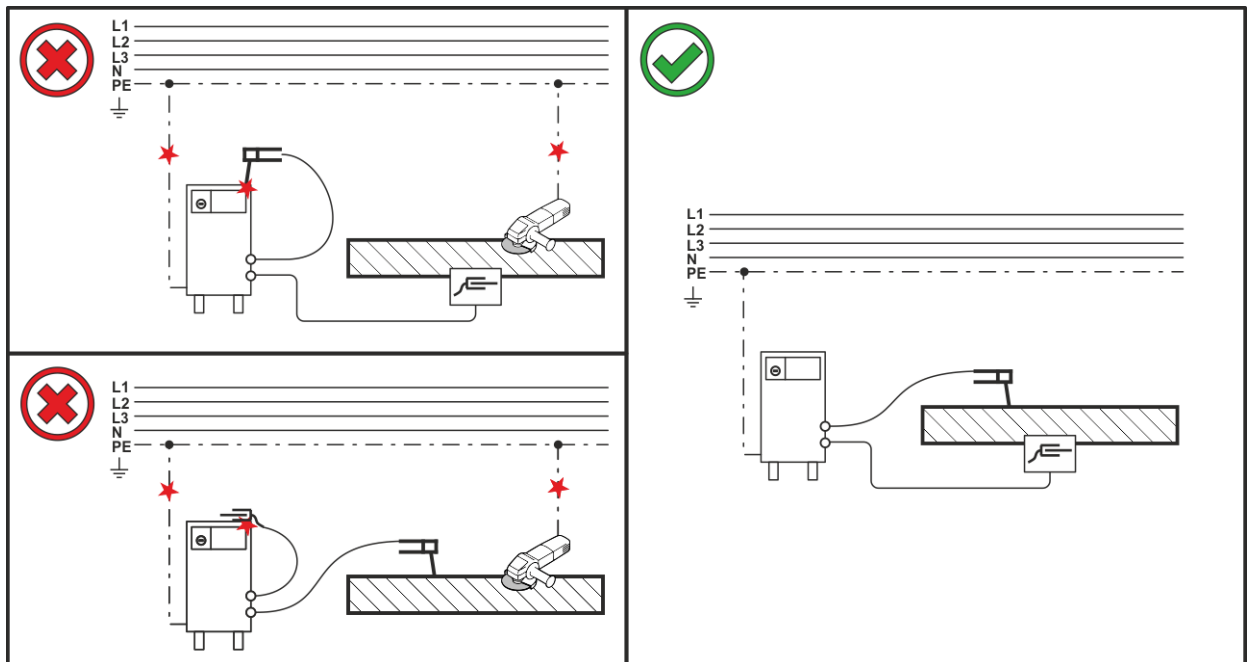
Kuva 5-4

5.1.6 Hitsauksen aikana esiintyvät hajavirrat

VAROITUS

Hitsauksen aikana esiintyvien hajavirtojen aiheuttama loukkaantumisvaara! Hitsauksen aikana esiintyvät hajavirrat saattavat aiheuttaa suojajohtimien tuhoutumisen, laitteiden ja sähkölaitteiden vaurioitumisen, rakenneosien ylikuumenemisen ja niistä seuraavia tulipaloja.

- Tarkasta säännöllisesti kaikki hitsausvirtaliitännät tiiviin paikoillaanolon ja sähköisesti moitteettoman liitännän suhteen.
- Pystytä, kiinnitä tai ripusta kaikki sähköisesti johtavat virtalähteen osat, kuten kotelo, kuljetusvaunu, nosturirunko sähköisesti eristetyksi!
- Älä vedä mitään muuta sähköistä käyttövälinettä, kuten porakoneita, kulmahiomakoneita jne. virtalähteeseen, kuljetusvaunuun, nosturirunkoon eristämättä!
- Aseta hitsauspoltin ja elektrodin pidin aina sähköisesti eristetyksi, kun niitä ei käytetä!



Kuva 5-5

5.1.7 Verkkoliitäntä

VAARA

Virheellinen verkkoliitäntä voi aiheuttaa vaaratilanteita!

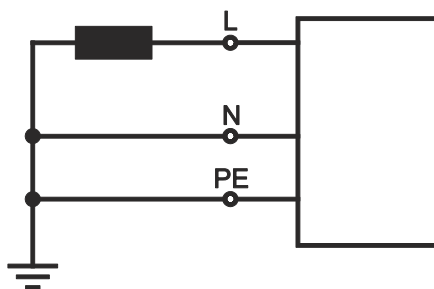
Virheellinen verkkoliitäntä voi johtaa henkilövahinkoihin tai esineisiin kohdistuviin vaurioihin!

- Laitteen liitännän (verkkopistoke tai kaapeli), korjauksen tai jännitteen sovittamisen saa suorittaa vain sähköasentaja ja töissä on noudatettava voimassa olevia lakeja ja määräyksiä!
- Tehokilvessä ilmoitetun syöttöjännitteen on vastattava syötettävää jännitettä.
- Laitteen saa liittää vain pistorasiaan, jossa on määräysten mukaisesti kytketty suojajohdin.
- Sähköalan ammattilaisen on tarkastettava verkkopistoke, pistorasia ja verkkojohto säännöllisin väliajoin!
- Aggregaattikäytössä generaattori on maadoitettava sen käyttöohjeen mukaisesti. Luodun verkon on sovellettava suojausluokan I mukaisten laitteiden käyttöön.

5.1.7.1 Verkkoliitäntä



Laitteen saa kytkeä vain nollajohtimella varustettuun yksivaiheiseen 2-johdinjärjestelmään, ja sitä saa käyttää ainoastaan tällaisessa järjestelmässä.



Kuva 5-6

Selitykset

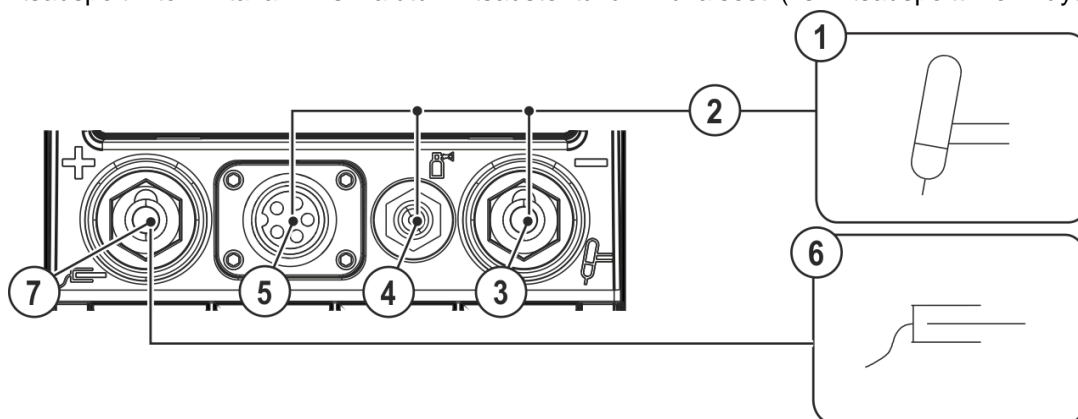
Merkki	Kuvaus	Tunnusväri
L	Vaihejohdin	ruskea
N	Neutraali johdin	sininen
PE	Suojajohdin	vihreä-keltainen

- Tarkista, että koneen virta on katkaistuna. Työnnä verkkopistoke sopivaan pistorasiaan.

5.2 TIG-hitsaus

5.2.1 Hitsauspolttimen ja maakaapelin liitettä

Aseta hitsauspolttin toimintavalmiiksi halutun hitsaustehtävän mukaisesti (ks. hitsauspolttimen käyttöohje).



Kuva 5-7

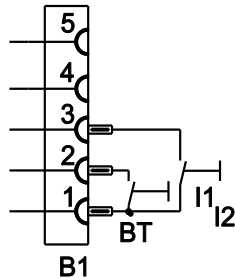
Merkki	Symboli	Kuvaus
1		Hitsauspolttin
2		Hitsauspolttimen kaapelipaketti
3		Hitsausvirtaliitin miinusnapa TIG-hitsauspolttimen hitsausvirtajohdon liitettä
4		Liitinnippa G $\frac{1}{4}$ " TIG-hitsauspolttimen suojakaasuliitettä
5		Liitin, ohjauskaapeli hitsauspistooli > <i>katso luku 5.2.1.1</i>
6		Työkappale
7		Hitsausvirtaliitin plusnapa Maakaapelin liitettä

- Kytke hitsauspolttimen hitsausvirtapistoke hitsausvirtaliittimeen "-" ja lukitse se kiertämällä oikealle.
- Irrota keltainen suojakorkki liittinipasta G $\frac{1}{4}$ ".
- Ruuvaa hitsauspolttimen suojakaasuliitin kiinni liittinippaan G $\frac{1}{4}$ ".
- Liitä hitsauspistoolin ohjausjohtopistoke hitsauspistoolin pistokkeen ohjauskaapelin liittimeen ja kiristä.
- Työnnä maakaapelin pistoke koneen hitsausvirtaliittimen plusnapaan ja lukitse se kiertämällä myötäpäivään.

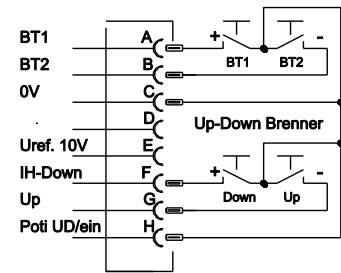
5.2.1.1 Liitântäkytkentä, hitsauspistoolin ohjauskaapeli

TIG-hitsauslaitteet toimitetaan tehtaalta tietyllä hitsauspolttimen ohjausjohdon liittimellä (5- tai 8-napainen). Liikutettavat laitteet voidaan tilasyistä olla varustettu myös kahdella liittimellä.

Toimintalaajuus kasvaa käytettävien napojen mukaan. Tarvittaessa yksi näistä liittimistä voidaan varustaa myöhemmin tai uudelleen > katso luku 9.



TIG-vakiopoltin



TIG-Up/Down- tai potentiometri-poltin

Kuva 5-8

5.2.2 Suojakaasun syöttö

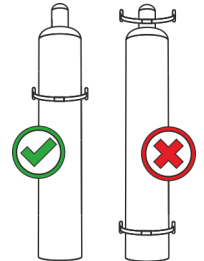
VAROITUS



Suojakaasupullojen virheellisen käsittelyn aiheuttama loukkaantumisvaara!

Suojakaasupullojen virheellinen tai riittämätön kiinnitys voi johtaa vakaviin vammoihin!

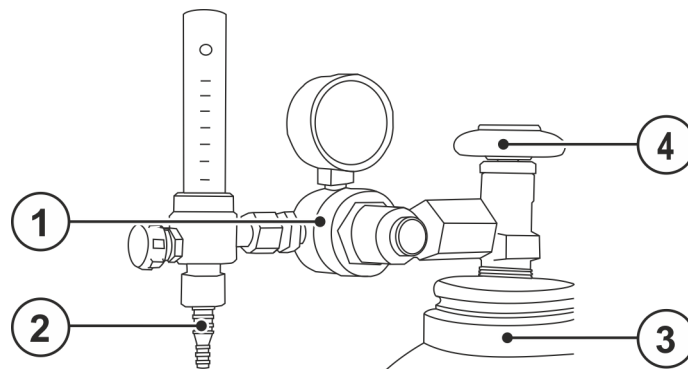
- Aseta suojakaasupullot niitä varten tarkoitettuihin telineisiin ja kiinnitä ne kiinnikkeillä (ketju / hihna)!
- Suojakaasupullo tulee kiinnittää sen ylemmästä puoliskosta!
- Turvalaitteiden on oltava tiiviisti kiinni pullon ympärillä!



Esteetön suojakaasun syöttö suojakaasupullostaa hitsauspolttimeen on optimaalisen hitsaustuloksen perusedellytys. Lisäksi suojakaasun syöttöongelmat voivat tuhota hitsauspolttimen.

- **Kiinnitä keltainen suojahattu paikalleen aina, kun kaasuliitântää ei käytetä.**
- **Kaikkien suojakaasuliitântöjen on oltava kaasutiiviitä.**

5.2.2.1 Suojakaasuletkun liitäntä



Kuva 5-9

Merkki	Symboli	Kuvaus
1		Paineenalennin
2		Suojakaasupullo
3		Paineenalentimen lähtöpuoli
4		Pulloventtiili

- Avaa kaasupullon venttiili hetkeksi mahdollisen lian poistamiseksi ennen kuin liität paineenalentimen kaasupulloon.
- Kiristä paineenalennusventtiilin kierreliliitos kaasupullon venttiiliin kaasutiiviiksi.
- Kiristä kaasuletkun liitinkappaleen kruunumutteri paineenalentimen lähtöpuolelle.
- Ruuvaa kaasuletku ja kruunumutteri G1/4" vastaavassa liitännässä hitsauskoneessa kiinni kaasutiiviisti.

5.3 Puikkohitsaus

5.3.1 Puikko- ja maakaapelin liitäntä

HUOMIO



Puristumisen ja palovammojen vaara!

Puikonpidintä vaihdettaessa on olemassa puristumisen ja palovammojen vaara!

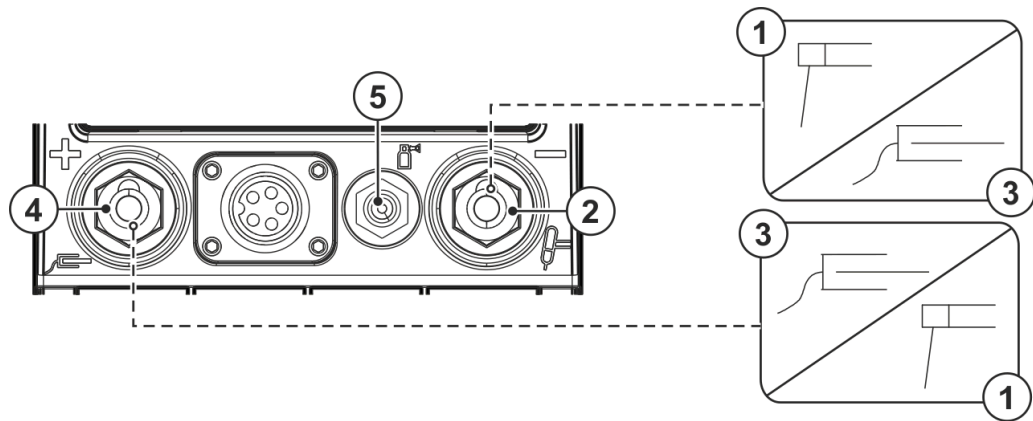
- Käytä soveltuvia, kuivia suojakäsineitä.
- Käytä eristettyjä pihtejä käytettyjen puikkojen irrottamiseen tai hitsattujen työkappaleiden liikuttamiseen.



Sähköjännitettä suojakaasuliitännässä!

Puikkohitsauksen yhteydessä suojakaasuliitännässä (liitinnippa G $\frac{1}{4}$ ") on tyhjäkäyntijännitettä.

- Suojaa liitinnippa G $\frac{1}{4}$ " keltaisella eristyskorkilla (suojaa sähköjännitteeltä ja epäpuhtauksilta).



Kuva 5-10

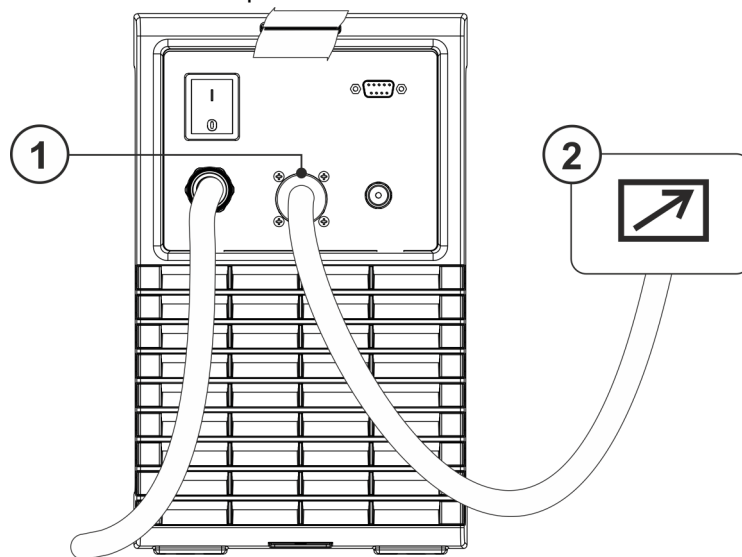
Merkki	Symboli	Kuvaus
1		Hitsauspuikon pidin
2		Hitsausvirtaliitin miinusnapa Tig-polttimen liitântä
3		Työkappale
4		Hitsausvirtaliitin plusnapa Puikonpidin tai maattokaapeliliitântä
5		Liitosnipa G $\frac{1}{4}$, suojakaasuliitântä

Napaisuuden valinta riippuu puikonvalmistajan ohjeista. Ne on merkitty puikkopakkauseseen.

- Työnnä puikonpitimen kaapelin pistoke joko hitsausvirtaliitântään "+" tai "-" ja lukitse se kiertämällä myötäpäivään.
- Työnnä maadoituskaapelin pistoke joko hitsausvirtaliitântään "+" tai "-" ja lukitse se kiertämällä myötäpäivään.
- Aseta keltainen suojakorkki liittinnippaan G $\frac{1}{4}$.

5.4 Kaukosäädin

Kaukosäätimiä voidaan käyttää koneen eri toimintojen etäohjaamiseen (huomioi kaukosäätimen käyttöohje). Kaukosäädinliitäntä on 19-napainen.



Kuva 5-11

Merkki	Symboli	Kuvaus
1		Liitin, 19-napainen Kaukosäätimen liitäntä
2		Kaukosäädin

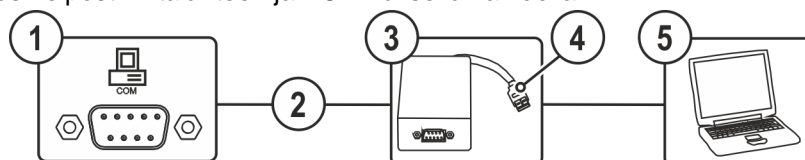
- Työnnä kaukosäätimen pistotulppa langansyöttölaitteen kaukosäädinliitäntäholkkiin (19-napainen) ja lukitse se kiertämällä sitä myötäpäivään.

5.5 PC-liitäntä

Hitsausparametriohjelmisto PC 300

Luo kaikki hitsausparametrit nopeasti tietokoneella ja siirrä ne helposti yhdelle tai useammalle hitsauskoneelle (lisävarusteet, setti, jossa ohjelmisto, liitäntä, liitäntäjohdot)

- Jopa 510 JOBin hallinta
- JOBien vaihto hitsauslaitteelta ja hitsauslaitteelle
- Online-tietojenvaihto
- Säännökset hitsaustietojen valvontaan
- Ajankohtaisuus vakiona olevan päivitystoiminnon ansiosta uusille hitsausparametreille
- Tiedonvarmistus helposti virtalähteen ja PC:n välisellä vaihdolla



Kuva 5-12

Merkki	Symboli	Kuvaus
1		PC-liitäntä, sarjaliitin (D-Sub-liitin, 9-napainen)
2		Liitäntäjohto, 9-napainen, sarjaliitin Liitäntäjohdon merkitsemätön pää on liitettävä SECINT X10 USB:hen.

Merkki	Symboli	Kuvaus
3		SECINT X10 USB
4		USB-liitäntä Windows-PC:n tai tabletti-PC RC300:n liitäntä SECINT X10 USB:hen
5		Windows-PC



Jos tietokone kytketään väärin, seurauksena voi nolla laiterikko!

Muun kuin SECINT X10USB -liittimen käyttö voi johtaa laitevaurioon tai signaalinsyöttöhäiriöihin. Tietokone voi tuhoutua korkeataajuuksisen sytytyspulssin takia.

- **SECINT X10USB -liitin on kytkettävä tietokoneen ja hitsauslaitteen välille!**
- **Kytkenän saa suorittaa vain toimitettujen kaapeleiden avulla (muiden jatkojohtojen käyttö on kielletty)!**

5.6 Automatisointiliitännät

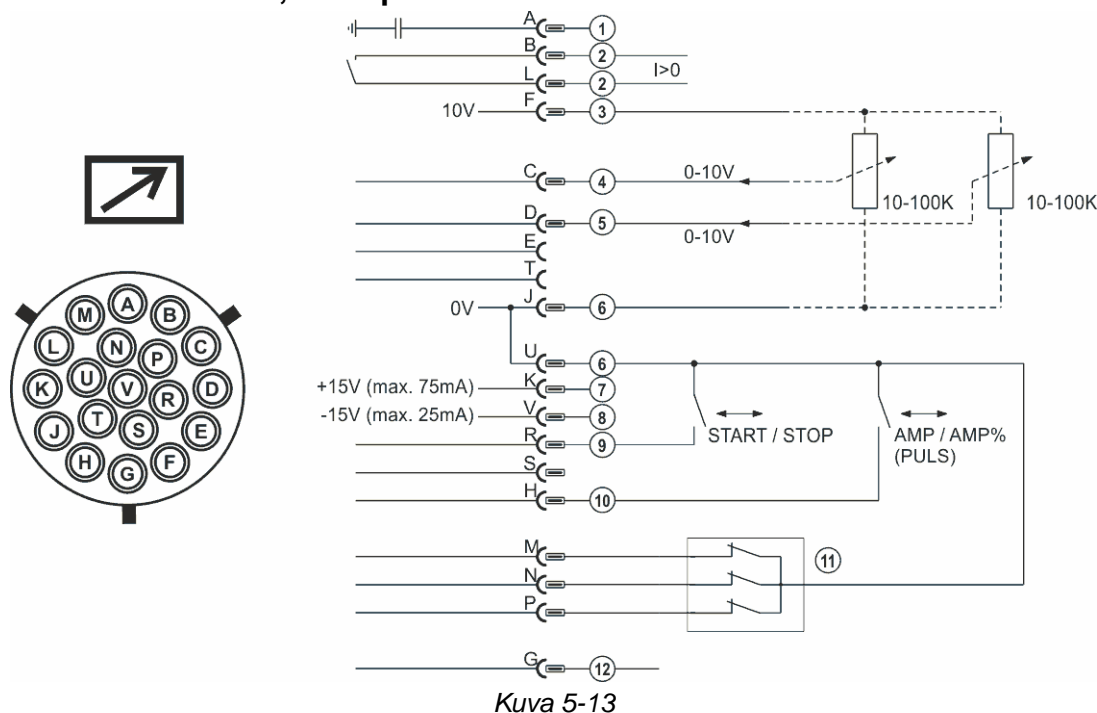


Virheellinen kytkentä vahingoittaa konetta!

Vääränlaiset ohjausjohtimet tai tulo- ja lähtösignaalien väärä kytkentä voi vahingoittaa konetta.

- **Käytä ainoastaan suojattuja ohjausjohtimia!**
- **Jos konetta halutaan käyttää ohjausjännitteillä, kytkentä on tehtävä sopivien erotusvahvistimien kautta!**
- **Jos pää- tai taukovirtaa halutaan ohjata ohjausjännitteiden avulla, kyseiset sisääntulot on aktivoitava (katso ohjausjännitteen aktivoimisen määrittely).**

5.6.1 Kaukosäätimen liitäntä, 19-napainen



As.	Napa	Signaali	Kuvaus
1	A	Ulostulo	Liitäntä kaapelin peittämiseen (PE)
2	B/L	Ulostulo	Virta kulkee -signaali I>0, potentiaalivapaa (maks. +- 15 V / 100 mA)
3	F	Ulostulo	Potentiometrin vertailujännite 10 V (maks. 10 mA)
4	C	Sisääntulo	Päävirran ohjausjännitemäärittely , 0–10 V (0 V = I _{min} / 10 V = I _{max})
5	D	Sisääntulo	Toisiovirran ohjausjännitemäärittely , 0–10 V (0 V = I _{min} / 10 V = I _{max})
6	J/U	Ulostulo	Referenssipotentiaali 0 V
7	K	Ulostulo	Jännitteensyöttö +15 V, maks. 75 mA
8	V	Ulostulo	Jännitteensyöttö -15 V, maks. 25 mA
9	R	Sisääntulo	Hitsausvirran käynnistys/pysäytys
10	H	Sisääntulo	Hitsausvirran pää- tai toisiovirran vaihto (pulssit)
11	M/N/P	Sisääntulo	Ohjausjännitemäärittelyn aktivointi Kaikki 3 signaalia on määritettävä vertailupotentiaaliksi 0 V, ennen kuin pää- ja toisiovirran ulkoinen ohjausjännitemäärittely voidaan aktivoida.
12	G	Ulostulo	Mittausarvo I _{SOLL} (1V = 100A)

6 Huolto, ylläpito ja hävittäminen

6.1 Yleistä

VAARA



Sähköiskun vaara sammuttamisen jälkeen!

Työskentely avoimella laitteella voi johtaa loukkaantumiseen ja hengenvaaraan!

Käytön aikana laitteen kondensaattorit latautuvat jännitteellä. Tämä kestää vielä 4 minuuttia verkkopisteestä irrottamisen jälkeen.

1. Kytke laite pois päältä.
2. Irrota verkkopistoke.
3. Odota vähintään 4 minuuttia, kunnes kondensaattorit ovat purkautuneet!

VAROITUS



Virheellinen huolto, tarkastus ja korjaus!

Tuotteen huollon, tarkastuksen ja korjaamisen saavat suorittaa ainoastaan asiantuntevat, valtuutetut henkilöt. Valtuutettu henkilö on henkilö, joka koulutuksensa, osaamisensa ja kokemuspohjansa puolesta tunnistaa hitsausvirtalähteiden tarkastuksen yhteydessä ilmenevät vaarat sekä niistä aiheutuvat mahdolliset laitevauriot ja kykenee suorittamaan tarvittavat turvatoimenpiteet.

- Noudata kunnossapitomääräyksiä > *katso luku 6.3.*
- Jos jotakin alla olevista tarkastuksista ei läpäistä, laitteen saa ottaa uudelleen käyttöön vasta kunnostuksen ja uuden tarkastuksen jälkeen.

Tilausta tehtäessä on annettava osan nimi ja kohdenumero sekä asianomaisen laitteen sarjanumero ja kohdenumero. Käytä vain alkuperäisiä varaosia ja tarvikkeita, kun vaihdat osia. Viallisten laitteiden takuupalaukukset hyväksytään vain kauppias kautta. Korjaus- ja huoltotyöt saa suorittaa vain valtuutettu ja asianmukaisen koulutuksen saanut henkilö; muussa tapauksessa takuu raukeaa.

Kun tätä konetta käytetään ilmoitetuissa ympäristöolosuhteissa ja tavanomaisissa käyttötilanteissa, se ei juurikaan tarvitse huoltoa ja ainoastaan vähän ylläpitoa.

Likaantunut laite laskee käyttöikä ja käyttösuhdetta. Puhdistusvälit mitoitetaan yleisesti ympäristöolosuhteiden ja niihin liittyvän laitteen likaantumisten mukaan (vähintään kuitenkin puolivuositain).

6.2 Puhdistus

- Puhdista ulkopinnat kostealla liinalla (älä käytä aggressiivisia puhdistusaineita).
- Puhalla tuuletuskanava ja tarvittaessa laitteen jäähdytinlamellit puhtaiksi öljyttömällä ja vedettömällä paineilmalla. Paineilma voi pyörittää laitteen tuuletinta liikaa ja tuhota sen. Älä puhalla suoraan laitteen tuulettimeen ja estä se tarvittaessa mekaanisesti.
- Tarkasta jäähdytysaine epäpuhtauksien varalta ja vaihda tarvittaessa.

6.2.1 Likasuodatin

Vähentyneen jäähdytysilman virtauksen vuoksi hitsauslaitteen käyttösuhdetta lasketaan. Likasuodatin on irrotettava säännöllisesti ja puhdistettava paineilmalla puhaltamalla (likaantumisesta riippumatta).

6.3 Huoltotyöt, huoltovälit

6.3.1 Päivittäin suoritettavat huoltotoimenpiteet

Silmämääräinen katselmus

- Verkkojohto ja vedonpoistin
- Kaasupullojen varmistuslaitteet
- Tarkasta kaapelipaketti ja virtaliitännät ulkoisten vaurioiden varalta ja vaihda tarvittaessa tai anna ammattihenkilöstön korjattavaksi!
- Kaasuletkut kytkentälaitteineen (magneettiventtiili)
- Tarkista kaikkien liitännöiden ja kulutusosien käsitiukka paikoillaan olo ja kiristä tarvittaessa.
- Tarkista lankakelan oikea kiinnitys.
- Kuljetusrullat turvalaitteineen
- Kuljetuslaitteet (vyö, nostolenkit, kahva)
- Muuta, yleinen tila

Toimintotarkastus

- Käyttö-, ilmoitus-, suoja- ja sijoituslaitteet (toimintatesti).
- Hitsausvirtajohdot (tarkista, että johdot ovat kunnolla kiinni ja lukittuina)
- Kaasuletkut kytkentälaitteineen (magneettiventtiili)
- Kaasupullojen varmistuslaitteet
- Tarkista lankakelan oikea kiinnitys.
- Tarkista liitännöiden ruuvi- ja pistoliitoksien sekä kulutusosien asianmukainen paikoillaan olo, kiristä tarvittaessa lisää.
- Poista kiinnitartuneet hitsausroiskeet.
- Puhdista syöttörullat säännöllisesti (likaisuudesta riippumatta).

6.3.2 Kuukausittaiset huoltotoimenpiteet

Silmämääräinen katselmus

- Koteloon kohdistuneet vauriot (etu-, taka- ja sivuseinämät)
- Kuljetusrullat turvalaitteineen
- Kuljetuslaitteet (vyö, nostolenkit, kahva)
- Tarkista, onko jäähdytysnesteletkuissa ja niiden liitännöissä epäpuhtauksia

Toimintotarkastus

- Valintakytkin, komentolaitteet, HÄTÄ-POIS-laitteet, jännitteenvähennyslaite, huomautus- ja kontrollivalot
- Varmista langansyöttölaitteiden (syöttönippa, hitsauslangan ohjausaukko) pitävä kiinnitys.
- Tarkista, onko jäähdytysnesteletkuissa ja niiden liitännöissä epäpuhtauksia
- Tarkasta ja puhdista hitsauspoltin. Kertymät polttimessa voivat aiheuttaa oikosulkuja, haitata hitsaustulosta ja aiheuttaa tämän seurauksena polttimen vaurioita!

6.3.3 Vuositarkastus (tarkastus ja testaus käytön aikana)

Tällöin on suoritettava standardin IEC 60974-4 "Määräaikaistarkastus ja testaus" mukainen määräaikaistarkastus. Tässä mainittujen testausmääräysten lisäksi on noudatettava asiaan sovellettavia paikallisia lakeja ja määräyksiä.

Lisätietoja saat oheisesta esitteestä "Warranty registration" sekä takuu-, huolto- ja tarkastustiedoista sivuilta www.ewm-group.com!

6.4 Laitteiden käsittely



Laitteen asianmukainen hävittäminen!

Kone sisältää arvokkaita, kierrätettäviä raaka-aineita ja elektroniikkaa, joka on hävitettävä asianmukaisesti.

- Ei saa hävittää kotitalousjätteen seassa!
- Noudata maakohtaisia kierrätysmääräyksiä!

Euroopan unionin säännösten mukaisesti (Euroopan parlamentin ja neuvoston käytettyjen sähkö- ja elektroniikkalaitteiden direktiivi 2012/19/EU), sähkö- ja elektroniikkaromua ei saa enää sijoittaa lajittelemattoman yhdyskuntajätteen joukkoon. Se on kerättävä erikseen. Pyörillä olevan jätesäiliön kuva tarkoittaa, että laitteisto on kerättävä talteen erikseen.

Kone on vietävä hävitettäväksi tai kierrätettäväksi tarkoitusta varten varattuihin jätteidenerottelujärjestelmiin.

Saksan lain mukaan (laki sähkö- ja elektroniikkalaitteiden jakelusta ja vastaavan romun keräämisestä ja ympäristöystävällisestä hävittämisestä (ElektroG) koneromu on toimitettava jätekeräykseen lajittelemattomasta yhdyskuntajätteestä erillään. Yleiset jäteyhtiöt (kunnat tai yhteisöt) ovat perustaneet keräyspisteitä, joihin kotitalouksien romut voidaan toimittaa maksutta.

- Tietoja käytetyn laitteiston luovuttamisesta ja keräämisestä saa kunnanvirastosta.
- Tämän lisäksi palautukset onnistuvat kaikkialla Euroopassa EWM:n myyntikumppaneiden kautta.

7 Vian korjaus

Kaikille tuotteillemme tehdään tarkat tuotantotarkastukset ja lopputarkastukset. Jos tästä huolimatta tuote ei toimi oikein, tarkasta se silloin seuraavaa kaaviota apuna käyttäen. Jos tuotteen toiminta ei korjaannu millään alla kuvatulla viankorjausmenettelyllä, pyydämme ottamaan yhteyttä valtuutettuun jälleenmyyjääsi.

7.1 Häiriönpoiston tarkastusluettelo

Varmista aina laitteen esteettömän toiminnan takaamiseksi, että laitteen varustus soveltuu työstettävän materiaalin käsittelyyn sekä käytettävän prosessikaasun käyttöön!

Selitys	Symboli	Kuvaus
	↗	Vika / Syy
	✘	Ratkaisu

Verkkosulake laukeaa

- ↗ Sopimaton verkkosulake
- ✘ Suositellun verkkosulakkeen asettaminen > *katso luku 8.*

Toimintahäiriöt

- ↗ Erinäisiä parametreja ei voi asettaa (pääsyestolla varustetut laitteet)
 - ✘ Syöttötaso lukittu, avaa lukko
- ↗ Kaikki laiteohjauksen merkkivalot palavat päällekytkennän jälkeen
- ↗ Mikään laiteohjauksen merkkivalo ei pala päällekytkennän jälkeen
- ↗ Ei hitsaustehoa
 - ✘ Vaihevirhe, tarkista verkkoliitäntä (sulakkeet)
- ↗ Liitäntäongelmat
 - ✘ Kytke ohjausjohdot tai varmista, että ne on asennettu oikein.
- ↗ Hitsausvirtapiirissä löysiä liitoksia
 - ✘ Tarkista polttimen ja virtakaapeleiden liitännät niin koneeseen, kuin työkappaleeseenkin !
 - ✘ Kiristä hitsausvirtasuutin asianmukaisesti

Ei valokaaren sytytystä

- ↗ Väärä sytytystavan asetus.
 - ✘ Valitse sytytystapa: "HF-sytytys". Laitteesta riippuen asetus tapahtuu joko sytytystapojen vaihtokytkimellä tai parametrilla **hF** yhdessä laitevalikoista (katso tarvittaessa "Ohjauksen käyttöohje").

Huono valokaaren sytytys

- ↗ Volframihitsauspuikon seostuminen lisääineen tai työkappaleen kosketuksesta
 - ✘ Volfrاميةlektrodi on hiottava uudelleen tai tarvittaessa vaihdettava
- ↗ Huono kommutointi sytytyksessä
 - ✘ Tarkasta säätönupin "Volfrاميةlektrodipuikon läpimitta / sytytyksen optimointi" asetus ja lisää tarvittaessa (lisää sytytystehoa).

Hitsauspoltin ylikuumentunut

- ↗ Hitsausvirtapiirissä löysiä liitoksia
 - ✘ Tarkista polttimen ja virtakaapeleiden liitännät niin koneeseen, kuin työkappaleeseenkin !
 - ✘ Kiristä hitsausvirtasuutin asianmukaisesti
- ↗ Ylikuormitus
 - ✘ Tarkista hitsausvirran asetukset ja korjaa tarvittaessa
 - ✘ Käytä tehokkaampaa hitsauspoltinta

Epävakaa valokaari

- ✓ Volframihitsauspuikon seostuminen lisääineen tai työkappaleen kosketuksesta
 - ✗ Volframielektrodi on hiottava uudelleen tai tarvittaessa vaihdettava
- ✓ Hitsausparametrit eivät kelpaa
 - ✗ Tarkista tai korjaa asetukset

Huokosten muodostuminen

- ✓ Riittämätön tai puuttuva kaasusuoja
 - ✗ Tarkista suojakaasusäädöt ja vaihda suojakaasupullo tarvittaessa
 - ✗ Eristä hitsauspaikka suojaseinällä (veto vaikuttaa hitsaustulokseen)
 - ✗ Alumiinia ja runsasseostettuja teräslaatuja hitsattaessa on käytettävä kaasulinssiä
- ✓ Hitsauspolttimen varustus yhteensopimaton tai kulunut
 - ✗ Tarkista kaasusuuttimen koko ja vaihda suutin tarvittaessa
- ✓ Kaasuletkun lauhdevesi (vety)
 - ✗ Huuhtelee kaapelipaketti kaasulla ja vaihda tarvittaessa

8 Tekniset tiedot

Suoritustehoon liittyvät tiedot sekä takuu ovat voimassa vain alkuperäisten vara- ja kulutusosien yhteydessä!

8.1 Tetrix 200

	TIG	Puikkohitsaus
Hitsausvirta (I_2)	5 A asti 200 A	5 A asti 150 A
Hitsausjännite normin mukaan (U_2)	10,2 V asti 18,0 V	20,2 V asti 26,0 V
Käyttösuhte 40° C:ssa ^[1]		
25 %	200 A	-
35 %	-	150 A
60 %	150 A	120 A
100 %	140 A	100 A
Tyhjäkäyntijännite (U_0)	63 V	
Syöttöjännite (Toleranssi)	1 x 230 V (-40 % asti +15 %)	
Taajuus	50/60 Hz	
Verkkosulake ^[2]	1 x 16 A	
Verkkoliitäntäjohto	H07RN-F3G2,5	
maks. Liitäntäteho (S_1)	6,0 kVA	6,4 kVA
suosit. Generaattoriteho	9 kVA	
Cos Phi / Tehokkuus	0,99 / 86 %	
Suojausluokka	I	
Ylijänniteluokka	III	
Likaisuusaste	3	
Eristysluokka / Kotelointiluokka	H / IP 23	
Vikavirtasuojakytkin	Tyyppi B (suositus)	
Melutaso ^[3]	<70 dB(A)	
Ympäristön lämpötila	-25 °C asti +40 °C	
Laitteen jäähdytys	Tuuletin (AF)	
Pistoolinjäähdytys	Kaasu	
Maakaapeli (min.)	25 mm ²	
EMC-luokka	A	
Turvamerkintä	CE / [S] / ENEC	
Sovelletut normit	Katso yhdenmukaisuusvakuutus (laiteasiakirjat)	
Mitat L / B / H	428 x 181 x 294 mm 16.9 x 7.1 x 11.6 inch	
Paino	10 kg 22 lb	

^[1] Kuormitusvaihtelu: 10 min (60 %:n käyttösuhte = 6 min hitsausta, 4 min taukoa).

^[2] Suositellaan käytettäväksi sulakkeita DIAZED xxA gG. Automaattisulakkeita käytettäessä on käytettävä laukaisuominaisuutta "C"!

^[3] Melutaso tyhjäkäynnissä ja käytössä IEC 60974-1:n mukaisessa normaalikuormituksessa maksimaalisessa toimintapisteessä.

8.2 Tetrix 200 MV

8.2.1 Netzanschlussspannung 115 V


	TIG	Puikkohitsaus
Hitsausvirta (I_2)	5 A asti 150 A	5 A asti 110 A
Hitsausjännite normin mukaan (U_2)	10,2 V asti 16,0 V	20,2 V asti 24,4 V
Käyttösuhte 40° C:ssa ^[1]		
35 %	150 A	110 A
60 %	120 A	90 A
100 %	100 A	80 A
Tyhjäkäyntijännite (U_0)	90 V	
Syöttöjännite (Toleranssi)	1 x 115 V (-15 % asti +15 %)	
Taajuus	50/60 Hz	
Verkkosulake ^[2]	1 x 20 A	1 x 25 A
Verkkoliitäntäjohto	H07RN-F3G2,5	
maks. Liitäntäteho (S_1)	4,1 kVA	4,5 kVA
suosit. Generaattoriteho	6 kVA	
Cos Phi / Tehokkuus	0,99 / 86 %	
Suojausluokka	I	
Ylijänniteluokka	III	
Likaisuusaste	3	
Eristysluokka / Kotelointiluokka	H / IP 23	
Vikavirtasuojakytkin	Tyyppi B (suositus)	
Melutaso ^[3]	<70 dB(A)	
Ympäristön lämpötila	-25 °C asti +40 °C	
Laitteen jäähdytys	Tuuletin (AF)	
Pistoolinjäähdytys	Kaasu	
Maakaapeli (min.)	35 mm ²	
EMC-luokka	A	
Turvamerkintä	CE / S / EAC	
Sovelletut normit	Katso yhdenmukaisuusvakuutus (laiteasiakirjat)	
Mitat L / B / H	428 x 181 x 294 mm 16.9 x 7.1 x 11.6 inch	
Paino	10,8 kg 23.8 lb	

^[1] Kuormitusvaihtelu: 10 min (60 %:n käyttösuhte = 6 min hitsausta, 4 min taukoa).

^[2] Suositellaan käytettäväksi sulakkeita DIAZED xxA gG. Automaattisulakkeita käytettäessä on käytettävä laukaisuominaisuutta "C"!

^[3] Melutaso tyhjäkäynnissä ja käytössä IEC 60974-1:n mukaisessa normaalikuormituksessa maksimaalisessa toimintapisteessä.

8.2.2 Netzanschlussspannung 230 V

	TIG	Puikkohitsaus
Hitsausvirta (I_2)	5 A asti 200 A	5 A asti 150 A
Hitsausjännite normin mukaan (U_2)	10,2 V asti 18,0 V	20,2 V asti 26,0 V
Käyttösuhte 40° C:ssa ^[1]		
25 %	200 A	-
35 %	-	150 A
60 %	150 A	120 A
100 %	140 A	100 A
Tyhjäkäyntijännite (U_0)	90 V	
Syöttöjännite (Toleranssi)	1 x 230 V (-20 % asti +15 %)	
Taajuus	50/60 Hz	
Verkkosulake ^[2]	1 x 16 A	
Verkkoliitäntäjohto	H07RN-F3G2,5	
maks. Liitäntäteho (S_1)	6,0 kVA	6,4 kVA
suosit. Generaattoriteho	9 kVA	
Cos Phi / Tehokkuus	0,99 / 86 %	
Suojausluokka	I	
Ylijänniteluokka	III	
Likaisuusaste	3	
Eristysluokka / Kotelointiluokka	H / IP 23	
Vikavirtasuojakytkin	Tyyppi B (suositus)	
Melutaso ^[3]	<70 dB(A)	
Ympäristön lämpötila	-25 °C asti +40 °C	
Laitteen jäähdytys	Tuuletin (AF)	
Pistoolinjäähdytys	Kaasu	
Maakaapeli (min.)	35 mm ²	
EMC-luokka	A	
Turvamerkintä	CE /  / ENEC	
Sovelletut normit	Katso yhdenmukaisuusvakuutus (laiteasiakirjat)	
Mitat L / B / H	428 x 181 x 294 mm 16.9 x 7.1 x 11.6 inch	
Paino	10,8 kg 23.8 lb	

^[1] Kuormitusvaihtelu: 10 min (60 %:n käyttösuhte = 6 min hitsausta, 4 min taukoa).

^[2] Suositellaan käytettäväksi sulakkeita DIAZED xxA gG. Automaattisulakkeita käytettäessä on käytettävä laukaisuominaisuutta "C"!

^[3] Melutaso tyhjäkäynnissä ja käytössä IEC 60974-1:n mukaisessa normaalikuormituksessa maksimaalisessa toimintapisteessä.

9 Lisävarusteet

Tehoriippuvaiset lisäosat kuten hitsauspolttimen, maakaapelin, hitsauspuikon pitimen tai välikaapelipaketin saat jälleenmyyjältäsi.

9.1 Kaukosäädin ja lisävarusteet

Tyyppi	Nimitys	Varaosanumero
RTF1 19POL 5 M	Jalkapoljin kaukosäädin liitäntäjohdolla	094-006680-00000
RT1 19POL	Virtakaukosäädin	090-008097-00000
RTG1 19POL 5m	Virtakaukosäädin	090-008106-00000
RTG1 19POL 10m	Virtakaukosäädin	090-008106-00010
RTP1 19POL	Kaukosäädin piste/pulssi	090-008098-00000
RTP2 19POL	Kaukosäädin piste/ pulssi	090-008099-00000
RTP3 spotArc 19POL	Kaukosäädin spotArc-piste/pulssi	090-008211-00000
RT50 7POL	Kaukosäädin, täydellinen toimintalaajuus	090-008793-00000
RA5 19POL 5M	Kaukosäätimen liitäntäkaapeli	092-001470-00005
RA10 19POL 10M	Kaukosäätimen liitäntäkaapeli	092-001470-00010
RA20 19POL 20M	Kaukosäätimen liitäntäkaapeli	092-001470-00020
RV5M19 19POL 5M	Jatkojohto	092-000857-00000

9.2 Varusteet

Tyyppi	Nimitys	Varaosanumero
ON Filter MV/Tetrix 200	Karstasuodatin ilmanimuaukkoon	092-002547-00000
ON 8pol Tetrix 200	Polttimen 8-napainen liitäntäholkki Tetrix 180:lle (sarjanro:sta 196718) ja Tetrix 200:lle	092-002465-00000

9.3 Kuljetusjärjestelmät

Tyyppi	Nimitys	Varaosanumero
Trolley 35-1	Kuljetusvaunu	090-008629-00000

9.4 Yleiset lisävarusteet

Tyyppi	Nimitys	Varaosanumero
DM 842 Ar/CO2 230bar 30l D	Paineensäädin painemittarilla	394-002910-00030
GH 2X1/4" 2M	Kaasuletku	094-000010-00001
ADAP 8-5-NAPAINEN	Sovitin 8 5-napaiselle	092-000940-00000
DM AR D F1	Paineenalennin	094-001980-00000
ADAP CEE16/SCHUKO	Suko-pistorasia/pistoke CEE16A	092-000812-00000

9.5 Tietokoneyhteys

Tyyppi	Nimitys	Varaosanumero
PC300.Net	PC300.Net hitsausparametriohjelmisto sarja sis. kaapelin ja liitännän SECINT X10 USB.	090-008777-00000

10 Liite A
10.1 Myyjähaku

Sales & service partners
www.ewm-group.com/en/specialist-dealers



"More than 400 EWM sales partners worldwide"